

INVESTIGACIONS ARQUEOLÒGIQUES  
DE L'INSTITUT D'ESTUDIS CATALANS



MEMÒRIA  
DELS TREBALLS DE 1915-1919

pel Director del Servei

P. BOSCH GIMPERA

BARCELONA  
IMPRENTA DE LA CASA DE CARITAT  
1921



MEMÒRIA DELS TREBALLS DE 1915-1919



INVESTIGACIONS ARQUEOLÒGIQUES  
DE L'INSTITUT D'ESTUDIS CATALANS

MEMÒRIA  
DELS TREBALLS DE 1915-1919.

pel Director del Servei

P. BOSCH GIMPERA



R. 10.193

BARCELONA  
IMPREMTA DE LA CASA DE CARITAT  
1921

MEMORIA DE LA  
COMISION DE INVESTIGACIONES

# MEMORIA

Extret dels *Quaderns d'Estudi*, corresponent al vol. XIII, núm. 46

R. BOSCH GIMPERA

La Secció Històrico-Arqueològica de l'Institut d'Estudis Catalans, des de la seva fundació, va preocupar-se d'organitzar la investigació de la nostra Prehistòria i de recollir en les seves publicacions tot allò que s'anava descobrint de les èpoques prehistòriques i del temps romà, igualment que de la revisió del material ja existent. Així, havia emprès l'excavació dels abrics de Capellades, encomanant-la al malaguanyat Mn. Norbert Font i Sagué, i més tard als Srs. D. L. M. Vidal i D. M. Cazorro, ajudats per D. A. Romaní. També fou excavada la cova de Santa Creu d'Olorde (Vidal), foren enviades missions d'estudi a Cogul (Vidal), a Calaceit (Pijoan) i a altres llocs. S'acolliren en l'*Anuari* publicacions importants com la de les coves de Serinyà (Cazorro), la del taller neolític de Ciurana (Massot), les de les excavacions de la Junta de Museus a Empúries (Puig i Cadafalch, Cazorro, Gandia, Casellas, Frickenhaus), el repertori de l'escultura romana de la Tarracònese (Albertini), a més de les notícies corrents que es recollien en la Crònica.

Des de 1914, la investigació arqueològica de l'Institut entrà en un període d'especial intensitat, multiplicant-se les excavacions. L'estiu de 1914 fou explorat el poblat ibèric de la Gessera, de Caseres (Bosch), preparant-se una investigació sistemàtica de les estacions del Baix Aragó, que es començà de realitzar l'estiu següent amb l'excavació del poblat de Sant Antoni de Calaceit

(Bosch). L'hivern de 1914-1915 foren investigades quelques coves neolítiques i eneolítiques de diferents comarques de Catalunya (Colomines, segons pla dels Srs. Vidal i Cazorro). L'estiu de 1915, a més de la campanya de Calaceit, se'n realitzà una altra a les estacions ibèriques de l'Urgell i la Segarra (Colomines-Duran) i foren excavats tres sepulcres megalítics de la comarca de Solsona (Serra Vilaró-Bosch).

Aquests treballs produïren un abundant material arqueològic, que calia treballar i, a més, feren recollir notícies de moltes altres estacions per a estudiar ulteriorment.

Així es sentí la necessitat d'establir un servei regular d'investigacions arqueològiques que curés permanentment de les excavacions i comptés amb un laboratori per a la conservació i reconstrucció dels materials recollits, preparant llur publicació, així com curés d'instalar-los degudament al Museu en defecte de personal d'aquest especialment encarregat de la Secció antiga.

Aquest servei amb personal tècnic fix, en la necessitat del qual insistiren en una memòria presentada a la Secció Històrico-Arqueològica els Srs. D. Lluís Marian Vidal i D. Manuel Cazorro, encarregats fins a 1915 per l'Institut de l'organització de les seves principals excavacions, començà de funcionar normalment en l'hivern de 1915, essent-ne encarregada la direcció del mateix al que sotscriu i essent-li agregat com a ajudant tècnic D. Josep Colomines i Roca. També han vingut col·laborant en els treballs del Servei, encarregant-se d'excavacions, D. Agustí Duran, D. Maties Pallarès, i en les excavacions del Baix Aragó D. Llorenç Pérez. El laboratori per a reconstruir i conservar els materials fou organitzat de primer amb un escultor, D. Francesc Font; al qual més tard fou agregat un altre, D. Josep Malverti, i personal subaltern.

Des d'un principi el Servei va perseguir com a finalitat la investigació sistemàtica de la Prehistòria i de l'Arqueologia de l'Edat antiga de Catalunya i de tots aquells llocs en els quals es puguen trobar elements que ajudin a solucionar els problemes arqueològics de Catalunya.

Per aconseguir-ho, calia:

- a) excavar les estacions catalanes;

b) excavar les estacions d'altres terres relacionades amb Catalunya;

c) vigilar les troballes casuals per a salvar les dades que ofereixen i excavar les respectives estacions, cas d'haver-hi lloc;

d) reunir les dades sobre el material existent en Museus i col·leccions particulars, així com revisar les de les publicacions antigues;

e) exposar degudament ordenat, segons un sistema científic, el material arqueològic resultat de les excavacions del Servei al Museu de Barcelona.

De la tasca realitzada se'n donarà compte a continuació, incloent-hi els treballs fets durant el període anterior a la constitució del Servei (1914-1915), pel personal d'aquest, excepte els fets pel Sr. Colomines, sota la direcció dels Srs. Vidal i Cazorro, dels quals en donaren compte dits senyors a l'Institut en una Memòria ja publicada.

És un deure d'agraïment fer constar que la tasca del Servei s'ha vist sempre afavorida amb la cooperació tant dels Directors dels Museus locals de Vich, Solsona, Girona, Sabadell, Tarragona, Vilanova, Palma, etc., com de diferents senyors que, en les localitats en les quals ha treballat el Servei, l'han tingut al corrent de noves troballes o l'han ajudat en les seves tasques. Cal citar aquí, entre molts altres, especialment els següents: Barata (Terrassa), Camps Cava (Guissona), Capdevila (Sant Martí de Maldà), Carbó (Tarragona), Casas (Sant Feliu de Guíxols), Ejerique (Calaceit), Furió (Palma), Galindo (Calaceit), Melé (Tossa), Mestre Noé (Tortosa), Moragas (Valls), Palet i Barba (Terrassa), Renom (Sabadell), Sabater (Roses), Sagarra (Barcelona), Vidiella (Calaceit).

EXCAVACIONS. — El Servei ha emprès visites a estacions isolades o campanyes d'investigació a l'objecte d'excavar els llocs més interessants.

D'aquests treballs se'n porten les degudes actes en les quals es consignen minuciosament les circumstàncies de les troballes i tot allò que pugui ésser interessant per a l'estudi de l'estació,

acompanyant-ho de la necessària il·lustració gràfica, com plànols, fotografies, croquis, etc. Aquestes actes han de constituir després la base de les publicacions.

El material recollit, una vegada a Barcelona, és treballat al laboratori del Servei. En ell és netejat, són conservats els metalls i la terrissa és reconstruïda. Una vegada llesta la feina de conservació i reconstrucció, es fa l'inventari del material de cada estació, el qual s'uneix a les actes respectives, i el catàleg per paperetes que s'incorpora a un catàleg general del material arqueològic del Servei, ordenat geogràficament.

Les excavacions o missions d'investigació que s'han realitzat fins ara són les següents, ordenades per períodes:

*Paleolític.* — *Sant Julià de Ramis : Cau de les Goges (1915-1917).* — Cova solutriana amb material típic (puntes de tipus de fulla de llorer i de salze, puntes amb escotadura) pertanyent a la fi del solutrià, oferint una curiosa varietat local dels tipus d'aquest període. Aquesta cova té especial interès perquè fa estendre el solutrià per la part N. E. de la península, essent que sols era conegut en la regió cantàbrica (especialment la cova de Cuetò de la Mina) i al regne de Múrcia (troballes soltes, puntes de sageta de Yecla).

*Pintures de la Valltorta (1917).* — Diferents baumes amb pintures pertanyents al grup de l'E. de la península amb figures humanes estilitzades i d'animals, i amb representacions de caceres comparables a les de Cretes, Alcanyiz, Albarracín, Alpera, etc., i a les posteriorment descobertes de Morella.

*Neolític i eneolític.* — *Coves.* — *Tartareu : Cova de Joan d'Os (1916).* — Representa la civilització típica de les coves dels massissos centrals de la província de Lleyda amb la característica ceràmica amb decoracions en relleu (cordons, mugrons, ditades), i escasses incisions, trobant-s'hi, a més, material del ple eneolític de sílex (ganivets, un punxó, puntes de sageta de forma semblant a les fulles de llorer paleolítiques), destrals de pedra ordinàries (basalt) i ben polides (fibrolita, serpentina, etcètera) i una destral plana i escòries de coure. Abunda

també a aquesta cova una mena de ceràmica llisa i sense decoracions, però de superfície polida, amb formes semblants a les que als començos de l'Edat del Bronze foren anomenades argàriques. Vegi's figs. 1 i 2 i làms. I (1-5) i II (1-5).

*Sant Julià de Ramis : Cova de Can Sant Vicens (1915). —*



Fig. 1 (1/1) Sílex

Encara que no s'hi trobà res de coure, pertany també al ple eneolític pel seu material de sílex (ganivets de grandària considerable, una punta de sageta triangular amb aletes i espiga finament retocada) i per les peces d'os amb perforació en forma de V. La ceràmica és, en general, sense ornaments o els té insignificants (petits cordonets incisos sota les anses). Aquesta cova representa una cultura completament diferent de la de Tartareu; relacionada més aviat amb la dels megalits que ocupen tot el N. de Catalunya i dintre del qual territori està situada. Vegi's figs. 3-5.

*Castellví de la Marca : Cova de Can Pasqual (1917). —* Amb material escàs i sense material de pedra ni metall (sols s'hi recolliren alguns esclats de sílex); la ceràmica té alguns cordons digitals i sobretot ha ofert restes d'un vas de forma ovoide amb anses (semblant al del sepulcre de Vilassar) i amb fines incisions que, sense pertànyer-hi, recorden la tècnica dels vasos campaniformes, per la qual cosa pot ésser considerada aquesta cova com a eneolítica.

*Solanes : Cova (1918). —* Amb material escàs consistent sols



Fig. 2 (1/1) Sílex

Figs. 1 i 2. — Cova de Joan d'Os (Tartareu)

en ceràmica a mà semblant a la de les coves de la província de Lleyda, però amb bastanta ceràmica a mà sense ornaments.

*Salamó : Cova Fonda (1917-1918), anomenada abans de Vila-bella.* — Representa una extensió de la cultura típica de les coves dels massissos de la Catalunya occidental en direcció a la costa,

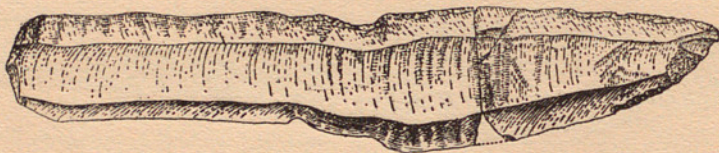


Fig. 3 ( $\frac{1}{2}$ ) Silex



Fig. 4 ( $\frac{1}{1}$ ) Os



Fig. 5 ( $\frac{1}{1}$ ) Silex

Figs. 3-5. — Cova de Can Sant Vicens (Sant Julià de Ramis)

en la qual es barreja amb la cultura dels sepulcres no megalítics emparentada amb la del S. E. de la península. El Servei ha acabat la seva excavació començada abans pels Srs. D. Pau Teixidor i D. Ll. M. Vidal, recollint-hi ceràmica amb relleus i incisions, i a més, diversos exemplars de l'espècie del vas campaniforme, com també alguns objectes molt curiosos de fusta i material de pedra (destrals de basalt, esclats de sílex) i de coure (un anell i

una punta de sageta triangular amb espiga). Vegi's làm. I (6 i 7) i làm. III.

*Coves dels Melons i altres de la comarca d'Albocàcer (Castelló)* (1917-1919). — Aquestes coves han donat a conèixer per primera volta amb excavacions metòdiques la civilització neolítica o més ben dit eneolítica de la part N. del regne de València, del qual sols s'havien citat estacions (Mola Murà de Chert) o troballes soltes poc típiques. Hi sortí ceràmica amb decoracions en relleu (cordons amb impressions digitals), desfrats de basalt senzilles, puntes de sílex ben treballades, i de tipus avançats (eneolítiques) de forma de losange i triangulars amb aletes i espiga.

*Exploració de monuments megalítics.* — En aquesta mena de monuments, que fa uns anys constituïen un problema insoluble per a la nostra Prehistòria, amb les excavacions que s'han fet en alguns pel Servei, els resultats dels quals concorden amb els obtinguts en investigacions semblants fetes pels Museus de Solsona i de Vich, poden avui precisar-se

qualques punts importants per a llur cronologia i es pot establir que constitueixen una civilització característica de la meitat N. de Catalunya amb una personalitat ben diferent de la contemporània de les coves o dels sepulcres d'origen no megalític del S., havent-se pogut aclarir també el problema de llur cronologia, resultant que les galeries cobertes són sempre del ple eneolític i que els sepulcres de planta quadrangular o trapezoidal, mal anomenats dòlmens, i que cal considerar més aviat com a «cistes», pertanyen al ple eneolític també, però en alguns casos s'ha observat que continuaren fins als començos de l'Edat del Bronze.



Fig. 6  
(1/1) molusc

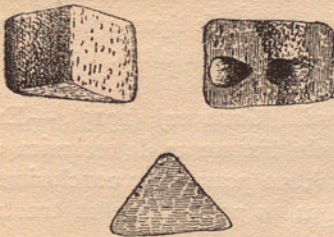


Fig. 7 (1/1) Os

Figs. 6 i 7. — Galeria coberta de Puig ses Pedres (Santa Maria de Corcó).

*Galeries cobertes.* — *Puig ses Pedres (Santa Maria de Corcó)* (1918). — A més de ceràmica a mà, hi sortiren ganivets de sílex i una peça d'os amb perforació en forma de V, tipus que sembla un dels més característics del ple eneolític de la cultura megalítica de Catalunya. Vegi's figs. 6 i 7.

*Santa Cristina d'Aro* (1918). — Aquesta galeria malauradament no pogué ésser excavada perquè ho féu ja fraudulentament un senyor D. A. Klaebisch, però s'aconseguí veure'n els objectes que en tragué, encara que no fou possible obtenir-ne fotografies. S'hi trobaren destrals de pedra, ganivets de sílex de dimensions considerables, una placa de fibrolita verdosa i de forma ovalada i plana i dos vasos campaniformes.

*Cistes.* — *Sepulcres de la Comarca de Solsona* (1915). — De les cistes de forma trapezoidal del Collet (Su), de Bullons (Riner) i de la Guàrdia (Santa Susanna) la primera era intacta i s'hi van trobar les despulles de divuit individus amb els cranis molt ben conservats (dolicocèfals i braquicèfals); un dels últims sembla trepanat i un altre amb restes de sageta de bronze clavada a un temporal; prop del mateix, fragments de làmines de bronze (segons anàlisis) a més de restes d'un vas a mà i de fragments d'altres. Les altres dues cistes estaven quasi destruïdes, però encara hi sortí a la de Bullons un vas sencer de tipus argàric ben característic, una perla d'ambre i restes d'una altra; i a la de Santa Susanna, un anell i un botó de bronze.

*Sepulcres megalítics de l'Empordà (Gavarres)* (1919). — En ells, la pobresa de les troballes (sols fragments de ceràmica a mà degut a haver estat violats tots), no permet fer conclusions cronològiques. En quant a llur tipus es pot dir que es tracta d'un grup de cistes.

*Roses : Dolmen del Puig de la Sureda de la Maró* (1916). — És un sepulcre de planta trapezoidal. Era buit en excavar-lo.

*Altres tipus de sepulcre.* — *Necròpolis de Vilassar* (1918). — Hi fou excavat un sepulcre descobert amb posterioritat a la data de la publicació de l'últim *Anuari* en el qual es publicaren els abans descoberts. És, com aquells, una fossa amb una pedra dreta posada a manera d'estela i s'hi trobà un esquelet ajagut i a més un punxó d'os i un ganivet de sílex.

LÀMINA I

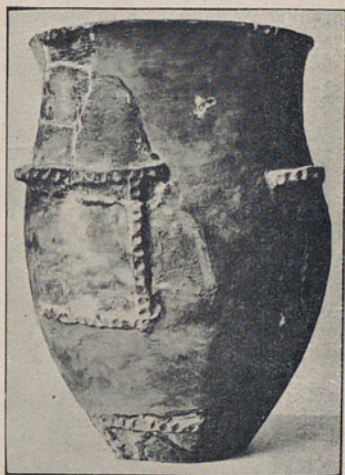


Fig. 1 ( $\frac{1}{10}$  apr.)

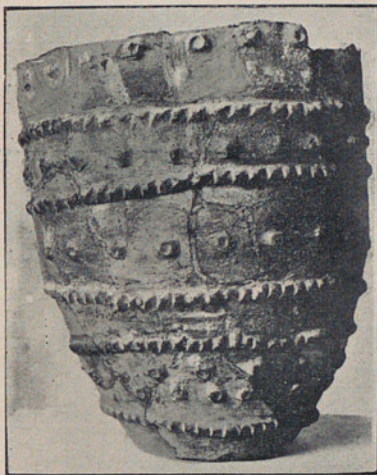


Fig. 2 ( $\frac{1}{9}$  apr.)

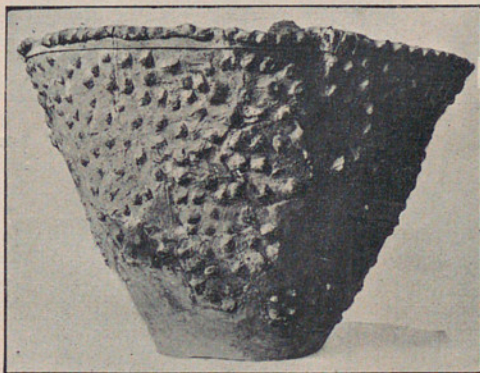


Fig. 3 ( $\frac{1}{8}$  apr.)



Fig. 4 ( $\frac{1}{10}$  apr.)

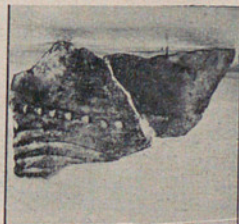


Fig. 5 ( $\frac{1}{10}$  apr.)

Terrissa de la Cova de Joan d'Os a Tartareu

LÀMINA II

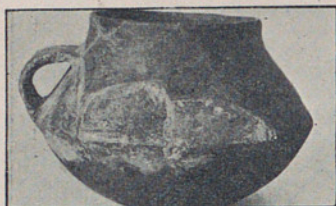


Fig. 1 ( $\frac{1}{7}$  apr.)

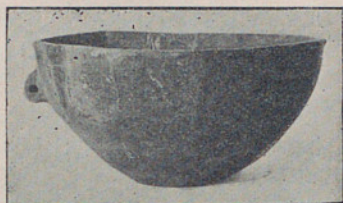


Fig. 2 ( $\frac{1}{8}$  apr.)



Fig. 3 ( $\frac{2}{3}$  apr.)



Fig. 4 ( $\frac{2}{3}$  apr.)



Fig. 5 ( $\frac{1}{3}$  apr.)



Fig. 6 ( $\frac{1}{9}$  apr.)



Fig. 7 ( $\frac{1}{6}$  apr.)

Figs. 1 a 5 Cova de Joan d'Os (Tartareu). — Figs. 6 i 7 Cova Fonda (Salamó)

LÀMINA III



Fig. 1 ( $\frac{1}{9}$  apr.)

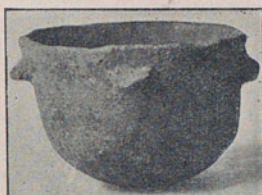


Fig. 2 ( $\frac{1}{5}$  apr.)

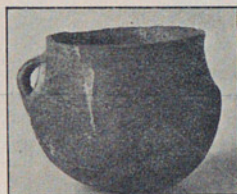


Fig. 3 ( $\frac{1}{5}$  apr.)



Fig. 4 ( $\frac{1}{5}$  apr.)



Fig. 5 ( $\frac{1}{5}$  apr.)



Fig. 6 ( $\frac{1}{8}$  apr.)

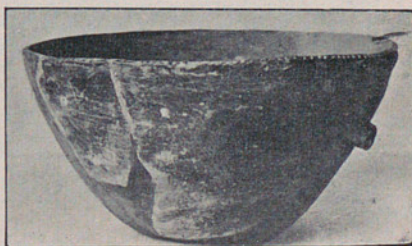


Fig. 7 ( $\frac{1}{6}$  apr.)

Vasos de la Cova Fonda de Salamó

LÀMINA IV



Fig. 1 ( $\frac{1}{6}$  apr.)

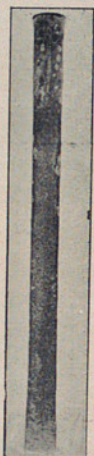


Fig. 2 ( $\frac{1}{6}$  apr.)



Fig. 3 ( $\frac{1}{4}$  apr.)

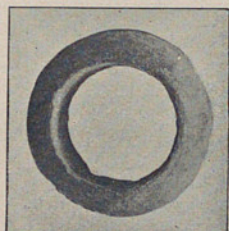


Fig. 4 ( $\frac{1}{4}$  apr.)

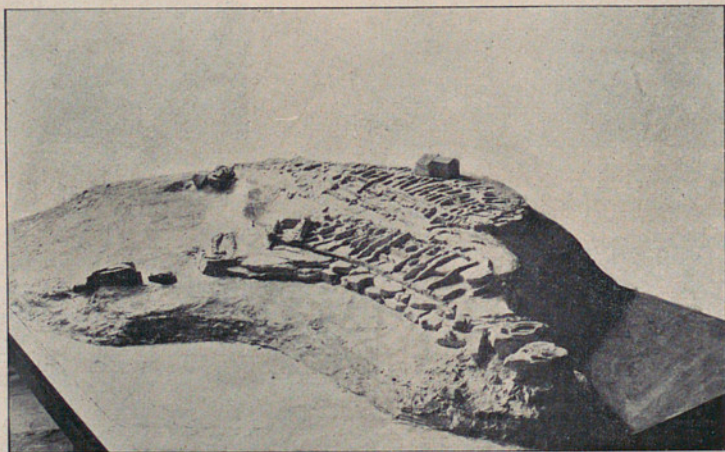


Fig. 5

Figs. 1 a 4 Bronzes de la naveta del Mitjà Gran a Les Salines (Mallorca)

Fig. 5 Poblat de Sant Antoni de Calaceit

Han estat visitats també un menhir inèdit de Botarell; foren reconeguts els megalits ja excavats següents : cistes (de la Serra de l'Arca i del Mas del Boix al Baix Montseny), les galeries cobertes de Puig ses Lloses (Folgaroles) i de la cova d'En Dayna (Romanyà de la Selva), comprovant-se les plantes i estudiant-ne llur tècnica, així com també s'han estudiat els objectes recollits en les exploracions dels megalits del Baix Montseny i qualques altres del Museu de Vich i de la comarca de Solsona, explorats pel Museu d'aquesta última localitat.

S'han estudiat també les troballes dels sepulcres de tipus no megalítics de la Masia Nova de Vilanova i altres de la comarca de Solsona.

Segons els resultats obtinguts en aquestes excavacions i estudis fets, pot avui sistematitzar-se d'una manera clara el nostre coneixement del neolític i eneolític de Catalunya, seguint llur evolució paral·lelament en tres cultures que viuen juxtaposades, cada una en el seu terreny propi, i que són : *a*) la pirenaica, o sia dels megalits, ocupant tot el N. de Catalunya; *b*) la de les coves dels massissos centrals de la província de Lleyda, estretament relacionada amb la civilització de les coves del centre de la Península i amb infiltracions vers el territori de *c*) la tercera cultura de Catalunya, o sigui la de la costa meridional, el fenomen característic de la qual són els sepulcres no megalítics, estretament emparentats amb la civilització del S. E. d'Espanya i que per la seva part arriben fins a un cert lloc de l'interior de Catalunya (comarca de Solsona) on es troben les fronteres de les tres cultures en qüestió.

*Plena Edat del Bronze.* — Les troballes d'aquesta edat continuen essent escassíssimes a Catalunya. Ultra les cistes de la comarca de Solsona esmentades i que, com s'ha dit, representen una continuació dels megalits fins als començos de l'Edat del Bronze, s'han recollit qualques notícies de noves troballes de destrals de bronze (Oix, Collsacabra, Ripoll).

*Estacions de l'Edat del Bronze a Mallorca.* — Les investigacions de l'Institut han tendit a l'aclariment dels problemes de la

prehistòria balearica que fins ara constituïen un veritable misteri per falta d'excavacions; podent dir-se que les campanyes d'excavació fetes pel Servei, són (amb la sola excepció d'una naveta i un poblat excavats a Menorca per D. Antoni Vives, professor de la Universitat de Madrid) l'única investigació que s'ha fet a les Balears a base d'excavacions metòdiques.

El primer resultat ha estat el descobriment de l'existència d'una cultura argàrica, o sia de començos de l'Edat del Bronze, ben caracteritzada per la ceràmica típica amb formes argàriques i en un cas amb un punyalel triangular de bronze (cova de Vernissa). Aquesta cultura apareix en coves d'inhumació i cremació de les quals s'han excavat fins ara les de Vernissa a Santa Margarida (1916), del Confessionari dels Moros (Felanitx, 1916), de Gaietà Gran (La Pobla, 1919) i de Sant Julià (Lluchmajor, 1919). Després d'això poden filiar-se com a argàrics alguns vasos mallorquins dels quals es desconeixien les circumstàncies de les troballes i que es conserven en els Museus de Madrid, de Palma i en altres col·leccions particulars.

Un altre resultat important de les investigacions de la Prehistòria de Mallorca el constitueixen les excavacions dels llocs que a continuació s'anomenen i que es poden agrupar dintre de la civilització anomenada dels Talaiots i Navetes, la qual, segons les troballes fetes en aquells, pot definitivament datar-se en l'avançada Edat del Bronze fins als començos de l'Edat del Ferro. Amb això cauen per complet les teories antigues que volien relacionar els talaiots i navetes amb els monuments megalítics o donar-los una data molt remota. Els monuments excavats fins ara són els següents :

*Talaiots* : d'es Rafal i d'es Velar (Santa Eugènia, 1916), dels Antigors (Les Salines, 1916), Talaia Joana (Les Salines, 1918).

*Navetes* : del Mitjà Gran (Les Salines, 1916). Vegi's lám. IV, figs. 1-4.

*Poblats o restes d'habitació* : Capocorp Vell (1918-1919) (inacabat), Son Julià (1917) i les habitacions del Pedregar (1918), totes de Lluchmajor.

*Cova de S'Atalaia* (Santa Margarida, 1916).

En ço que es refereix a l'arquitectura de les esmentades es-

tacions resulta de gran interès el sistema constructiu i la disposició dels poblats de Son Julià i de Capocorp Vell, els quals formen curiosos conjunts de construccions fetes amb parets molt robustes i amb departaments de plantes ovals o quadrades, pertanyent al conjunt del poblat de Capocorp Vell dos talaiots quadrats.

Respecte la destinació d'aquests monuments sembla confirmar-se que les navetes són exclusivament sepulcres, mentre que els talaiots, els quals solen sempre formar part d'un complex d'edificacions (poblat), serviren a la vegada d'enterrament a la part inferior i d'habitació a la superior.

Els altres talaiots (de planta rodona), la naveta molt destruïda del Mitjà Gran i les habitacions del Pedregar no ofereixen cap particularitat.

En ço que es refereix a la cultura d'aquests monuments, la ceràmica, quan estigui acabada de reconstruir, podrà oferir un interessant material d'estudi, semblant en part derivada per evolució de certes formes argàriques que a Mallorca constitueixen un curiós fenomen local (p. ex., certs vasos cònics amb un apèndix a manera d'ansa, procedent dels vasos cònics dels talaiots) i confirmant-se ço que es dedueix de l'estudi del material existent als Museus i colleccions referent a la diferència de la ceràmica de Mallorca respecte a la de Menorca, no trobant-se a la primera les decoracions, que abunden en canvi a Menorca (carteles amb incisions dels vasos cònics de doble fons).

A part de la ceràmica és escàs el restant material trobat. Gairebé es redueix a punxons d'os que apareixen en diversos llocs i a les següents troballes d'objectes que permeten certes deduccions cronològiques:

*Cova de S'Atalaia (Santa Margarida).* — Dues destrals de bronze planes, sense vores sortints i de tipus semblant a les argàriques, però de major grandària (llarg 15 i 11'6 cm.) i molt massisses, ço que fa suposar-les d'època més avançada.

*Naveta del Mitjà Gran (Les Salines).* — Cinc destrals de bronze molt semblants a les anteriors (llarg uns 14 cm.) dos anells massissos (diàmetre 9'5 cm.) dues escarpres (30'5 i 36'8 cm.) i un punyal de bronze amb empunyadura massissa (llarg 34'7 cm.).

Aquest últim confirma la presumpció que ens trobem en la més avançada Edat del Bronze i que a ella pertanyen les esmentades destrals, malgrat lo primitiu de llur tipus, puix la forma general d'aquell punyal (l'estrangulació del començ de la fulla i la forma de la mateixa emparentades amb els tipus d'espasa que preludien el tipus de l'espasa de bronze hallstättica) fan referència al quart període de l'Edat del Bronze, durant el qual comença d'introduir-se el ferro al Mediterrani i que sol ésser datat vers la fi del segon milenni abans de J. C. Vegi's lám. IV (1-4).

*Talaia Joana (Les Salines) i poblat de Son Julià (Lluchmajor).* — En ambdues estacions s'hi trobaren a més de la terrissa pròpia de la cultura dels talaiots objectes de bronze i de ferro: de bronze, a la talaia Joana, dos puntes de llança (una a l'interior, i una altra entre les runes de fora la porta) i al poblat de Son Julià un espill; de ferro, a l'última estació n'hi sortiren restes informes, però a la talaia Joana s'hi trobà un punyal de forma triangular fet d'aqueix metall.

*Primera Edat del Ferro. — Necròpolis de Can Misserit (Terrassa) (1918).* — Excavats ambdós costats de la carretera, en fer la qual s'havien trobat els sepulcres d'on sortiren els vasos conservats al Museu de Vich, fou descoberta encara una cinquantena de sepulcres d'incineració consistents en clots, al fons dels quals dipositaven els vasos amb les cendres dels morts o amb ofrenes, tapant després els clots amb terra. Els sepulcres no guarden cap ordre regular. Els vasos estan tapats per tapadores de terrissa en forma de plat o bé per pedres planes, i tenen generalment ornaments de solcs formant acanalats al coll del vas o meandres i altres motius geomètrics en una zona immediata al coll. Les formes es relacionen amb les del grup més antic de les necròpolis hallstättiques de Catalunya, o sigui amb les de la Punta del Pi, de Vilars i de Sabadell: generalment cada sepulcre no conté sinó el vas i les cendres. Excepcionalment hi sortí un punxó d'os i diversos anells de bronze.

*Colonització grega. — Roses.* — L'estiu de 1916 fou feta una excavació de prova a la plaça d'armes de la fortalesa.

Sortiren alguns fragments de ceràmica de figures roges i altres campanians, terra sigillata i ceràmica ordinària romana molt abundant, sense senyals d'estratificació : aquests treballs han prosseguit l'any següent per compte de la Junta de Museus, amb resultats dubtosos.

*Colonització cartaginesa d'Eivissa.* — A més de alguns adquisicions d'objectes típics de la necròpolis del Puig des Molins, fou estudiada la disposició dels sepulcres, podent-se precisar alguns detalls interessants referents a la col·locació de les ofrenes i a la relació de determinats grups de troballes amb altres.

*Civilització post-hallstättica.* — *Necròpolis de Peralada.* — El material que d'aquesta necròpolis, excavada des de fa molts anys, es troba en el Museu del Castell de Peralada, i que ha restat inèdit a excepció de curtes referències, les quals no permetien formar idea de ço que fos, fou estudiat en 1916, comprovant que representen l'única prova per ara de l'existència a Catalunya de la civilització post-hallstättica de la segona Edat del Ferro, que abunda al S. de França i al centre de la Península, en el territori ocupat pels celtes (necròpolis de les províncies de Sòria i de Guadalajara) i que contrasta vivament amb la civilització ibèrica contemporània. Conté espases d'antenes (vegi's fig. 8), diverses puntes de llança, soliferreus i altres objectes de ferro, tanques de cinturó de bronze, amb tres pues com les que abunden al centre d'Espanya i al S. de França i que arriba fins a Empúries, una fíbula de transició dels tipus hallstättics als de La Tène, i ceràmica a mà i a torn de formes també emparentades amb les dels llocs citats. La data de Peralada pot ésser fixada ara vers la fi del segle IV abans de J. C., i pot ésser considerada com a testimoni d'una infiltració d'elements de l'altra part del Pireneu.



Fig. 8  
(1/4) apr.  
Ferro

*Civilització ibèrica.* — En l'estat actual de les investigacions, sembla cosa clara que cal distingir a Catalunya

una civilització de la costa i una de l'interior i dintre de cada una dos períodes, corresponent als segles v-iv el primer, i del fi del iv a la romanització (fi del segle III) el segon.

*Civilització ibèrica de la costa.* — Dels períodes més antics de la civilització de la costa (segles v-iv) sembla ésser-ne molt escàs el rastre i les investigacions de l'Institut no han aportat encara noves dades a son coneixement. Sols s'han revisat les coses ja conegudes, i semblen encaixar perfectament dintre d'ell les poques troballes existents, com el vas de l'Aigueta i fins les muralles anomenades ciclòpiques de Tarragona. Per a tot això assegura el marc cronològic la capa grega dele segles v-iv d'Empúries.

El coneixement del període següent (iv-iii) que representa una decadència dels tipus ibèrics pròpiament dits (ceràmica pintada) i una adopció en canvi de gran nombre d'elements forasters (ceràmica hellenística, tipus de La Tène II) s'ha pogut precisar notablement, amb l'excavació del poblat de Puig Castellar, de la necròpolis de Rubí i del forn de ceràmica ibèrica de Fonscaldes per una part, i per altra amb la revisió del material de la necròpolis de Sant Feliu de Guíxols i altres.

*Puig Castellar.* — Feta donació a l'Institut per D. Ferran de Sagarra del terreny que ocupa l'estació, juntament amb les troballes procedents de les seves excavacions, des de fi de 1919 es prossegueixen les excavacions que confirmen els resultats obtinguts pel Sr. Sagarra, ressaltant la pobresa de la ceràmica ibèrica a torn generalment sense pintures, trobant-se al costat d'ella ceràmica grollera feta a mà, amb senzilles decoracions de cordons amb impressions digitals o incisions i relativa abundància d'objectes hellenístics (ceràmica campaniana de vernís negre brillant o vasos grisos i rogencs, les figuretes de terra cuita ja conegudes) i de La Tène II (espases, fíbules). La cultura de Puig Castellar s'ofereix avui per altra part com un perfecte paral·lel de la de la necròpolis de Cabrera de Mataró.

*Necròpolis de Rubí (1918-1919).* — Aquesta necròpolis constituïda per sitges de forma ovoide obertes en el sòl i que degueren tapar-se amb una pedra plana, representen el mateix tipus que els enterraments de Sant Feliu, Caldetes i qualques altres

insuficientment publicats, per la qual cosa era difícil encaixar-los en un sistema general. Les sitges representen sepulcres d'incineració contenint restes de nombrosos individus, i es seguien obrint fins als començaments de l'època romana. A les sitges amb material ibèric hi surt en general el mateix que a Puig Castellar, essent-hi la ceràmica pintada també escassa i de decoració geomètrica senzilla, acabant-ho de datar monedes emporitanes.

L'excavació de Rubí i la comparació amb el material de la necròpolis de Sant Feliu ha permès arribar al resultat que totes aquestes estacions representen un tipus de sepultura ibèrica molt estès per la costa catalana com també per l'altra banda del Pirineu (necròpolis d'Ensérune, prop de Béziers), i que, com Puig Castellar i Cabrera de Mataró, s'encaixen molt bé en el temps que representa la capa hellenística d'Empúries en la qual els objectes grecs estan associats amb ceràmica ibèrica de decoració pobre (motius geomètrics), havent desaparegut les belles decoracions semblants a les del S. E. d'Espanya i freqüents a la capa grega anterior.

*Forn de ceràmica ibèrica de Fonscaldes* (en curs d'excavació). — Hi ha sortit la forn, feta no de rajoles ni de pedra, sinó tallada en el marge i revestida de fang que amb la cocció ha format una mena d'enlluït. Prop d'ell sortiren acumulacions de ceràmica (probablement de residus de la fabricació) amb gran quantitat d'exemplars de vasos d'un nombre limitat de tipus, alguns mal cuïts o deformats per una cocció defectuosa. El forn fou obstruït en l'època romana amb trossos de *dolia*. La decoració de la ceràmica és molt semblant a la de l'Urgell, però més pobre, malgrat Fonscaldes estigui situat encara prop de la costa, per la qual cosa aquesta estació sembla enllaçar les dues varietats catalanes de la cultura del segon període ibèric.

*Civilització ibèrica de l'interior*. — S'ha pogut comprovar l'existència de dos nuclis importants de cultura, un al N. de l'Ebre (Urgell) i l'altre en el marge S. de dit riu, en relació amb la veïna cultura ibèrica de l'Aragó, en la qual s'ha arribat a positius resultats que permeten establir sobre bases fermes la cronologia proposada en l'últim *Anuari* com a resultat de la primera campanya d'exploració de 1914.

*Urgell.* — Al nucli del N. de l'Ebre s'ha trobat una civilització contemporània del segon període de la costa (segles IV-III) amb els mateixos tipus hellenístics i de La Tène; però, en canvi, amb una gran abundància de ceràmica pintada amb decoracions riques que semblen continuar els tipus de la costa i del S. E. d'Espanya dels segles V-IV, paral·lelament al floriment de la decoració pintada dels vasos d'Aragó (Calaceit, La Zaida) i de Castella (Numància) també del mateix temps (IV a III a Aragó i III a II a Numància), però conservant l'art de l'Urgell una curiosa i ben caracteritzada personalitat.

El representant millor d'aquesta cultura és el poblat del Tossal de les Tenalles de Sidamunt, excavat en 1915, oferint un paral·lel d'ell el del Tossal del Mort de Tàrrrega (excavat també en 1915) i el de Tornabous (sols visitat recentment). La continuació de la cultura ibèrica de l'Urgell en plena dominació romana i mostrant la decadència de l'art ibèric ric, que desapareix per a restar sols les decoracions senzilles geomètriques semblants a les de la costa del segon període, es pot observar en el poblat de Fogonusa (Sant Martí de Maldà) (excavat en 1915).

*El S. de l'Ebre i el Baix Aragó.* — El territori de la Ribera de l'Ebre (comarca de Gadesa), en el qual fou excavat el poblat de la Gessera en 1914, forma una unitat amb el veí Baix Aragó en el qual s'han fet campanyes d'excavacions i exploracions tots els estius des de 1914 excavant-s'hi diversos poblats i sepultures dels termes de Massalió, Calaceit i Cretes i reconeixent-s'hi altres estacions dels termes de Casp, Xipràna, Alcanyic, etc., fins a la regió de La Zaida i Albalate.

Sembla avui quelcom ja fermament establert que al Baix Aragó i llocs veïns hi ha un primer període (segles V-IV) representat pels poblats de les Escodines baixes i les Escodines altes de Massalió (excavats en 1915-1916), Sant Cristòfol de Massalió (1916), el Tossal Redó (1916) de Calaceit i el Vilallong (1915) també de Calaceit, així com per quelques altres no excavats encara i per nombroses sepultures d'incineració en caixes fetes amb lloses primes o amb paret sota un túmul, de tots els termes esmentats i que s'han anat excavant des de 1915. En aquest període a penes si hi ha ceràmica a torn pintada que s'introdueix a poc a

poc, florint-hi en canvi la decoració en relleu, incisa o pintada en la ceràmica feta a mà, faltant també els tipus d'importació grega i de La Tène i existint en canvi nombrosos contactes amb la cultura cèltica del centre d'Espanya i que es manifesta en els tipus de fíbules i bracelets de bronze i fins en les formes de la ceràmica. El mateix tipus de cultura es comprovà en el poblat de Xiprana (1916). En 1917 es tingué ocasió de recollir les troballes i de reconstruir les circumstàncies en què es feren, d'un sepulcre de Salzadella a les muntanyes de l'alta província de Castelló i que ens mostra aquesta mateixa civilització (que tant contrasta amb l'esplendorosa contemporània del S. E. i de la costa de la península), arribant fins a les muntanyes de la costa del regne de València.

Un període de transició al següent període que cal datar vers la fi del segle IV el caracteritzen els poblats d'El Piuró del Barranc Fondo (Massalió) (excavat des de 1917 a 1919) i el de Les Ombries (Calaceit) (no excavat del tot encara) i amb els quals es pot agrupar ja definitivament el de la Gessera (excavat en 1914). En aquest període veiem com va perdent-se la ceràmica a mà decorada i obrint-se pas la feta a torn pintada que cada volta és més abundant. Altres poblats d'aquest grau s'han visitat al Mas del Llaurador, Cretes (La Mirabeta) i Valljunquera.

Del segon període d'apogeu de la cultura ibèrica del Baix Aragó (segle III) n'és típic el poblat de Sant Antoni de Calaceit (1915, 1916, 1919) amb els seus notables detalls arquitectònics, i gran abundància de ceràmica a torn pintada, entre la qual es troba una interessant representació humana que estableix un cert parentiu de l'art de Calaceit amb el de Numància (vegi's figura 8). S'hi troben tipus de La Tène (espases, fíbules) coexistent amb els hel·lenístics (ceràmica de vernís negre brillant). Del mateix període són els poblats visitats en 1916 de Vall del Tormo (La Torre Cremada) i Casp (en un dels quals el de Palermo de Casp s'hi trobà una estela amb gravats de llances i d'un guerrier a cavall), així com els ja coneguts d'Alcanyiç, La Zaida, Azaila i Albalate.

*Altres treballs referents a l'època ibèrica.* — A més dels esmentats que poden agrupar-se d'una manera sistemàtica se n'han

fet d'altres, visitant quelques estacions a Capsanes, Sabadell, Comarca de Solsona, Alcanà (província de Castelló), així com al Baix Aragó, i s'han recollit notícies d'altres llocs on han tingut lloc troballes i que han d'ésser visitats.



Fig. 9. — Fragment de terrissa de Sant Antoni de Calceit

*Època romana. — Tarragona.* — L'estiu de 1919 es va iniciar una investigació de Tarragona, començant per situar en un plànol les restes actualment visibles i completant-ho amb les coses destruïdes, però fàcils de situar amb certesa. Al mateix temps es començà d'excavar el lloc del teatre, on hi sortiren quelques restes arquitectòniques (capitells corintis, una ara) i algunes estàtues.

*Forn de ceràmica de Sant Martí Sarroca (1917).* — És un

fora de doble forn, molt ben conservat i que sembla que serví per a coure àmfores ordinàries. S'agrupa amb els anteriorment descoberts de Sabadell (per a àmfores també) i de Sorba a la comarca de Solsona (per a terra sigillata).

*L'època romana a les Balears.* — A més d'excavar les necròpolis de diferents moments de l'època romana a la Garrotxa (1916), a Sant Antoni d'Eivissa (1916) i a Can Gabino de Formentera (1916) i l'habitació dels Antigors (Les Salines) (1916) s'han excavat també diverses coves sepulcralcs de cremació (Coves d'es Morro de Manacor, 1916; Coves de Son Julià a Lluchmajor, 1917; Cova de S'Aubereiet de Campanet, 1919; Cova Monja de Biniali, 1918; Cova de Son Dalabau i de Son Cresta de Lluchmajor, 1919), que han donat a conèixer una curiosa varietat local de la civilització romana en la qual es barregen els elements de cultura pròpiament romans amb tradicions indígenes procedents d'èpoques més antigues. Mercès a aquestes investigacions (principalment als resultats obtinguts a la Cova Monja de Biniali i a les Coves de Lluchmajor) ha estat possible distingir clarament la ceràmica a mà indígena de l'època romana de la d'igual tècnica dels temps dels talaiots que en tractar-se de troballes sense circumstàncies conegudes es solia confondre per la llur semblança. Un altre resultat important és el de poder desglossar de la cultura dels talaiots certs objectes que abans es creia que hi pertanyien i que ara s'ha comprovat que surten exclusivament en estacions romanes, com són les colomes de bronze i les peces de plom comparades a pells de brau o a altres que es tenien per objectes d'influència egea, i que ara surten en grans quantitats i de formes molt variades a les coves romanes. Així mateix, després de les nostres investigacions, sembla que cal considerar els famosos caps de brau de bronze de Costig, tinguts per un altra mostra de la influència cretesa, com d'època romana, puix el tipus de l'habitació en què foren trobats i el material que els acompanyava és idèntic al de les esmentades estacions excavades en les campanyes de l'Institut.

TREBALLS COMPLEMENTARIS DE LES EXCAVACIONS.— Per completar l'estudi de la Prehistòria i Arqueologia de Catalunya s'ha

constituït un repertori de fotografies del material que no és al nostre Museu, havent-se fet estudis a diferents Museus i col·leccions particulars (Museus de Girona, Tarragona, Solsona, Vich, Lleyda, Olot, Sabadell, Manresa, Terrassa, Sant Feliu de Guíxols i Vilanova; Col·leccions Vidal, Cazurro, Bonsoms, Maspons, de Barcelona; Sala, de Vich; Bosch, de Sant Martí de Pallerols; Camps, de Guissona; Cama, de Romanyà de la Selva).

Complement de tot això és un inventari de les estacions arqueològiques i troballes conegudes de Catalunya, que és una de les primeres tasques realitzades i que és complet en la part de Prehistòria.

Una valuosa col·laboració a les tasques del Servei s'ha obtingut amb l'encàrrec rebut pel director del mateix d'organitzar la Secció de Prehistòria i Arqueologia clàssica del repertori d'Espanya històrico-artística a l'Exposició de Barcelona. En aquests treballs ha col·laborat també la resta del personal del Servei, així com altres senyors. Així s'han pogut obtenir importants materials de comparació de la resta de la península ibèrica, sovint inèdits. Està actualment en curs un inventari de les estacions i troballes de la península, i s'han fet maquetes d'estacions i monuments típics, així com reproduccions d'objectes interessants en poder d'altres Museus o de particulars. Les maquetes de coses catalanes fetes fins ara són les següents: La roca pintada de Cogul (el tros de les pintures de grandària del natural i el conjunt de la roca, a 1 : 10), galeria coberta de Romanyà de la Selva (1 : 25), talaiots de les Salines (1 : 25), i de Lluchmajor poblats de l'Edat del Bronze de Son Noguera dels Frares i Son Julià de Lluchmajor (1 : 25), talaiots quadrats i restes de poblat de Capocorp Vell (1 : 25), poblats del Tossal Redó i de Sant Antoni de Calaceit (1 : 100), dos tipus de sepulcres de la cultura ibèrica del Baix Aragó (1 : 10), necròpolis ibero-romana de Rubí (1 : 25), forn de ceràmica ibèrica de Fonscaldes (1 : 10) i forn de ceràmica romana de Sant Martí Sarroca (1 : 10), estant en preparació la de la ciutat grega d'Empúries (1 : 100).

El material arqueològic obtingut en les investigacions del Servei, ha estat exposat al Museu de Barcelona degudament

ordenat, havent-se procedit també a ordenar la resta del material de la Secció corresponent, no propietat del Institut, excepte les excavacions d'Empúries, que ja havien estat objecte de treball pel personal del Museu. Avui la Secció antiga d'aquest ocupa en el primer pis de l'edifici sis sales (incloent-hi la d'Empúries) en les quals es distribueix el material de la manera següent:

I (rotonda). Edat de la pedra, del bronze i del ferro (l'espai d'aquesta Secció és insuficient i s'està estudiant la manera de trobar un lloc per a estendre'l).

II. Sala ibèrica.

III. Galeria anexa a la sala ibèrica : Civilització cartaginesa d'Eivissa.

IV. Empúries.

V. Galeria anexa a la sala d'Empúries : Objectes comparatius de ceràmica grega i objectes etruscos.

VI. Segona galeria anexa a la sala d'Empúries : Època romana.

PLA DE TREBALLS ULTERIORS.— Després del que ha estat realitzat i tenint en compte els problemes la investigació dels quals sembla més interessant, cal proposar com a finalitats a perseguir i mitjans per aconseguir-les, el següent:

I. Una investigació sistemàtica de les coves i abrics de la regió de Capellades sembla que podria donar alguna llum per aclarir el nostre paleolític, esperant que altres descobriments facin conèixer nous nuclis d'aquella civilització.

II. Per a l'estudi del nostre neolític i eneolític, cal empendre sistemàticament, no parant fins que s'hagin exhaurit les estacions conegudes o que es vagin descobrint, el següent:

a) *Les Coves*. — Convé seguir les investigacions actualment pel nucli de coves de la costa empordanesa (cova dels Óssos de Torroella de Montgrí i altres), que segurament confirmaran el que es pot sospitar després de l'excavació de la cova de Can Sant Vicens de Sant Julià de Ramis, ço és, que en aquelles comarques la cultura que apareix a les coves està més en relació amb la dels megalits que amb la dels altres nuclis de coves dels

massissos del centre de la província de Lleyda i de la Catalunya meridional, que més tard caldria seguir estudiant.

b) *Els monuments megalítics.* — Malgrat la major part estiguin molt mal conservats, sempre s'hi sol trobar quelcom que permet incorporar noves dades al resultat general de la investigació i contribueixen a l'aclariment de llur problema, un dels més interessants de la Prehistòria. A més, aquesta investigació és d'extraordinària urgència, puix cada dia que passa estan més en perill d'ésser destruïts o excavats fraudulentament.

Actualment convindria començar per l'estudi dels del Pirineu gironí (regió d'Espolla i del Cap de Creus), coneixent-se ja bastant bé la cultura representada pels dels nuclis del Pirineu, de les muntanyes del N. de la província de Lleyda, del Montseny i de les Gavarres.

c) *Sepulcres no megalítics.* — Caldria comprovar les dades i eventualment excavar els que amb seguretat es descobririen a la regió de les Piles de Vallfogona, del Riucorp i del Montsant (on se n'han descobert i citat diverses vegades).

III. En defecte de notícies referents a l'Edat del Bronze de Catalunya i que sols la casualitat pot aportar, cal amb especial interès seguir l'estudi dels monuments de les Balears, a ésser possible fins llur complet exhauriment. Així seria possible, a més d'obtenir un copiós material, aconseguir dades de capital importància per al coneixement de la cultura dels talaiots, i a ben segur que es podria precisar millor ço que fa referència a l'estudi de les formes arquitectòniques i sobretot als començos i acabaments de la cultura en qüestió, veient si, com sembla avui, és una transformació de la cultura argàrica que continua amb una lenta evolució fins a l'avançada Edat del Bronze.


IV. Cal revisar les notícies sobre les necròpolis de la primera Edat del Ferro, havent-se d'aclarir el referent a la possible existència d'una necròpolis semblant entre Roses i Palau.

V. Respecte a l'època ibèrica de Catalunya, cal seguir abans que tot les excavacions de Puig Castellar en relació amb les quals caldria més endavant revisar ço que és conegut de la necròpolis de Cabrera de Mataró i les notícies referents a altres estacions que s'han assenyalat a la costa. A l'inte-

rior caldria reempendre l'estudi de la cultura ibèrica de l'Urgell i de la Sagarra, començant-lo per l'excavació del poblat de Tornabous.

VI. L'estudi sistemàtic de la cultura ibèrica del Baix Aragó en les immediacions de Calaceit és quelcom a seguir fins al seu exhauriment i abans d'empendre altres treballs en la regió, car en dites localitats un felix atzar fa que gairebé cada poblat pertanyi a un sol moment de l'evolució ibèrica, diferent del d'aquells a què corresponen els altres. Amb això l'estudi de la cultura ibèrica de la regió de Calaceit és preciós per a la cronologia ibèrica general, en defecte d'estacions amb estratigrafia, ço que per ara sembla difícil de trobar. Ultra l'acabament del poblat de Sant Antoni, caldria excavar els de la Mirabeta i Els Castellans que semblen de la transició del segon període, i els de Les Ombries i el Mas de Madalenes que il·lustren segurament el començ del segon període al qual pertany Sant Antoni.

VII. La investigació de l'època romana té de partir, a més d'altres treballs secundaris, de l'estudi de Tarragona, del qual cal esperar grans resultats.



Abri de 1920.





RF 3-29