

PLA GENERAL  
D'ENSENYAMENT  
AGRICOLA



GENERALITAT DE CATALUNYA



Fo-10-7-333  
part c'1/1



PLA GENERAL  
D'ENSENYAMENT  
AGRÍCOLA



GENERALITAT DE CATALUNYA  
CONSELLERIA DE CULTURA

1937

R. 1114

I

## Tipus de Tècnics i d'Ensenyaments que cal preveure

**L'**HOME constitueix actualment el factor de més decisiva importància dintre la producció agrícola. Es per això que qualsevol pla de perfeccionament d'aquesta obliga a pensar, en primer terme, en els cervells que estan al seu servei. Per aquest motiu, dintre les actuacions agrícoles estatals dels països més avançats, les de caire docent hi predominen en un percentatge crescutíssim.

Ara bé, un pla totalitari d'ensenyaments agrícoles ha de comprendre, no sols la preparació apropiada de l'investigador i del divulgador, sinó que també la de tots aquells que tenen una certa responsabilitat directiva en algun dels ordres de la producció i, encara, la de la totalitat de la massa pagesa, fins a arribar al darrer obrer manual.

Com que l'existència de tanta diversitat de tipus de professionals agrícoles duu aparellada la necessitat d'altres tants tipus d'ensenyaments, preveurem en aquest avantprojecte:

A) Uns professionals dedicats a la recerca i a l'ensenyament, en tots els seus graus, i d'una manera general a la direcció i al control de tota la producció agro-pecuària de Catalunya a través dels Serveis establerts amb aquesta finalitat. La seva formació exigeix un ensenyament de tipus superior; correspon al grau d'**Enginyer Agrícola**.

B) Uns altres professionals destinats d'una manera general a tenir cura de l'administració i gestió tècnica dels Sindicats d'elaboració, de les Cooperatives i de totes les empreses agrícoles, la importància de les quals els exigeixin (explotacions collectives, etc.), i a exercir les funcions auxiliars en els Serveis d'Agricultura i Monts. La seva formació exigeix un ensenyament de tipus més pràctic i més especialitzat que l'anterior; correspon al grau de **Perit Agrícola**.

C) Uns altres, finalment, que anomenarem **Professionals pràctics**. Comprenem amb aquest nom tota la massa pagesa, l'obrer no qualificat, l'especialitzat (avicultors, vaquers, empeltadors, etc.), el cap de la casa de l'empresa agrícola particular i el cap de colla de l'empresa agrícola colectiva. I no deixem d'incloure-hi la dona, que a pagès té una missió ben important a complir fins i tot en les mateixes tasques manuals, en la cura de l'aviram, de l'hort, del jardí, etc. La formació professional d'aquesta diversitat de persones requereix un conjunt d'ensenyaments que —per bé que ací els agruparem sota el nom genèric d'ensenyament agrícola popular— hauran de comprendre 4

# PLA GENERAL D'ENSENYAMENT AGRICOLA

modalitats diferents: a) un ensenyament postescolar de caire professional, el qual anirà adreçat, si no a la totalitat, almenys a una part de la població pagesa (amb el 10 per 100 s'agafaria ja tota aquella part sobre la qual pesa la responsabilitat de direcció), per tal que la prepari per a comprendre i raonar totes les operacions que realitza i a més per a apreciar millor, i en conseqüència posar en pràctica amb una major eficiència els nous avenços de la tècnica moderna; b) un ensenyament especial per a la formació d'obriers especialitzats; c) un ensenyament «ménager» complementari de la formació de les noies; d) finalment, una divulgació constant adreçada a tota la població agrícola —hagi assistit o no als cursos postescolars— realitzada mitjançant cursos breus donats a totes les localitats, a l'objecte de difondre les noves descobertes que, degudament experimentades i adaptades en cas necessari, han fet prova de la seva utilitat a casa nostra.

II

Nombre de tècnics necessaris a Catalunya

Es fa difícil de preveure, ni tan sols d'una manera aproximada, quin serà el nombre de tècnics que de cada un dels grups esmentats necessitarà Catalunya.

Com que és ineludible, però, partir d'unes dades bàsiques per als càlculs posteriors, acceptem, en principi, unes xifres provisionals:

a) **Enginyers:**

Per a l'ensenyament superior i per a la investigació ... ..	30	
Per a l'ensenyament mitjà ... ..	20	
Per a l'ensenyament popular ... ..	80	
Per als Serveis Tècnics i altres serveis especials ... ..	110	
	<hr/>	
	240	240

b) **Perits:**

L'organització de l'Agricultura catalana en forma cooperativa exigirà una quantitat considerable de gent preparada en la mesura que es preveu en les Escoles Mitjanes. No anirà lluny d'un per cada poble. Si a part d'això considerem els que col·laboren en els Serveis d'Agricultura i Monts, es pot comptar, sense exageració, que el nombre de Perits necessaris serà, aproximadament. 1.000

c) **Professionals pràctics:**

Amb aquest nom entenem tots els que exerceixen la professió d'agricultor. Representen a Catalunya una població total de prop d'un milió d'habitants, dels quals n'hi ha en període actiu uns ... .. 700.000

III

Cens escolar agrícola probable

Conegut el nombre de tècnics necessaris i el probable període de vida activa de cada un d'ells, és possible de calcular els que han de sortir cada any de les Escoles per tal d'ingressar a l'exercici de la professió i mantenir el nombre sensiblement constant.

a) **Ensenyament superior:**

Suposant per als Enginyers un període mitjà d'activitat de 30 anys, cal preveure que de l'Escola han de sortir-ne cada any (240 : 30) ... .. 8

b) **Ensenyament mitjà:**

Suposant per als Perits un període de vida activa de 35 anys, han de sortir-ne cada any (1.000 : 35) ... .. 28

c) **Ensenyament popular:**

Deixarem de costat els curssets de divulgació, que no arriben a constituir un pla d'ensenyaments regulars, i ens limitarem a considerar els ensenyaments donats dintre les Escoles Pràctiques d'Agricultura. Acceptant que, d'entre la població agrícola total, sols el 10 % passa per l'ensenyament postescolar i que d'entre aquests encara només un 25 % segueix després els curssets complementaris per a obrers especialitzats, i suposant per a tots plegats un període mitjà d'activitat de 40 anys, tindrem que cada any de l'Escola Pràctica n'hauran de sortir:

Nois amb formació agrícola bàsica ... ..	875
Nois amb preparació complementària especialitzada .....	258
Noies amb preparació «ménager» especial ... ..	875

IV

Nombre i distribució de les escoles

El nombre i la distribució de les Escoles s'ha de supeditar conjuntament al cens escolar i a les necessitats i condicions naturals de cada comarca.

En principi es necessitaran:

Escoles Superiors ... ..	1
» Mitjanes ... ..	4
» Pràctiques ... ..	36
	<hr/>
Total ... ..	41

Com sigui, però, que els alumnes d'un mateix grup de classes teòriques, a l'hora de les pràctiques a la finca, poden anar plegats, sense inconvenient, amb els d'altres grups, tal com passa al Polytechnicum bàsic, se'ns ofereix una possibilitat d'estalviar instal·lacions.

En lloc de 41 centres escolars diferents, n'hi haurà prou amb 38:

Un que contingui la part especialitzada de l'Escola Superior, una Escola Mitjana i una Escola Pràctica. Hauria d'estar situat a menys de 10 km. de Barcelona, amb fàcil comunicació.

Tres que continguin una Escola Mitjana i una Escola Pràctica. D'entre aquells, un fóra l'actual Escola de Caldes, i l'altre, la de Vilafranca del Penedès. Foren en total 4 Escoles Mitjanes, per a les quals la distribució geogràfica té menys importància que la distribució per especialitzacions.

Trenta-quatre Escoles Pràctiques, que juntament amb les anteriors farien 38. Aquestes sí que caldria que estiguessin distribuïdes pertot Catalunya, d'acord amb les diferents característiques geogràfiques i de manera que agafessin zones agrícoles millor que comarques, per tal de fer possible que cadascuna d'elles tingués un caire d'adaptació total a la demarcació respectiva.

Podrien correspondre a les demarcacions següents:

- |                                    |                 |
|------------------------------------|-----------------|
| Regió 1. <sup>a</sup> : Barcelona. |                 |
| Vallès occidental.                 | Baix Llobregat. |
| Vallès oriental.                   | Maresme.        |

PLA GENERAL D'ENSENYAMENT AGRICOLA

Regió 2.<sup>a</sup>: Alt Empordà.  
Baix Empordà.  
Gironès.  
La Selva.  
La Garrotxa.

Regió 3.<sup>a</sup>: Garraf.  
Alt Penedès.  
Baix Penedès.  
Alt Camp.  
Tarragonès.

Regió 4.<sup>a</sup>: Conca de Barberà.  
Ribera.  
Priorat.  
Baix Camp.

Regió 5.<sup>a</sup>: Baix Ebre.  
Montsià.  
Terra Alta.

Regió 6.<sup>a</sup>: Cerdanya.  
Ripollès.  
Osona.

Regió 7.<sup>a</sup>: Berguedà.  
Solsonès.  
Bages.  
Anoia.

Regió 8.<sup>a</sup>: La Noguera.  
Segarra.  
Urgell.  
Segrià.  
Garrigues.

V

Característiques dels  
ensenyaments previstos

1.—ENSENYAMENT SUPERIOR

A) **Punt de partida.**—El tema de les condicions d'admissió a les Escoles Superiors d'Agricultura constituí en el darrer Congrés Internacional d'Ensenyament Agrícola un motiu de discussió important, el qual no podem deixar de tenir en compte, ja que amb miras a la possible unificació de noms i equivalència de títols, s'acordà demanar a tots els països de no atorgar el nom d'Ensenyament Agrícola Superior, entre altres requisits, més que al que fos donat en Centres de tipus Universitari o Politècnic en els quals s'exigís per a l'ingrés proves iguals o equivalents a les exigides per a l'ingrés als Ensenyaments Universitaris i Tècnics Superiors. Alguns preveïen encara proves suplementàries. Diguem, però, que ací només en el cas d'una afluència excessiva d'alumnes hi podríem pensar.

B) **Pla d'ensenyament.**—Es poden distingir dos grups d'assignatures: les unes que, a l'ensem que per a l'agricultor, són també bàsiques per a la formació d'altres professions tècniques superiors; unes altres que són exclusives o específiques de la carrera d'Enginyer Agrícola.

Les primeres corresponen als cursos primer, segon i tercer, i les segones als cursos quart, cinquè, sisè i setè.

Ho detallem a continuació:

**Primer curs:**

	Hores
Dibuix d'elements... ..	140
Dibuix (croquis) .. .. .	70
Català... ..	210
Matemàtiques (Geometria analítica, Geometria descriptiva, Càlcul infinitesimal) ... ..	210
Física ... ..	140
Química ... ..	140
Mecànica racional .. .. .	70
Histologia ... ..	210

PLA GENERAL D'ENSENYAMENT AGRICOLA

Segon Curs:	Hores
Llenguatge (Francès i Italià) ... ..	140
Geologia aplicada ... ..	140
Química biològica i Edafologia ... ..	210
Zoologia ... ..	140
Mecànica general ... ..	140
Electrotècnia ... ..	70
Màquines agrícoles ... ..	70
Estadística i gràfics ... ..	140
Motors ... ..	140

Tercer Curs:	Hores
Llenguatge (Anglès i Alemany) ... ..	140
Hidràulica ... ..	140
Geobotànica ... ..	70
Fanerogàmia ... ..	140
Hidrologia ... ..	70
Criptogàmia ... ..	70
Anatomia animal ... ..	140
Fisiologia i Patologia animal ... ..	140
Citogenètica ... ..	70
Entomologia aplicada ... ..	140
Meteorologia ... ..	70
Agrologia ... ..	70

Quart Curs:	Hores
Genètica aplicada ... ..	60
Topografia i Dibuix topogràfic ... ..	180
Fisiologia vegetal ... ..	60
Fitotècnia general ... ..	180
Zootècnia general ... ..	180
Anàlisis agrícoles ... ..	180
Microbiologia general ... ..	120
Resistència de materials i teoria de la construcció ... ..	120
Treballs manuals a la finca, d'acord amb els torns generals establerts ... ..	360

Cinquè Curs:	Hores
Conreus herbacis ... ..	180
Arboricultura fruitera ... ..	180
Silvicultura ... ..	180
Zootècnia especial ... ..	180

PLA GENERAL D'ENSENYAMENT AGRICOLA

	Hores
Ecologia aplicada ... ..	60
Legislació ... ..	60
Microbiologia aplicada ... ..	120
Construccions rurals ... ..	120
Treballs manuals a la finca, d'acord amb els torns generals establerts ... ..	360

**Sisè Curs:**

	Hores
Ampelografia i Viticultura ... ..	120
Horticultura i Jardineria ... ..	60
Projectes i replanteigs topogràfics ... ..	120
Fitopatologia ... ..	180
Enologia ... ..	120
Oli i derivats ... ..	60
Indústries de la llet ... ..	60
Altres indústries rurals ... ..	60
Economia general ... ..	60
Economia agrícola i Valoració i Cadastre ... ..	120
Terapèutica vegetal ... ..	60
Treballs manuals a la finca, d'acord amb els torns generals establerts ... ..	360

**Setè Curs:**

	Hores
Conreus tropicals ... ..	60
Administració i Comptabilitat ... ..	120
Producció i Comerç agrícoles ... ..	120
Projectes d'Enginyeria rural ... ..	60
Projectes d'explotació agrícola ... ..	120

C) **Règim escolar i distribució general del temps.**—Durant els anys primer, segon i tercer, el règim serà d'externat i es procurarà que el temps quedi dividit de la següent manera:

Explicacions teòriques ... ..	24 hores setmanals
Pràctiques ... ..	12 » »
	36 hores setmanals

# P L A G E N E R A L D ' E N S E N Y A M E N T A G R I C O L A

Durant els anys quart, cinquè i sisè, el règim serà d'internat o de semi-internat i el temps es dividirà de la següent manera:

Explicacions teòriques ... ..	20 hores setmanals
Pràctiques incloses dintre el programa normal de les assignatures ... ..	10 » »
Treballs manuals a la finca, d'acord amb els torns generals establerts ... ..	10 » »
	40 hores setmanals

Durant el darrer curs, els alumnes passaran 6 mesos a l'Escola (les classes previstes no exigeixen pas més) i altres 6 mesos desplaçats en Granges Comarcals. A més a més, hauran de presentar tots, com a prova final de carrera, un treball original.

## 2.—ENSENYAMENT MITJA

A) **Punt de partida.**—Cal preveure que a l'hora d'ingressar a una Escola Mitjana d'Agricultura els alumnes ja saben: Francès o Italià, Matemàtiques (Àritmètica, Geometria plana, Algebra i Trigonomètria rectilínia), Física, Química, Història Natural i Sociologia en el grau previst en els plans del Batxillerat o d'Extensió d'Ensenyament Tènic. Per tal de facilitar la ulterior formació agrícola dels alumnes, les Escoles podran organitzar uns cursos preparatoris on es cursaran aquestes assignatures.

A partir de l'ingrés s'estableix el següent:

### B) Pla d'Ensenyament.

Primer Curs:	Hores
Química agrícola ... ..	210
Topografia i dibuix topogràfic ... ..	210
Motors i màquines ... ..	140
Zootècnia general ... ..	70
Microbiologia general ... ..	70
Entomologia aplicada ... ..	70
Classificació botànica i Criptogàmia aplicada ... ..	70
Meteorologia ... ..	70
Comptabilitat ... ..	70
Treballs manuals a la finca ... ..	460

# PLA GENERAL D'ENSENYAMENT AGRICOLA

<b>Segon Curs:</b>	<b>Hores</b>
Cultius herbacis i llurs malalties ... ..	210
Cultius arboris i llurs malalties ... ..	210
Indústries derivades de l'agricultura ... ..	210
Zootècnia especial ... ..	140
Aplicacions zootècniques ... ..	70
Construccions rurals ... ..	70
Hidràulica ... ..	70
Economia i Valoració i Cadastre ... ..	70
Treballs manuals a la finca ... ..	390

Sense apartar-se sensiblement d'aquest pla general, cada una de les Escoles Mitjanes podria adquirir una certa especialització; una d'elles convindria que s'especialitzés en qüestions de monts (amb mires a la formació d'auxiliars de monts).

C) **Règim escolar i distribució general del temps.**—Durant tots dos anys el règim serà d'internat i de seminternat i el temps es dividirà de la següent manera:

Explicacions teòriques ... ..	20 hores setmanals
Pràctiques incloses dintre el programa normal de les assignatures ... ..	8 » »
Treballs manuals a la finca, d'acord amb els torns generals establerts ... ..	12 » »
	40 hores setmanals

### 3.—ENSENYAMENTS AGRICOLES POPULARS

Per tal d'aconseguir totalment els objectius que persegueix l'ensenyament agrícola popular, ja hem dit que en calia preveure quatre tipus diferents. Estudiem-los separatament.

#### I. Ensenyament agrícola postescolar, dedicat als nois

A) **Punt de partida.**—En aquest tipus d'ensenyament es planteja la qüestió de si l'ensenyament professional agrícola ha de començar o no, com a tal, dintre de l'Escola primària. L'Oficina Internacional del Treball, després d'una enquesta ben documentada publicada no fa gaires anys, es mostrava netament contrària d'aquesta orientació. El mateix criteri es desprèn de les discussions tingudes en el darrer Congrés d'Ensenyaments Agrícoles, celebrat

l'any 1934. No fóra lògic donar un caire professional determinat a l'ensenyament adreçat a tota una massa d'estudiants que després s'orientarà vers camins diversos. N'hi haurà prou amb donar als ensenyaments de l'Escola Rural aquell caire que és conseqüència natural del medi que l'envolta.

Acceptat que l'ensenyament professional com a tal no començarà fins a l'Escola pràctica d'Agricultura, es planteja encara un altre problema, que és l'edat d'ingressar-hi. L'ingrés a aquesta Escola es podria fer immediatament després de la sortida de l'Escola primària, prèvia una selecció dels alumnes per part dels Professors de les Escoles graduades i dels de les Escoles pràctiques d'Agricultura. Es podria, però, també tenir per norma que els alumnes abans d'anar a l'Escola pràctica haguessin fet un aprenentatge previ, és a dir, que haguessin ja treballat un parell d'anys a casa seva (en llocs d'agricultura familiar, almenys), per tal que, havent viscut els problemes del camp, estiguessin en condicions d'apreciar les explicacions donades i treure'n major profit. El pas immediat d'una escola a l'altra, té potser l'inconvenient que el xicot és massa jove, però la segona solució planteja una dificultat molt més greu, i és la de mantenir el contacte amb l'alumne fins al moment d'ingressar a l'Escola pràctica. Hi cabria una solució intermèdia: que l'ensenyament agrícola comencés immediatament a la sortida de l'Escola primària, sofrint, però, diversos intervals durant els quals els xicots s'estarien a casa seva.

Com que qualsevol que fos la solució, les característiques de l'Escola pràctica no variarien pas de gaire, deixem la qüestió pendent (un o dos anys d'assaig demostraran què és més convenient), i anem a fixar les característiques de l'ensenyament agrícola postescolar, partint del principi que en qualsevol cas tindrà una durada total de 12 mesos efectius.

B) **Pla d'ensenyament.**—La proporció de teoria i pràctica podria variar d'unes temporades amb altres. A grans trets, però, i com a terme mitjà, acceptarem la següent:

1.—Explicacions teòriques, d'acord amb el programa detallat més avall ... ..	18 hores setmanals
2.—Comentaris a revistes, llibrets de divulgació, articles de diaris, pel·lícules, excursions, fets del dia, etcètera ... ..	6 » »
3.—Treballs manuals dintre l'explotació agrícola, d'acord amb els torns generals establerts ... ..	24 » »
Total ... ..	48 hores setmanals

El règim fóra l'internat o el seminternat.

El programa de les explicacions teòriques hauria d'ésser, naturalment,

adaptat a cada escola, sense oblidar que no cal entretenir-se gaire en conceptes generals; partir sempre de fets concrets, d'observacions pràctiques sobre l'agricultura local.

En forma esquemàtica, un programa bàsic podria ésser el següent:

**Tema 1.**—Millorament de les plantes conreades. Existència de diferents races. Possibilitats que ofereix el seu millorament dintre la comarca. Tasca de l'investigador. Precaucions a prendre en l'experimentació que pot fer el pagès a casa seva abans d'acceptar totalment un canvi en les races explotades.

**Tema 2.**—Millorament del bestiar, *íd.*, *íd.*, *íd.*, *íd.*

**Tema 3.**—Millorament de les adobades. Diferències de collita atribuïdes a les adobades. Possibilitats que l'aplicació racional dels adobs ofereix a la comarca. Idea de la fertilització. Normes que han de guiar l'experimentació particular. Normes per a l'adobada dels conreus de la comarca.

**Tema 4.**—Millorament de l'alimentació del bestiar, *íd.*, *íd.*, *íd.*, *íd.*

**Tema 5.**—Millorament de les cures a donar a les plantes conreades. Principi i fonament general de les treballades agrícoles. Cures que en la comarca es realitzen d'una manera deficient. Per cada una d'elles assenyalar l'ideal a perseguir.

**Tema 6.**—Millorament de les cures a donar al bestiar, *íd.*, *íd.*, *íd.*

**Tema 7.**—Defensa de les plantes contra llurs malalties. Malures més corrents a la comarca, i llur reconeixement. Tractaments i precaucions a prendre.

**Tema 8.**—Defensa del bestiar contra llurs malalties. Mesures preventives que cal prendre d'una manera general. Primeres precaucions a adoptar en espera del veterinari.

**Tema 9.**—Ordenació interior de l'empresa. Breus conceptes d'economia agrícola. Detalls normalment defectuosos en l'organització de la producció agrícola de la comarca i manera de millorar-los.

**Tema 10.**—Ordenació exterior de l'empresa. Breus conceptes d'economia general. Punts defectuosos que convindria millorar en les relacions entre els diferents productors de la comarca.

**Tema 11.**—L' anotació dels fets comptables. Principis de comptabilitat. Pràctiques suficients fins a arribar que els alumnes siguin capaços de dur

una comptabilitat senzilla, si no pel seu compte, almenys amb l'ajut d'una Oficina de comptabilitat.

**Tema 12.**—La importància del paper que exerceix el conreador del camp dintre de la societat.

## II. Ensenyament encaminat a la formació de bons obrers especialitzats

A) **Punt de partida.**—Preferentment caldria partir dels millors alumnes sortits del curs agrícola postescolar; però almenys momentàniament, fóra potser convenient d'admetre-hi pagesos.

B) **Pla d'ensenyament.**—Aquests ensenyaments s'haurien de donar a base de curssets i s'haurien d'organitzar només si les característiques de l'agricultura local aconsellaven la formació de bons avicultors, de vaquers, de bons vinicultors, de bons esporgadors, etc.

Es donarien a la mateixa Escola pràctica, però així com per als cursos postescolars normals proposem que l'Escola, tot i que s'adapti a la comarca, es mantingui en un pla d'ensenyament agrícola general, aquests curssets convindria que fossin d'especialització ben marcada fins al punt d'imprimir a l'Escola que els organitzés uns segells característics. Preveiem que podran assistir-hi no solament alumnes de la comarca (com en el curs postescolar), sinó també alumnes d'altres llocs.

La durada d'aquests curssets fóra necessàriament molt variable; a més, algunes Escoles no en donarien. Per als nostres càlculs suposarem com si, terme mitjà, duressin 2 mesos per tot el curs escolar previst i que aquest temps ve distribuït de la següent manera:

Pràctiques sobre l'operació cultural concreta ... ..	40	hores	setmanals
Teoria ... ..	8	»	»
	<hr/>		
Total ... ..	48	hores	setmanals

El règim fóra d'internat o de seminternat.

## III. Ensenyament «ménager»

A) **Punt de partida.**—Les alumnes vindrien de l'Escola primària de noies. Caldria fixar l'edat mínima i les condicions d'ingrés.

B) **Pla d'ensenyament.**—No podem parlar ací més que d'una part del pla d'ensenyament «ménager», aquella que fa referència a qüestions de tècnica agrícola.

Limitem-nos a dir que aquesta part de l'ensenyament hauria d'afectar els temes següents:

Floricultura.  
Fructicultura.  
Horticultura.  
Indústries casolanes.  
Petita ramaderia.

i que hauria de tenir una durada mínima de 3 mesos, durant els quals fóra convenient que una mestressa residís també a l'Escola, on tingués cura de donar els ensenyaments complementaris.

#### IV. Curssets de divulgació

A) **Punt de partida.**—S'haurien d'adreçar a tota la població rural, sense limitacions de cap mena, ans al contrari, procurant arribar fins i tot a aquells que no senten ni el més petit interès per l'estudi.

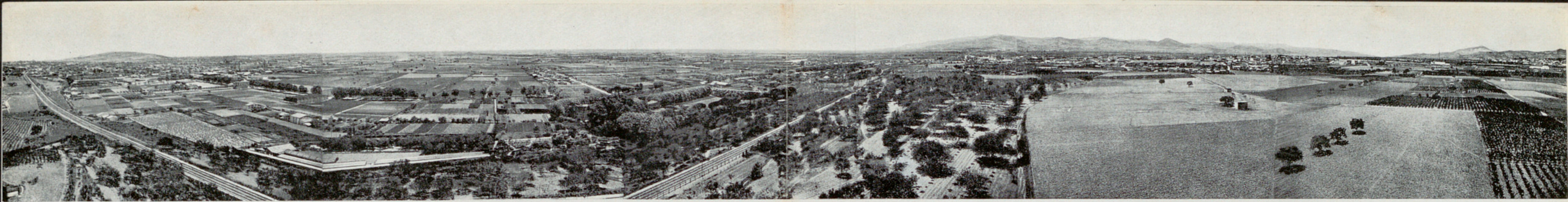
B) **Pla d'ensenyament.**—En aquest ensenyament no és l'alumne qui ha d'anar a l'Escola, sinó que l'Escola ha d'anar a trobar l'alumne, celebrant curssets teòrico-pràctics d'una durada màxima de 15 dies, donats en locals diversos; a les mateixes Escoles d'Agricultura, a les Escoles graduades, als locals dels Sindicats, etc. D'aquests curssets és impossible fixar-ne per endavant el pla concret, perquè, constituint sobretot un instrument per a les actuacions de foment, s'han de supeditar a les directrius d'aquests.

#### 4.—EL PLA PROPOSAT COM A PART INTEGRANT DEL C. E. N. U.

No serà sobrer de fer observar com el pla proposat s'adapta totalment als principis bàsics del C. E. N. U.

No es parteix del principi d'un grup inicial, ja fixat, de futurs agricultors que es van seleccionant successivament fins a arribar a triar els tècnics superiors. Lluny d'això es procura allargassar tant com sigui possible la convivència dels estudiants amb els altres del mateix grup mental.

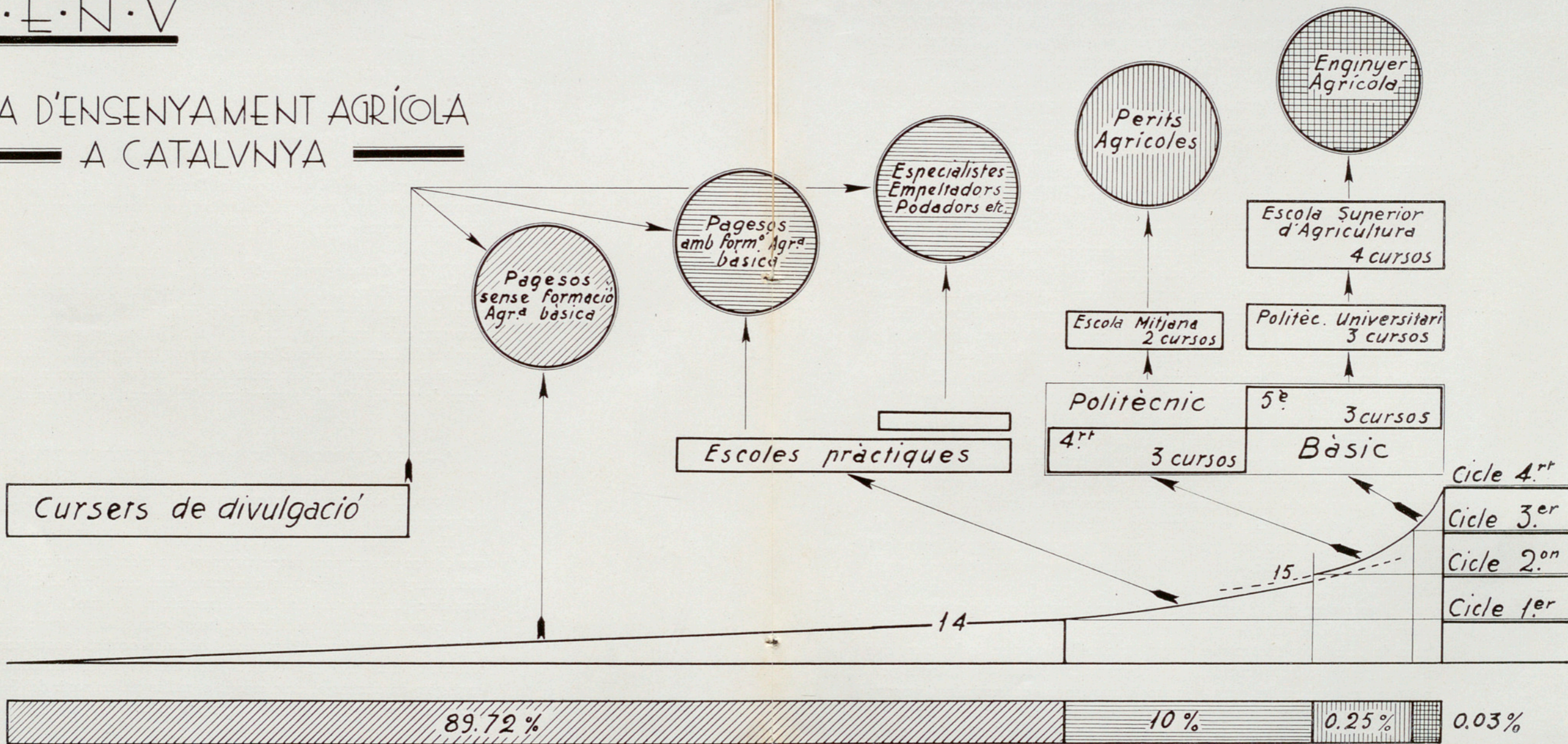
No se'n separen fins a darrera hora, quan s'han d'especialitzar: els que han de rebre una formació agrícola bàsica en acabar l'ensenyament primari, els futurs perits en acabar el cicle quart del Polytechnicum bàsic, i els futurs enginyers en acabar el cicle cinquè o, millor dit, en sortir del Polytechnicum superior. (Vegi's el gràfic de les pàgines 20-21).



PANORÀMICA DE BARCELONA A CORNEL·LA

C·E·N·V

PLA D'ENSENYAMENT AGRÍCOLA  
A CATALUNYA



## 5.—PRINCIPALS PUNTS DE CONTACTE DE LA XARXA D'ENSENYAMENTS AGRICOLES AMB ALTRES ORGANITZACIONS

### A) Les Escoles pràctiques d'Agricultura i els Serveis Tècnics comarcals.

—Ja insinuàvem el fet que dintre de les actuacions agrícoles estatals, la tasca docent hi ocupa un tant per cent crescutíssim. Però es dona el cas que en molts països —a Espanya i a Catalunya entre altres— les actuacions agrícoles docents o almenys una part d'aquestes, no depenen del mateix ministeri o de la Conselleria que té cura de la resta d'accions de govern en el camp de l'agricultura, tot i que cal tenir en compte que les unes i les altres no poden anar de cap manera deslligades i molt menys en arribar a tot el que representi Escoles pràctiques i Serveis comarcals. Una de les missions primordials de les Escoles Pràctiques hem dit que era preparar la població agrícola per tal de fer més fàcil i més segura la realització de la resta de les actuacions de foment alludides, les quals han d'anar a càrrec dels Serveis (qualsevol campanya organitzada pels Serveis amb mires a la difusió de noves races de blat, de nous procediments d'esporga, etc., serà d'efectes molt més positius si s'adreça a una població preparada, almenys parcialment, que no pas si s'adreça a una població totalment verge d'ensenyaments agrícoles).

Pel motiu exposat convindria deixar íntegrament tot el que són ensenyaments agrícoles populars com una de les tantes tasques dels Serveis Tècnics d'Agricultura. Però si això no fos possible i convingués donar unitat a tot el que és ensenyament agrícola, caldria si més no establir una íntima coordinació entre allò que l'Escola Pràctica té d'actuació preparatòria, i els Serveis Tècnics, d'actuació posterior. I naturalment també caldria una delimitació ben neta entre els camps d'acció respectius per tal d'evitar contratemps enutjosos.

La coordinació l'haurien d'establir els mateixos tècnics entre ells. Per fer-la més segura, Escoles Pràctiques i Serveis comarcals es podrien establir en una mateixa població i fins i tot en un mateix centre, sense témer que apareguessin als ulls de la gent com una mateixa cosa. Llavors la delimitació dels camps podria establir-se en forma que l'Escola tingués cura de tots els ensenyaments donats al seu interior (cursos postescolars, cursos d'especialització i «ménagers») i a més a més, de la direcció de la finca almenys en la seva part d'explotació agrícola model (deixat a part el que els Serveis poguessin necessitar per a l'experimentació), amb la qual cosa s'evitarien possibles divergències entre el que s'ha explicat a classe i el que s'ha vist a l'hora de pràctiques i sobretot es coordinaria millor la feina de la finca, que en bona part ha d'ésser executada per alumnes. Els Serveis, per la seva part, com que per realitzar les tasques normals que tenen encomanades ja necessiten precisament establir contacte amb la massa pagesa activa, caldria que ells també tinguessin cura de l'organització dels cursets de divulgació que justament s'adrecen a aquelles mateixes persones.

A més a més, fóra convenient que quan es tractés d'establir alguna Estació experimental, es fes allí on hi hagués l'Escola Pràctica de la mateixa especialització per als cursos suplementaris i recíprocament.

**B) La tasca d'investigació de l'Escola Superior d'Agricultura i la dels Serveis Tècnics centrals.**—El reglament de l'Escola Superior d'Agricultura preveu que ultra l'aspecte professional que té encomanat, n'ha de tenir encara un altre de científic que tendeixi a orientar i propulsar la investigació. Això fa necessària l'existència d'un Laboratori o d'un instrument d'investigació anex a cada càtedra.

Ara bé, com que per un raonament semblant arribaríem a la mateixa conclusió per als Serveis Tècnics centrals, malgrat que les finalitats de la investigació de l'una i dels altres no són exactament les mateixes —les dels Serveis han de tenir potser un major caire d'aplicació immediata— en un pla, si no d'economies, almenys d'aprofitament integral dels esforços de l'Estat, cal preveure ací encara una possible coordinació entre Escoles i Serveis en el que fa referència a ús dels Centres d'investigació (Laboratoris, Observatoris, etc.).

Sigui com sigui, caldrà deixar ben assentat que totes les càtedres hauran de tenir aquest instrument, sense el qual l'Escola deixaria de complir la missió que té encomanada en l'ordre científic.

**C) Les Escoles d'Agricultura i les altres Escoles que tenen amb elles punts d'afinitat.**—Finalment, encara que això sia potser qüestió de detall que escapa del que pròpiament ha de comprendre un avantprojecte, diguem que tampoc no caldrà perdre de vista l'estreta col·laboració que hi pot haver entre les Escoles d'Agricultura i les altres Escoles tècniques que ofereixen amb la nostra determinats punts d'afinitat.

VI

Personal docent

1.—Professorat necessari

La importància de la xarxa d'ensenyaments proposat obliga a parlar del personal docent. El nombre de Professors necessari que cal preveure per cada Escola és el següent:

Per cada Escola Pràctica, 2 Professors i 1 Mestressa.

Per cada Escola Mitjana, 5 Professors.

Per l'Escola Superior, una trentena de Professors titulars i auxiliars.

Quant a característiques del personal docent, cal preveure que tots els Professors de les Escoles Mitjanes i Pràctiques d'Agricultura siguin Enginyers Agrícoles o almenys Perits Agrícoles. En unes i altres cal donar-hi un ensenyament tan marcadament d'aplicació que difícilment hi podrien ocupar un càrrec amb profit, aquells que no tenen una preparació agrícola completa. Al professorat de l'Escola Superior d'Agricultura, en canvi —almenys per a aquelles assignatures bàsiques donades dintre el Polytechnicum Superior—, hi haurien de poder optar tècnics d'altres formacions, per bé que es reservés sempre als Enginyers Agrícoles una preferència en igualtat d'altres circumstàncies personals.

L'entrada en vigor, doncs, de tot el pla exposat exigiria un Professorat agrícola que constaria, com a mínim, de 100 i, com a màxim, de 125 Enginyers Agrícoles.

2.—NORMES PER A LA SELECCIO DEL PROFESSORAT

Quant a normes per a la selecció del Professorat, proposem que el nomenament de Professor s'atengui al que preceptuen els articles 65 i 66 del Reglament de l'Escola Superior d'Agricultura. Diuen:

«Art. 65. Per proveir les càtedres de la secció professional s'obrirà un concurs oposició amb el següent ordre de mereixements, la valoració dels quals es deixa a criteri del Jurat.

Mereixements de primer ordre:

a) Esser Auxiliar docent.

- b) Haver fet càtedra de la mateixa matèria en aquest Centre o en altres Centres docents.
- c) Haver escrit publicacions didàctiques de la mateixa especialitat.

Mereixements de segon ordre:

- a) Esser Assistent.
- b) Haver publicat treballs científics.
- c) Haver fet treballs de laboratori i investigació.

Mereixements de tercer ordre:

- a) Títols acadèmics.
- b) Distincions honorífiques.
- c) Comissions fetes per a entitats docents, tals com pensions, viatges, representacions en Congressos.

»Art. 66. El Concurs oposició no podrà ésser fallat en cap cas sense haver fet almenys un exercici oral o pràctic, l'execució o lectura del qual, però, ha d'ésser pública».

I tan bon punt hagués pogut tenir total realització l'aspecte científic de l'Escola previst en el mateix Reglament no fóra sobrer d'afegir que tots els Professors titulars hauran de presentar, màxim cada tres anys, una Memòria indicant les recerques i els treballs fets durant aquest temps, l'aprovació de la qual pel Claustre condiona la possibilitat de seguir professant.

Per al Professorat de les Escoles Mitjanes i Pràctiques es podrien seguir unes normes semblants.

VII

Pla de realització del projecte

Avui hi ha en funcionament a Barcelona una Escola Superior i a Caldes de Montbui un grup d'Escola Mitjana i Escola Pràctica.

L'Escola de Caldes respon plenament als objectius que ha de perseguir un Centre d'aquesta mena. L'Escola Superior, en canvi, ja hem dit que calia instal·lar-la als afores de Barcelona.

La realització del pla indicat exigiria, doncs:

1. Conservació com a tal de l'actual grup d'Escola Mitjana i Pràctica de Caldes de Montbui, completant-lo en allò que avui és deficient.
2. Adaptació de l'actual Escola Superior per a formar part del Polytechnicum superior.
3. Establiment del Centre superior, mitjà i pràctic als afores de Barcelona.
4. Establiments de dos grups d'Escola Mitjana i Pràctica, un d'ells a Vilafranca del Penedès, i l'altre a Castell del Remei.
5. Creació de les 34 Escoles Pràctiques restants.

La tasca més urgent de totes fóra la creació d'un mínim de 10 Escoles Pràctiques i en segon lloc el trasllat de la part especialitzada de l'Escola Superior.

VIII

Pla d'adaptació

Les sensibles divergències entre el pla actual i el pla previst plantegen la necessitat d'un pla d'adaptació.

A) **Alumnes que han de començar encara els estudis.** — Els alumnes que comencin d'ara endavant a estudiar Agricultura ho hauran de fer tots d'acord amb el nou pla, els del Grau Mitjà a l'Escola de Caldes o a la del Castell del Remei i els del Grau Superior a la de Barcelona perquè els tres primers cursos, fins i tot d'acord amb el pla nou, seguiran donant-s'hi. Es de preveure que quan aquests alumnes hauran d'anar a l'Escola Especial (d'ací a 3 anys), l'Escola nova ja estarà llesta.

B) **Alumnes que estan estudiant.**—Per als actuals alumnes de l'Escola Superior, a l'objecte d'evitar-los adaptacions complicades que tampoc no podrien tenir momentàniament plena realització, ja que no es disposa de l'Escola nova, podria subsistir el pla actual completat només amb l'obligació d'examinar-se de les assignatures que el pla antic no contenia i de passar un any com a mínim en una de les Escoles Mitjanes, intervenint en tots els treballs pràctics i preparant la Memòria de final de carrera.

C) **Cursos intensius per a l'ingrés directe d'aquells qui manquen avui d'una preparació bàsica suficient.**—Dintre el pla d'adaptació, cal preveure encara la celebració de cursos intensius per tal de facilitar momentàniament l'ingrés a les Escoles Mitjana i Superior dels obrers que fins avui no hi havien pogut ingressar, malgrat tenir capacitat suficient per a fer-ho.

El pla d'aquests cursets és impossible de preveure; caldrà establir-lo una volta conegut l'element de partida.

Diguem ací, només, que podrien ésser donats a l'actual Escola Superior i a totes les Escoles Mitjanes i Pràctiques.

**Decret aprovant el Pla General d'Ensenyament Agrícola, presentat per la Ponència d'Ensenyament Tècnic del Consell de l'Escola Nova Unificada**

Vist el pla general d'Ensenyament Agrícola presentat per la Ponència d'Ensenyament Tècnic de l'Escola Nova Unificada, en el qual s'estructuren d'una manera orgànica tots els ensenyaments corresponents a aquesta professió, la més fonamental de la riquesa de Catalunya, i que comprèn de l'ensenyament pràctic a donar a l'obrer manual, sigui home o dona, que esmerça totes les seves activitats i la seva vida en la producció agrícola, fins al tècnic superior i àdhuc l'investigador, passant per la formació de tipus mitjà, traductor i executor en treball pràctic dels projectes del tècnic superior o de les recerques de l'investigador; inspirat tot aquest pla en una visió objectiva dels problemes de la realitat present, de les necessitats del demà en les noves orientacions que marca la Revolució i de les possibilitats de realitzar-ho;

Atès que els moments actuals són excepcionalment favorables per a destinar a ensenyaments agrícoles una munió de finques rústiques, apropiades pels Municipis, que, per posseir edificis de gran volum i cost de sosteniment excessiu representen un problema greu per als Ajuntaments;

Atès que l'indicat pla d'Ensenyament Agrícola en la seva part corresponent a les formacions de tipus pràctic i mitjà estudia les diverses varietats de producció agrícola i les aplega en zones d'iguals característiques agronòmiques, dintre les quals proposa la creació de l'Escola corresponent, deixant la seva fixació a resultes de les possibilitats que reuneixin les finques apropiades pels Municipis que siguin ofertes a la Generalitat per a aquest fi;

Atès que les noves modalitats d'explotació agrícola que la Revolució ve a establir, ja sigui en forma cooperativa o en forma col·lectiva, superant els camps d'acció del productor empíric o rutinari solament podran reeixir orientades per tècnics capacitats que sentin profundament la nova vida, i que àdhuc la petita explotació individual o familiar, que el moment revolucionari respecta i protegeix reconeixent l'alt valor que té, les unes i l'altra necessiten d'una ordenació i protecció en llurs mitjans de producció i venda, els quals raonaments són refermats per la munió de sol·licituds de direcció tècnica i assessorament que han estat adreçades als Serveis Tècnics d'Agricultura en tot moment i d'una manera apremiant després del 19 de juliol;

Atès que totes aquestes accions tècniques, per a la realització de les quals tenen capacitat suficient els graduats a les Escoles d'Agricultura de la Generalitat, precisa que siguin reconegudes oficialment com a pròpies als graduats esmentats, no com a exclusives, sinó amb drets iguals als titulars similars de les Escoles de l'Estat Espanyol;

De conformitat amb el Consell;

Decreto:

Art. 1r. Es aprovat el Pla General d'Ensenyament Agrícola presentat per la Ponència d'Ensenyament Tècnic del Consell de l'Escola Nova Unificada.

Art. 2n. S'estableixen tres graus de formació agrícola que s'anomenaran: Ensenyament Pràctic, Ensenyament Mitjà i Ensenyament Superior.

Per a l'estructuració de l'Ensenyament Pràctic s'establirà l'enllaç corresponent amb els Serveis Tècnics d'Agricultura dependents de la Conselleria d'Agricultura, puix que aquest ensenyament ha d'ésser donat a les Granges Agrícoles Comarcals.

Per a l'estructuració de l'Ensenyament Mitjà es projecten set Escoles Mitjanes d'Agricultura que junt amb la que actualment hi ha establerta a Caldes de Montbui atendran plenament aquesta formació.

En un pla immediat es posen en funcionament les noves Escoles Mitjanes de Vilafranca del Penedès i de Castell del Remei, d'acord amb les disposicions que dictarà aquesta Conselleria.

Art. 3r. El Pla d'ensenyament del Grau d'Enginyer Agrícola comprendrà les següents matèries dividides en set cursos: (Vegi's pàgines 11 a 14).

Durant l'últim curs els alumnes passaran sis mesos de l'Escola en un règim igual als tres cursos anteriors; els altres sis mesos els passaran en Escoles pràctiques o mitjanes on practicaran especialitzacions i prepararan el treball de final de carrera.

Art. 4t. Els alumnes que actualment cursen llurs estudis segons el pla vigent seguiran d'acord amb el pla començat, però els caldrà passar, en finalitzar els estudis, un curs complet de pràctiques en una Escola Mitjana on prepararan el treball de final de carrera, en règim d'internat o seminternat.

Art. 5è. Els graduats a les Escoles d'Agricultura de la Generalitat podran practicar dins de Catalunya l'exercici professional de la carrera amb atribucions iguals a les que tenen els Enginyers Agrònoms i els Perits Agrícoles, respectivament, de l'Estat espanyol, llevat d'ingressar a l'escalafó de l'Estat, i, ensems, tindran a Catalunya, per tot el que es refereix als Serveis traspassats a la Generalitat, les mateixes facultats que tenen els titulars esmentats de l'Estat, respectivament.

Art. 6è. La concessió d'atribucions i drets que fixa aquest Decret es fa extensiva a tots els que anteriorment haguessin aprovat la totalitat de matèries que constituïen el grau superior o el mitjà de les Escoles d'Agricultura creades o sostingudes per les antigues Diputacions, la Mancomunitat i Generalitat en la forma següent:

a) Els que pertocuen a l'ensenyament superior, com són Enginyer Agrícola i Director d'Explotacions agro-pecuàries, les mateixes atribucions i facultats que són atorgades als Enginyers Agrícoles en l'article anterior, per bé que circumscrites només al territori de Catalunya.

b) Els que pertocuen a l'ensenyament mitjà, com són Tècnic Agrícola i Perit Agrícola, les mateixes atribucions i facultats que són atorgades als Pe-

rits Agrícoles a l'article anterior, per bé que circumscrites només al territori de Catalunya.

Art. 7è. Els Claustres de Professors de les Escoles d'Agricultura estudiaran l'adaptació del Professorat actual al nou pla d'estudis, amb anterioritat al començament de curs.

La designació de nou Professorat es farà, interinament per un curs, a proposta de la Direcció de les Escoles.

Art. 8è. Es destinada la finca «Torre Mercader», de Cornellà, amb els seus edificis, les seves terres i instal·lacions, a complement per a pràctiques i experimentacions de l'Escola Superior d'Agricultura, el qual servei és declarat d'utilitat social. Queda autoritzat el Director de les Escoles d'Agricultura per a prendre possessió de l'esmentada finca i fer-ne l'adaptació als fins escolars a què se la destina.

Art. 9è. Es consigna en principi la quantitat de 600.000 pessetes per fer l'adaptació de la finca «Torre Mercader» i la instal·lació de les aules, els laboratoris, les quadres i els galliners, com també per a l'adquisició del bestiar, maquinària i estris de treball per al fi escolar a què se la destina. Aquesta quantitat s'invertirà en el transcurs de tres anys a raó de 200.000 pessetes anuals.

Art. 10. La quantitat inicial de 200.000 ptes., que és indispensable per a enguany, serà satisfeta amb càrrec al crèdit extraordinari concedit al Departament de Cultura per a les necessitats dels moments actuals.

Barcelona, 9 de novembre del 1936.

**El Conseller Primer i interí de Cultura,**  
JOSEP TARRADELLAS

**Decret establint el pla d'ensenyament corresponent a la formació de Perit Agrícola**

A proposta del Director de les Escoles d'Agricultura, de conformitat amb el pla general d'ensenyaments agrícoles estudiat al Consell de l'Escola Nova Unificada i d'acord amb el Consell,

Decreto:

Art. 1r. El pla d'ensenyament corresponent a la formació de Perit agrícola comprendrà les següents matèries distribuïdes en dos cursos:

**Primer curs:**

Química agrícola, primer, segon i tercer trimestres.  
Topografia i dibuix topogràfic, primer, segon i tercer trimestres.  
Motors i màquines, segon i tercer trimestres.  
Zootècnia general, tercer trimestre.  
Microbiologia general, primer trimestre.  
Entomologia aplicada, segon trimestre.  
Classificació botànica i Criptogàmia aplicada, tercer trimestre.  
Meteorologia, primer trimestre.  
Comptabilitat, segon trimestre.

**Segon curs:**

Cultius herbacis i llurs malalties, primer, segon i tercer trimestres.  
Cultius arboris i llurs malalties, primer, segon i tercer trimestres.  
Indústries derivades de l'agricultura, primer, segon i tercer trimestres.  
Aplicacions zootècniques, tercer trimestre.  
Zootècnia especial, primer i segon trimestres.  
Construccions rurals, primer trimestre.  
Hidràulica, segon trimestre.  
Economia i Valoració i Cadastre, tercer trimestre.

Art. 2n. Durant tots dos cursos el règim serà d'internat o de seminternat.

Art. 3r. Els alumnes que acabin el segon curs rebran el certificat d'estudis acreditatiu de llur competència, amb el qual obtenen el ple dret d'exercici de la seva professió, tant en acció particular com oficial.

Art. 4t. Interinament i mentre no es faci una nova delimitació de les funcions dels Perits agrícoles, s'entendrà que les atribucions que s'atorguen als alumnes graduats a les Escoles Mitjanes d'Agricultura són idèntiques a

les que fixen el Decret del Govern central, del 4 de desembre del 1871, i les disposicions complementàries i aclaridores d'aquell Decret, per al títol de «Perito agrícola».

Art. 5è. Es de competència indistinta dels Perits Agrícoles i dels Ajudants de Monts l'exercici de les funcions que fins ara tenien atorgades aquests últims en els serveis forestals i de correcció de torrents.

Barcelona, 27 d'octubre del 1936.

**El Conseller Primer i interí de Cultura,  
JOSEP TARRADELLAS**

**Decret en virtut del qual és creada  
l'Escola Mitjana d'Agricultura de les  
comarques del Penedès, de l'Anoia, del  
Bages i de la Conca de Barberà, a la  
finca «Porroig» dels termes municipals  
d'Olèrdola i Vilafranca del Penedès**

Per tal de portar a la pràctica, dintre de les possibilitats actuals, el pla general d'Ensenyaments Agrícoles formulat pel Consell de l'Escola Nova Unificada i aprovat pel Consell de la Generalitat en data 9 de novembre d'enguany;

D'acord amb el Consell,  
Decreto:

Art. 1r. Es creada l'Escola Mitjana d'Agricultura de les comarques del Penedès, de l'Anoia, del Bages i de la Conca de Barberà, a la finca Porroig, dels termes municipals d'Olèrdola i Vilafranca del Penedès, per a la qual finalitat es destinen totes les terres, els edificis, les instal·lacions, els instruments i el bestiar que conté aquesta finca.

Art. 2n. L'ensenyament a cursar en aquesta Escola es farà d'acord amb el pla vigent a l'Escola Mitjana d'Agricultura de Caldes de Montbui per a la formació de Perits agrícoles i, a més, serà especialitzada en Viticultura i Enologia. Els règims escolar i de pensionat, així com els drets obtinguts pels graduats d'aquesta Escola, seran iguals als vigents a l'Escola de Caldes de Montbui.

Art. 3r. El professorat d'aquesta Escola complirà la doble missió de l'ensenyança i de l'explotació de la finca adscrita a l'Escola en tots els seus aspectes. El Professor de Comptabilitat portarà la comptabilitat conjunta de l'Escola, del pensionat i de l'explotació de la finca, ajudat del corresponent Oficial de Secretaria; aquest últim haurà d'ésser un Enginyer o Perit Agrícola.

PLA GENERAL D'ENSENYAMENT AGRICOLA

Per tal de fer més eficient l'estudi de les seves especialitats, l'Escola establirà l'enllaç corresponent amb l'Estació Enològica de Vilafranca del Penedès i farà l'intercanvi professional amb el seu personal tècnic.

Art. 4t. La instal·lació i el funcionament de l'Escola es farà d'acord amb el pressupost següent:

	Pessetes
Pressupost d'instal·lació ... ..	103.710'40
Pressupost de sosteniment ... ..	99.500'—
	203.210'40

Art. 5è. Per tal que es pugui procedir immediatament als treballs i a l'adquisició del material indispensable per a la instal·lació i posta en funcionament de l'Escola Mitjana d'Agricultura de les comarques del Penedès, de l'Anoia, del Bages i de la Conca de Barberà, és destinada a aquesta finalitat la quantitat de 103.710 pessetes del crèdit extraordinari concedit al Departament de Cultura pel Consell de la Generalitat, amb càrrec al cap. XII, article tercer, partida 1672, del vigent Pressupost.

Barcelona, 2 de desembre del 1936.

**El Conseller Primer i interí de Cultura,**  
JOSEP TARRADELLAS

**Decret creant l'Escola Mitjana d'Agricultura de les comarques de l'Urgell, Segrià i la Noguera, a la finca «Castell del Remei», de Penelles**

De conformitat amb el Pla general d'Ensenyament Agrícola formulat pel Consell de l'Escola Nova Unificada i a petició de l'Ajuntament de Penelles i dels cultivadors de la finca «Castell del Remei»;

D'acord amb el Consell,

Decreto:

Art. 1r. Es creada l'Escola Mitjana d'Agricultura de les comarques d'Urgell, Segrià i la Noguera, a la finca «Castell del Remei», del terme municipal de Penelles.

Art. 2n. Són destinats a aquesta finalitat els edificis anomenats Castell i Escola i 25 hectàrees de terreny de conreu immediates a aquests edificis, la delimitació de les quals es farà d'acord entre la Direcció de les Escoles d'Agricultura i el Conseller d'Agricultura.

PLA GENERAL D'ENSENYAMENT AGRICOLA

Art. 3r. La Conselleria d'Agricultura facilitarà gratuïtament a l'Escola els elements de treball, a excepció de l'import dels jornals dels obrers, que anirà a càrrec de l'Escola. El professorat de l'Escola facilitarà gratuïtament, a indicació de la Conselleria d'Agricultura, els assessoraments tècnics que per aquesta se li reclamin.

Art. 4t. L'ensenyament a cursar en aquesta Escola es farà d'acord amb el Pla vigent a l'Escola Mitjana d'Agricultura de Caldes de Montbui per a la formació de Perits Agrícoles i, a més, serà especialitzada en terra campà, arbres fruiters i olivicultura. Els règims escolars i de pensionat, com també els drets obtinguts pels graduats, seran iguals als vigents a l'esmentada Escola de Caldes de Montbui.

Art. 5è. El Professorat d'aquesta Escola Mitjana complirà la doble missió de l'ensenyança i de l'explotació de la finca adscrita a l'Escola en tots els seus aspectes. El Professor de Comptabilitat portarà la comptabilitat conjunta de l'Escola, del pensionat i de l'explotació de la finca, ajudat del corresponent Oficial de Secretaria; aquest últim haurà d'ésser un Enginyer o Perit agrícola.

Art. 6è. La instal·lació i el funcionament de l'Escola es farà d'acord amb el pressupost següent:

	<u>Pessetes</u>
Pressupost d'instal·lació ... ..	99.710'40
Pressupost de sosteniment ... ..	120.000'00
	<hr/> 219.710'40

Art. 7è. Per tal que es pugui procedir immediatament als treballs i a l'adquisició del material indispensable per a la instal·lació i posta en funcionament de l'Escola Mitjana d'Agricultura de les comarques d'Urgell, Segrià i la Noguera a la finca «Castell del Remei», és destinada a aquesta finalitat la quantitat de 99.710'40 pessetes del crèdit extraordinari concedit al Departament de Cultura pel Consell de la Generalitat, amb càrrec al cap. XII, article tercer, partida 1672 del vigent Pressupost.

Barcelona, 9 de desembre del 1936.

**El Conseller Primer i interí de Cultura,**  
JOSEP TARRADELLAS

Recull de fotografies de  
l'Escola Superior d'Agricul-  
tura de Barcelona, dels  
Camps experimentals  
de Cornellà i de l'Escola  
Mitjana d'Agricultura  
de Caldes de Montbui

Faint, illegible text block, likely the beginning of a letter or document.

Faint, illegible text block, possibly a list or a series of short paragraphs.

Faint, illegible text block, continuing the document's content.

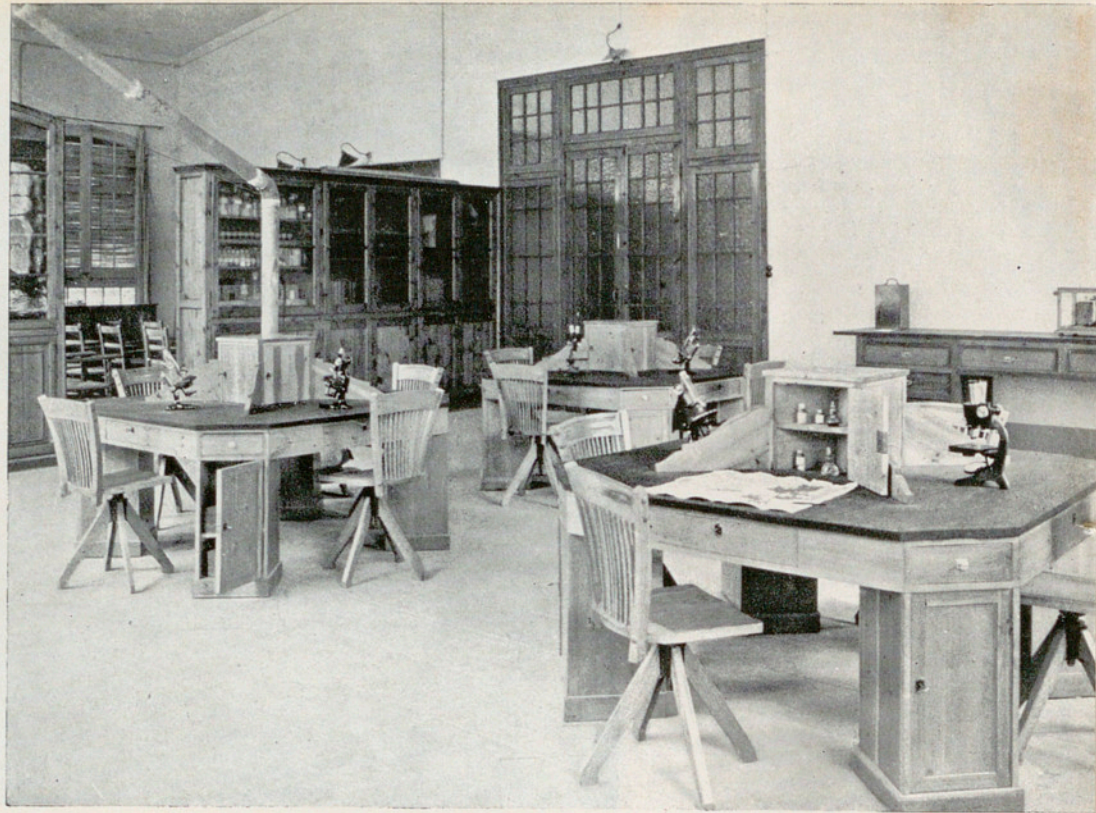
Faint, illegible text at the bottom of the page, possibly a signature or date.



Escola Superior d'Agricultura  
(Barcelona) : Biblioteca

Escola Superior d'Agriculturã  
(Barcelona) : Sala de dibuix





Escola Superior d'Agricultura (Barcelona)  
Laboratori d'Histologia

Escola Superior d'Agricultura (Barcelona) : Laboratori de Fitopatologia

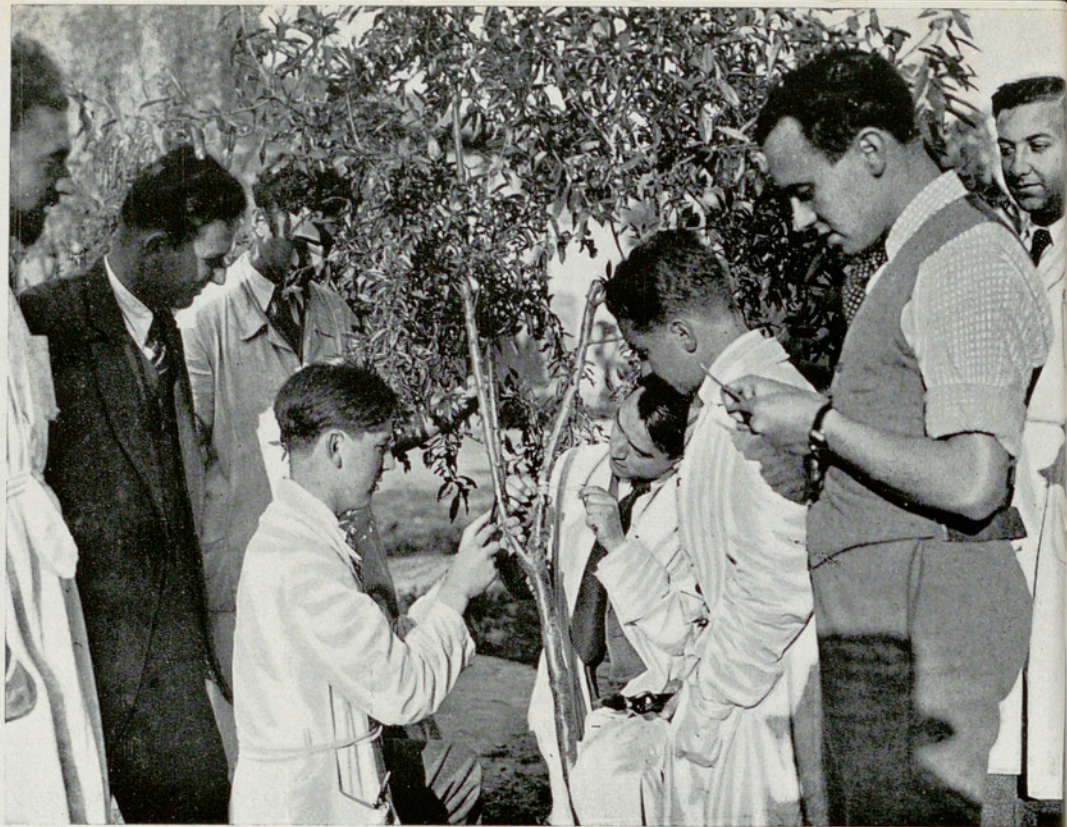




Escola Superior d'Agricultura (Barcelona)  
Laboratori d'Enologia

Escola Superior d'Agricultura (Barcelona) : Pràctiques de degustació

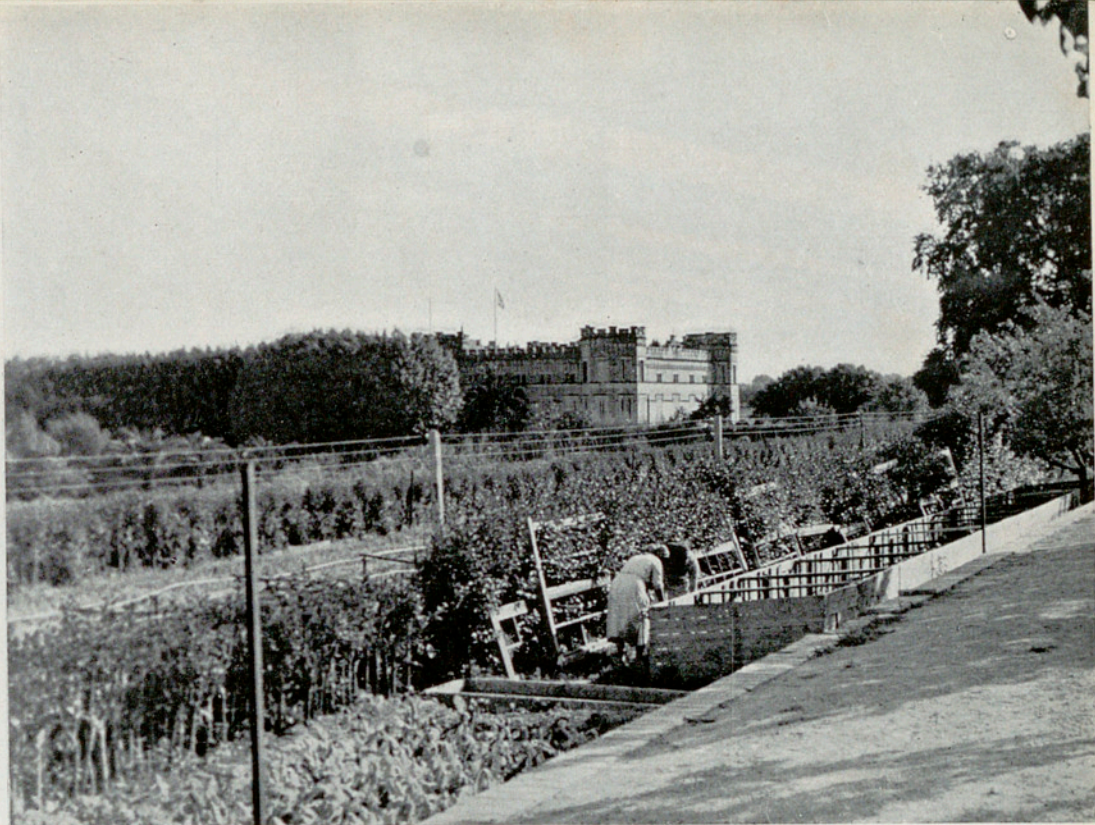




Escola Superior d'Agricultura (Barcelona)  
Pràctiques d'empelt

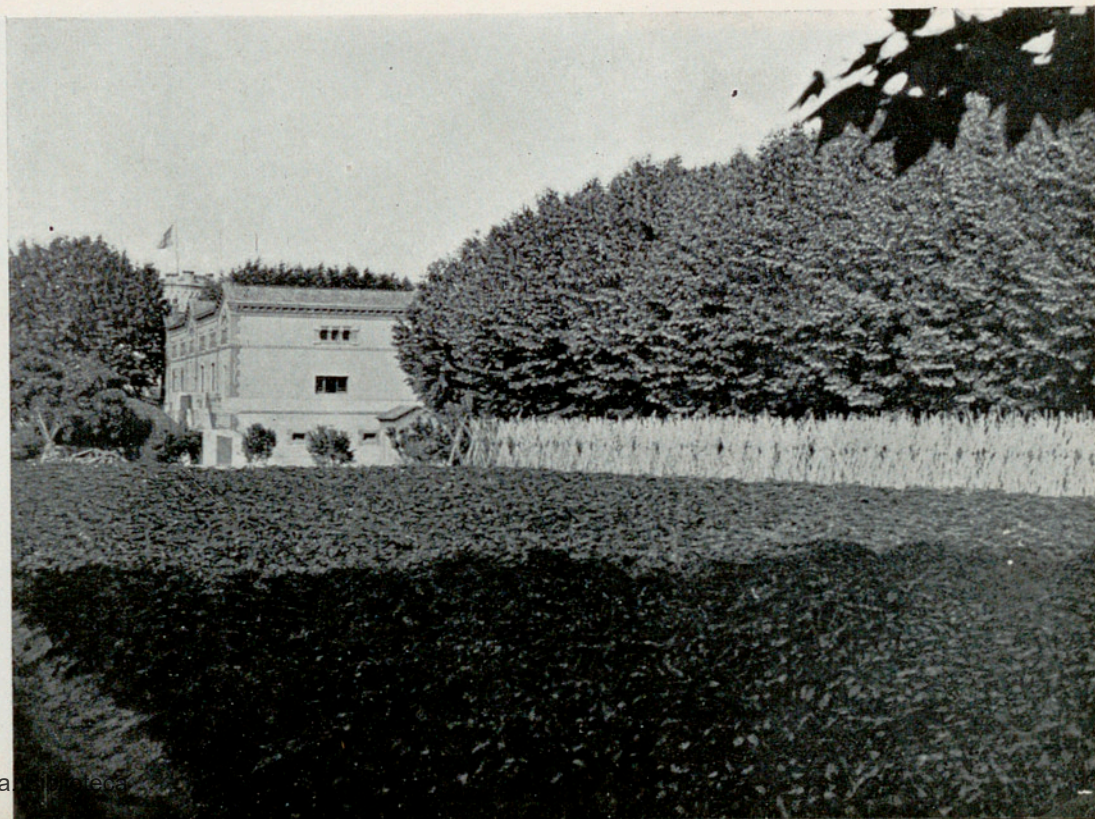
Escola Superior d'Agricultura (Barcelona) : Pràctiques de poda d'olivera





Escola Superior d'Agricultura - Camps Experimentals (Cornellà) : Vista parcial, amb el pavelló escolar

Escola Superior d'Agricultura Camps Experimentals (Cornellà) : Parcel·la de cultiu en regadiu i edifici de Laboratoris





Escola Superior d'Agricultura  
Camps Experimentals (Cornellà) : Vista parcial del  
jardí i pavelló escolar

Escola Superior d'Agricultura  
Camps Experimentals (Cornellà) : Vista parcial del jardí





Escola Superior d'Agricultura  
Camps Experimentals (Cornellà)  
Vista parcial de l'hivernacle

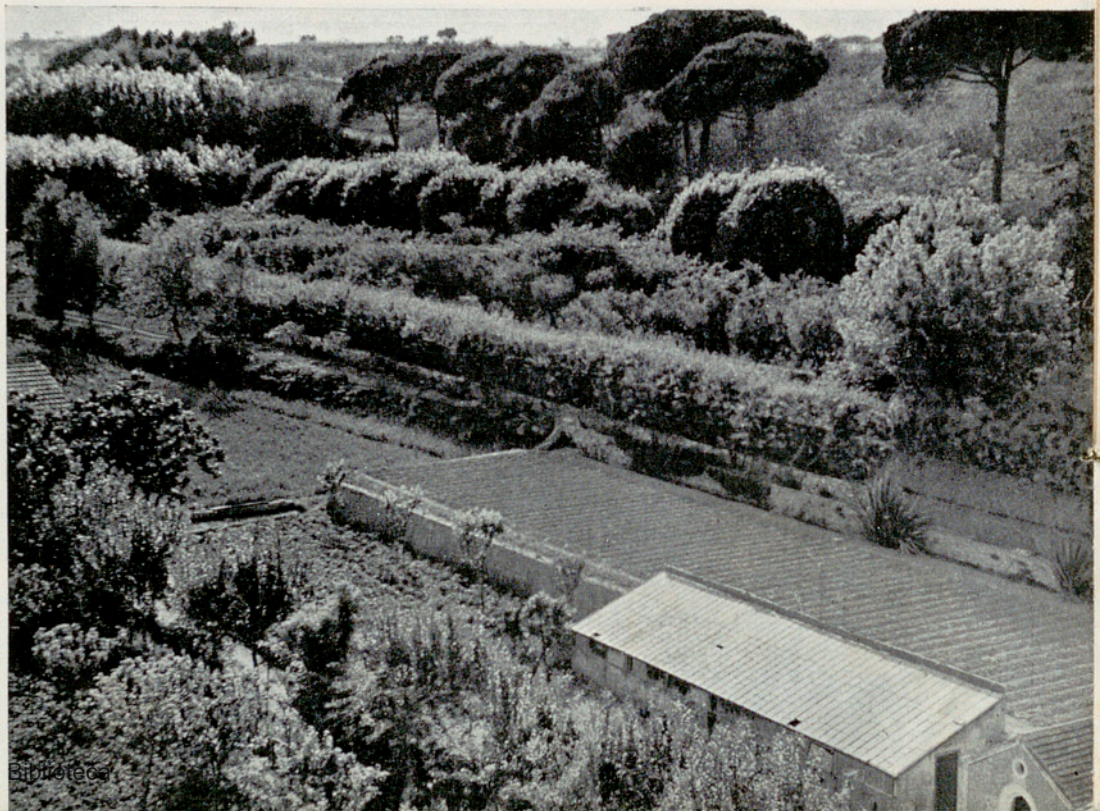
Escola Superior d'Agricultura  
Camps Experimentals (Cornellà) : Vista parcial de  
l'ombratge superior

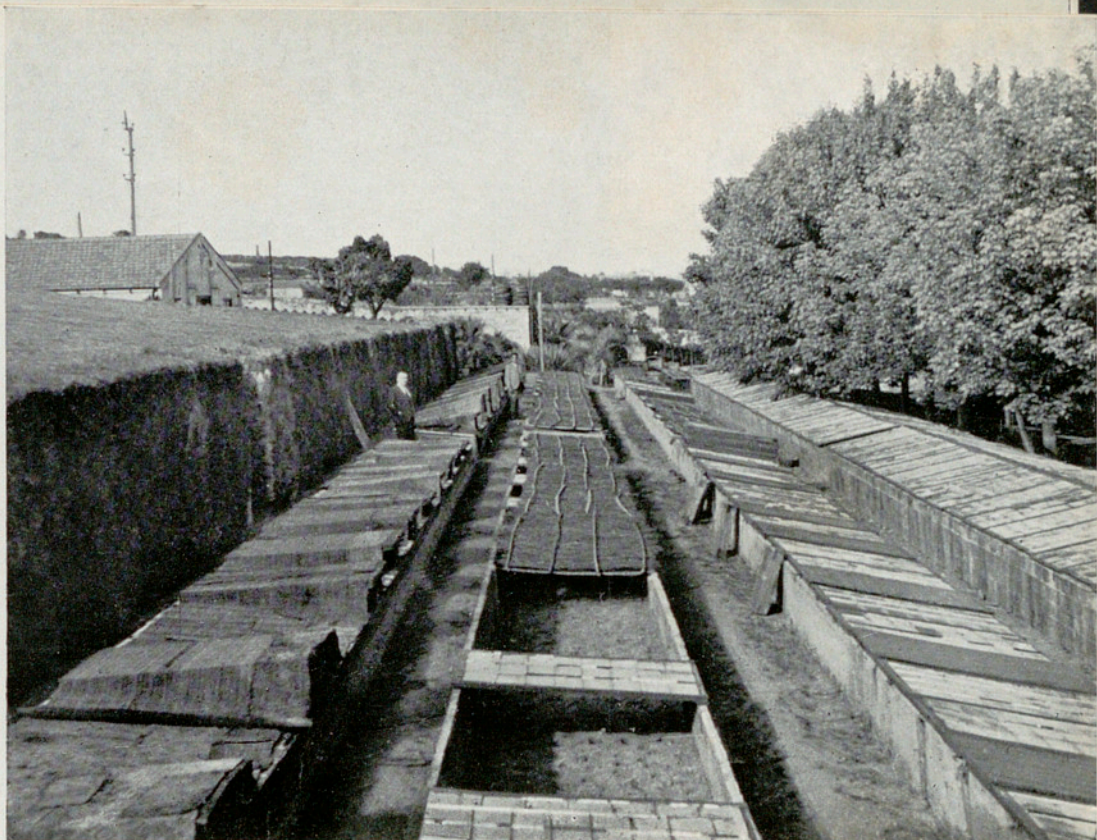




Escola Superior d'Agricultura  
Camps Experimentals  
(Cornellà) : Vista parcial  
de l'ombratge superior

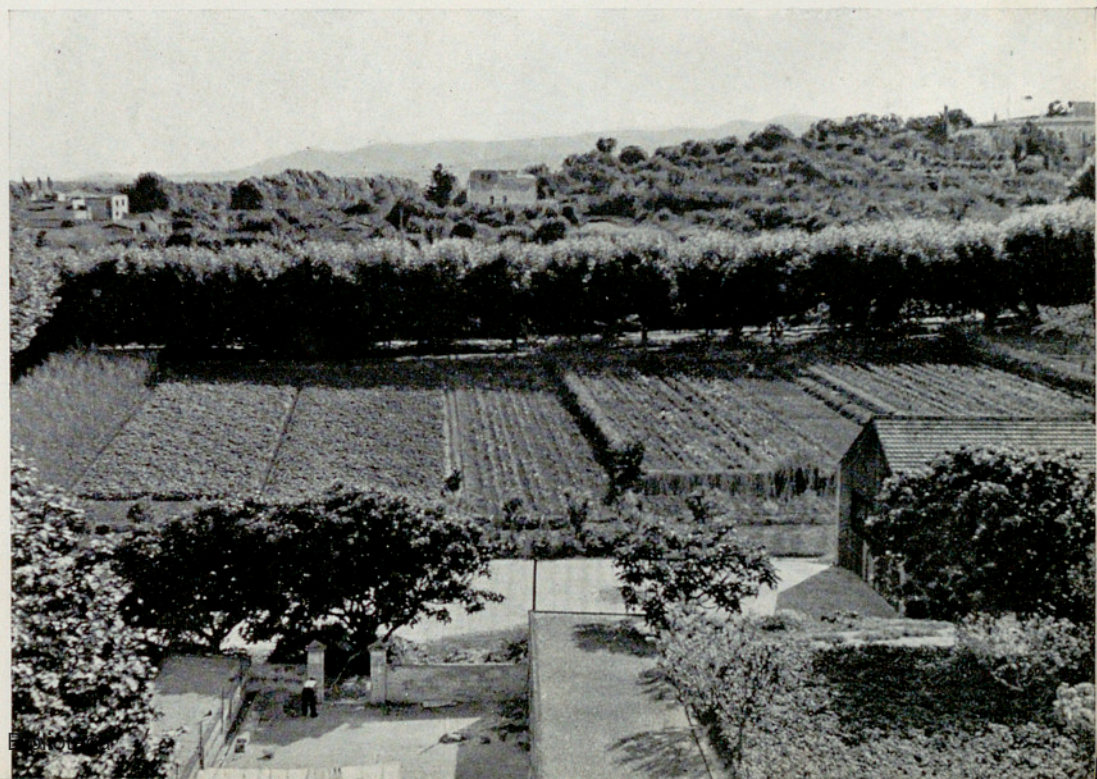
Escola Superior d'Agricultura  
Camps Experimentals (Corne-  
llà) : Jardí i estufa de cultius





Escola Superior d'Agricultura  
Camps Experimentals (Cornellà) : Caixes de germinació

Escola Superior d'Agricultura  
Camps Experimentals (Cornellà) : Parcel·les de regadiu i instal·lacions anexas a l'explotació agrícola





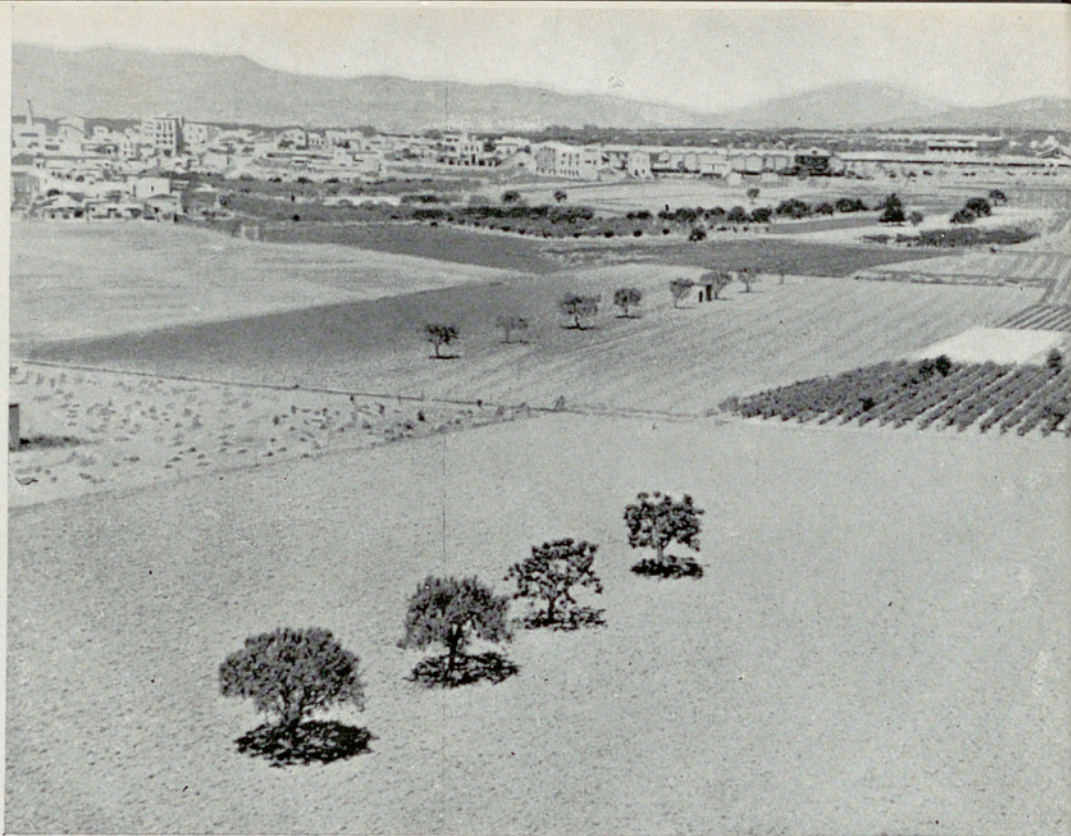
Escola Superior d'Agricultura  
Camps Experimentals (Cornellà)  
Torre del Servei Meteorològic



Escola Superior d'Agricultura  
Camps Experimentals (Cornellà) : Vista parcial de  
les terres de regadiu

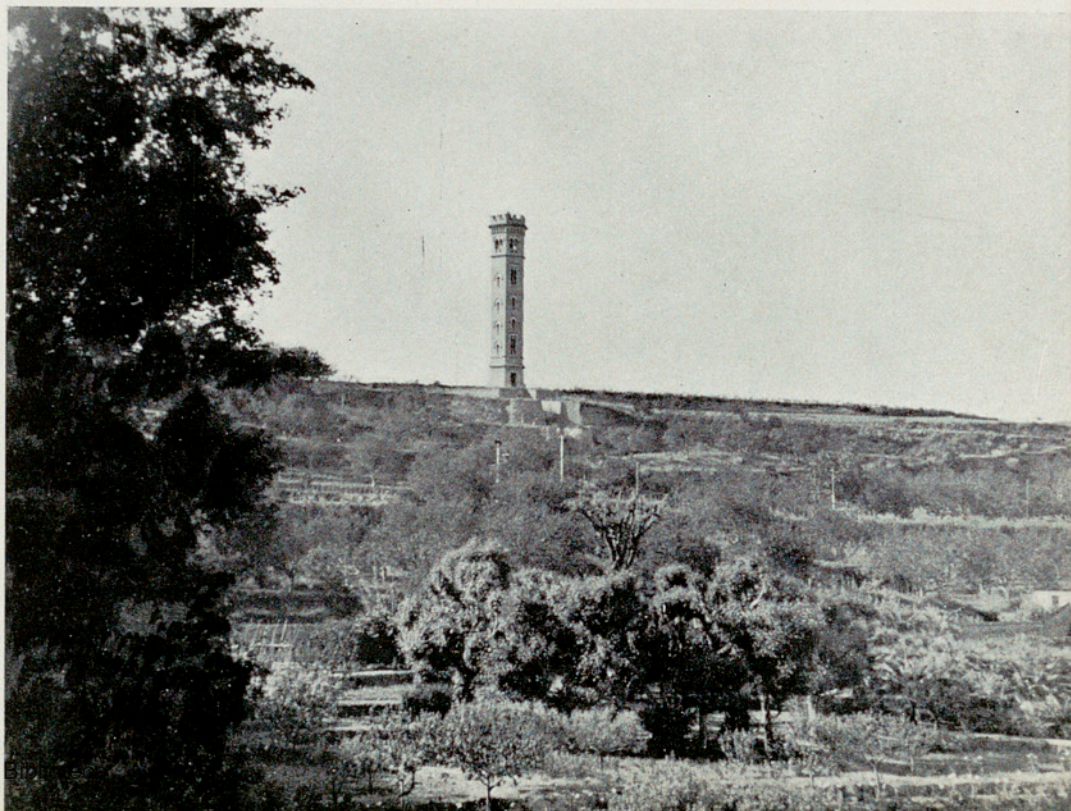
Escola Superior d'Agricultura  
Camps Experimentals (Cornellà) : Terres de secà  
amb cultius de vinya





Escola Superior d'Agricultura  
Camps Experimentals (Cornellà) : Terra Campa

Escola Superior d'Agricultura  
Camps Experimentals (Cornellà)  
Vista parcial de les terres de secà  
i torre del Servei Meteorològic





Escola Superior d'Agricultura  
Camps Experimentals (Cornellà) : Terres de secà amb  
cultiu de garrofers, ametllers,  
oliveres i lleguminoses

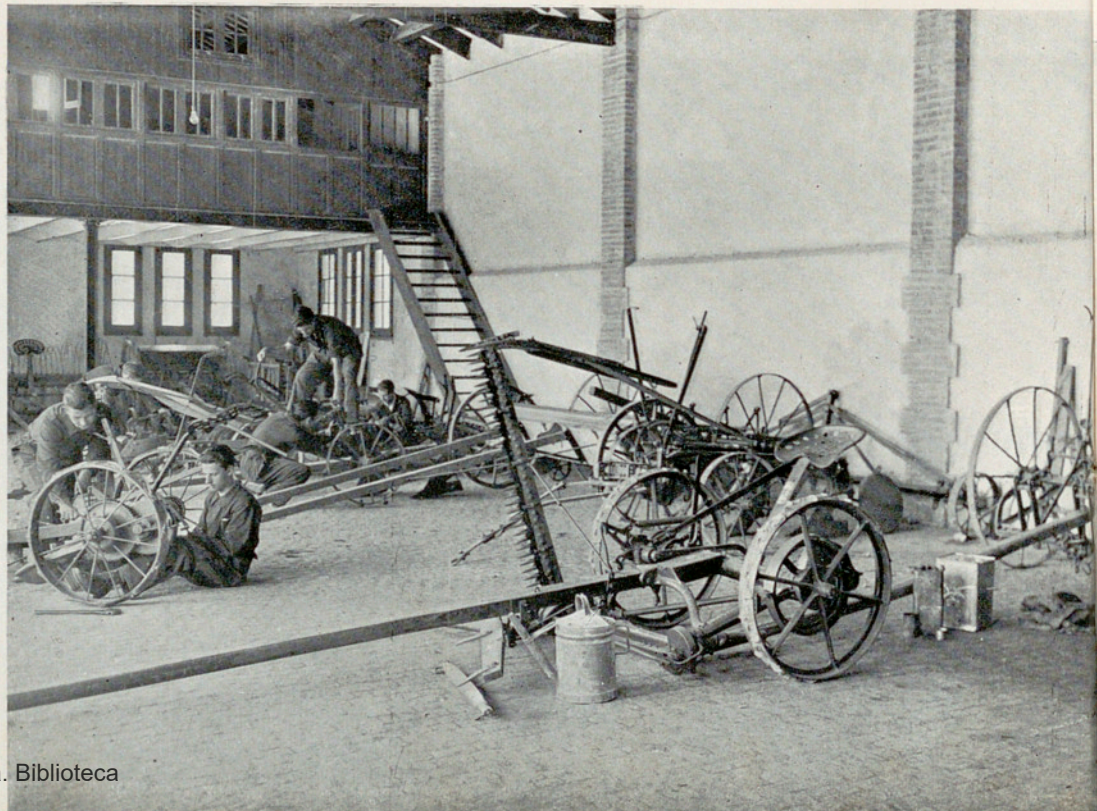
Escola Mitjana d'Agricultura  
(Caldes de Montbui) : Vista  
parcial dels edificis i pràctiques  
anticriptogàmiques





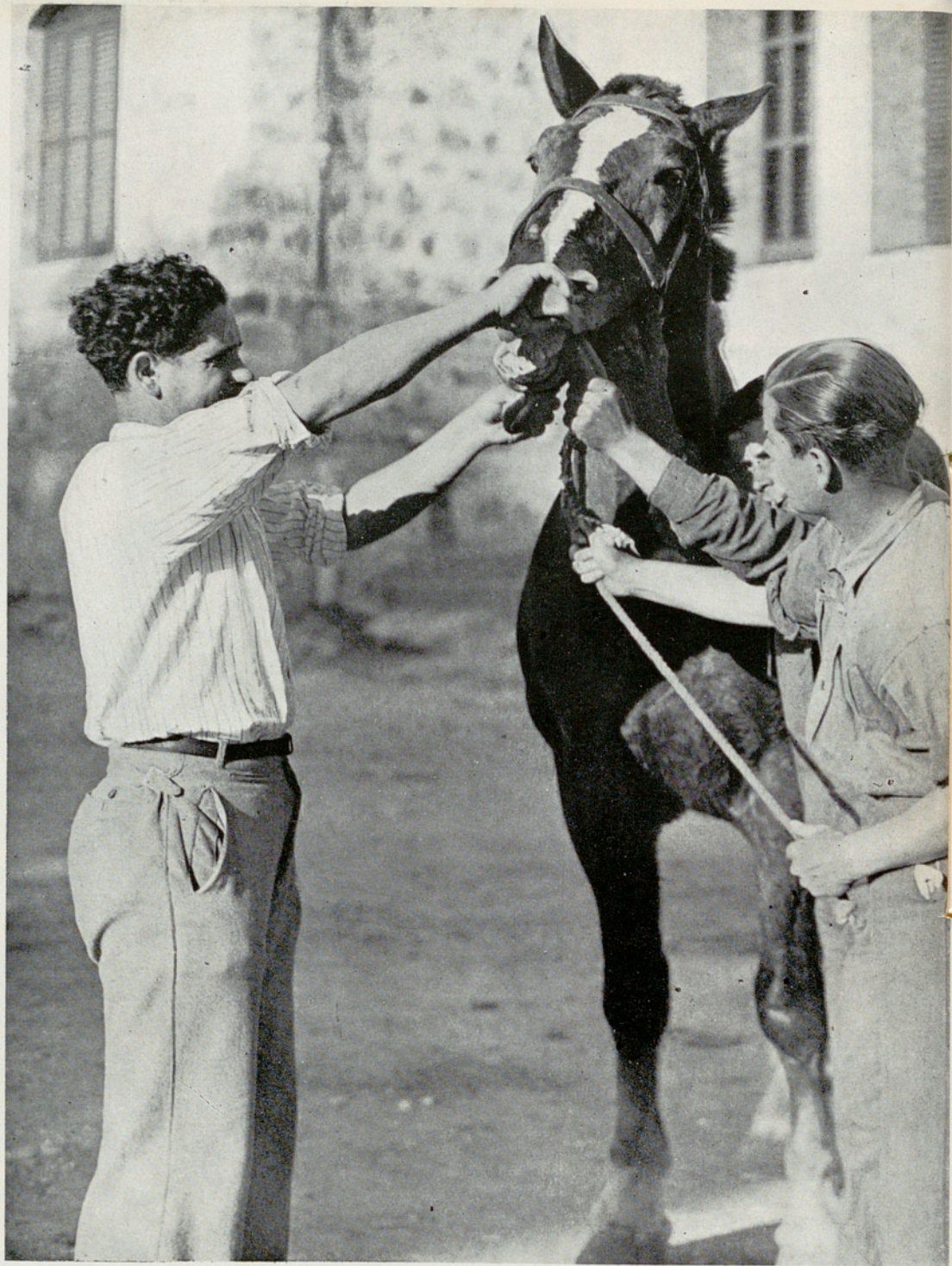
Escola Mitjana d'Agricultura  
(Caldes de Montbui) : Pre-  
paració d'anticriptogàmics

Escola Mitjana d'Agricultura  
(Caldes de Montbui) : Neteja i  
arranjament de màquines agrícoles

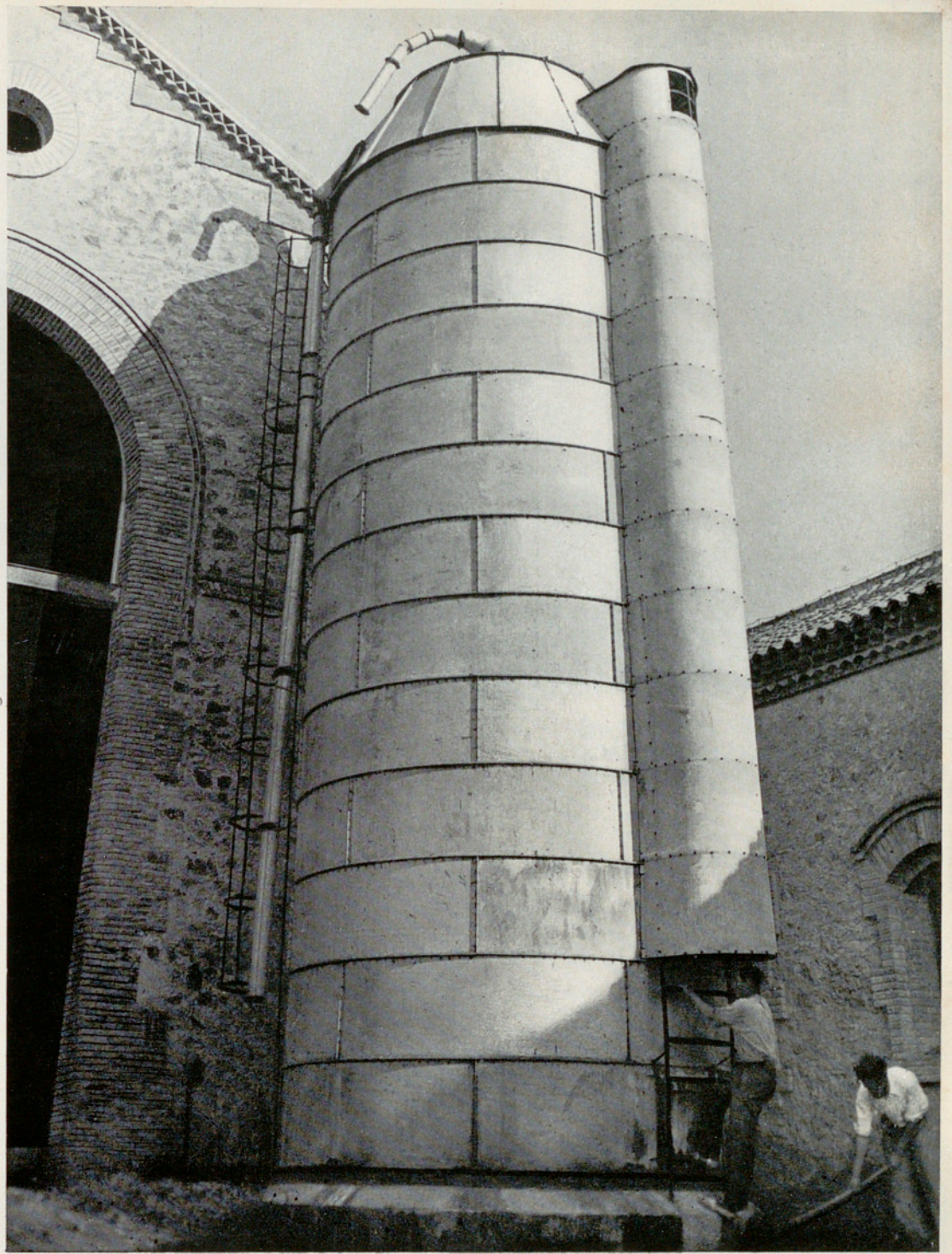




Escola Mitjana d'Agricultura  
(Caldes de Montbui) : Pre-  
paratius per a pràctiques  
de treballs amb animals



Escola Mitjana d'Agricultura (Caldes de Montbui)  
Pràctiques de Zootècnia



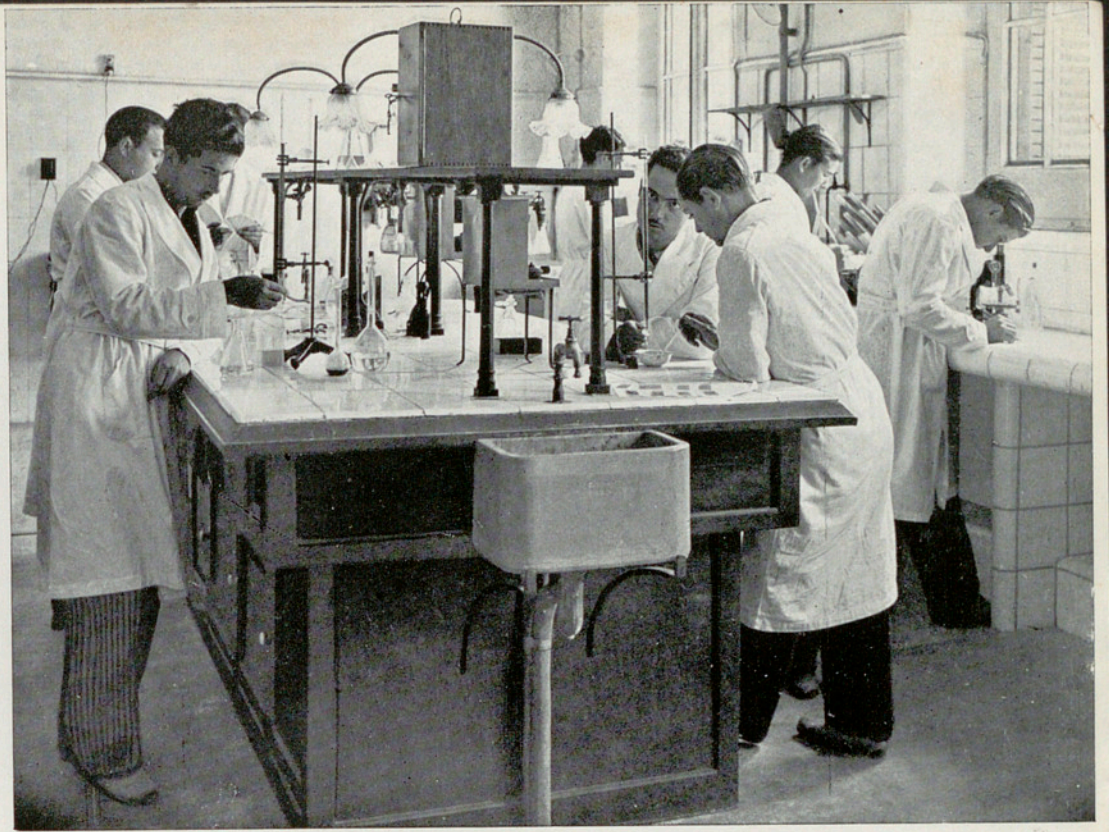
Escola Mitjana d'Agricultura  
(Caldes de Montbui) : Sitja metàl-  
lica entre la pallissa i la vaqueria



Escola Mitjana d'Agricultura  
(Caldes de Montbui) : Pràctiques de Topografia

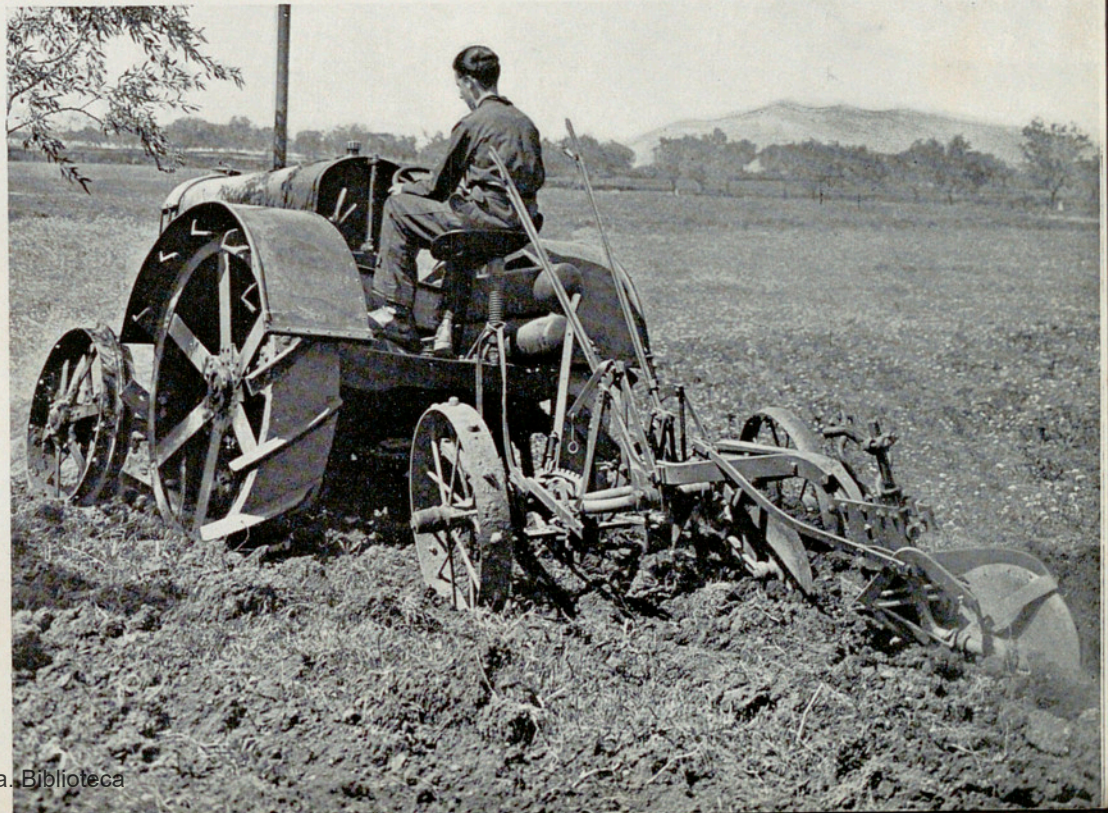
Escola Mitjana d'Agricultura  
(Caldes de Montbui) : Pràctiques de Topografia





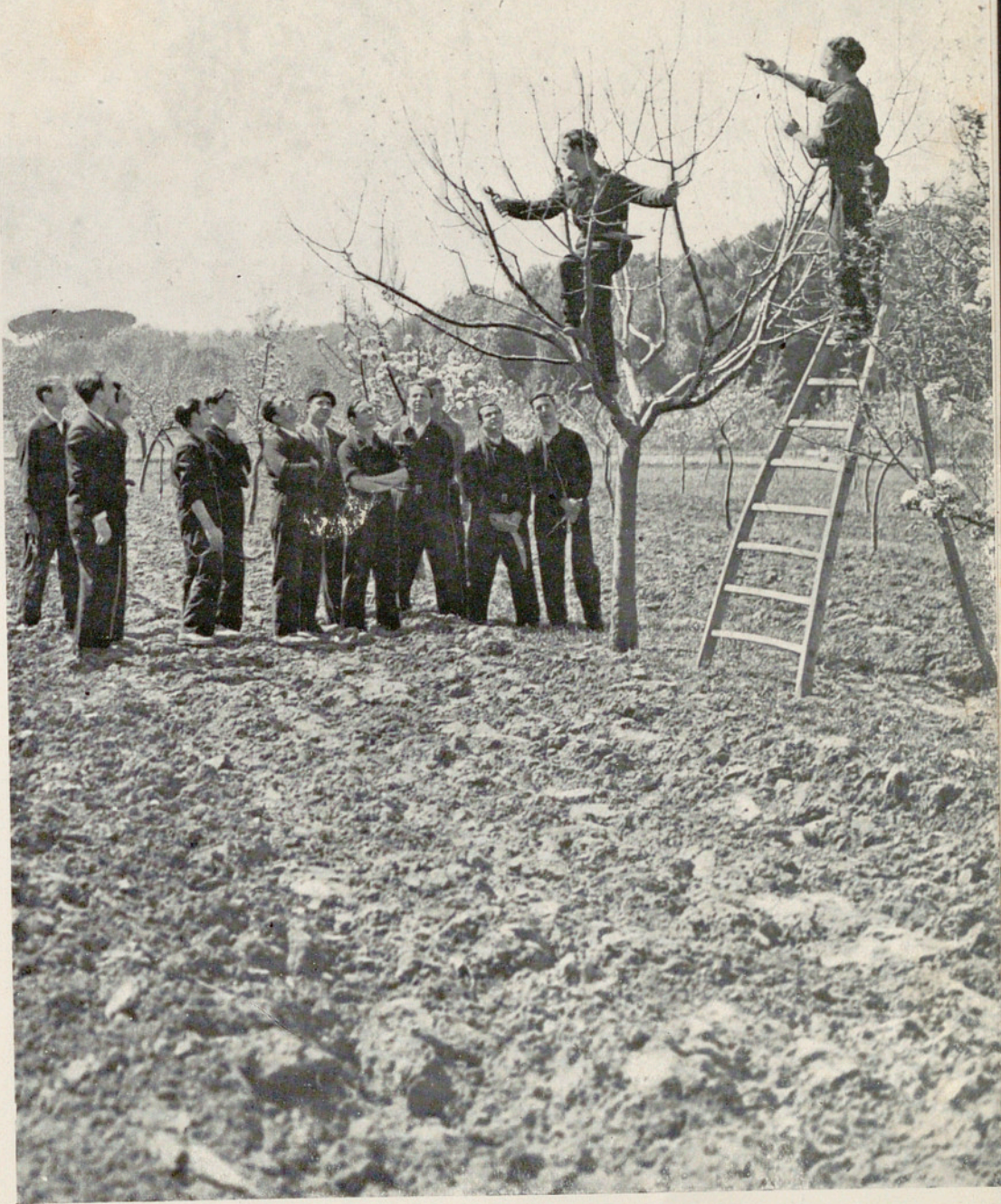
Escola Mitjana d'Agricultura  
(Caldes de Montbui) : Labo-  
ratori d'Anàlisi Agrícoles

Escola Mitjana d'Agricultura  
(Caldes de Montbui) : Pràc-  
tiques de treballs agrícoles





Escola Mitjana d'Agricultura (Caldes de Montbui)  
Pràctiques agrícoles



Escola Mitjana d'Agricultura (Caldes de Montbui)  
Pràctiques agrícoles









