

INSTITUT D'ASSISTÈNCIA SOCIAL DE LA GENERALITAT
DE CATALUNYA

ORDENACIÓ ECONÒMICA
DE LA
CASA DE CARITAT
DE BARCELONA



Juliol del 1934

ORDENACIÓ ECONÒMICA
DE LA CASA DE CARITAT DE BARCELONA

INSTITUT D'ASSISTÈNCIA SOCIAL DE LA GENERALITAT
DE CATALUNYA

ORDENACIÓ ECONÒMICA
DE LA
CASA DE CARITAT
DE BARCELONA

Juliol del 1934



R. 11.160

INSTITUT D'ESTADÍSTICA SOCIAL DE LA DIPUTACIÓ DE BARCELONA

DE BARCELONA



ORDENARIO ECONÓMICO
DE LA
CASA DE CARITAT
DE BARCELONA



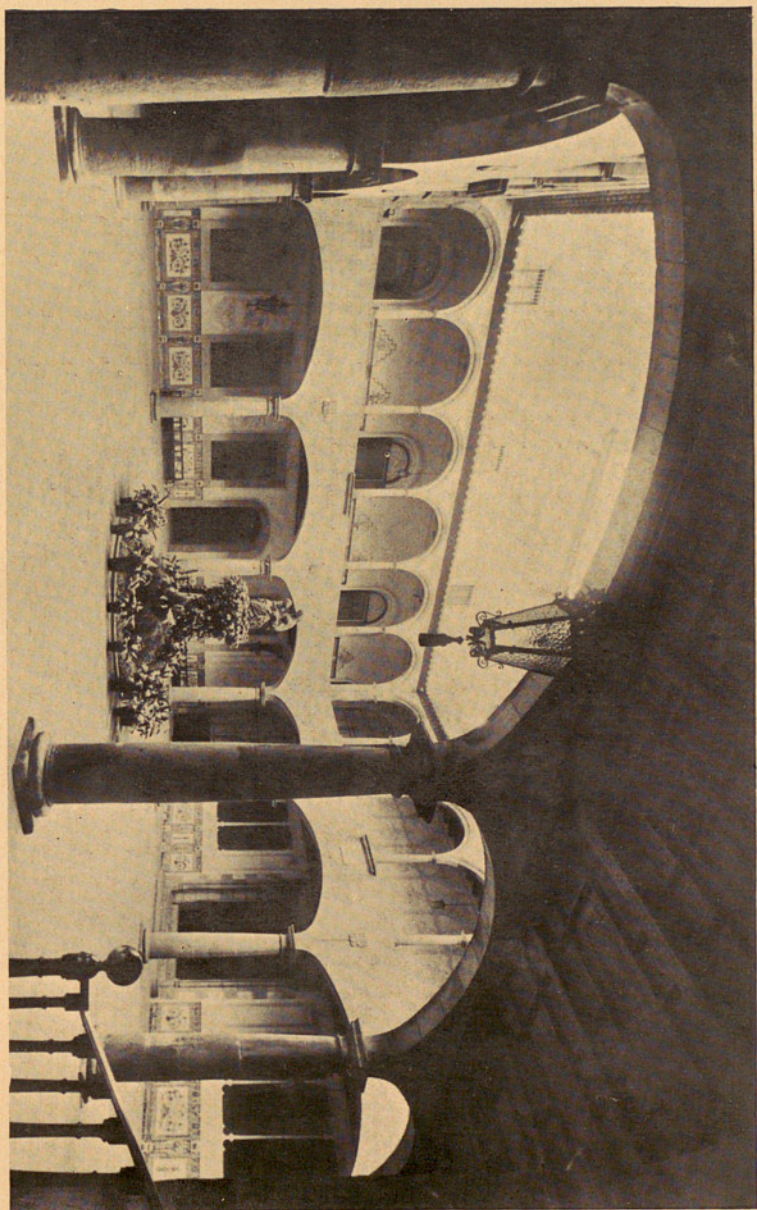
1901

1901

1901

1901

1901



AL PATRONAT D'ASSISTÈNCIA SOCIAL
DE LES
CASES DE CARITAT I DE MATERNITAT I PROTECCIÓ
DE MENORS DE BARCELONA

LA INSTITUCIÓ D'ENSENYAMENT DE LA
CASA DELS ESCOLARS DE BARCELONA
DE MÉS DE 1800

En el moment que va a tancar-se l'exercici econòmic del primer semestre del 1934, i que, amb la clausura d'aquest període, entrem a un nou exercici amb nous Pressupostos i, per tant, a una nova regulació de la vida econòmica, el qui subscriu, portat a exercir, per delegació del Conseller de Sanitat i Assistència Social, la Presidència d'aquest Patronat, sent la necessitat i la conveniència de donar-vos compte de la gestió per ell realitzada, precisament en aquest ordre econòmic al·ludit, d'ençà de la seva presa de possessió, limitant-se a concretar i a puntualitzar fets i circumstàncies, dels quals segurament, encara que potser d'una manera vaga, tots vosaltres en teniu el coneixement o la impressió.

El meu nomenament de Cap dels Serveis d'Assistència Social de la Generalitat de Catalunya, encara que fou fet en data 9 d'octubre del 1933, no aparegué en el *Butlletí Oficial de la Generalitat de Catalunya* fins al dia 17 del propi mes, en ple període electoral per a les eleccions de Diputats a Corts que tingueren

lloc el dia 19 de novembre; període electoral que, a conseqüència de la immediata i successiva convocatòria d'eleccions municipals a Catalunya, fixades primer per al dia 17 de desembre i, després, per al dia 14 de gener, pot dir-se que es perllongà, sense gairebé interrupció, fins entrada ja la segona quinzena de gener del 1934. Faig notar aquesta circumstància com a explicació del fet de la meva aparent passivitat en el càrrec durant aquests primers mesos, imposada per la restricció en les actuacions que, en l'ordre administratiu, tot període electoral comporta. Cal afegir, a més, que calgué habilitar locals adequats per al treball d'aquesta Presidència, i que, altrament, abans d'actuar, vaig voler imposar-me, d'una manera positiva, de la situació i funcionament econòmic de les institucions que depenen d'aquest Patronat, tasca realment complexa, particularment pel que afecta a la Casa de Caritat, la qual al costat dels mecanismes necessaris per a l'acompliment de la seva missió d'Assistència Social, posseeix un veritable món industrial, dins del qual són compresos serveis públics tan importants com el de Pompes Fúnebres i empreses de tan volum com la impremta, els transports i d'altres.

A aquestes naturals dificultats cal afegir, encara, la paralizzació de la vida administrativa de Catalunya esdevinguda arran de l'extraordinari trasbals que produí, durant la segona quinzena de desembre, la malaltia i el fatal traspàs del nostre primer President, l'honorable i venerat Francesc Macià.

De fet, doncs, la meva actuació no pogué començar fins a primers de gener d'enguany. Examinada la situació econòmica de les tres institucions afectes a aquest Patronat, ràpidament vaig poder donar-me compte que, atès que la Casa de Maternitat cobria gairebé la totalitat de les seves despeses amb cabals de la Generalitat de Catalunya i que la Protecció de Menors actuava dins d'un pressupost positivament anivellat amb ingressos propis, no existia, respecte d'aquestes institucions, altre problema que el d'obtenir, quant a la primera, que les aportacions de la Generalitat li fossin fetes efectives amb la deguda regularitat, per a evitar endarreriments.

No era igual, en canvi, el panorama que presentava la Casa de Caritat, de les dificultats de tresoreria de la qual me n'arribaven cada dia mostres més apremiants.

I, amb tot, el problema de tresoreria de la Casa de Caritat, malgrat la seva agudització, no era la cosa més greu que la institució tenia plantejada. N'hi havia una altra de més important i amenaçadora. La Casa de Caritat estava en dèficit, i aquest dèficit anava augmentant progressivament, amb perill d'enderrocar, en un moment donat, tota l'economia de l'establiment.

La meva primera preocupació fou de determinar, reduint-lo a xifres concretes, l'abast del problema. Calia posar-hi remei amb tota urgència, i la primera condició per a això era conèixer-lo. La

liquidació de l'any 1933 donà dels dos aspectes del problema — tresoreria i dèficit — la seva justa mesura, amb la rigorosa cruesa de les xifres.

La Casa de Caritat de Barcelona, reduint els crèdits consignats com a Resultes d'Ingressos als positivament efectius i realitzables, liquidava l'any 1933 amb un dèficit de 416,979'16 ptes., i devia, per subministraments, 1.621,231'20 ptes., de les quals n'hi havia 147,091'91 que corresponien encara a factures de l'any 1932, que, en tot l'any 1933, no havien pogut ésser liquidades.

La Casa de Caritat de Barcelona es trobava, doncs, davant del problema econòmic d'un dèficit creixent que amenaçava de prendre proporcions catastròfiques, i d'unes dificultats de tresoreria, per causa de l'estancament dels crèdits, que la portaven a no poder atendre les seves obligacions ni dintre de terminis superiors al d'un any.

El problema econòmic únicament es podia resoldre a base d'incrementar ingressos o de reduir despeses. La meva gestió va aplicar-se tot seguit a aquests dos ordres de mesures. Quant als primers, dedicant una atenció constant, cotidiana, a les fonts d'ingrés que més necessitades n'estaven : *Full del Dilluns*, *Butlletí Oficial*, *Impremta* i altres tallers. Quant a la reducció de despeses, anant a una revisió de cada una d'elles, no menyspreant cap economia per modesta i insignificant que fos, limitant l'activitat dels tallers a llur respectiva i natural funció, aturant l'augment

de personal que en alguns d'ells i en els darrers mesos s'havia anat observant, per efecte d'un concepte, al meu entendre equivocacat, de llur missió; cercant resoltament d'establir una compressió de serveis en relació a les possibilitats econòmiques de la Casa, criteri, efecte del qual, ha estat la clausura de la sucursal d'Arenys de Mar, que ocasionava una diversitat de despeses de transports i habilitació i conservació d'edificis, ultra les despeses normals de manteniment, en desproporció amb l'eficàcia del servei.

L'aturar l'augment de personal en els tallers i en tots els altres serveis tenia un interès cabdal. Des de mitjans de l'any 1933 s'havien hagut d'aplicar al personal de tallers, els salaris mínims acordats pels Jurats Mixtos respectius. No hi valia la circumstància que alguns operaris, físicament o professionalment deficients, eren tinguts més per consideracions d'ordre sentimental i humanitari, que per llur valiment tècnic. El cert és que els setmanals, que la primera setmana de l'any 1933 importaven 24,348'80 pessetes, la primera setmana del 1934 pujaven a 29,521'29 ptes.; o sigui que havien augmentat en 5,172'49 pessetes setmanals, que representaven 268,969'48 ptes. anuals. Aquesta xifra justificava, doncs, que en la nova ordenació econòmica de la Casa es concedís a aquest factor tota la importància que realment tenia, i es procurés evitar-ne el desenvolupament.

Adquirida la convicció que, amb les mesures adoptades, es resolia el dèficit de la Casa de Caritat,

i es podia anar confiadament a equilibrar la seva economia, calia emprendre i solucionar el problema de la tresoreria que es trobava per complet desorganitzada, amb confusió de cabals ordinaris i extraordinaris, sense possible regularitat en els pagaments a causa de les dificultats amb què topava per a l'oportuna disposició de recursos; i que, per raó d'aquest fatal desballestament, impossibilitava de cercar avantatges econòmics, tals com els que s'haurien pogut aconseguir del pagament al comptat, o a terminis curts, de determinats subministraments.

Per a regularitzar i ordenar l'economia de la Casa fou concertada una operació de crèdit amb el Banc d'Espanya, mitjançant pignoració de la part que fou necessària de valors que la Casa de Caritat hi tenia en dipòsit; operació de la qual aquest Patronat té ja coneixement per haver estat per ell aprovada per acord del 4 de gener d'enguany, convalidat per Ordre del Conseller de Sanitat i Assistència Social del mateix dia.

Aquesta operació que, segons fou dit ja en acordar-la, no representava altra cosa que la mobilització d'una part dels crèdits de la Casa de Caritat, o sigui un avançament reintegrable de part de les sumes que la Casa acreditava a fi de l'any 1933, de la Generalitat de Catalunya i de l'Ajuntament de Barcelona per subministraments d'impresos, serveis d'autos, confecció d'uniformes i transports d'higiene i assistència municipal, consistí en l'obertura, per part de

l'esmentat Banc d'Espanya, d'un crèdit de 750,000 pessetes.

Aquesta operació permeté de regularitzar, des del mes de gener proppassat, la Tresoreria de la Casa de Caritat. Foren pagades totes les factures que encara restaven pendents de l'any 1932 i les de l'any 1933, fins el mes d'agost inclusiu, o sigui que restà establert, per al pagament de factures, el termini màxim de quatre mesos, reduït, ja des d'aleshores, a tres mesos per als subministraments de carn i de farina, que per llur naturalesa i importància justificaven aquest tracte d'excepció, i, a dos mesos, per al subministrament de paper per a les publicacions — *Full Oficial del Dilluns* i *Butlletí Oficial de la Generalitat de Catalunya* —, atès que aquesta condició de curt termini és inherent, per al paper de premsa, al seu preu especial.

Aquesta norma s'ha anat seguint rigorosament durant aquest primer semestre del 1934. El mes de febrer del 1934 foren pagades les factures del mes de setembre del 1933; el mes de març, les de l'octubre; el mes d'abril, les del novembre; el mes de maig, les del desembre, i el present mes de juny, les del mes de gener d'enguany. Sempre amb l'excepció d'un mes menys de termini a favor dels subministraments de carn i de farina, dels quals, durant l'actual mes de juny, n'ha estat pagat el mes de febrer, i amb l'altra excepció també ja consignada, d'encara més curt termini, per al paper de premsa.

Altrament, petits subministraments — com el cafè, la llet condensada i altres — han estat passats al grup de compres al comptat, a canvi d'obtenir millors preus que compensen aquest avanç de pagament. I és criteri d'aquesta Presidència d'anar-ho així efectuant, d'acord amb les possibilitats de la Tresoreria, amb tots aquells articles en els quals el pagament al comptat es tradueixi en un avantatge econòmic : preu més baix o descompte.

El resultat d'aquestes mesures i aquests esforços no s'ha fet esperar. I el dèficit de la Casa de Caritat, que el 31 de desembre darrer era, segons ja havem dit, de 416,979'16 ptes., el 31 de març prop passat quedava ja reduït a 158,185'95 ptes., i en tancar el present mes de juny s'haurà ja extingit, passant a convertir-se en un superàvit de 43,801'37 pessetes.

Aquesta evolució de la situació econòmica de la Casa de Caritat durant els sis mesos darrers, resta perfectament reflectida en el següent estat:

SITUACIÓ ECONÒMICA DE LA CASA DE CARITAT

	D E U T E S	
	31 desembre 1933	30 juny 1934
Factures per subministraments..	1.621,231'20	705,592'26
Banc d'Espanya.....	—	550,000
Totals.....	1.621,231'20	1.255,592'26
C R È D I T S		
Generalitat de Catalunya.....	455,336'40	446,815'46
Parlament de Catalunya.....	51,478'70	32,857'45
Ajuntament de Barcelona (1)...	581,634'74	546,031'97
Casa de Maternitat.....	115,802'20	273,688'75
Totals.....	1.204,252'04	1.299,393'63
Dèficit.....	416,979'16	—
Superàvit.....	—	43,801'37

(1) Correspon al ròssec de les factures que la Casa de Caritat acreditada de l'Ajuntament de Barcelona per impresos i per transports d'higiene i assistència municipal, feta deducció de les quantitats avançades a compte d'aquest ròssec pel Servei Públic de Pompes Fúnebres, el qual posseïx una economia a part, i, per tant, liquida separadament la seva tributació a l'Ajuntament de Barcelona.

L'ordenació econòmica i financera de la Casa de Caritat, tenia en aquests moments una doble importància. No solament resolía un problema intern de la institució, per bé que amb repercussió en el crèdit exterior i, per reflexe, en el crèdit de la Generalitat de Catalunya, sinó que venia, encara, a fer possible la seva unificació administrativa amb les altres dues institucions que depenen d'aquest Patronat, que havia d'ésser un dels primers efectes de la unificació de llur organisme directiu portada a terme per Decret del Conseller de Sanitat i Assistència Social, del 26 de setembre del 1933, amb la substitució de l'antiga Junta de Govern de les Cases de Caritat i Maternitat per aquest Patronat d'Assistència Social de les Cases de Caritat i de Maternitat i Protecció de Menors; unificació administrativa que, sense aquesta prèvia regulació econòmica i financera de la Casa de Caritat, jo no m'hauria atrevit mai a aconsellar ni a proposar, perquè el volum econòmic de la Casa de Caritat, superior al de les altres dues institucions — la Casa de Maternitat i la Protecció de Menors — unides, els hauria fatalment arrossegat cap a uns mateixos vicis i uns mateixos defectes; i de dues institucions equilibrades econòmicament i una en desequilibri, n'hauríem fet una triple gran institució en fallida.

Des d'aquest moment, en canvi, la unificació és possible i ha d'ésser beneficiosa per als tres organismes. El pressupost de la Protecció de Menors es troba ja incorporat al de la Generalitat des del 1.^{er}

d'abril darrer; i, des d'aquest 1.^r de juliol, passa a constituir, amb els de les Cases de Caritat i Maternitat, el Pressupost de l'Institut d'Assistència Social de Barcelona. Aquesta coordinació pressupostària ha de permetre, amb major facilitat, la desitjada unitat d'acció, no solament en l'ordre administratiu, sinó en altres aspectes de la funció d'Assistència. Un d'aquests aspectes, la unificació de compres, l'anem a emprendre ràpidament, sense grans trasbalsos d'organització, d'una manera pràctica i eficient.

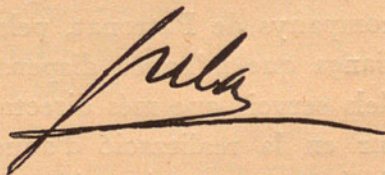
En sotmetre a la vostra consideració la meua gestió, he de fer constar el meu reconeixement cordial i sincer per les col·laboracions que l'han fet possible i que en tot moment m'han estat aportades: pel Conseller de Sanitat i Assistència Social, senyor Dencàs, qui m'ha atorgat una llibertat d'acció enrobustida amb la seva autoritat, que la hi agraeixo per la consideració que envers a mi suposa; pel Conseller de Finances i l'Interventor general de la Generalitat, els quals s'han esforçat per a regularitzar els pagaments dels diversos departaments i serveis del Govern de Catalunya, en la millor forma possible; per a tots vosaltres, companys de Patronat, pels assessoraments i la confiança que m'haveu dispensat; per a tot el personal dels serveis que més directament ha hagut d'intervenir en la realització d'aquesta tasca, donant prova de la seva capacitat i entusiasme; i, d'una manera especial, per a l'Interventor de la Casa de Caritat, senyor Alcàntara Gusart, qui m'ha secundat en aquesta

obra amb una comprensió, activitat i competència que és per a mi un deure de justícia deixar consignades.

Amb tot, i malgrat aquestes bones disposicions de què era just fer esment, he de declarar, així mateix, que el sosteniment d'aquesta ordenació ha exigut, i seguirà exigint, l'esforç d'una atenció constant i una rigidesa absoluta en l'autorització de noves despeses.

La situació econòmica de la Casa de Caritat està solucionada. Però qualsevol defalliment, el més lleu abandonament de la funció de control en les despeses o de descuit en la regular efectivitat dels ingressos, portaria fatalment a una nova situació difícil i perjudicial per al crèdit de la Casa de Caritat — que ara ho seria de tot l'Institut d'Assistència Social de Barcelona —, semblant o potser pitjor a la que, amb el vostre consell i cooperació, aquesta vegada tinc la satisfacció de dir-vos que havem aconseguit superar.

Barcelona, 3 de juliol del 1934.

A handwritten signature in dark ink, appearing to read 'J. Irla', written in a cursive style with a long horizontal stroke extending to the right.

J. Irla

RF-7-55