

RECUERDO

de mi visita a la

IMPRESA - ESCUELA

de la

Casa Provincial de Caridad
de Barcelona

IMPRESA - ESCUELA
de la Casa Provincial de Caridad



R. 11.203



A Imprenta, este arte maravilloso creado en 1450 por el genio inmortal de Gutenberg, tuvo su implantación en la Casa Provincial de Caridad de Barcelona en el año 1872.

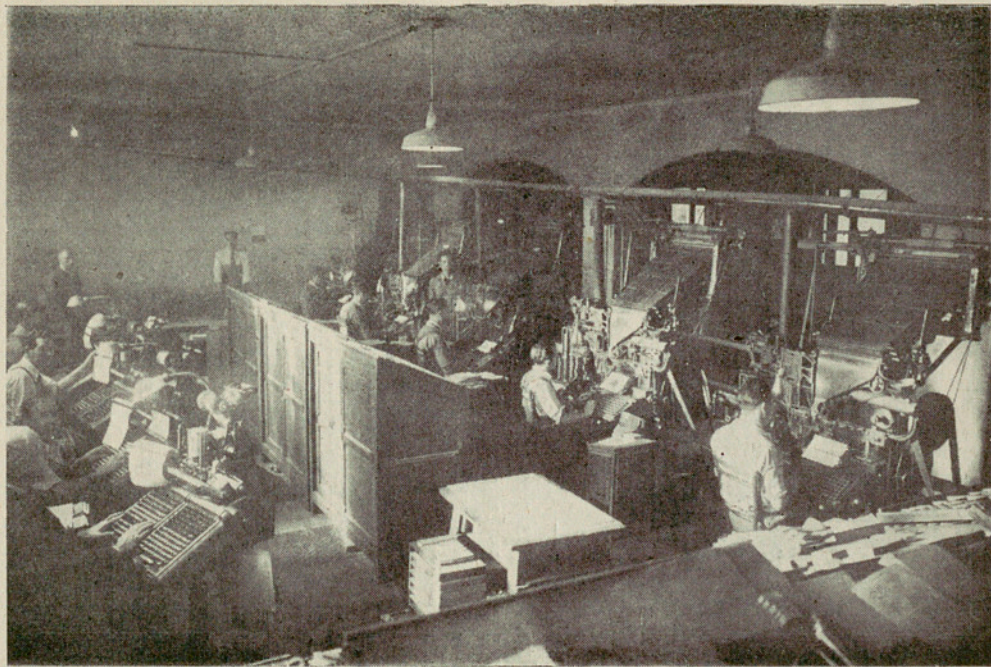
De entonces hasta nuestros días su desarrollo ha ido aumentando progresivamente, y, a medida de sus posibilidades, sus elementos de trabajo, en principio rudimentarios y anticuados, se han ido modernizando con el fin primordial de dedicarlos de pleno a la enseñanza profesional de los innumerables asilados que sientan vocación para aprender el noble Arte de imprimir, y de corresponder, con una mayor eficiencia y celeridad, al favor con que la distingue su estimada y querida clientela, percatada de que con ello presta una valiosa ayuda que mitiga en parte las cargas que pesan sobre el Asilo, tan necesitado de la misericordia de sus bienhechores.

Su desarrollo ha sido de tal naturaleza, que en diferentes períodos fué necesario realizar obras de

ensanchamiento del local con la anexión de distintas naves, sabiamente adaptadas al fin a que iban destinadas. Mas, con todo, no eran bastante a cubrir las exigencias de las necesidades a que el rendimiento del trabajo y la higiene reclamaban. Con el fin plausible de resolver de manera definitiva y decorosa tales imperativos, la M. Iltre. Junta de Gobierno de la Casa tuvo el feliz acierto, en los años 1939-1940, de llevar a cabo las obras de reforma total del edificio en que se halla instalada en la actualidad la Imprenta, colocándola, en lo que a buena disposición de anchura, luz, ventilación e higiene se refiere, en uno de los mejores edificios industriales dedicados a las Artes gráficas que existen en esta ciudad.

Su estructuración consiste en un bello edificio interior compuesto de tres anchurosos pisos y planta baja, de forma que todas las naves rectangulares hállanse provistas de grandes ventanales por ambos lados y de una espléndida galería central, lo que permite que queden todas ellas, durante la mayor parte de la jornada laboral, espléndidamente soleadas y ventiladas. Como complemento, además, de esta magnífica y bien dispuesta construcción, se procuró que la parte destinada a saneamiento no desmereciera tampoco de tal conjunto, y, a este fin, fueron instaladas en las distintas naves salas roperos, waters y lavabos, juntamente con un buen servicio de duchas, para el aseo personal de los productores.

Asimismo se adquirieron máquinas de imprimir



Sección de Linotipias y Monotipias

automáticas, con el fin plausible de poner la Imprenta a la altura de las circunstancias y para el fin a que estaba destinada. La Imprenta, pues, cuenta en la actualidad con todos aquellos instrumentos indispensables para salir airosa de su cometido.

Sin entrar en detalles, por el reducido volumen de este opúsculo, vamos sucintamente a reseñar las Secciones en que se divide la Imprenta. Éstas son :

Máquinas de componer. — Se desintegran en dos Secciones, formada una de ellas por máquinas monotipias, y la otra, por máquinas linotipias.

Cajas. — Constituyen, asimismo, dos Secciones. Una de ellas dedicada a trabajos de estadística y de fantasía, y la otra, especializada en la confección de folletos, novelas, libros de texto y científicos, así como revistas. Además, esta Sección se halla provista de un buen surtido de tipos de imprenta, indispensables para la impresión de obras musicales, incunables, fonéticas, latinas, españolas, inglesas, francesas, alemanas, rusas, griegas, árabes, sánscritas, matemáticas, signos de numismática, etc., etc., las cuales son escrupulosamente corregidas, por lo que son innumerables las instituciones y personas que nos favorecen con sus apreciables encargos.

Entre éstos, nos honramos en destacar, por su señalada significación, el Consejo Superior de Investigaciones Científicas, la Universidad, la Excm. Dipu-



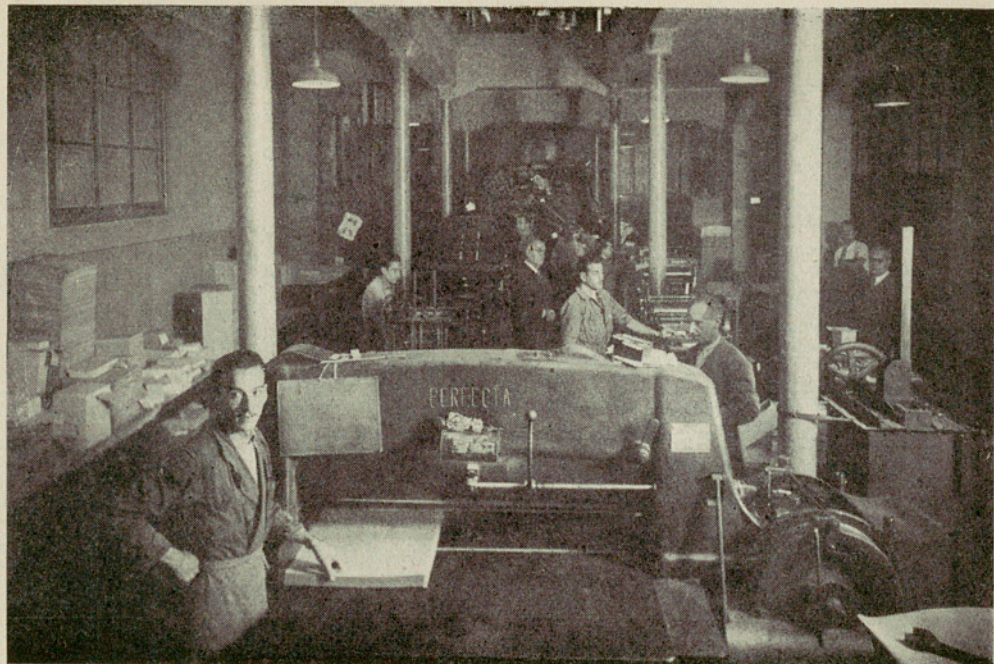
Vista parcial de una nave de la Sección de Cajas

tación Provincial, el Excmo. Ayuntamiento, el Instituto Español de Musicología, diversas Corporaciones científicas y culturales, Congregaciones religiosas, Catedráticos de Universidad e Institutos, Casas editoriales, de comercio e industriales, así como también infinidad de personas dedicadas a diversas actividades y disciplinas científicas e intelectuales, y de carácter particular.

A todos ellos, desde estas modestas páginas, les expresamos nuestro más rendido reconocimiento y gratitud.

Máquinas de imprimir. — En esta Sección las hay de variados sistemas, con el fin primordial de que los aprendices-asilados conozcan a la perfección sus respectivos mecanismos. Figuran en ella desde la minerva a pedal hasta la minerva automática más moderna, así como máquinas planas para marcar a mano hasta la máquina automática ultramoderna, con marcador rotario o bien con marcador por aspiración de aire comprimido, y de esta guisa hasta poseer una máquina rotativa para la impresión de grandes tiradas. También dispone de una guillotina capaz de cortar papel hasta un tamaño de 1'30 metros.

Encuadernación. — Hállase esta Sección formada por los adelantos más exigentes en lo referente a maquinaria. En ella figuran una máquina de plegar; otra, de coser con hilo vegetal; otras dos, para coser



Una de las naves de la Sección de Máquinas

con alambre ; otra, para hendir ; otra, para taladrar ; otra, para agujerear ; otra, para poner ojetes ; otra, para hacer cajos ; una prensa para dorar ; dos guillotinas, etc., etc. Los trabajos que en dicha Sección se realizan son desde la encuadernación en rústica a la más exigente de lujo, con el consabido dorado artístico. También se practican en ella las labores de coser y plegar a mano, para completo conocimiento de la profesión por el aprendiz-asilado.

Personal productor. — Sus componentes lo forman de manera especial las chicas y chicos asilados, en las actividades profesionales propias de cada sexo, que sienten vocación para las Artes gráficas ; los cuales, una vez iniciados en el pre-aprendizaje, pasan de lleno a sus respectivas Secciones para su formación profesional, compartiendo sus cotidianas tareas con el demás personal externo, experimentado y experto en las actividades que a cada uno competen en lo que se refiere a la técnica del oficio.

Y así, de esta eficaz manera, los pequeños se hacen hombres, y, acogidos en este ambiente, se forman buenos oficiales, aptos para ganarse un día el pan cotidiano, justa sentencia de Dios a nuestros progenitores. Y confirma tal aserto el sinnúmero de asilados, hoy ya externos, que practican con beneplácito sus respectivas labores aquí aprendidas en distintos talleres del ramo establecidos en Barcelona y en provincias.

La mayoría de oficiales que hoy forman la plantilla



Aspecto de una de las naves de la Sección de Encuadernación

de la Imprenta proceden en su origen de la Casa, la cual, además de haberles procurado una completa enseñanza cristiana, les ha proporcionado la manera de aprender un oficio para que, con el producto de su laboriosidad, pudiesen tener facilidades para crear santamente un hogar, formar una familia y ser hombres dignos y provechosos para consigo y para la sociedad con la que han de convivir.

* * *

Como se describe en lo relativo a las máquinas automáticas, existen asimismo métodos de enseñanzas técnicas manuales, y el buen criterio del lector adivinará el propósito que informa el realizarlas. Éste consiste en ilustrar en todo lo posible al aprendiz-asilado con respecto a la manera manual o mecánica de efectuar los distintos trabajos propios del impresor o bien del encuadernador. Tal finalidad es del todo necesaria practicarla en beneficio de una mayor capacidad de conocimientos profesionales, pues no todas las Imprentas poseen elementos automáticos, y sí manuales. De no prever esto, nos encontraríamos el día de mañana en que, si por circunstancias de la vida tuviese, quien hubiere aprendido el oficio en nuestra Casa, que realizarlo en las Imprentas aludidas, se hallaría en condiciones de inferioridad con los demás profesionales, por desconocer en toda su amplitud el desenvolvimiento progresivo de dicha industria, o bien se le

ocasionaría una seria estorsión en el caso de proponerse desenvolver sus actividades por cuenta propia.

* * *

La consecuencia de lo que queda brevemente reseñado explica de manera lógica el porqué nuestros Talleres gráficos llevan el nombre de Imprenta-Escuela. Si en ella se practican tales enseñanzas, y su semilla, gracias a Dios ha germinado y dado excelentes frutos en la formación de buenos y provechosos operarios, extraídos de la cantera de aprendices-asilados, justo es que así se proclame, y quede estampado con un sencillo y modesto título, que concrete gráficamente la labor que, de manera tan feliz, realiza la Casa Provincial de Caridad de Barcelona con el funcionamiento de su Imprenta-Escuela.

RF-1-74

Casa Provincial de Caridad
Imprenta - Escuela