

GENERALITAT DE CATALUNYA  
DEPARTAMENT DE CULTURA



LES NOVES  
INSTITUCIONS  
JURÍDIQUES I CULTURALS  
PER A LA DONA

Setmana d'Activitats Femenines  
Febrer 1937



1-320 64/12

LES NOVES  
INSTITUCIONS  
JURÍDIQUES I CULTURALS  
PER A LA DONA  
A CATALUNYA



R. 1171

LES noves institucions jurídiques i culturals que reivindiquen els drets de la dona, eren al programa de la República democràtica instaurada el 1931 i són avui a l'esperit i a la lletra de les nostres Lleis.

La Llei és sempre una norma posterior a l'existència del dret, que regula en la consciència pública. Però les normes legals vénen a implantar i a fer possible l'exercici d'aquest dret. I llur esperit renovador provoca reaccions contràries dels interesos ferits, que s'oposen a l'efectivitat del dret, és a dir, a les accions que neixen de l'exercici d'aquest dret positiu.

És per això que del 19 de juliol ençà, vençuts els obstacles tradicionals, no sols és efectiva la igualtat política de la dona, sinó que ho són també la igualtat econòmic-social, que es tradueix en la igual remuneració del treball, i la igualtat civil, establerta pel Parlament de Catalunya.

Les noves institucions culturals per a la dona no representen una supervivència del fet diferencial femení en el sentit social ni polític, ni menys encara el desig de separar la dona de l'home en els nostres centres de cultura. Són

una conseqüència lògica de diferències que sortosament no podem esvair i que performen la psicologia de la dona com una conseqüència biològica.

Ens plau oferir avui a les dones, amb motiu de la «Setmana d'Activitats Femenines», una breu informació sobre aquestes institucions, com a testimoni de la tasca de la Generalitat i també de la nostra fe en la col·laboració llur a l'obra de la nova construcció social i del redreçament nacional.

ANTONI M.<sup>A</sup> SBERT

LA DONA EN EL NOU DRET  
DE LA REPÚBLICA I DE  
CATALUNYA AUTÒNOMA

LA DONA EN EL NOU DRET  
DE LA REPÚBLICA I DE  
CATALUNYA AUTÒNOMA

**F**INS a la vinguda de la República, jurídicament la dona quedava sempre postergada, ja fos perquè existia una llei que de manera categòrica li negava l'exercici de certes activitats o la igualtat de drets jurídics respecte a l'home, ja fos perquè mancava una llei que li facilités el lliure exercici de tots els drets ciutadans, tant a l'ordre polític com al civil.

Indubtablement, les lleis de la República per una banda, i a Catalunya les del Parlament català per altra, en tots aquells aspectes en que la dona marxava sempre a remolc, han anat determinant els seus drets i equiparant-los als de l'home.

No cal dir que aquesta desigualtat de la vella Constitució espanyola respecte als seus súbdits, no es limitava al tracte migrat que concedia a la dona, sinó al tracte desigual que ofería als homes d'uns i altres estaments socials.

Per a evitar aquesta desigualtat i fer desaparèixer el malestar, conseqüència lògica de la mateixa, ha esmerçat la República tots els seus esforços. A fi i efecte, ha creat un cos de lleis, que en tot moment ha tingut per missió amparar els drets dels homes o elements fins llavors col·locats en condicions d'inferioritat.

A l'Estatut de Catalunya, llei per a nosaltres constitutiva, hi ha tres articles que responen al mateix propòsit d'enlairar la dona al nivell del seu company. Veu's aquí els textos: l'article 8 diu: «El matrimoni es fonamenta en la igualtat de drets dels cònjuges»; l'article 19 estableix que «Seran elegibles per al càrrec de Diputat els ciutadans majors de 23 anys, sense distinció de sexes...», i l'article 20 amplia i referma l'anterior en aquesta forma: «La Llei regularà l'exercici dels sufragis sobre la base de la igualtat entre els sexes».

Demés, el Parlament català, sense contradir les lleis de la República, ha creat una legislació especial per a Catalunya, acomodada a les necessitats i a la manera particular d'ésser del nostre poble.

En aquesta tasca legislativa, el Parlament català ha dedicat una atenció especial als drets civils de la dona, per tal que restés a un nivell d'absoluta igualtat respecte a l'home.

En quant a drets polítics, a Catalunya han prevalgut els que li ha assignat la República i que són els mateixos que assigna a l'home.

Els drets conferits per la República a la dona queden determinats en apartats especials dels articles 23, 25, 36, 40, 43, 46 i 53 de la Constitució de la República.

L'article 25, que tracta de les «Garanties individuals i polítiques», diu: «Els ciutadans d'un i altre sexe, majors de vint-i-tres anys, tenen els mateixos drets electorals conforme determinen les lleis». Aquest article és el mateix, quasi bé mot per mot, que el 19 del nostre Estatut.

Aquest apartat ve completat pel de l'article 53 de la Constitució, que diu: «Seran elegibles per a Diputats els ciutadans de la República majors de vint-i-tres anys, sense

distinció de sexes ni d'estat civil, que reuneixin les condicions fixades per la Llei Electoral». O sigui, que aquests dos articles confereixen a la dona la capacitat de persona política que li negà sempre la Constitució monàrquica.

L'article 43 tracta de la família; un dels apartats està redactat en els següents termes: «La família està sota la salvaguarda especial de l'Estat. El matrimoni es fonamenta en la igualtat de drets d'ambdós sexes, i es podrà dissoldre per mutu consentiment a petició de qualsevol dels cònjuges, amb al·legació, en aquest cas, de justa causa».

Aquest text conté dos punts: el primer és la dissolució completa del matrimoni i per tant l'adquisició d'un estat similar a l'estat de solter per part dels cònjuges divorciats. El segon punt és la igualtat absoluta de l'home i de la dona davant les causes que poden motivar l'acció legal del divorci.

Abans d'aquesta llei promulgada per la República, la llei de divorci estava consignada en l'apartat 1.<sup>er</sup> de l'article 105 del Codi Civil Espanyol, i deia així: «Les causes legítimes del divorci són: L'adulteri de la dona en tot cas, i el del marit quan en resulti escàndol públic o menyspreu de la muller». El divorci, durant la monarquia, no deixava en llibertat els cònjuges per a contreure segones núpcies.

Ha estat anul·lada per la República la vigència d'aquest apartat, ja que situava la dona en un pla de manifesta i vexatòria inferioritat davant el marit.

Els drets civils atorgats per la República es troven inclosos, i molts d'ells ampliat, a la llei del Parlament català de 19 de juny de 1934, que tracta de la capacitat jurídica de la dona i dels cònjuges.

El text íntegre d'aquesta Llei diu així:

«Llei sobre la capacitat jurídica de la dona i dels cònjuges.

»Art. 1.<sup>er</sup> La dona té la mateixa capacitat civil que l'home.

»Aquesta igualtat no impedeix les disposicions, particulars a un dels dos sexes, derivades de causes fisiològiques, com la fixació de l'edat núbil i la prohibició a la vídua de contraure nou matrimoni abans d'haver transcorregut el període legal.

»Art. 2.<sup>on</sup> El matrimoni no és causa modificativa de la capacitat d'obrar de la dona.

»Art. 3.<sup>er</sup> La Llei no concedeix al marit autoritat sobre la muller, ni li atorga la seva representació.

»Art. 4.<sup>rt</sup> Els cònjuges poden exercir professió, ofici, càrrec, comerç o indústria que no els impedeixi el compliment dels deures familiars i sense obligar l'altre cònjuge.

»Art. 5.<sup>è</sup> Cadascun dels cònjuges podrà, sense llicència de l'altre, adquirir per títol oneros o lucratiu, alienar i gravar els seus béns, comparèixer en judici i, en general, contractar i obligar-se i realitzar tota mena d'actes jurídics.

»Això no obstant, cap cònjuge no pot adoptar sense consentiment de l'altre.

»Art. 6.<sup>è</sup> Els cònjuges poden celebrar entre ells tota mena d'actes jurídics, sens perjudici de la revocabilitat, bé

per actes entre vius, bé per actes de darrera voluntat, dels actes realitzats a títol lucratiu. En cap cas, durant la vigència del matrimoni, no podrà l'un d'ells executar els béns de l'altre.

»Art. 7.ª Queden expressament derogades les disposicions d'excepció a favor de la dona que consignen el «Senatus-consultus Velleianus», l'autèntica «Si qua mulier», el capítol VIII de la novel·la 134, el capítol XI del «Recognoverunt proceres» i el Costum I, paràgraf 1 i 2, rúbrica 7, del llibre IV, del «Llibre dels costums escrits de la ciutat de Tortosa».

»Art. 8.ª Aquesta Llei entrarà en vigor el dia 1.ª de gener del 1935.

»Per tant,

»Mano a tots els ciutadans de Catalunya que cooperin al compliment d'aquesta Llei i a tots els Tribunals i Autoritats que la facin complir.

»Barcelona, 19 de juny del 1934.

LLUÍS COMPANYS

El Conseller de Justícia i Dret,

JOAN LLUHÍ I VALLESCA

(Butlletí Oficial de la Generalitat de Catalunya, de 20 de juny del 1934.)»

Com es dedueix de les lleis esmentades, Catalunya ha situat a la dona en pla d'igualtat amb l'home, en l'ordre polític, en l'ordre econòmic i en l'ordre social i civil.

S'ha abolit l'orientació de la vella Constitució, que era una constitució de classes i de sexes.

El concepte de que la dona sigui un ésser de capacitat i mentalitat inferiors és comú entre els pobles que, com a pobles, evolucionen en ritme lent i retardat. En el transcurs de la Història, veiem que els pobles situats a l'avantguarda del progrés i la civilització han donat a la dona un tracte d'absoluta igualtat, però no de igualtat en aquell sentit mal entès de intromissió i canvi de papers, sinó d'absolut respecte a un ésser que, per naturalesa i predisposició, no és superior ni inferior, sinó diferent, amb aspectes afins i aspectes oposats.

De manera inevitable la naturalesa ha reservat a la dona un paper primordial en la marxa i desenvolupament de la societat en què actua. El tenir limitats els seus horitzons i el no poder-se moure amb desimboltura, tot això són restriccions que repercuteixen en perjudici d'aquella societat que tendeix a denigrar-la.

El lloc on la dona per pròpia naturalesa té assignat el seu gran paper és a la família. Però a la societat civilitzada, la família és la primera cèl·lula orgànica, que dona vida als organismes superiors, com són la Ciutat i l'Estat. Si de la dona, que indiscutiblement és un element bàsic de la família, se'n fa un ésser estúpid, carregat de prejudicis i de complexos de inferioritat, és indubtable que els rebrols que pugin, adaptats i motllejats per un ésser de qualitat inferior, seran sempre de poca qualitat i el terme mig d'aquella societat no rebassarà mai els límits d'una mitjania, mentre i quant no quedi relegada a últim terme.

Es per això que els homes de la República i de Catalunya, amb una visió clara, han tendit a enaltir i millorar tots aquells elements que, desenrotllant-se dins un medi adequat, siguin susceptibles de millor rendiment que el que fins ara havien produït, i un d'aquests elements que ha col·locat a primer pla ha estat precisament la dona. Que en alguns casos, de moment, les facilitats atorgades han superat les possibilitats amb què comptava per a usar-les? Es possible, però en aquests casos les facilitats li serveixen d'estímul per superar-se, i en el cas de la dona, que ja es trobava preparada, ha estat un element més amb què ha pogut comptar la República per a complir la tasca que des d'un principi s'imposà.



INSTITUCIONS DEL  
DEPARTAMENT DE CULTURA  
DEDICADES A LA DONA

INSTITUCIONS DEL  
DEPARTAMENT DE CULTURA  
DEDICADES A LA DONA



I. - Escola Professional per a la Dona



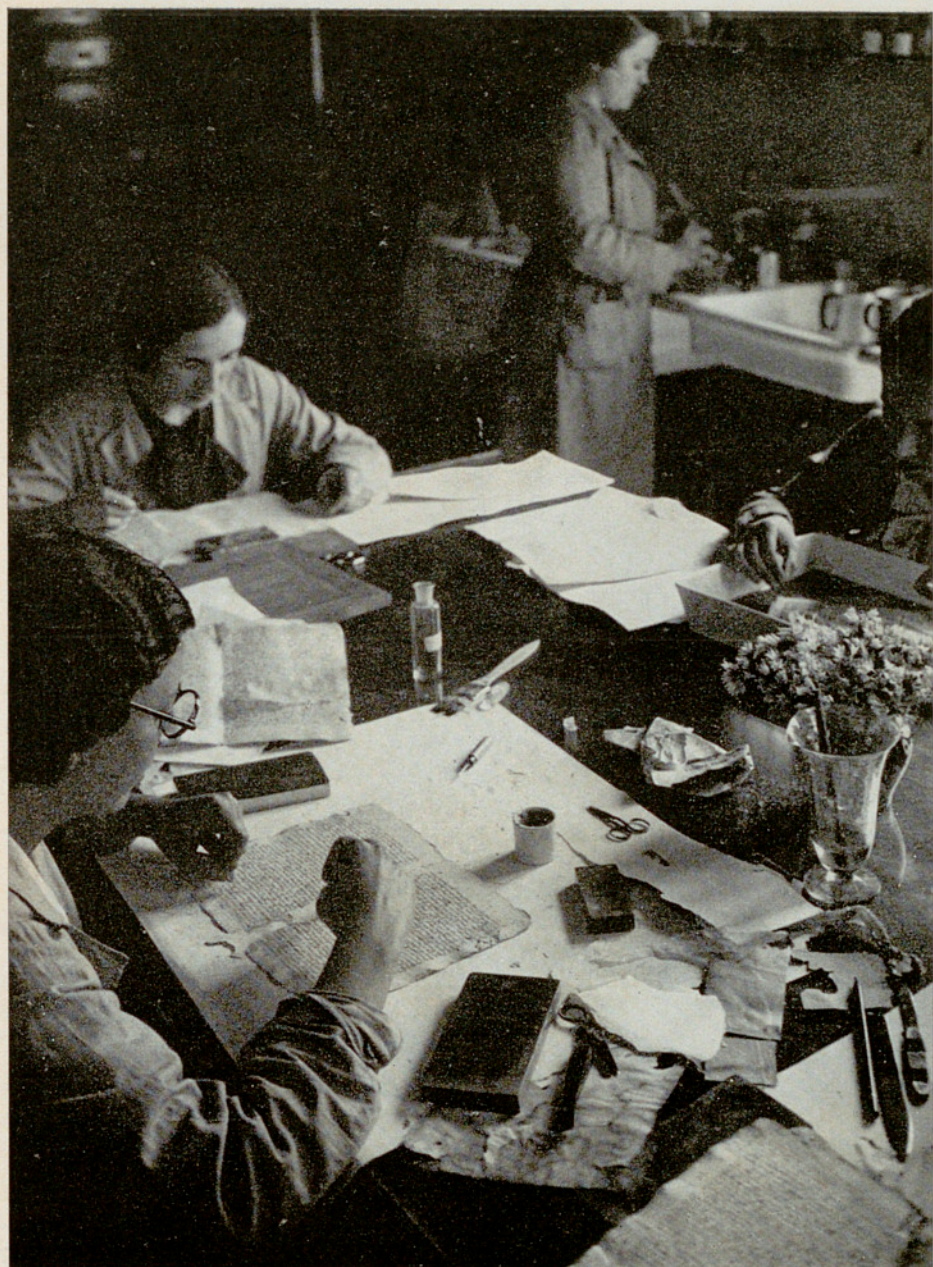
II. ~ Escola Professional per a la Dona



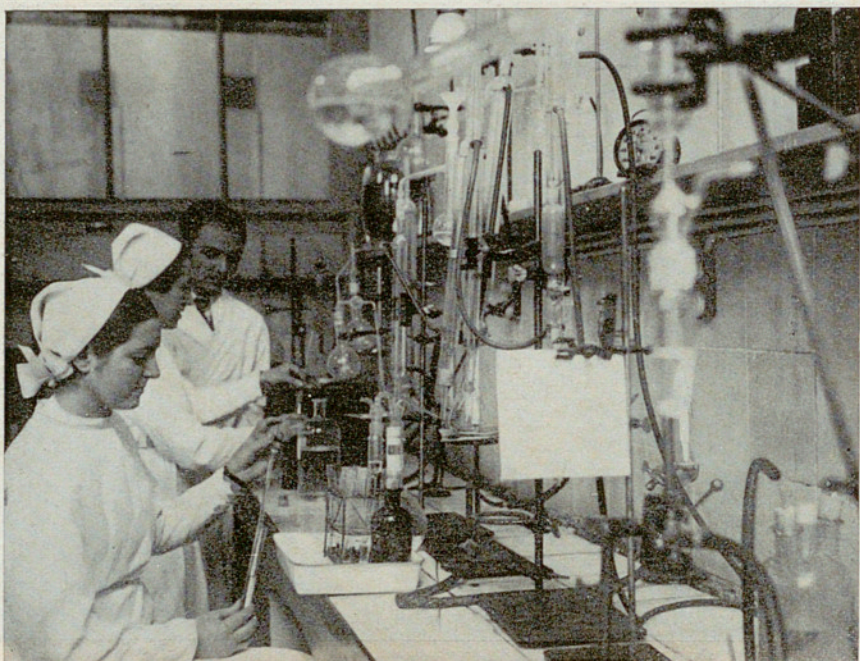
III. - Escola Professional per a la Dona



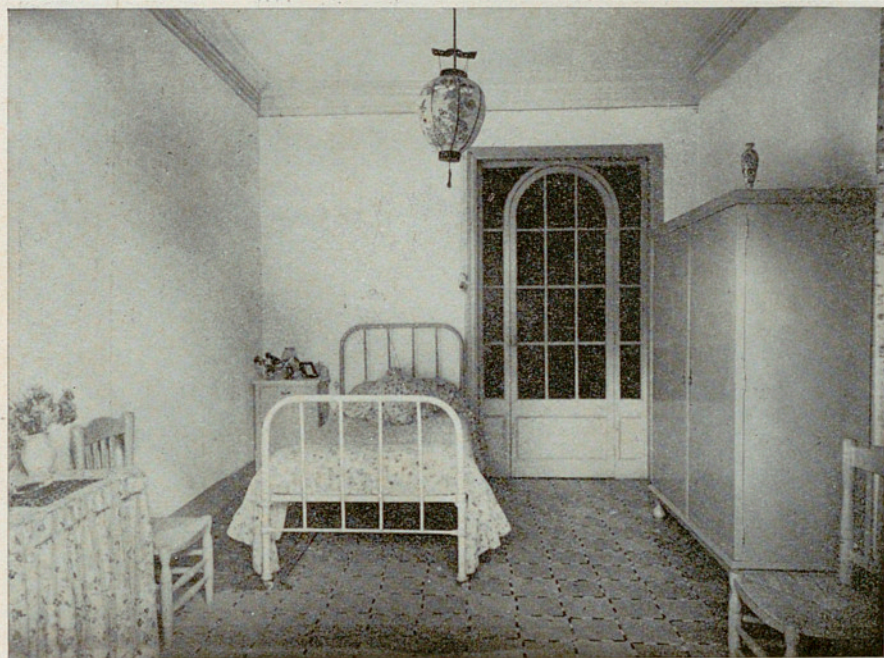
IV. - Escola de Bibliotecàries



V. - Escola de Bibliotecàries



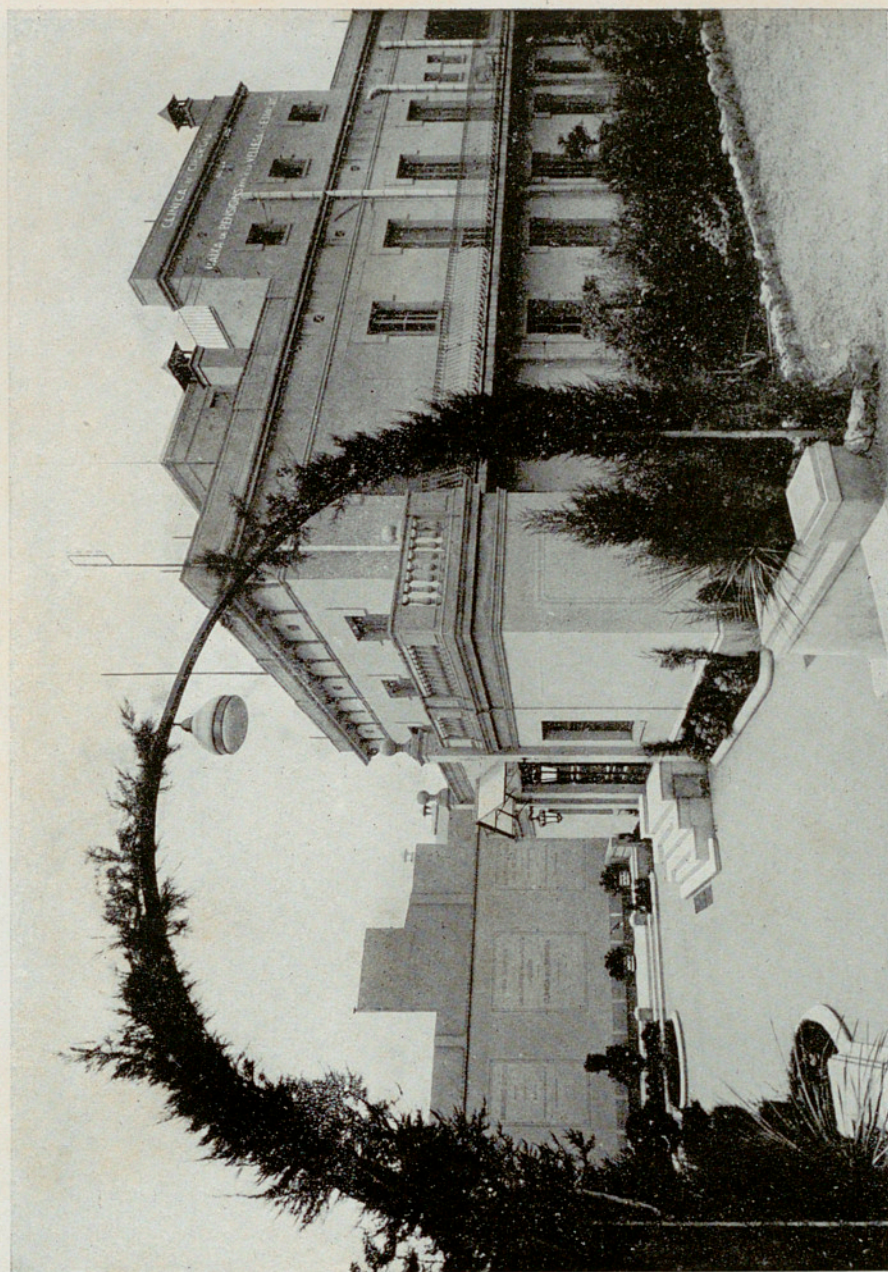
VI. - Escola d'Infermeres



VII. - Residència de l'Escola d'Infermeres



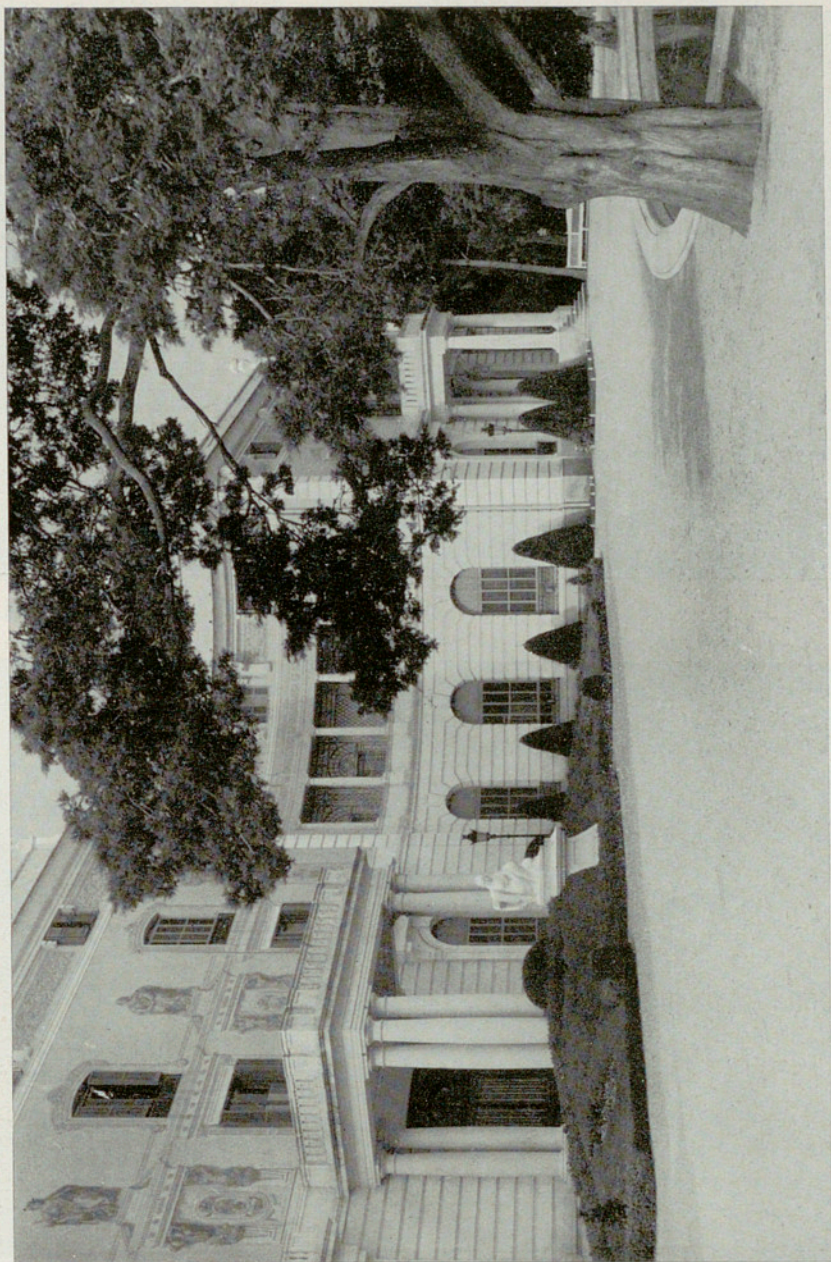
VIII. - Institut de la Dona que Treballa. - Clínica Maternal



IX. - Institut de la Dona que Treballa. - Clínica de Cirurgia



X. - Residencia Profesional Femenina (Institut d'Acció Social Universitària i Escolar)



X.I. ~ Residència Internacional d'Estudiantes



XII. - Residència Internacional d'Estudiantes

# Escola Professional per a la Dona

És aquesta Escola una de les més interessants per a les nostres dones, perquè hi poden trobar els diversos ensenyaments que els assegurin un mitjà de guanyar-se la vida.

Hi ha el grup professional de Tall i Confecció, el de Capells, el de Flors Artificials i el de Llenceria, cadascun amb la corresponent part de cultura literària, que es dona amb un promig de tres cursos, lliurant-se a les alumnes, quan els acaben, un títol, garantia de llur aptitud.

Atenent a la importància que actualment té per a la dona el treball als despatxos i oficines, s'han organitzat els Cursos Comercials, ensenyaments que comprenen totes les assignatures d'aquesta especialitat, així com, demés del català i el castellà, l'estudi de llengües estrangeres: francès, anglès i alemany.

No s'ha descuidat tampoc, per a completar la formació de llur personalitat, la preparació domèstica de les alumnes, essent d'estricta necessitat, per a que els sigui lliurat el corresponent certificat o títol d'aptitud, haver seguit els cursos de cuina, alimentació, puericultura, planxa, etc., que els hi proporcionen els coneixements bàsics per a ésser el dia de demà unes bones mestresses de casa i mares de família.

L'Ensenyament Domèstic comprèn també la secció de professorat especialitzat, per a poder portar la tècnica mo-

derna del treball i l'organització de la llar a totes les escoles femenines de Catalunya. Per a ésser admeses a seguir aquests estudis de professorat, és indispensable que les alumnes posseïxin ja el diploma de l'Escola Professional per a la Dona o el títol de mestressa.

A l'Escola es donen, de més a més, cursos especials, de 7 a 9 del vespre, per a les noies que treballen de dia. Així tenen a fàcil abast les matèries de formació professional, comercial o domèstica que desitgin estudiar.

# Escola de Bibliotecàries de la Generalitat de Catalunya

Creada per acord de la Comissió permanent de la Diputació de Barcelona en sessió del 2 de juliol del 1930 (acord aprovat pel Ple de la mateixa Diputació del 4 d'aquell mes), aquesta Escola és continuadora de la Superior de Bibliotecàries, que va fundar l'any 1915 la Mancomunitat de Catalunya.

Pot fer-hi l'ingrés tota dona, de més de 16 anys i menys de 35, que no presenti anormalitats de vista ni d'oïda i que es subjecti a un examen demostratiu de posseir coneixements equivalents als de l'ensenyament secundari, ampliat amb els de llengües vives: català, castellà, francès, i un altre idioma a elecció.

El programa d'estudis es desenrotlla en 3 anys, en la forma següent:

Primer curs: Història de la Civilització, Història de Catalunya, Llengües clàssiques, Principis i desenrotllament històric de les Ciències, Història del Llibre i nocions de Paleografia, Història de l'Art.

Segon curs: Història de la Civilització, Literatura general, Literatura Catalana, Tècnica de Biblioteques, Bibliografia, Selecció de llibres i literatura infantil, Llengües clàssiques.

Tercer curs: Literatura Espanyola, Restauració de llibres, Pràctiques.

La Història del Llibre, la de l'Art, i la Restauració de llibres comporten unes hores extraordinàries de pràctiques durant el curs, a càrrec dels professors respectius.

Acabats els estudis, les alumnes sol·liciten ésser admises a l'exercici final de revàlida, indispensable per a l'obtenció del títol. Aquests exercicis són puntuats segons llur mèrit i s'hi suma la puntuació assolida per la Memòria que sobre una qüestió professional han de redactar les alumnes durant el curs de Pràctiques. La no presentació d'aquesta Memòria porta aparellada la no admissió a Revàlida.

L'estudi, sempre que és possible, és fet col·lectivament i en forma pràctica. Aquest sistema requereix molts llibres de consulta. L'Escola disposa d'una biblioteca. La secció de Bibliografia i de Biblioteconomia hi és la més nodrida. S'hi troben des de les *Rules on cards*, de la Biblioteca de Washington, fins a la més petita notícia recollida per l'*Argus International de la Presse* referent a biblioteques. La biblioteca és constantment enriquida de llibres i revistes de caràcter professional i pot rebre en comunicació els llibres que siguin demanats a la Biblioteca de Catalunya.

El curs comença el 1.<sup>er</sup> d'octubre i acaba el 15 de juny de l'any següent.

Durant el mes de juny i a la segona quinzena de setembre tenen lloc les proves dels diferents ensenyaments donats a l'Escola. Els professors, segons els resultats d'aquests examens, afegint-hi el del treball dut a terme per l'alumna durant el curs, donen la puntuació de l'aprofitament de cada una. La puntuació màxima és de 10 punts;

és considerada com a insuficient i exigeix la repetició de l'examen, o bé del curs, la que sigui inferior a 5 punts.

Des de la fundació de l'Escola per la Mancomunitat, han aprovat l'ingrés 290 aspirants, de 441 que s'hi han presentat, i 180 han obtingut el títol a la revàlida reglamentària.

Alumnes i professors conviuen dins l'Agrupació Escola de Bibliotecàries, adherida a la F. N. E. C., la qual organitza excursions, conferències, etc., que contribueixen a mantenir més vives les relacions de cordialitat i franca companyonia.

# Escola d'Infermeres de la Generalitat de Catalunya

A fi de proporcionar als metges un personal auxiliar que reunís les condicions indispensables per al funcionament eficaç de les nostres institucions sanitàries i d'assistència social, el Govern de la Generalitat va crear, ara fa tres anys, l'Escola Oficial d'Infermeres.

Arreu del món, a totes les escoles modernes d'aquesta especialitat, s'ha comprovat que la formació d'una bona infermera és una tasca laboriosa, puix no es tracta tan sols de l'ensenyament d'una tècnica, avui ja prou complexa degut als perfeccionaments de la medicina, sinó que cal a més arribar a la plasmació psicològica i moral de l'alumna. Per aquests motius, el Govern de la Generalitat va creure indispensable que les alumnes, com es fa a les escoles esmentades, visquessin durant el temps de llurs estudis internes a una Residència, en contacte seguit amb professors i instructores, per a que assolissin una sòlida preparació cultural, ensems que aprenguessin la necessària tècnica a les sales i dependències d'un gran hospital.

L'Escola, passats els primers temps d'organització, funciona d'una manera perfecta i els resultats obtinguts han superat les més optimistes previsions. La reputació de les infermeres diplomades per l'Escola és avui envejable, i moltes d'elles ocupen llocs de responsabilitat a les grans institucions sanitàries o d'assistència social de Catalunya.

És indubtable que al nostre país hi falten encara moltes institucions d'assistència social, de lluita contra determinades endèmies i d'investigació científica, on la infermera, degudament preparada, és insubstituïble. Per això cal lògicament pensar que les noies, amb afany d'un noble millorament personal i desitjoses de guanyar honorablement llur vida, trobaran cada dia més, a l'Escola d'Infermeres, el camí de llur orientació professional, mentre aquesta institució, orgull de l'obra de cultura de la Generalitat, arribarà a tenir el renom i la importància assolits pels establiments similars a les nacions més cultes.

# Institut de la Dona que Treballa

Aquesta Institució fou fundada ja fa anys per la Secció d'Acció Social de la Caixa de Pensions per a la Vellesa i d'Estalvi.

L'objecte primordial de l'Institut és el de donar a les seves afiliades un subsidi per malaltia o per maternitat, i el de proporcionar a les que viuen de llur treball o pertanyen a famílies obreres, Residències on puguin hostatjar-se d'una manera confortable, digna i econòmica.

Aquestes Residències no tenen el caràcter d'hotels o cases de dispeses, sinó que constitueixen altres tantes llars socials, on es procura donar a les afiliades la sensació d'escalf familiar, acompanyat d'una preparació de cultura. Amb aquest fi es donen, generalment de nit, diverses classes per al millorament cultural de les residents. En l'actualitat funcionen a Barcelona la Casa de Família «Angels Mateu», al carrer de Montcada, i la Casa de Família a Lleida.

Per a cobrir els diversos subsidis que reben de l'Institut, les afiliades paguen unes quotes mensuals; la quantitat així recaptada no arriba a nivellar totalment les dispeses, i la Caixa de Pensions per a la Vellesa i d'Estalvi contribueix al seu sosteniment.

A més de la visita mèdica domiciliària, les quotes de l'Institut donen a les afiliades dret a ésser assistides als Dispensaris que funcionen a la Via Laietana, n.º 48 A, i a les Clíriques de Medicina, Cirurgia i Maternitat.

L'Institut de la Dona que Treballa ha arribat a assolir una gran importància; té avui unes 30,000 afiliades, distribuïdes entre Barcelona-Ciutat i les filials de Lleida i de les Balears.

Després del 19 de juliol, la Generalitat de Catalunya, creient que una obra de tant d'abast no podia sofrir cap minva, sinó que tenia de continuar dintre els nous motlles que la societat estava forjant, va decidir intervenir l'esmentada Institució i va confiar la seva conservació a l'actual Conseller de Cultura, Antoni M.<sup>a</sup> Sbert, el qual va donar-li tot seguit el caire adequat als temps actuals. Va dictar disposicions a fi d'igualar el dret de les afiliades, fos el que fos llur estat civil. Va crear un servei de proveïments i una central de compra de tots els productes mèdico-farmacèutics necessaris per a la marxa de la Institució. Va revaloritzar igualment la Biblioteca, traslladant-la a un millor local i estudiant una ampliació considerable del seu contingut. També va procurar donar al portantveu de l'Institut, *Vida Social Femenina*, un impuls de modernitat, de bon gust i de cultura, per tal que les afiliades en poguessin treure el màxim de profit.

L'Institut de la Dona que Treballa, en la seva forma actual, ha d'enorgullir la nostra terra.

# Residència Professional Femenina

L'acció cultural entre les dones professionals que desitgen perfeccionar llurs estudis, tot exercint un ofici amb el qual atenen a llurs necessitats econòmiques, ha preocupat a la Generalitat de Catalunya; per això el Departament de Cultura va establir, per Ordre de 6 de desembre del 1933, un «Patronat de la Residència d'Oficinistes» que fou dissolt després, sense que aquesta Institució privada hagués pogut complir les finalitats que justificaven la subvenció amb la qual la Generalitat de Catalunya contribuïa al seu sosteniment.

L'Institut d'Acció Social Universitària i Escolar de Catalunya, organisme de la Generalitat, no podia desatendre aquesta necessitat i menys encara en aquells moments en que no existia cap institució per acollir les dones que treballen i estudien i les professionals que, havent acabat llurs estudis i exercint llur professió, no poden estar sotmeses al règim de les Residències estrictament escolars, destinades a la joventut totalment dedicada als estudis.

Per aquestes raons, d'acord amb el Conseller de Cultura, la Direcció General de l'Institut d'Acció Social Universitària i Escolar de Catalunya va organitzar la Residència Professional Femenina a la casa núms. 163 i 165 del carrer del Rosselló.

L'I. d'A. S. U. i E. de C. ha creat la Residència Professional Femenina per tal d'oferir a les dones que exerceixen una professió els medis per a perfeccionar-la i per a millorar llur cultura, millorant també llur vida social i material.

Per assolir aquest propòsit, la Residència Professional Femenina constituirà una comunitat, dins la qual totes les residents hauran d'interessar-se per la vida social, col·laborant al fi comú amb llur solidaritat i amb llurs aportacions personals, segons la respectiva professió o vocació. Aquest interès social i cultural caracteritzarà la Residència i essencialment la diferenciarà de les pensions i despeses, el sosteniment de les quals no podria ésser funció de l'Institut.

Les residents contribuiran a les despeses de l'Institut amb proporció als ingressos de cadascuna, des d'un mínim inicial que fixarà l'administració.

La Residència es regirà segons les normes i disposicions dictades, per la Direcció General de l'Institut d'Acció Social Universitària i Escolar de Catalunya i pels organismes competents, a fi de regular l'organització d'aquest Institut.

# Residència Internacional d'Estudiantes

Les Residències d'Estudiantes i Estudiants de l'Institut d'Acció Social Universitària i Escolar de Catalunya estan inspirades en el propòsit de fornir a la joventut estudiosa, una llar que sigui el complement indispensable per a la seva formació intel·lectual i física, garantint la llibertat dels residents per a observar les regles de conducta i pràctiques adients a les seves idees, sempre que no s'oposin a les normes de convivència.

Instal·lada al Palau de Pedralbes per concessió municipal, voltada de jardins, i amb un camp de tennis, aquesta Residència té unes seixanta places, vint de les quals són destinades a becaris i es proveeixen per concurs.

Ultra els cursets, conferències i ensenyances especials complementàries que organitza (costura, llengües, etc.), té establerta per a totes les residents una classe de gimnàstica rítmica i organitza reunions, concerts i festes d'art.

La Residència ha creat diverses seccions (Cultura, Assistència Infantil, Festes, Esports), en les quals les estudiantes col·laboren amb la Direcció i intervenen en la vida de la Casa.

En les actuals circumstàncies i amb motiu de la suspensió de les activitats docents de la Universitat, l'Institut

d'Acció Social Universitària i Escolar de Catalunya ha dedicat la Residència Internacional d'Estudiantes als infants refugiats d'altres terres de la República.

La Residència d'Estudiants de la Universitat Industrial té així mateix una Secció destinada a les estudiantes que conviuen amb llurs companys dins el règim general de la Casa.

La Residencia d'Estudis de la Universitat Industrial  
de Barcelona, fundada a les 1908, té per objecte proporcionar  
a les famílies dels estudiants que conviuen amb ells, un  
lloc de residència i de treball, i proporcionar-los un  
mida de vida més sana i més econòmica.

La Residencia d'Estudis de la Universitat Industrial  
de Barcelona, fundada a les 1908, té per objecte proporcionar  
a les famílies dels estudiants que conviuen amb ells, un  
lloc de residència i de treball, i proporcionar-los un  
mida de vida més sana i més econòmica.

## T A U L A

Prefaci, per Antoni M. <sup>a</sup> Sbert, Conseller de Cultura . . . . .	Pàg. 3
La dona en el nou Dret de la República i de Catalunya autònoma . . . . .	» 7
Institucions del Departament de Cultura dedicades a la dona :	
Escola Professional per a la Dona . . . . .	» 17
(Làmines I a III)	
Escola de Bibliotecàries de la Generalitat de Catalunya . . . . .	» 19
(Làmines IV i V)	
Escola d'Infermeres de la Generalitat de Catalunya . . . . .	» 22
(Làmines VI i VII)	
Institut de la Dona que Treballa. . . . .	» 24
(Làmines VIII i IX)	
Residència Professional Femenina . . . . .	» 26
(Làmina X)	
Residència Internacional d'Estudiantes. . . . .	» 28
(Làmines XI i XII)	



8°

R. 203

376(46.71) Gen

RF-4-49

3.3

Inst. Gráf. OLIVA DE VILANOVA. - Barcelona