

GENERALITAT DE CATALUNYA

ESCOLA DE TEIXITS DE PUNT

CANET DE MAR

PRIMERA I UNICA
ESCOLA D'AQUESTA ESPECIALITAT A ESPANYA



FUNDADA L'ANY 1921
REORGANITZADA I EQUIPADA AMB INSTAL·LACIONS COMPLETES
DE MAQUINARIA MODERNA L'ANY 1931

INFORMACIO GENERAL

Organització de l'ensenyament

Els estudis que poden realitzar-se a l'Escola es consideren dividits en dos grups: a) Estudis tècnics complets, b) Estudis de perfeccionament professional.

a) ESTUDIS TECNICS COMPLETS:

Aquests estudis tenen per objecte la preparació teòrico-pràctica de tècnics en l'especialitat de Teixits de Punt, per tal que puguin regir aquest ram de la indústria tèxtil amb totes les garanties. A tal fi estan organitzats els ensenyaments fonamentals de l'Escola en forma de cursos de 8 hores diàries de classe (4 hores de pràctica i 4 de teoria) que duren de l'octubre al juny.

Condicions d'admissió:

Tenir 15 anys i posseir els 4 primers cursos de Batxillerat com a mínim. La 2.^a condició pot ésser canviada, a demanda de l'interessat, per un examen d'ingrés de caràcter elemental, que es basarà sobre les matèries següents: matemàtiques, llenguatge i geografia econòmica. Aquest examen és efectuat normalment durant la segona quinzena de juny i la segona quinzena de setembre.

Durada dels estudis i pla d'ensenyament:

Per a obtenir una certificació de "Tècnic en Teixits de Punt" caldrà seguir 4 cursos, l'últim dels quals serà considerat d'especialització.

L'ensenyament està organitzat de manera que la part de tecnologia tingui el lloc preponderant dintre els estudis. No obstant això, el programa comprèn totes les assignatures indispensables a la formació actual de tècnics.

Aquestes assignatures són explicades segons la conveniència del temps disponible, però, en principi, les d'ensenyament general durant els tres primers cursos, i les d'especialització, durant els 4 cursos.

Assignatures d'especialització:

Tecnologia de màquines de teixir de punt.

Tecnologia de màquines accessorïes del ram.

Anàlisi de mostres.

Estudi de fibres tèxtils i aparells de comprovació, nocions de filatura.



L'ensenyament de tecnologia comprèn les divisions següents:

- a) Les màquines rectilínies d'agulles de bec.
- b) Les màquines circulars de petit diàmetre per a mitges i mitjons.
- c) Les màquines tricotoses rectilínies i circulars.
- d) Les màquines circulars de gran diàmetre (telers de malloses, Interlock, etc.).
- e) Les màquines d'ordit (Rachel, Milanès, Maratti, etc.).

Assignatures d'ensenyament general:

Aritmètica. - Àlgebra.

Geometria. - Trigonometria.

Física. - Química. - Tintoreria.

Mecànica. - Electrotècnia.

Organització industrial.

Dibuix tècnic.

Idiomes (català-castellà-francès).

Entra en el programa dels cursos la realització d'excursions amb l'objecte de visitar fàbriques de teixits de punt, filatures, etc.

Cost dels estudis:

Drets d'inscripció	25 Ptes.	
Drets de material	100 "	per cada curs
Drets d'examen	25 "	per cada curs
Mensualitat	50 "	

Els drets d'inscripció són pagats una sola vegada en el cas d'aprovar totes les assignatures en els exàmens de fi de curs, i novament en començar el curs següent a aquell o aquells en què hagués estat suspès.

El Patronat pot concedir matrícules gratuïtes i procura també la concessió de beques per a facilitar els estudis als joves de condició modesta.

b) ESTUDIS DE PERFECCIONAMENT PROFESSIONAL

En aquesta secció s'atmeten alumnes per a seguir cursos d'especialització per a l'estudi de determinats tipus de màquines i alumnes per a classes nocturnes complementàries.

Cursets d'especialització:

L'horari i la duració del curs es fixa d'acord amb l'alumne en cada cas particular. No existeixen, en aquest cas, condicions d'admissió, i el cost de la matrícula és regulat com segueix:

Drets d'inscripció	25 Ptes.
Mensualitat	100 "

Classes nocturnes complementàries:

L'Escola organitza normalment cursos nocturns de 10 hores setmanals de classe, que duren de l'octubre al maig de cada any. Els estudis es distribueixen en dues seccions: Preparatòria i Superior.

Per a ésser admès a aquests cursos cal una edat mínima de 14 anys i saber llegir, escriure i comptar correctament. El cost d'aquests estudis és:

Preparatòria: Drets de matrícula 10 Ptes.

Superior:

Drets d'inscripció	10 "
Mensualitat	3 "

Els drets de matrícula de la secció preparatòria són tornats, a fi de curs, als alumnes que han fet menys de 3 faltes injustificades.

Per tal de facilitar l'assistència dels obrers d'Arenys, Calella, Malgrat, Mataró i Sant Pol, està establert, amb col·laboració dels Ajuntaments respectius, un servei d'automòbils a preu molt reduït.

PATRONAT

El Patronat està constituït per industrials i delegats d'associacions patronals i obreres del ram. El ple del Patronat es reuneix, almenys, una vegada a l'any per assabentar-se de la marxa de l'Escola. L'administració està confiada a una comissió executiva.

PLE DEL PATRONAT:

President: Honorable Sr. President de la Generalitat de Catalunya.

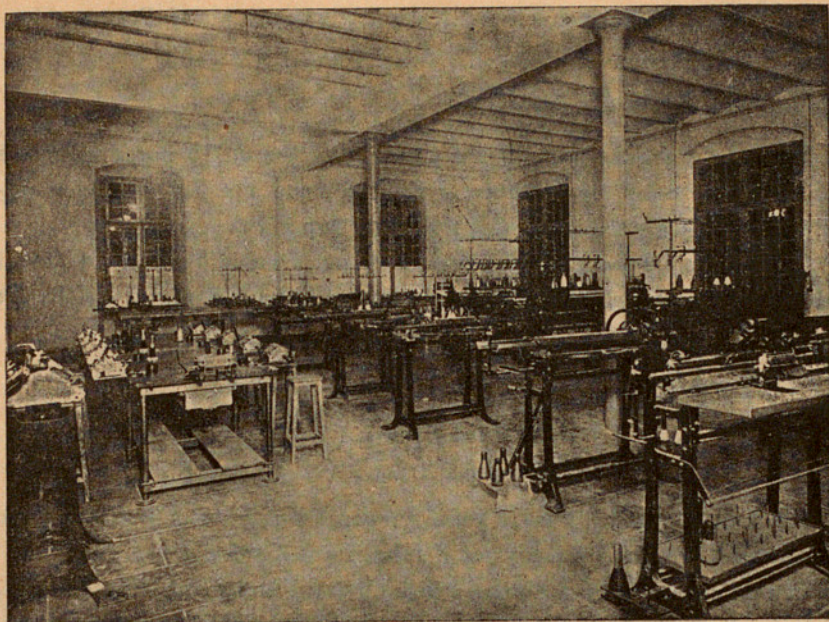
Vice-President: Honorable Sr. Conseller de Cultura de la Generalitat de Catalunya.

Dos Vocals assessors: Honorable Sr. Conseller de Finances de la Generalitat de Catalunya; Sr. Manuel Serra i Moret, Diputat.

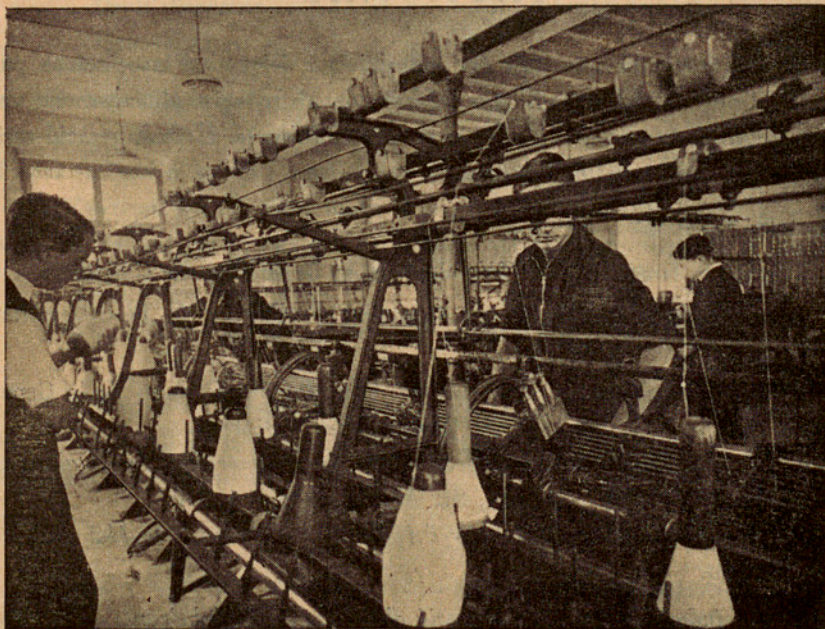
Dos Vocals tècnics designats pel Consell de la Generalitat de Catalunya: Sr. Manuel Massó i Llorens. Sr. Alexandre Galí i Coll.

Un Vocal regidor designat per l'Ajuntament de Canet de Mar: Sr. J. M.^a Maynou.

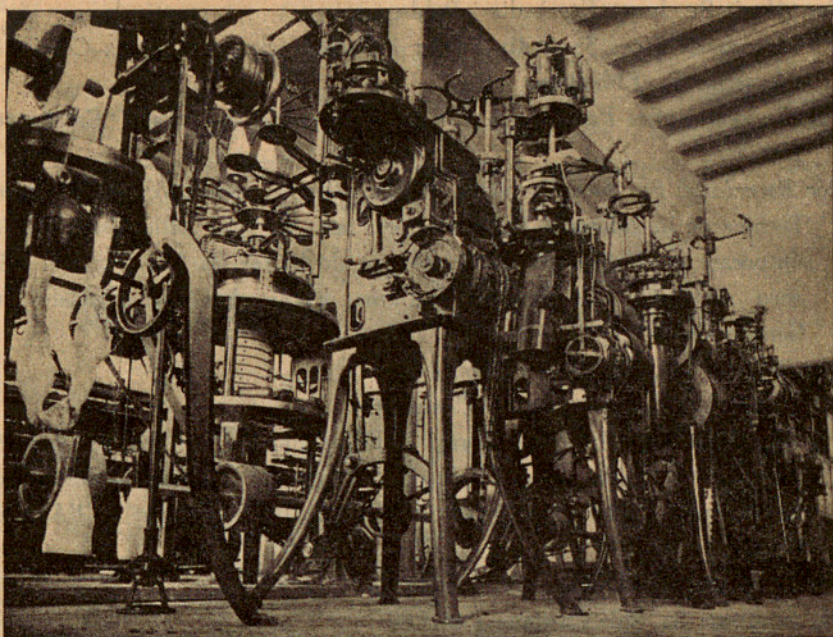
Vocals industrials en representació d'entitats i dels fabricants de les poblacions que es relacionen a continuació:



La secció de tricotoses



La secció de màquines "Cotton"



La secció de màquines circulars per a mitges i mitjons



La secció de confecció

Per Alcoi: Sr. Josep Ferràndiz i Belda.

Per Arenys de Mar: Sr. Felip Ferrer i Calbetó, Secretari de la Comissió executiva. Sr. Eloi Riera i Doy.

Per Badalona: Sr. Pau Rodon i Font, delegat de la revista "Catalunya Tèxtil".

Per Barcelona: Sr. Amadeu Sahís. Sr. Joan Banús, delegat de l'Associació Tècnica de la indústria del Gènere de Punt. Sr. Joan Julià, delegat dels tintorers. Sr. Ramon Masifern, delegat de la revista "La Voz del Género de Punto". Sr. Joaquim Pallarès, delegat dels Comissionistes de Gèneres de Punt.

Per Blanes: Sr. Joan Robert i Rabassa.

Per Calella: Sr. Angel Cabutí i Clarabuch.

Per Canet de Mar: Sr. Josep Fors i Vidal, Vice-President de la Comissió executiva. Sr. Isidre Jover i Sellarès, Tresorer de la Comissió executiva. Sr. Joaquim Carbonell Reverter. Sr. Jaume Tenas, delegat de l'Ateneu Obrer.

Per Igualada: Sr. Martí Sabat i Salinas.

Per Malgrat: Sr. Juli Cardona i Girona.

Per Mataró: Sr. Joan Rectoret. Sr. Enric Arañó i Rodés.

Per Olot: Sr. Joan Planas i Moreu.

Per Pineda: Sr. Pasqual Bou i Vilaró.

Per Sant Pol de Mar: Sr. Sebastià Fulquet i Ramon.

Per Terrassa: Sr. Manuel Vallhonrat.

COMISSIÓ EXECUTIVA:

President: Honorable Sr. Conseller de Cultura de la Generalitat de Catalunya.

Vice-President: Sr. Josep Fors i Vidal.

Secretari: Sr. Felip Ferrer i Calbetó.

Vocals: Sr. Joan Rectoret, de Mataró. Sr. Angel Cabutí i Clarabuch, de Calella. Sr. Jaume Tenas, delegat de l'Ateneu Obrer de Canet de Mar.

Vocal Tresorer: Sr. Isidre Jover i Sellarès.

Vocal Comptador: Sr. Manuel Serra i Moret.

Vocal Assessor: Sr. Alexandre Galí i Coll.

PROFESSORAT

Director i Professor de Tecnologia: P. E. Muller, Tècnic Tèxtil, ex-professor de la Casa Ed. Dubied & C.^a, S. A.

Professors d'ensenyaments teòrics: Isidre Rius i Sintes, Enginyer Industrial. Joaquim Torrens i Ibern, Enginyer Industrial.

Professor de llenguatge: Srta. Maria Saus.

Professors d'ensenyaments pràctics: Josep Bosch, encarregat de la secció de màquines rectilínies d'agulles de bec. Carles U. Clavaguera, Tècnic Tèxtil, encarregat de les seccions de telers rodons i màquines d'ordit. Josep Coll, encarregat de la secció de màquines circulars per a mitges i mitjons, i de la secció de mecànica.

MATERIAL D'ENSENYAMENT

MAQUINARIA:

Secció de màquines rectilínies d'agulles de bec:

- 1 teler quadrat de cavallet, per a punt llis.
- 1 " "xerric", per a tricots acanalats.
- 1 " Recte de dues fontures, galga 42.
- 2 " Recte de dues fontures, galga 22.
- 1 " Recte de punys, 6 fontures, galga 22.
- 1 " Cotton, marca Schubert & Salzer, per a cames, 18 fontures, galga 33.
- 1 " Cotton, marca Ludwig, per a peus, 14 fontures, galga 33.
- 1 " Cotton, marca Hilscher, per a fer cama i peu, galga 39.

Secció de màquines circulars de mitges i mitjons:

- 4 màquines colmenes, 2 de llis i dues de punys.
- 1 màquina Maxim, diàmetre 3 1/2, 220 agulles.
- 1 màquina Maxim, 3 1/2, 220 agulles, amb dispositiu per a fer dibuixos amb llistat i brodat, 8 fils.
- 1 màquina Scott & Williams, per a fer mitges.
- 1 " Scott & Williams, per a fer mitges amb dibuixos vanisats.
- 1 " Wildt, per a mitjons acanalats.
- 2 màquines George de Wildt, per a punt llis.
- 1 teler de punys senzill.
- 1 " de punys Jacquard, a 3 colors.

Secció de tricotoses rectilínies:

- 12 tricotoses senzilles a mà, de diverses amplades i galgues.
- 2 " a mà, amb aparell per a fer dibuixos.
- 1 " a mà, amb panys de doble joc.
- 1 " Intarsia.
- 1 " de 8 panys, marca Diamant.
- 1 " Jacquard simple joc, marca Dubied.

- 1 tricotoses Jacquard doble joc automàtica, marca Dubied.
- 1 " de malles girades, marca Stoll.

Secció de tricotoses circulars:

- 1 tricotosa circular Wildt, sistema Utopia.
- 1 " " Agustí.
- 1 " " Berridge.

Secció de telers rodons:

- 1 teler circular de malloses, marca Terrot.
- 1 " " " " " Haag.
- 1 " " " " " O. M. I. M.
- 1 " " " platines, marca Schubert & Salzer.
- 1 " especial, marca Grosser, de 6 jocs.

Secció de màquines d'ordit:

- 1 teler d'ordit "Kette", marca Wirth.
 - 1 " " "Rachel", marca Knobloch.
 - 1 " " "Milanès", marca Saupe.
- amb els ordidors corresponents.

Secció de confecció:

- 1 bancada Weinhagen, amb 4 màquines de cosir "Mauzer" de diversos models.
- 1 bancada Wertheim, amb 4 màquines de cosir "Union-Spezial" de diversos models.
- 1 remallosa "Torrent".
- 1 màquina de cadeneta Singer.
- 1 màquina corrent, marca Kayser.

Secció de preparació i d'acabats:

- 1 bobina Reig, 20 pues.
- 1 bobina Schweiter, 6 pues.
- 1 instal·lació d'aprest per a mitges.

Secció de mecànica:

- 12 cargols de banc.
- 1 màquina de foradar.
- 1 màquina de fresar.
- 1 torn.
- 1 instal·lació de forja.
- utilatge complet de mecànica.

LABORATORIS DE QUÍMICA I TINTORERIA

Aparells de comprovació de fils, número, torsió, resistència, condicionament, etc.

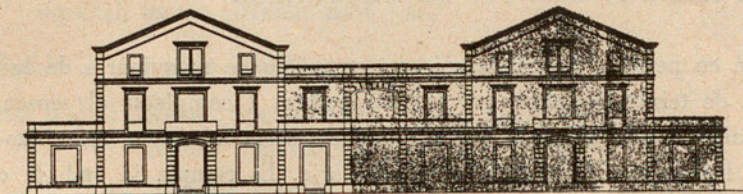
LABORATORI D'ASSAIGS I CONDICIONAMENT

L'Escola té organitzat per ús dels industrials que puguin necessitar-lo, un servei d'assaig de primeres matèries i productes que es refereixin a la indústria tèxtil.

EXPOSICIÓ PERMANENT DE MAQUINÀRIA

Està en període d'organització una exposició de maquinària de la indústria de teixits de punt, per tal de facilitar i completar els ensenyaments alhora que servir d'òrgan d'enllaç entre els fabricants de teixits de punt i les cases constructores de maquinària. Es compta ja amb la col·laboració de la major part de les cases constructores.

RF-8-54



LA PART BLANCA ÉS L'EDIFICI ACTUAL DE L'ESCOLA; LA PART
PUNTEJADA ÉS EL PROJECTE D'AMPLIACIÓ

Tipografia Occitània
Mallorca, 410 - Barcelona