

TIPOS
WEISS

FUNDICIÓN
TIPOGRÁFICA
NEUFVILLE S.A
BARCELONA

TIPOS WEISS

ANTIGUA

Cursiva

SEMINEGRA

Iniciales



FUNDICIÓN TIPOGRÁFICA

NEUFVILLE S.A. · BARCELONA · MADRID

1932



EMPIEZO POR MANIFESTAR QUE SOY PINTOR que todo lo llevo al lienzo (figuras, paisajes, desnudos, naturaleza muerta) y que detesto a los que se titulan especialistas. Fuí el primero de la generación de los años 70 a 80 que se atrevió a pintar flores, empresa algo desairada en aquella época por ser tenida como impropia de hombres, y a la cual me dediqué por espacio de treinta años.

Joven sin experiencia, sentí siempre una extraordinaria pasión, connatural en mí, por el libro y por cuanto materialmente lo constituye, de un modo singular por los caracteres bellos y expresivos, pasión que todavía me domina. Aun hace poco que copié unas cuantas letras, admirables por lo atrevido, que vi en una cinta de proverbios de un antiquísimo cuadro alemán. De sepulcros y monumentos antiguos he copiado caracteres latinos, góticos y del renacimiento; y del estilo barroco reproduje letras verdaderamente encantadoras por la gallardía de sus rasgos caligráficos. Hice un detenido estudio de los caracteres griegos para grabar en cobre los poemas de Safo, la famosa poetisa, y dibujé letras, líneas y páginas enteras tomando por modelo hermosísimas portadas de libros.

Esta labor que hice yo por mí mismo durante muchos años, torpemente y venciendo infinitas dificultades, hállase ya resumida por diferentes autores en centenares de hermosos volúmenes, y a todo esto, sin duda, se debe el que nuestra juventud huya de estudiar tan primorosas manifestaciones de arte en sus fuentes de origen. Inicié mi labor con gran dificultad y torpeza, hasta el extremo de que hoy cuando contemplo mis primeros trabajos me sonrío; después recibí lecciones de la excelente profesora

de letras Ana Simons, que me enseñó de un modo sistemático a escribir caracteres latinos, unciales, semiunciales, etc., fruto de lo cual fueron trabajos míos que aun hoy me parecen aceptables. Estos conocimientos los completé estudiando continuamente numerosos incunables, comparando los diversos caracteres de pasados tiempos y atiborrando mi memoria con los nombres de impresores célebres. Afortunadamente olvidé la mayor parte de todo esto, porque en realidad siempre fui y he querido ser pintor, y por tanto aquel esfuerzo de mis primeros años sólo constituye una labor de carácter secundario, esto es, de artista aficionado más que de experto técnico.

Los nuevos tipos Antigua Weiss, Cursiva Weiss y dos series de Iniciales, que a la vez se prestan muy bien para epígrafes y para texto, son el fruto de profundos estudios y de larga experiencia. Como recompensa a mi labor aspiro a que estos tipos sean considerados como una novedad digna de ser comprendida en las formas tradicionalmente clásicas en tipografía, pues resulta innegable que cada generación modifica las formas consagradas por el arte para acomodarlas a sus particularísimos gustos estéticos, así como cada época exige una nueva traducción de Homero. Anhele, pues, que estos tipos sean considerados como algo verdaderamente moderno; que sean en suma, un nuevo material, no sólo muy útil para la composición de obras de marcado sabor clásico, sino también para dar vida a nuevas formas estéticas encarnación del arte contemporáneo y del venidero.

TANTUS LABOR NON SIT CASSUS

ANTIGUA WEISS · ORIGINAL LEGALMENTE REGISTRADO

Sin regletear

2770 Cuerpo 6 Mfn. 3 kg. 68 A 270a

Regleteado a 2 puntos

En la época del estilo gótico, los pintores cambiaron la pintura mural, anteriormente en uso, por el cuadro móvil, adaptándose de este modo más a las necesidades de su tiempo, la era eclesiástica, consiguiendo con esto una educación cultural de la humanidad tan religiosa en dicha época. Vino después el renacimiento con su brusco cambio de motivos religiosos por asuntos que tocaron a la verdadera vida. Fué el feudalismo del renacimiento quien hizo cambiar la expresión bíblica por la de la vida real. Y el pintor buscaba sus motivos en la clase reinante, la feudal, que lo dominaba todo en el mundo. Por tal camino andaban la pintura y las demás artes hasta la era de la revolución francesa. Entonces se abrió camino en el orden social una nueva clase, llamada burguesía, la cual todavía podemos contemplar en nuestro tiempo. Cuando nació este nuevo elemento dominante en la sociedad, la pintura

MINISTERIO DE INSTRUCCIÓN Y BELLAS ARTES

Hacia el 1830 la pintura llega a una expresión propia: el romanticismo. Entonces lo ideológico en los motivos del arte pictórico fué perdiendo interés, hasta ser relevado por lo puramente pintoresco, y el asunto perdió cada vez más autoridad de su dominio. Un factor muy importante en este desarrollo del arte pictórico fué el descubrimiento de la fotografía en 1830 por el físico francés Daguerre. Un nuevo camino vino a abrirse a la pintura que se libró de los moldes impuestos por la tradición, desarrollándose desde el tema por lo corriente religioso tomado directamente del natural y, en sus producciones, empleando colores enteros. Más tarde, el romanticismo

ASOCIACIÓN INTERNACIONAL DE PERIODISTAS

Sin regletear

2772 Cuerpo 8 Mfn. 4 kg. 48 A 192a

Regleteado a 2 puntos

Dignamente figura el nombre de España en el balance de las aportaciones a los estudios arqueológicos realizados en el año 1930. Mal que pese a conveniencias extranjeras y a inconscientes actitudes de algunos españoles, el mundo culto ha reconocido el esfuerzo admirable que representaron las Exposiciones de Barcelona y de Sevilla. Los objetos maravillosos, procedentes de selecciones en los tesoros catedralicios; las piezas excepcionales de las colecciones del Estado y de los particulares han llenado salas de los pabellones barceloneses; el arte antiguo español se hermanó con los modernísimos alardes de las industrias eléctricas, que culminaron en los fantásticos y policromos chorros de luz

PERFUMES Y PRODUCTOS DE HIGIENE

El nacimiento a la vida de la civilización de toda América, en forma de grupos valiosísimos documentales, fueron joyas guardadas en los palacios tan modernos y clásicos a la par, tan de seria traza, aunque animada por la azulejería y el agua, fulgentes a la luz de Andalucía. Libros, catálogos, artículos, cerámica ibérica y cerámica neo-eneolítica, joyas, es lo que materialmente flota de estas Exposiciones; y allá dentro, en la conciencia de todos, nacionales y extranjeros, flota también algo: enseñanzas, y, tal vez, una frase: España ha hecho, España puede hacer

ESCUELA SUPERIOR DE AGRICULTURA

Sin regletear

2773 Cuerpo 9 Mfn. 4,5 kg. 44 A 180a

Regleteado a 2 puntos

Paraíso terrenal por el agua de sus ríos y la sombra de sus árboles, llamó el poeta árabe a nuestra espléndida costa meridional, que en la claridad especular del mare nostrum vió, con asombro, reflejarse el prodigio de su propio y rápido engrandecimiento. Razas diversas en los períodos de sus más sazonados esplendores dejaron en las entrañas del suelo y en la pureza del ambiente sedimentos propicios a futuras glorias, y el desfile triunfal de los siglos, con la renovación de generaciones siempre laboriosas, hizo de Valencia la ciudad más hermosa del litoral

EXPOSICIÓN DE TAPICES BORDADOS

Las tribus agarenas que la poblaron durante luminosas centurias, interrumpidas sólo por la gesta legendaria del Cid, vertieron la solera de su africana pujanza en limpios vasos de espíritu helénico, para formar en el transcurso de los tiempos ese dulcísimo resplandor de luminosa serenidad y de ardentísima púrpura que es hoy el alma de la acrópolis moderna, radiante y fogosa, como llamarada del desierto, y, al mismo tiempo, llena de elegancia y armonía, como la propia Atenas

MOBILIARIO ESTILO RENACIMIENTO

ANTIGUA WEISS · ORIGINAL LEGALMENTE REGISTRADO

2774 Cuerpo 10 Mín. 5 kg. 42 A 164 a

Cuando Agamenón conoció la respuesta de Aquiles sintió tan viva cólera, tan profundo pesar, que se arrancó furioso los cabellos, mientras lanzaba gemidos de dolor. La noche era de las más hermosas que puedan soñarse. Del campo de los troyanos llegaba hasta el campamento griego el resplandor de las hogueras
12345 PEQUEÑA ENCICLOPEDIA DEL GRABADO ARTÍSTICO 67890

2775 Cuerpo 12 Mín. 6 kg. 36 A 140 a

La impresión en xilografía más antigua que se conoce, pertenece al año 1406, descubierta por Delaborde, en dos láminas intercaladas en un manuscrito. Se hicieron luego diversas impresiones de esta forma
CONCIERTO POR LA BANDA DEL REGIMIENTO DE JAÉN

2776 Cuerpo 14 Mín. 7 kg. 28 A 120 a

Sección de Publicidad de gran rendimiento para industriales perfumistas exportadores en toda España y la América Latina
RADIADORES MODERNOS PARA AUTOMOVILISMO

2777 Cuerpo 16 Mín. 8 kg. 28 A 104 a

Bases de la segunda Excursión colectiva de regularidad internacional Barcelona-Montecarlo, Septiembre 1932
MANUFACTURA DE LUBRICANTES DE REUS

2778 Cuerpo 20 Mín. 10 kg. 20 A 82 a

Droguería-Perfumería de Ruperto Nazaret
HERMOSOS PASEOS DE VERACRUZ

2779 Cuerpo 24 Mín. 12 kg. 18 A 70 a

Fiestas Regionales en el Monumental
NOVELES ESCRITORES RUSOS

FUNDICIÓN TIPOGRÁFICA NEUFVILLE S·A · BARCELONA

2780 Cuerpo 28 Mfn. 13 kg. 14 A 60 a

Máquina de Escribir Remington
OUTBOARDS MERCEDES

2781 Cuerpo 36 Mfn. 16 kg. 10 A 44 a

Gran Diploma de Honor
SEDERIA MARTINEZ

2782 Cuerpo 48 Mfn. 19 kg. 8 A 24 a

Pintura Rembrandt
MONTECRISTO

2783 Cuerpo 60 Mfn. 22 kg. 6 A 20 a

Estufas Bestard
ROMANCES

CURSIVA WEISS · ORIGINAL LEGALMENTE REGISTRADO

8906 Cuerpo 6 Mín. 3 kg. 44 A 154 a

Antes de emprender la demostración práctica de la composición interesan las indicaciones detalladas sobre el carácter, sobre las medidas típicas de la Imprenta y de sus Accesorios, éstos deben constituir la utilidad preliminar. Los primeros caracteres que fueron grabados en madera, manifestamente derivados de las tablas xilográficas primitivas, tendrían ciertamente una indudable ventaja sobre estas últimas

8908 Cuerpo 8 Mín. 4 kg. 36 A 126 a

Pero su empleo, su propia sustancia, tenían también sus inconvenientes: Su pronto desgaste, sus inevitables deformaciones, la pérdida del tiempo para su reparación. Además las nuevas fabricaciones eran otra de las causas de paralización que era preciso evitar para afirmar la supremacía del nuevo procedimiento de traducción

8909 Cuerpo 9 Mín. 4,50 kg. 32 A 110 a

No fué ciertamente creada la Imprenta hasta el día que imaginamos pudieron grabarse los punzones en metal de acero. Las matrices abiertas mediante este procedimiento dieron ocasión a fundir los caracteres móviles y, cosa notable, de poder renovarlos a voluntad y de manera precisa cuando se hacía necesario

8910 Cuerpo 10 Mín. 5 kg. 30 A 106 a

Merced a este tan importante descubrimiento, la Imprenta quedaba libre de los obstáculos que se oponían a sus manifestaciones. Esta es su verdadera génesis, el punto de partida de su expansión mundial

8912 Cuerpo 12 Mín. 6 kg. 28 A 100 a

La base del procedimiento no ha cambiado, pero actualmente, en virtud de un proceso de esencia multiplicadora, el Arte de la Fundición, de manual que era, se ha convertido en mecánica

8914 Cuerpo 14 Mín. 7 kg. 24 A 84 a

Representa cada letra un trocito de cobre. Después de haberle estampado el dibujo, queda transformado en órgano fundidor original. Una gran importancia

FUNDICIÓN TIPOGRÁFICA NEUFVILLE S·A · BARCELONA

8916 Cuerpo 16 Mfn. 8 kg. 20 A 70 a

Viajes de Turismo por las costas de Portugal
Revista mensual de Ciencias, Literatura y Arte

8920 Cuerpo 20 Mfn. 10 kg. 18 A 64 a

Depósito de Utensilios para Imprenta
795 Neufville Barcelona Madrid 482

8924 Cuerpo 24 Mfn. 12 kg. 16 A 56 a

Nuevos Poemas del vate Deloustal
Gran novedad en Bordados belgas

8928 Cuerpo 28 Mfn. 14 kg. 14 A 50 a

Hotel-Restaurant Munich
308 Perfumes Floralia 625

8936 Cuerpo 36 Mfn. 16 kg. 10 A 36 a

Academia de Idiomas
Radio Metropolitano

ANTIGUA WEISS SEMINEGRA · ORIGINAL REGISTRADO

9806 Cuerpo 6 Mfn. 3 kg. 68 A 270 a

Baccarat. Este nombre es suficiente para recomendar los cristales de dicha procedencia. Sus tallas impecables, su nítida transparencia y brillos, que los convierten en verdaderas joyas, permiten colocarlos en sitios preferentes
ACADEMIA PRÁCTICA DE ARTES INDUSTRIALES

9808 Cuerpo 8 Mfn. 4 kg. 48 A 192 a

Naturalistas eminentes, entre los que figura el célebre Haeckel, han insistido en varios de sus estudios sobre la forma gradual del desarrollo
PREMIADOS CON DIPLOMA DE HONOR

9809 Cuerpo 9 Mfn. 4,5 kg. 44 A 180 a

Renoir fué un artista de modalidades ricas y su arte semeja, en conjunto, un ramo de flores. Continuando la obra de Fragonard
BARCELONA RONDA UNIVERSIDAD

9810 Cuerpo 10 Mfn. 5 kg. 42 A 164 a

Esta nueva concepción del Universo manifestóse en la Pintura en forma de una fantástica riqueza en los colores
MUSEO NACIONAL DE PINTURA

9812 Cuerpo 12 Mfn. 6 kg. 36 A 140 a

Debemos manifestar que el primer incunable litográfico español fué estampado en Madrid en 1819, dibujándolo el glorioso Goya
RECEPCIONES EN LA ACADEMIA DE SAN FERNANDO

9814 Cuerpo 14 Mfn. 7 kg. 28 A 120 a

Nueva edición lujosa de Obras Dramáticas de Maeterlink
Conferencia sobre Higiene Práctica en el Ateneo Social
EN BUENOS AIRES CELÉBRANSE GRANDES FIESTAS

9816 Cuerpo 16 Mfn. 8 kg. 28 A 104 a

Gran Exposición de Novedades en Abrigos Renard
BRONCES ALEGÓRICOS PARA DECORACIÓN

9820 Cuerpo 20 Mfn. 10 kg. 20 A 82 a

Selectos tipos para Propaganda Comercial
HOTEL-BALNEARIO DE MONDARIZ

FUNDICIÓN TIPOGRÁFICA NEUFVILLE S·A · BARCELONA

9824 Cuerpo 24 Mfn. 12 kg. 18 A 70 a

Obras nuevas del Maestro Gelabert

9828 Cuerpo 28 Mfn. 18 kg. 14 A 60 a

Escuela Propagandista-Zurich

9836 Cuerpo 36 Mfn. 16 kg. 10 A 44 a

Guantes Sport Riboud

9848 Cuerpo 48 Mfn. 19 kg. 8 A 24 a

Motores Dínamos

9860 Cuerpo 60 Mfn. 22 kg. 6 A 20 a

Feria Nacional

9872 Cuerpo 72/60 Mfn. 21 kg. 3 A 8 a

Universidad

INICIALES WEISS · ORIGINAL LEGALMENTE REGISTRADO

SERIE I

Cuerpo 36

ABCDEFGHIJKL
PERFUMES

Cuerpo 48

MNOPQRST
SUBLIME

Cuerpo 60

UVWXYZ
PRIMO

FUNDICIÓN TIPOGRÁFICA NEUFVILLE S·A· BARCELONA

SERIE II

Cuerpo 36

A B C D E F G H I J K L
H U P M O B I L E

Cuerpo 48

M N O P Q R S T
D I P L O M A

Cuerpo 60

U V W X Y Z
R U B E N S

SACERDOS INFUNDIT VINUM

Postea aquam miscendam in Calice bene † dicit,
dicens:

DEUS, qui humanae substantiae dignitatem mirabiliter condidisti, et mirabilius reformasti: da nobis per hujus aquae et vini mysterium, ejus divinitatis esse consortes, qui humanitatis nostrae fieri dignatus est particeps, Jesus Christus Filius tuus Dominus noster: Qui tecum vivit et regnat in unitate Spiritus Sancti Deus: per omnia saecula saeculorum. Amen

SACERDOS LAVAT MANUS

id est extremitates digitorum pollicis et indicis,
dicens:

LAVABO inter innocentes manus meas: et circumdabo altare tuum, Domine. **U**t audiam vocem laudis: et enarrem universa mirabilia tua. **D**omine dilexi decorem domus tuae: et locum habitationis gloriae tuae. **N**e perdas cum impiis, Deus, animam meam: et cum viris sanguinum vitam meam. **I**n quorum manibus iniquitates sunt: dextera eorum repleta est muneribus. **E**go autem in innocentia mea ingressus sum: redime me, et miserere mei. **P**es meus stetit in directo in ecclesiis benedicam te, Domine. **G**loria Patri, et Filio, et Spiritui Sancto. **S**icut erat in principio et nunc, et semper, et in saecula saeculorum. Amen

LA VIDA
y las tan emocionantes
AVENTURAS DE
ROBINSON
CRUSOE

Marinero, de York

Que vivió durante veintiocho años
en una pequeña isla desierta
de cerca la costa
de América

Fué el único superviviente
de un velero naufragado, y al fin unos
compatriotas le libertaron de su cautiverio

Relatadas por él mismo

DEL
ANTIGUO
JAPÓN

por
Enrique Nieuland

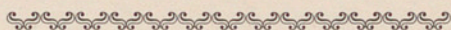
*

SEGUNDO TOMO

*Del Imperio
Romano*

*

BIBLIOTECA INSTRUCTIVA
DE AUTORES CASTELLANOS



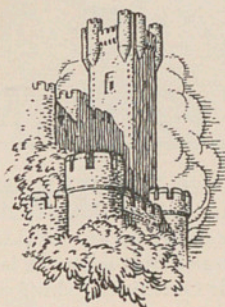
CAPÍTULO I

PRETENDE el Japón poseer una historia verídica a partir del año 650 a. de J. C., fecha del advenimiento al trono imperial de Jimmo, primer soberano humano, que, aunque mortal, era de origen divino y descendiente directo de la Diosa-Sol, la más grande y augusta deidad que gobierna los Cielos. En realidad, es sólo mil años después que comienza lo que propiamente puede llamarse historia, y las tradiciones nacionales que describen los reinados de los primeros soberanos no merecen mayor crédito que los mitos del pueblo nipón en lo que se refiere a la creación del mundo y a la descendencia divina de sus soberanos. Investigaciones modernas nos han demostrado que al principio había dos razas en el Japón; una llamada los habitantes de las cavernas, cuyos únicos vestigios hallados enseñan claramente

ILUSTRACIONES PARA LIBROS

POR
MIGUEL ROLDÁN

Con una Introducción
de Beato Sintés



Estampación a Gran Lujó
por
REINOSA & MORANO, BURGOS
1932

ESTUDIOS PRELIM

EL GRABADO

Antiguamente también se preocupó el aspecto de unas bellas, artísticas de iniciales decoradas, ya con grabados colocados en las páginas o sueltas láminas, habiendo contribuido a

otros eminentes artistas como Dürer, Holbein y Rubens. Actualmente, el libro ilustrado es una de las formas que demuestran el estado de las artes industriales y una de las que mejor dan a conocer los grandes adelantos de los diferentes ramos que el libro comprende, como son: las artes de la estampación, el dibujo, el grabado y también los



Autorretrato de Francisco Goya

ACEVEDO, CRISTÓBAL, *Pintor*. Nació en Murcia en el siglo *xvi*; fué discípulo de Bartolomé Carducho. Algunos de sus cuadros, representando asuntos de la Historia Sagrada, revelaban las cualidades del artista. Destacábase su obra por la corrección del dibujo. El crítico Bermúdez, en su Diccionario, hace gran elogio de este pintor. Láminas 86, 90, 92 134

BECERRA, GASPAR, *Escultor y Pintor*. Nació en 1520 en Baeza y murió en Madrid en 1570. Estudió en Roma, en donde ayudó a Vasari en la pintura de la Sala de la Cancillería. Llegado a España, Felipe II le llamó a su servicio, ocupándole en las obras del Alcázar de Madrid y del Palacio del Pardo. En la escultura sobresalió a los artistas españoles de su época. Entre sus obras destacan un bello crucifijo y un esqueleto esculpido. Láminas 56, 53, 54 218

CAMARÓN, NICOLÁS, *Tallador*. Nació en Huesca en 1692. En 1716 estableció en Segorbe, encargándole el Cabildo la sillería del coro, en la que ejecutó 43 bajos relieves de santos en los respaldos y sillas altas. Labró también el retablo mayor y los dos colaterales de la iglesia de la Compañía de Jesús, de dicha ciudad, y otra obra para la iglesia de Onteniente. Murió en Segorbe en 1767. Láminas 31, 35. 215

ESPINÓS, JOSÉ, *Pintor y Grabador*. Nació y murió en Valencia (1721-1784). Fué discípulo de Luis Martínez y de Evaristo Muñoz. Pintó, para el altar mayor del convento de las servitas de su ciudad natal, una «Virgen de las Angustias» y las figuras de los santos fundadores de aquella Orden. Además, grabó al buril y al aguafuerte algunas de las más admiradas composiciones religiosas. Había reunido una notable colección de estampas y libros, que le proporcionó justa fama. Láminas 36, 38. 132

GALCERÁN, VICENTE, *Dibujante-Tallador*. Nació y murió en Valencia (1726-1788). Estudió bajo la dirección de Ravanals y Rovira. En 1750 marchó a Madrid, ejecutando al poco tiempo, por encargo del Cabildo de Toledo, la restauración de varias planchas remitidas desde Roma por el Cardenal Portocarrero. Individuo de mérito de la Asociación de San Fernando, en 1762. Láminas 45, 46, 20 59

GONZÁLEZ V., ANTONIO, *Pintor español*. Nació en Madrid en Julio de 1723 y murió en dicha capital el 18 de Enero de 1793. En Roma fué el discípulo predilecto de Conrado Giacchino, cuyo estilo imitó y aun superó en algunas de sus obras. Sobresalió como fresquista, sin que desdeñase la pintura al óleo. En 1753, hallándose pensionado en Roma, fué llamado a Zaragoza para pintar la cúpula de la Capilla Angélica del Pilar, y se trajo terminado todo el trabajo preparatorio: los tres bocetos que se conservan en el archivo-museo del Cabildo Metropolitano de Zaragoza, que aun hoy están en todo su notable vigor de colorido. Láminas 32, 14, 15 279, 280

GOYA, FRANCISCO, *Pintor y Aguafortista*. Nació en una aldea de Aragón en 1746 y murió en Burdeos en 1828. Desde su infancia demostró especiales aptitudes para la pintura, con sus borrones y figuras. Para completar los elementos de dibujo que poseía, se trasladó a Zaragoza y luego a Madrid. Después pasó a Roma, donde residió desde 1765 a 1769, adquiriendo gran prestigio y celebridad sus obras de costumbres españolas. De sus grabados al aguafuerte se destacan sus «Caprichos», copia de las corrompidas costumbres de la época, reproducidos con nítida fidelidad por el entonces aguafortista

ARTE ANTIGUO

COLECCIÓN ÚNICA
DE GRABADOS EN DULCE
AGUAFUERTES
GRABADOS EN BOJ
LIENZOS·ACUARELAS
ESCULTURAS

Reproducciones de
GRANDES ARTISTAS
Españoles



TOLEDO 1932
EDICIÓN ESPECIAL DE LA NUEVA ACADEMIA
DE ARTES Y OFICIOS ARTÍSTICOS



Don Ramón viene a buscarme para hacer una excursión a Alcalá. Pero antes de emprender nuestro viaje nos decidimos a tomar café y la imprescindible copita de coñac. Después cogemos un coche que nos lleva a la parada de la diligencia. El viaje, en compañía de otros viajeros, resulta alegre al cruzar la ciudad y sus afueras. Pasamos por muchas calles, unas más bonitas que otras, pero ninguna fea. Se divierte mucho el cochero en dar trallazos, cosa que a mí me molesta. Pasamos luego por campos bien cultivados y fructíferos, que hacen recordar las hermosas campiñas sajonas. El viaje es bastante largo. Unas veces cruzamos terreno llano, otras subiendo y bajando pendientes; al fin el coche se desliza por una cuesta, y al fondo vemos dos torres. A poco aparece una hilera de torres voluminosas; después se ven casas blancas. Nos envuelve una nube de polvo y, dejando la pequeña y ahumada estación al fondo, tomamos una curva en la carretera iluminada por el sol, después otra y llegamos a Alcalá. Resulta un pueblo típico, con casas humildes y habitantes sencillos. La única calle, mal empedrada, termina en una plazuela con unas cuantas palmeras, adornada por un chillón carrito de un vendedor de helado. Yo dibujo este hermoso cuadro. No se ve una mujer, solamente hombres con blusa azul, como los carreteros de Alsacia y del Palatinado, jugando a la baraja. Dibujo rápidamente este grupo. ¡Qué escena para un cuadro! Cezanne lo ha visto y lo llevó al lienzo; pero siempre gusta verlo al natural. Don Ramón ya está en el mostrador de la pequeña fonda, tomando una copa de manzanilla, mientras yo dibujo ante la puerta. Después nos dirigimos a las torres para ver el castillo. Pero yo no pongo gran interés; me fascina el cielo tan puro y transparente, que no me canso nunca de admirar

E. R. WEISS
TRES MESES
EN ESPAÑA

Dibujos y Apuntaciones
de un Pintor



B E R L Í N 1 9 3 2

*La ondulación permanente
y la salud de sus cabellos*



EFIGENIA

Es imposible, para seguir el ritmo de la vida moderna, de ir siempre bien y rápidamente peinada sin una ondulación permanente. La mujer de hoy día ha comprendido esta necesidad y lo que para ella representa tan maravillosa invención. La casa Efigenia, Montalbán 128, ha editado especialmente para usted un pequeño folleto en donde se resume la técnica de la ondulación permanente, el cual se le remitirá gratuitamente

**EFIGENIA, ONDULACIÓN PERMANENTE
MADRID · PARÍS · BUENOS AIRES**

Va llega la Primavera... ¡Renueve su jardín!



Flores alegran la vida. Todas las especies conocidas las hallará en nuestra Casa. Si usted desea convertir su jardín en algo verdaderamente original, que sea fiel expresión de su gusto particular, podemos ofrecerle también una multitud de hermosísimas variedades nuevas, obtenidas por el procedimiento de la hibridación, algunas de las cuales han sido premiadas en diversos certámenes.

Nos permitimos recomendar a la atención de usted una nueva especie de lilas de singular belleza, denominada *Lilium Martagon*, que hemos recibido de España, en donde es muy apreciada. Además, tenemos un completísimo surtido de rosas y árboles de adorno, así como una de las más importantes colecciones de plantas y arbustos de la plena tierra que existen, por lo cual nos hallamos en las mejores condiciones para encargarnos de la creación y restauración de toda clase de Rosaledas y Jardines modernos.

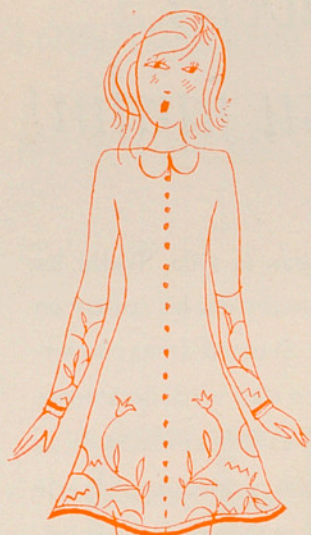
Pídanos el Catálogo de 1932, en donde verá reproducida la Lilium Martagon

GÓMEZ HERMANOS

Camino Burgués, 136

MONTEVIDEO

Avenida Garibaldi, 24



Modernos
Vestidos para Niñas

MALLE

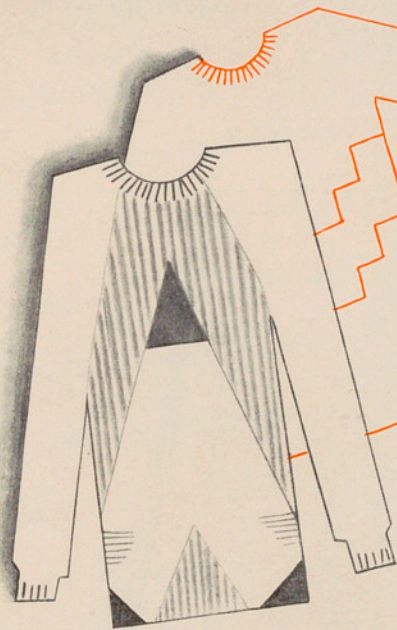
Esperamos su visita

Hortensia Boleda
Modas

Tenemos mucho gusto en invitar a usted a visitar los nuevos salones de nuestra exposición en la Ronda San Pedro 295. En ellos exhibimos una rica colección de bellísimos vestidos para niñas, desde el modelo sencillo al más fino y elegante, de muy gracioso corte y de alta fantasía. Agradeciendo de antemano su visita, nos es grato llamar la atención de usted sobre nuestros vestidos de velvet, en blanco y en colores, todos de refinado gusto.

ALMACENES GINER

NOVEDADES EN JERSEYS FINOS



*de preciosos y extrava-
gantes colores, que por
su muy elegante corte
hacen resaltar las atrac-
tivas líneas de la mujer*

FEDERICO M. RODESNO S.A.

*Avenida de la República Argentina 49-51 * Teléfono 20376*



*Dr. Justo Nogueroles
Magdalena Romeral*

ofrecen su casa

CALERA 75

BURGOS

*Leonardo Quiles
Valentina Sotomayor*

participan a usted su

efectuado Enlace

SEVILLA, MARZO DE 1932

*Nos es muy grato invitar a usted a la Fiesta
de nuestras Bodas de Plata que se celebrará en
Miramar-Hotel, el domingo 3 de Abril* 🌿

GENARO HERRANZ · LUISA ROBLEDO

Poseer un refinado gusto es como tener talento. Ambos no conocen límites de nacionalización, ni admiten definiciones. España, Italia, Francia, Alemania, Inglaterra, todos los países pueden decir que tienen hombres de talento y mujeres de buen gusto. El talento nace con el individuo, el buen gusto también, aunque éste es posible adquirirlo.

Pero una dama distinguida exige el talento en la confección de sus vestidos

a medida. Es por eso

que las señoras de gusto refinado

se visten en

La Ideal

Moda



DEPORTE



ABRIGOS



VESTIDOS



BLUSAS

FIESTAS

y Bailes selectos



en la TERRAZA
RESTAURANT

A CARGO DE LA CÉLEBRE
ORQUESTINA STERLING

*Servicios inmejorables, por cubiertos
y a la carta. Especialidad en Cenas a
la Americana. Salones independientes
con aparatos refrigeradores del aire*


HOTEL VICTORIA

Paseo de José M.^a Pereda, Santander

ROQUE M. SELGAS

Importaciones MONTEVIDEO *Exportaciones*

PLAZA INDEPENDENCIA 48 * TELEGRAMAS: ROQUESELGA




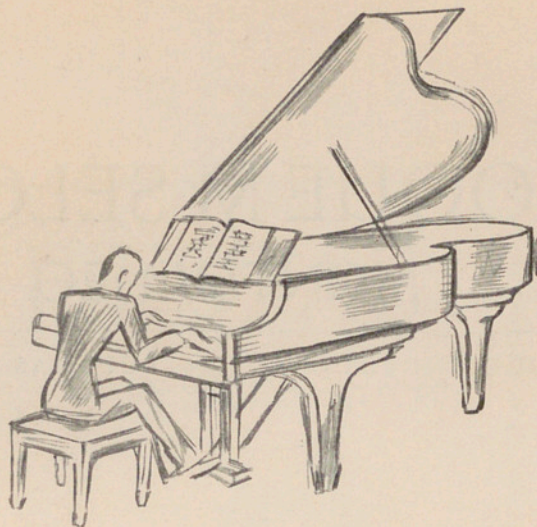
CREMA

Tono Bronceado

JUDITH

Preserva y embellece el Cutis





STEINWAY

EL INSTRUMENTO DE LOS INMORTALES

Todo sentir del alma lo reflejan sus sonidos con infinita delicadeza y fidelidad. Un Steinway induce a su poseedor a confiarle en gratas improvisaciones todas las emociones de su corazón. Fuente inagotable de posibilidades de expresión que realzan las bellezas de una buena obra, encanta el piano Steinway de igual modo a ejecutante y auditorio. Para acompañar la más vigorosa voz masculina y el más delicado canto femenino, el piano Steinway es como creado para ello. Lo mismo si el acompañamiento va marchando a los acordes heroicos de una balada de Loewe, que si en la audición de un canto lírico de Schumann fragantes arpeggios van encaramándose alrededor de la voz de canto, el sonido Steinway constituye siempre un fondo digno del noble canto. La pulsación en este piano no es suave ni fuerte, sino justamente lo preciso, y proporciona al ejecutante la posibilidad de lograr todas las graduaciones dinámicas imaginables del sonido. Por las particularidades de su construcción genial e impecable, la totalidad del mundo musical reconoce hoy día la marca Steinway como la más sublime.

CASA IZABAL, AGENCIA STEINWAY & SONS

BUENSUCESO, 5 · TELÉFONO 14032

INVIERNO VESTIDOS

de fascinadora
elegancia

PARA SOIRÉES, QUE POR
SU ESBELTEZ Y ATRAC-

TIVO ASPECTO JUVENIL
SON DESTINADOS A

LLEVAR LA ALEGRÍA
Y DISTINCIÓN

EN LAS

REUNIONES

BOSQUE

Plaza San Fernando 25, principal · Sevilla





JUNYENT

Exposición de nuevos cuadros de composiciones, dibujos, de aguafuertes, retratos y paisajes originales de Olegario Junyent. Abierta todos los días laborables de 10 a 7 y festivos de 9 a 1

EN LA SALA BUSQUETS

PASEO DE GRACIA, 36

RF-9-8