

AMIGOS DE LOS MUSEOS

**DOSCIENTAS PIEZAS DE
CERÁMICA PERSA**

Catálogo de la Exposición

PALACIO DE LA VIRREINA

Barcelona, abril de 1950

FU-29-34

AMIGOS DE LOS MUSEOS

DOSCIENTAS PIEZAS DE CERÁMICA PERSA

Catálogo de la Exposición



R. 14756

PALACIO DE LA VIRREINA

Barcelona, abril de 1950

BOCIENTAS PIEZAS DE
CERÁMICA PERSA



Casa Provincial de Caridad
Imprenta - Escuela

La exposición de cerámica persa presentada al público de Barcelona por los Amigos de los Museos no debe ser considerada como un inventario, ni aun sucinto, de lo que el genio persa ha sabido crear en este punto desde cinco milenios acá.

Los pocos objetos reunidos en el Palacio de la Virreina se han elegido de una colección particular, constituída hace diez años, en el transcurso de una residencia prolongada en el Irán. La elección es reflejo, no solamente de las preferencias de su autor, como es natural, sino también de las posibilidades ofrecidas por aquella época a los aficionados de antigüedades persas. Motivo por el cual el visitante no encontrará en ella sino un número reducido de alfarería neolítica anterior al primer milenio antes de nuestra era, y, en particular, ninguno de los elegantes cubiletes de Susa con los que, hace cinco mil años, la cerámica persa se abría paso en la historia del arte. Tampoco figura ninguna de las vasijas de barro de las dinastías Sefévidas o Katjar que ponen manchas azul turquesa, tan hermosas en nuestros ajuares modernos, puesto que la colección no alcanza más allá del reino del Sha Abbas I, y que los mencionados objetos son de fecha más tardía.

Pero la mayor decepción del público no prevenido resultará de comprobar que todas las piezas están melladas, pegadas de nuevo y aun completadas o reconstituídas por ingeniosos y hábiles restauradores. El aficionado al arte chino, acostumbrado a satisfacerse únicamente de ejemplares sin defecto, se mostrará entre todos probablemente el más desdeñoso. Sepa, sin embargo, que, salvo algunas piezas recién encontradas en Gurgán (Khorasán) y alguna que otra, gala de las grandes colecciones, existen muy pocas cerámicas iraníes intactas. Si quiere hacerse una idea de aquel arte refinado y tan diverso, orgullo de la Persia pretérita, deberá resignarse a las huellas dejadas por las heridas del tiempo.

La verdad es que el persa — contrariamente a lo que hizo el chino — no ha conservado ni coleccionado las obras de arte heredadas de las épocas que le precedieron. El sentimiento de la no permanencia de las cosas que, en el país de Hafiz y de Omar Khayyam otorgó a los poetas su leitmotiv favorito, estuvo a punto de sentenciar para los artistas su olvido definitivo. Nada en los iraníes, de aquel respeto de la tradición que cuaja a veces el arte chino en fórmulas sacrosantas. El arte persa, por el contrario, abstracción hecha de ciertos caracteres que reflejan el alma nacional, se ha renovado totalmente y más de una vez. Difícil imaginar estilos más diferentes que el Aqueménida y el Sasánida; nada que recuerde menos la alfarería del siglo IX que la del siglo XIII. ¡Resultaría tan vano buscar en tal arte estos retornos hacia el pasado por medio de los cuales el arte chino reconstituye de nuevo, a veces después de varios siglos, el camino ya recorrido: imitación de los bronceos Tcheu en tiempos de los Sung, de los monocromos Sung durante el reinado de Yung-Cheng! En Persia surge una renovación constante de formas y colores, facilitada además por la situación geográfica de la meseta Irania, en la encrucijada de las civilizaciones llegadas de Asia o de la cuenca mediterránea. Unas pocas tendencias subsisten sueltas, como el zoomorfismo, producto de la imaginación de pueblos cazadores y nómadas, el cual, después de haber encontrado en Persia su floración en las épocas Sasánida y Musulmana, vino a inspirar tan profundamente en Occidente nuestras esculturas románicas.

Pero, ¿qué ha heredado la propia Persia de esta producción tan rica y tan variada? Muy poco, en definitiva, si se tiene en cuenta historia tan larga y tan fértil. Los monumentos que permanecieron en pie, tan mutilados a menudo, se reducen a algunas mezquitas revestidas de azulejos esmaltados, cuya frágil condición condena a un lento descascararse. Incluso algunas, de adobe o ladrillo crudo, como las de Abarkuh o de Yezd, no habrían logrado retardar hasta nuestros días su reducción a polvo sin la prodigiosa habilidad de sus arquitectos. Por igual, sin las investigaciones iniciadas desde unos sesenta años por los arqueólogos occidentales, la cerámica irania vendría a ser poco más que un recuerdo. De este arte que constituyó, principalmente del siglo X al XV, una de las maravillas de Persia, en la pasada centuria se poseían solamente algunas imprecisas nociones. Los viajeros europeos del siglo XIX, sin excluir a Gobineau, cuya curiosidad, sin embargo, se mostraba tan vastamente abierta, no le dedican sino raras alusiones. Apenas si se incluían, bajo el vocablo genérico de Rhages, nombre helenizado de Raiy, algunos ejemplares milagrosamente conservados y, sin embargo, dicha cerámica musulmana es un verdadero mundo, cuya riqueza sorprendente nos ha permitido medir las recientes excavaciones.

Por las razones indicadas, el estudio racional de la cerámica persa

empieza apenas. La sequedad de la meseta del Irán, que compensa felizmente la imprevisión de sus habitantes, así como el desplazamiento frecuente de los centros de población, han abierto a la arqueología posibilidades generalmente desconocidas en otros sitios. Pero el campo de exploración es inmenso y la prospección reciente.

En lo concerniente a la Prehistoria, las excavaciones de Susa, de Nahavend, de Damghán, de Raiy y de Kaşan han producido ciertamente resultados importantes. Los principios de la época Neolítica y los de la Edad del Hierro nos son ya pasablemente conocidos. Pero el segundo milenio queda en gran parte aun inexplorado.

Con mayor razón, para la época histórica. Nos encontramos, según parece ser, menos informados acerca de la cerámica Aqueménida, Arsácida o Sasánida que de la de períodos más antiguos de Susa. Ciertamente es que la cerámica se muestra entonces oscurecida por el arte del metal, que, bajo el impulso de ciertas tribus nómadas, tales como los Kasitas, alcanza pronto una perfección jamás igualada por entonces en Asia occidental. Perfección atestiguada, no solamente por los objetos de oro hallados en Persépolis, capital del imperio Aqueménida, sino también por los bronceos rústicos del Luristán. Más tarde, en tiempo de los Sasánidas, tal maestría se expresa de nuevo por medio de las admirables vajillas de plata, ilustradas de escenas cinegéticas o bélicas, orgullo de las grandes colecciones europeas.

Se comprende entonces que la cerámica haya quedado algo relegada por los artistas de las mencionadas épocas. Fué necesario, al parecer, aguardar el auxilio de una influencia extranjera para hacerla salir de este parcial letargo. En el siglo VIII, la gran dinastía china del Tang, que alcanzaba por entonces su apogeo, domina militarmente el Asia central y llega a ejercer su irradiación cultural hasta Persia.

Pero todas estas razones no bastan para explicar nuestra ignorancia relativa en cuanto al desarrollo de la cerámica persa a lo largo de este extenso período de mil quinientos años que separan el reino de Ciro de la dinastía Samánida. Hay que recordar, además, que ninguna búsqueda importante se ha visto realizada en una materia considerada, no sin motivo acaso, como secundaria. Si se piensa en las reservas inmensas de que dispone la arqueología persa, podemos esperar que este hiato quedará algún día colmado.

La mayor parte de la alfarería neolítica expuesta pertenece a una época relativamente cercana, puesto que proviene casi toda de la necrópolis B de Tepe Sialk (Kaşan), que los expertos fechan del siglo XII a XI antes de nuestra era. Persia tenía entonces detrás de sí un pasado ceramístico de más de dos mil años. Pero el arte de este nuevo período demuestra, en relación con las obras precedentes, una gran originalidad.

Contemporáneamente aparecieron las curiosas piezas de largo pico, cuyas formas de bronce se hallan en la civilización contemporánea, o ligeramente posterior, del Luristán.

La originalidad de esta cultura da pie para suponer que se trataba de la aportación de un pueblo recién llegado, último de una serie de emigraciones originarias del Asia septentrional, las cuales, en diferentes épocas del II milenio, invadieron progresivamente la meseta Irania y Anatolia. Después de los Hititas, los Hurritas, los Kasitas y los Mitanis llegan los propios antepasados de los Medos, quienes trajeron, probablemente, a través del Cáucaso, de las estepas de Rusia y de Siberia occidental, esta civilización cuyas vasijas de largo pico son el vestigio. Se establece entonces un feudalismo en la meseta Irania. La división de la sociedad en clases es ya un hecho. Los pueblos se fortifican. Y con las primeras dinastías Medas, Persia franquea el umbral de la historia.

Si las cerámicas de esta época no poseen la variedad y el interés de los bronces del Luristán, no dejan de ser testimonios fehacientes de un incontestable talento creador. Aunque las vasijas se distribuyan en tipos diferentes bien determinados, su forma y su decoración varían de un ejemplar al otro. Los cérvidos de todas clases (íbex, cabras monteses, gacelas) que componen sus motivos principales, son los mismos que podemos admirar en este curioso arte de las estepas que los recién llegados conocieron en sus peregrinaciones a través de las vastas llanuras del Asia septentrional. Arte cuyos eslabones terminales nos han valido, poco más tarde, creaciones tan originales: las del arte escito-sármata al oeste, en contacto con el helenismo; las de los Ordos al este, con contacto con la antigua China. En Persia, la misma fauna ocupará un lugar de honor en la alfarería de la época musulmana, y, más que todo, en la del siglo XV, cuando la conquista Timúrida traerá consigo otra vez la influencia Mogólica.

Pero en los siglos VIII y IX de nuestra era, cuando empieza este gran período de la cerámica persa que se extiende de los Samánidas a los Sefévidas, la técnica y la decoración han cambiado completamente. La primera, como no deja de ser natural después de un plazo de dos milenios, se ha enriquecido considerablemente. En cuanto a la segunda, como lo hemos observado, queda constituida por elementos nuevos, sacados del arte chino de los Tang.

De él proceden directamente estas cerámicas vidriadas, platos o cuencos, que consiguen su efecto decorativo a base de simples manchas coloreadas (siglo IX). Luego, hacia el siglo X, descubrimos el mismo origen en una alfarería blanca bordeada a veces de verde, cuyos dibujos muy sencillos están hechos a base de incisiones. Pero influjos más puramente persas dejan entreverse también, bajo el aspecto de volutas y de adornos Sasánidas en forma de palmeta.

Hacia la misma época surgen, en ciertas regiones de la meseta Irania, escuelas más originales: al este del Kurdistan, la de Garrus, donde se repiten algunos motivos animalísticos, como el águila heráldica que tan larga historia tuvo, o también, en las riberas del Caspio, la escuela de Amul, a la que se deben curiosas estilizaciones y monstruos extraños. En todas las referidas obras, el dibujo muy amplio se inscribe en relieve según una hechura que recuerda la de los esmaltes champlevés y produce una impresión de rudeza, pero también de potencia.

Inversamente, la época siguiente que empieza con el siglo XII en pleno centro de la meseta Irania, y que marca el apogeo de la cerámica persa, se caracteriza por un refinamiento extremo. China no deja ciertamente de inspirar ampliamente dicho arte, pero ella misma ha evolucionado. La China de los Sung era entonces la de las delicadas porcelanas monocromas. Los persas intentan imitarlas, no sin éxitos pasajeros. Si sus celadores, sus Ting-Yao o sus In-Shing, no poseen la translucidez y la pureza de los modelos chinos, sin duda logran rescatar sus imperfecciones con una seguridad de gusto innegable.

Pero no serán las imitaciones, por muy notables, las que consieran a este período su verdadero resplandor. Los ceramistas persas buscan entonces en su fondo propio las fuentes de nuevas inspiraciones. La miniatura se los ofrece, y la obra de los alfareros de la época se cubre de dibujos minuciosos, flores o animales estilizados, escenas de caza o de amor, inspiradas en la literatura persa naciente (cerámica Minai). La cerámica vive un desarrollo hasta entonces desconocido. En toda Persia los centros de producción aparecen, cuyas creaciones guardan el sello original: Raiy, Saveh, Kaşan, Gurgán. Pero no resulta fácil al arqueólogo moderno distinguir la contribución que toca a cada uno. En parte porque nada prueba que las piezas encontradas en un lugar determinado hayan sido creadas en él, pero, además, porque los ceramistas emigraron más de una vez de ciudad en ciudad, llevándose consigo su técnica y su estilo. Sin embargo, en el estado actual de nuestras informaciones, el centro de las de Kaşan parece ostentar, por su técnica, una superioridad incontestable, por lo menos en azulejos de revestimiento vidriados. Entonces aparece esta cerámica de reflejo dorado, que pasaría luego a España y conocería aquí un nuevo arranque.

Después de un amago de eclipse hacia el siglo XIV, debido a las calamidades de los tiempos, la época Timúrida en el siglo XV aporta a la cerámica y a la miniatura persa el estímulo de una inspiración renovada. El centro de la producción para la primera de las mencionadas artes parece haber sido Sultanabad, al oeste de Ispahan. Encontramos en las obras de dichas épocas motivos sacados del arte chino, el Tei-wen o nube estilizada, y el fénix, por ejemplo. Pero la composición, particularmente aquellos planteles de flores para los que los artistas demuestran

su predilección, es típicamente persa. Hace pensar en algunos tapices franceses, tales como el de la Dama del Unicornio, que le son por cierto contemporáneos.

El influjo chino es más manifiesto en la cerámica azul y blanca que nace por entonces a imitación de la porcelana Ming. Los soberanos persas admiran y adquieren estas porcelanas, como lo atestigua el tesoro conservado hasta nuestros días por la mezquita de Ardebil. Los artistas locales, que las pueden contemplar, las imitan o se inspiran en ellas.

Y así, a través de toda la historia de la cerámica persa, como en el arte todo de dicho país, se observan corrientes de inspiración llegadas del este y muy particularmente de China. Influencia dominante que se explica por varias causas: la primera, propia de la cerámica, viene del hecho que China ha sido, durante mucho tiempo y de manera exclusiva, el país de la porcelana, y que, hasta época muy reciente, su maestría técnica en dicho arte no ha sido sobrepasada. Otra razón a la que se alude raras veces es que China, en tiempos de nuestra Edad Media, había alcanzado un nivel de civilización desconocido en Europa. Basta, para cerciorarnos de ello, releer los textos que expresan el asombro de Marco Polo, a pesar de que éste era originario de una de las ciudades más refinadas de Occidente, Venecia, en su descubrimiento del imperio de Catay. Pero el orgullo occidental era tal, que el ilustre viajero murió sin haber podido hacer admitir la veracidad de sus relatos.

A pesar de los adelantos de la arqueología moderna, este desconocimiento del valor de las civilizaciones asiáticas no ha acabado de desaparecer, y un balance sincero e imparcial queda por hacer de todo lo que el arte occidental debe al de Oriente, y en especial a Persia. No le faltaba la razón al célebre arqueólogo francés Dieulafoy, hacia 1910, al anteponer un prefacio enteramente consagrado a este país a su obrita publicada entonces sobre España, en la colección «Ars Una».

El arte bizantino, el arte árabe, nos han escondido por demasia el legado que a través de ellos Persia nos ha transmitido. De ella, en definitiva nos han llegado la cúpula, el arco de herradura, las arquerías ciegas de nuestras iglesias románicas, mucho de la iconografía medieval, la técnica de los metales damasquinados y de los brocados.

Pero esta enumeración significativa no sería completa si no mencionáramos en ella la cerámica. Fué la heredad persa que la España medieval, adelantándose a los demás países de Occidente, recogió e hizo suya gracias a la contribución de su propio espíritu. En las piezas que hoy se exponen, la filiación debe quedar patente para un visitante ilustrado. A él le tocará indagar y definir su huella. En cuanto a nosotros, quedaríamos plenamente satisfechos si esta exposición le hiciera comprender mejor todo el interés de semejante investigación.

CATÁLOGO

ÉPOCA PREHISTÓRICA

1. Vaso de esteatita, decorado con figuras estilizadas de animales, probablemente camellos, separados en dos grupos por una puerta.
Color verde.
Procedencia : Susa.
Época : Hacia la mitad del III milenio a. J. C.
Dimensiones : 0'115 m. de altura.
2. Pesa elamita de alabastro en forma de pato. Color blanco.
Procedencia : Susa.
Época : III milenio a. J. C.
Dimensiones : 0'095 m. de largo por 0'060 m. de alto.
3. Placa elíptica de barro cocido, representando en relieve la diosa de la fecundidad. Este culto indoeuropeo existió en todo el Occidente en una época muy antigua.
Procedencia : Susa.
Época : Principio del II milenio a. J. C.
Dimensiones : 0'160 m. de largo por 0'095 m. de ancho.
4. Jarra de forma esferoide, decorada en zonas con líneas geométricas.
Color gris.
Procedencia : Turang Tepe (Gurgán).
Época : 2500-1500 a. J. C.
Dimensiones : 0'140 m. de altura.
5. Jarra esferoide, en negro, lisa, con brocal troncocónico y pequeña asa.
Procedencia : Región de Ardebil.
Época : 2500-1500 a. J. C.
Dimensiones : 0'200 m. de altura.

6. Jarra grande redondeada, de ancha boca, con asa, decorada en zonas geométricas con líneas negras y fondo rojizo.
Procedencia : Saveh.
Época : 2500-1500 a. J. C.
Dimensiones : 0'350 m. de alto.

7. Ánfora de ancha base y estrecho cuello, decorada de color castaño en dos zonas : en la superior, dibujos geométricos alternando con soles ; en la inferior, escena de caza con representación humana estilizada.
Procedencia : Luristán.
Época : Mitad del II milenio a. J. C.
Dimensiones : 0'100 m. de altura.

8. Vasija cilíndrica, con tres pies y dos asas, pintada a zonas, alternando dibujos geométricos y pájaros sobre fondo blanco.
Procedencia : Nahavend.
Época : Mitad del II milenio a. J. C.
Dimensiones : 0'105 m. de altura.

9. Vasija cilíndrica, con trípode, decorada de color castaño, en zonas de dibujos geométricos sobre fondo blanco.
Procedencia : Nahavend.
Época : Mitad del II milenio a. J. C.
Dimensiones : 0'113 m. de alto.

10. Vasija cilíndrica, con trípode y dos asas, decorada de color castaño sobre fondo blanco.
Procedencia : (?)
Época : Mitad del II milenio a. J. C.
Dimensiones : 0'095 m. de alto.

11. Vasija redondeada, con asa, decorada en zonas, alternando animales y dibujos geométricos. Color castaño rojizo.
Procedencia : (?)
Época : Mitad del II milenio a. J. C.
Dimensiones : 0'155 m. de altura.

12. Tinaja de alabastro, lisa, de forma cónica, con dos pequeñas orejetas de forma de asa y boca con reborde de color blanco. Recuerda las vasijas egipcias.
Procedencia : Susa.
Época : II milenio a. J. C.
Dimensiones : 0'290 m. de alto.

13. Vasija de color gris, con un pico alargado para verter el líquido.
Procedencia : (?)
Época : Final del II milenio a. J. C.
Dimensiones : 0'173 m. de altura.
14. Jarro con pie y asa de color rojizo.
Procedencia : Tepe Sialk (Kašan). Necrópolis A.
Época : Siglo XII-XI a. J. C.
Dimensiones : 0'240 m. de altura.
15. Plato circular, con una asa en forma de cabeza de animal. Tono rojizo.
Procedencia : Tepe Sialk (Kašan). Necrópolis A.
Época : Siglo XII-XI a. J. C.
Dimensiones : 0'245 m. de diámetro.
16. Fragmento de cerámica representando una cabeza de camello (?), de color rojizo.
Procedencia : Tepe Sialk (Kašan). Necrópolis B.
Época : Principios del I milenio a. J. C.
Dimensiones : 0'165 m. de largo.
17. Vasija achatada, con pico vertedor y asa color rojo.
Procedencia : Tepe Sialk (Kašan). Necrópolis B.
Época : Principio del I milenio a. J. C.
Dimensiones : 0'080 m. de altura.
18. Vasija con asa estilizando cabeza de animal. Color gris.
Procedencia : Tepe Sialk (Kašan). Necrópolis B.
Época : Principio del I milenio a. J. C.
Dimensiones : 0'080 m. de altura.
19. Frasco con trípode y asa. Color gris.
Procedencia : Tepe Sialk (Kašan). Necrópolis B.
Época : Principio del I milenio a. J. C.
Dimensiones : 0'085 m. de altura.
20. Vaso con asa, decorado en zonas geométricas con color castaño rojizo sobre fondo blanco.
Procedencia : Tepe Sialk (Kašan). Necrópolis B.
Época : Principio del I milenio a. J. C.
Dimensiones : 0'095 m. de altura.
21. Jarro globular, con pico vertedor y asa, decorado en dibujo geométrico de color castaño rojizo sobre fondo claro. Boca con reborde.
Procedencia : Tepe Sialk (Kašan). Necrópolis B.

- Época : Principios del I milenio a. J. C.
Dimensiones : 0'190 m. de altura.
22. Jarra ovoide, con pico vertedor y asa decorada con dibujos geométricos y dos cérvidos y serpientes estilizadas, de color rojizo.
Procedencia : Tepe Sialk (Kāšan). Necrópolis B.
Época : Principio del I milenio a. J. C.
Dimensiones : 0'205 m. de altura.
23. Jarra globular, con pico vertedor y asa decorada con dibujos geométricos y musmones, de color castaño.
Procedencia : Tepe Sialk (Kāšan). Necrópolis B.
Época : Principio del I milenio a. J. C.
Dimensiones : 0'180 m. de altura.
24. Jarra aplanada, con pico vertedor figurando un animal, con asa y boca en forma de embudo, decorada en marrón con ciervos y dibujos geométricos.
Procedencia : Tepe Sialk (Kāšan). Necrópolis B.
Época : Principio del I milenio a. J. C.
Dimensiones : 0'181 m. de altura.
25. Jarra globular, con pico plano y asa, decorada con dibujos geométricos rojizos sobre fondo más claro.
Procedencia : Tepe Sialk (Kāšan). Necrópolis B.
Época : (?)
Dimensiones : 0'180 m. de altura.
26. Jarra ovoidea, con asa y boca estrecha, decorada en rojo sobre fondo más claro.
Procedencia : Tepe Sialk (Kāšan). Necrópolis B.
Época : Principio del I milenio a. J. C.
Dimensiones : 0'185 m. de altura.
27. Jarra con pico vertedor y asa ; por encima de la boca, otra asa con cabeza de animal estilizado. Decorada con dibujos geométricos de color castaño rojizo.
Procedencia : Luristán.
Época : Principio I milenio a. J. C.
Dimensiones : 0'200 m. de altura.
28. Jarra con pico vertedor y asa triple, con cabeza de bóvido. Adornada con dibujos geométricos de color castaño.
Procedencia : Luristán.
Época : Principio I milenio a. J. C.
Dimensiones : 0'230 m. de altura.

29. Vasiija redondeada, con reborde en la boca, decorada en zonas geométricas, alternando con un friso de cérvidos.
Procedencia : Luristán.
Época : Principio I milenio a. J. C.
Dimensiones : 0'180 m. de altura.

PRIMERA ÉPOCA MUSULMANA

30. Plato con trípode color verde estilo Tang.
Procedencia : (?)
Época : Siglo VIII o IX.
Dimensiones : 0'265 m. de diámetro.
31. Tazón barnizado estilo Tang, decorado en castaño, verde y negro.
Procedencia : (?)
Época : Siglo VIII o IX.
Dimensiones : 0'205 m. de diámetro.
32. Tazón barnizado estilo Tang, decorado en verde oscuro sobre fondo castaño claro.
Procedencia : (?)
Época : Siglo VIII o IX.
Dimensiones : 0'235 m. de diámetro.
33. Tazón barnizado estilo Tang, decorado en verde pálido y castaño.
Procedencia : (?)
Época : Siglo VIII o IX.
Dimensiones : 0'215 m. de diámetro.
34. Tazón barnizado estilo Tang, en verde oscuro.
Procedencia : (?)
Época : Siglo VIII o IX.
Dimensiones : 0'195 m. de diámetro.
35. Tazón barnizado estilo Tang, decorado en tono rojizo sobre fondo amarillento.
Procedencia : (?)
Época : Siglo VIII o IX.
Dimensiones : 0'220 m. de diámetro.
36. Tazón barnizado estilo Tang, decorado en negro sobre fondo amarillento.
Procedencia : (?)
Época : Siglo VIII o IX.
Dimensiones : 0'250 m. de diámetro.

37. Tazón barnizado estilo Tang, decorado en negro y castaño sobre fondo amarillento. Hay unas alas estilizadas y caracteres cúficos.
Procedencia : (?)
Época : Siglo VIII o IX.
Dimensiones : 0'210 m. de diámetro.
38. Tazón barnizado estilo Tang, decorado en negro y castaño sobre fondo amarillento.
Procedencia : (?)
Época : Siglo VIII o IX.
Dimensiones : 0'150 m. de diámetro.
39. Tazón barnizado estilo Tang, decorado en verde sobre fondo rosa pálido.
Procedencia : (?)
Época : Siglo IX o X.
Dimensiones : 0'220 m. de diámetro.
40. Cuenco barnizado estilo Tang, decorado en verde y negro sobre fondo gris.
Procedencia : (?)
Época : Siglo IX o X.
Dimensiones : 0'170 m. de diámetro.
41. Tazón barnizado estilo Tang, decorado en verde y rojo sobre fondo blanco.
Procedencia : (?)
Siglo IX o X.
Diámetro, 0'310 m.
42. Jarra barnizada estilo Tang, decorada en verde, castaño y amarillento.
Procedencia : (?)
Siglo IX o X.
Altura, 0'240 m.
43. Plato con dibujos geométricos y caracteres cúficos, decorado en castaño sobre fondo blanco.
Procedencia : (?)
Siglo VIII o IX.
Diámetro, 0'305 m.
44. Tazón barnizado, con dibujos rojos y azules.
Procedencia : (?)
Siglo IX-X.
Diámetro, 0'190 m.

45. Tazón barnizado, con dibujos en color castaño oscuro y rojizo.
Procedencia : (?)
Siglo IX-X.
Diámetro, 0'195 m.
46. Tazón barnizado blanco, con dibujos esgrafiados de estilo Sasánida.
Procedencia : (?)
Siglo X.
Diámetro, 0'210 m.
47. Tazón barnizado blanco, con dibujos incisos de estilo Sasánida ;
en el centro, un pájaro estilizado.
Procedencia : (?)
Siglo X.
Diámetro, 0'175 m.
48. Plato barnizado blanco, con dibujos esgrafiados representando pá-
jaros.
Procedencia : (?)
Siglo XI.
Diámetro, 0'190 m.
49. Tazón barnizado blanco, con dibujo inciso representando un pájaro.
Procedencia : (?)
Siglo XI.
Diámetro, 0'190 m.
50. Jarra sin barniz, decorada en azul, con arabescos dibujados a pincel.
Procedencia : (?)
Siglo IX.
Altura, 0'225 m.
51. Tazón barnizado rojo y amarillento, con dibujos en cruz (esgra-
fiado).
Procedencia : Garrus. (?)
Siglo X.
Diámetro, 0'185 m.
52. Tazón barnizado rojo, verde y amarillento, con dibujo en cruz,
esgrafiado, representando una trenza.
Procedencia : Garrus.
Siglo XI.
Diámetro, 0'190 m.

53. Tazón decorado en rojo y amarillento, con dibujo en cruz, esgrafiado, representando un águila estilizada.
Procedencia : Garrus.
Siglo XI.
Diámetro, 0'200 m.
54. Plato barnizado, contornos amarillentos y verdes ; dibujos asimétricos incisos representando un monstruo.
Procedencia : Amol.
Siglo XI.
Diámetro, 0'340 m.
55. Plato barnizado de color amarillento y verde, con dibujos incisos representando pájaros muy estilizados.
Procedencia : Amol.
Siglo XI.
Diámetro, 0'290 m.
56. Jarra barnizada, de colores amarillo y verde, con dibujos incisos.
Procedencia : Amol.
Siglo XI.
Altura, 0'160 m.
57. Jarra barnizada, decorada en amarillo y rojo, con dibujos incisos representando flores.
Procedencia : Amol.
Siglo XII.
Altura, 0'300 m.
58. Plato de color azul lapislázuli, con caracteres cúficos en relieve sobre el borde y en el centro.
Procedencia : (?)
Siglo XI-XII.
Diámetro, 0'190 m.
59. Tazón de color lapislázuli, con dibujo inciso.
Procedencia : Kašan.
Siglo XI-XII.
Diámetro, 0'190 m.
60. Jarra de largo y delgado cuello, de color azul, friso de alto relieve con caracteres cúficos y medallones representando pájaros.
Procedencia : Gurgán.
Siglo XI-XII.
Altura, 0'210 m.

61. Azulejo en forma de estrella, barnizado y decorado con follaje en relieve.
Procedencia : Nišapur.
Siglo : Anterior a 1153.
Diámetro, 0'210 m.
62. Jarrita blanca, con asa decorada en relieve, de trazo color azul.
Boca con pico vertedor recordando ciertas jarras chinas de la época Tang.
Procedencia : (?)
Siglo XII.
Altura, 0'130 m.
63. Vaso de color lapislázuli, con friso en relieve, con caracteres cúficos y con motivos florales.
Procedencia : (?)
Siglo XII.
Altura, 0'270 m.
64. Tazón con fondo blanco, decorado con cinco trazos azules y una mancha del mismo color; el contorno recuerda las formas árabes.
Procedencia : Kašan.
Siglo XII.
Diámetro, 0'180 m.
65. Pequeña copa de color blanco, con decoración azul.
Procedencia : Kašan.
Siglo XII.
Diámetro, 0'110 m.
66. Vasija con largo cuello, boca labiada.
Procedencia : Raiy (?)
Siglo XII-XIII.
Altura, 0'260 m.
67. Vasija de color lapislázuli, con asa dividida en zonas en relieve; bajo el vidriado, dibujos negros representando caracteres y dibujos florales.
Procedencia : Kašan.
Siglo XII-XIII.
Altura, 0'300 m.
68. Pequeña figura de león, moteada en azul sobre fondo blanco.
Procedencia : Kašan.
Siglo XII-XIII.
Largo, 0'30 m.; alto, 0'060 m.

69. Tazón de fondo blanco, decorado con trazos azules en forma radial.
Procedencia: Kašan.
Siglo XII-XIII.
Diámetro, 0'200 m.
70. Tazón de fondo blanco, decorado con trazos radiales de color azul en torno a un medallón central.
Procedencia: Kašan.
Siglo XIII.
Diámetro, 0'195 m.
71. Tazón de fondo blanco, decorado con trazos radiales azules, de borde blanco, con friso de caracteres cúficos en relieve en el exterior.
Procedencia: Kašan.
Siglo XIII.
Diámetro, 0'200 m.
72. Tazón de fondo blanco, decorado en trazos radiales azules alrededor de un medallón central.
Procedencia: Kašan.
Siglo XIII.
Diámetro, 0'210 m.
73. Taza con asa, de fondo blanco, con trazos verticales azules.
Procedencia: Kašan.
Siglo XIII.
Diámetro, 0'075 m.
74. Jarrita de color azul, con zonas de pequeño relieve.
Procedencia: Kašan.
Siglo XIII.
Altura, 0'120 m.
75. Fragmento de friso. Sobre fondo de color azul, caracteres árabes de color verde pálido, en relieve, y arabescos florales de color verde oscuro.
Procedencia: Kašan.
Siglo XIII.
Largo, 0'260 m.; ancho, 0'230 m.
76. Azulejo de color lapislázuli, de forma hexagonal irregular; decoración floral en relieve.
Procedencia: Kašan.
Siglo XIII.
Largo, 0'175 m.; ancho, 0'115 m.

77. Azulejo de reflejo metálico y laspislázuli ; en el centro está representado un personaje.
Procedencia : Kašan.
Siglo XIII.
Diámetro, 0'120 m.
78. Ejemplar igual al anterior.
79. Tazón azul con pie trípode, decorado en color rojo y dorado.
Procedencia : Kašan.
Siglo XIII.
Diámetro, 0'100 m.
80. Plato de fondo plano ; centro rosado, azul y verde ; en los bordes, caracteres árabes en relieve.
Procedencia : (?)
Siglo XIII-XIV.
Diámetro, 0'210 m.
81. Gran tazón, de fondo blanco, con segmentos alternos de caracteres árabes y trenzado geométrico ; decoración azul y negra, con ligeros toques en verde.
Procedencia : Sultanabad.
Siglo XIV (principios).
Diámetro, 0'310 m.
82. Azulejo decorado sobre fondo laspislázuli, representando un corzo en medio de follaje.
Procedencia : Sultanabad.
Siglo XV.
Diámetro, 0'130 m.
83. Tazón de cerámica de reflejo metálico, con motivos decorativos sobre zonas blancas, en forma de lóbulos.
Procedencia : (?)
Siglo X.
Diámetro, 0'130 m.
84. Escudilla de cerámica de reflejo metálico, representando un personaje.
Procedencia : Raiy.
Siglo XII.
Diámetro, 0'100 m.
85. Escudilla de cerámica de reflejo metálico, con un personaje encima de un camello.
Procedencia : Raiy o Saveh.

- Siglo XII.
Diámetro, 0'100 m.
86. Tazón de cerámica con reflejo metálico, cincelado imitando ciertas piezas de metal.
Procedencia : Kašan.
Siglo XII-XIII.
Diámetro, 0'150 m.
87. Tazón de cerámica de reflejo metálico, en color verde y decorado con arabescos.
Procedencia : Raiy o Saveh.
Siglo XII-XIII.
Diámetro, 0'190 m.
88. Tazón de cerámica de reflejo metálico, con figuras femeninas y arabescos.
Procedencia : Raiy.
Siglo XII-XIII.
Diámetro, 0'195 m.
89. Tazón de cerámica de reflejo metálico, con figura femenina en el centro y friso de follaje.
Procedencia : Raiy.
Siglo XII-XIII.
Diámetro, 0'190 m.
90. Tazón de cerámica de reflejo metálico, en tono pálido; en el centro, figura femenina, friso con follaje; en el exterior, una inscripción con caracteres árabes.
Procedencia : Raiy o Saveh.
Siglo XII-XIII.
Diámetro, 0'225 m.
91. Plato de cerámica de reflejo metálico azulado, con figuras femeninas y decoración vegetal, alternando con cuatro aspas en forma de cruz.
Procedencia : Raiy.
Siglo XII-XIII.
Diámetro, 0'320 m.
92. Botellita de cerámica de reflejo metálico; friso con motivos animales; en la parte inferior, arabescos.
Procedencia : Raiy.
Siglo XII-XIII.
Altura, 0'140 m.

93. Tazón de cerámica de reflejo metálico realizado en azul. Medallones encuadrando figuras femeninas.
Procedencia: Kašan.
Siglo XIII.
Diámetro, 0'200 m.
94. Tazón de cerámica de reflejo metálico, de tono pálido, realizado en color azul. En el centro, decoración de peces.
Procedencia: Kašan.
Siglo XIII.
Diámetro, 0'210 m.
95. Tazón de cerámica de reflejo metálico. En el centro, decoración floral sobre fondo blanco; en el borde, caracteres cúficos sobre fondo de reflejo. En el exterior, caracteres árabes.
Procedencia: Kašan.
Siglo XIII.
Diámetro, 0'150 m.
96. Plato de cerámica de reflejo metálico (reconstruido con fragmentos de otra pieza). En el centro, combate de Rustán, héroe legendario de Persia.
Procedencia: Kašan.
Siglo XIII.
Diámetro, 0'230 m.
97. Plato de cerámica de reflejo metálico en un tono pálido, realizado en color azul. Arabescos y caracteres árabes.
Procedencia: Kašan.
Siglo XIII.
Diámetro, 0'230 m.
98. Plato de cerámica de reflejo metálico, con dibujos geométricos y arabescos encuadrados en zonas brillantes, sobre las cuales se destacan, en blanco, caracteres árabes.
Procedencia: Kašan.
Siglo XIII.
Diámetro, 0'320 m.
99. Vasija con asa y pequeño cuello decorado a base de pájaros y caracteres árabes.
Procedencia: Kašan.
Siglo XIII.
Altura, 0'180 m.
100. Azulejo de cerámica de reflejo metálico, realizado en azul. Representa dos personajes de tipo mongol dentro de una decoración floral. En los bordes, decoración con caracteres árabes.

- Procedencia: Kašan.
Siglo XIII.
Largo, 0'180 m.; ancho, 0'210 m.
101. Azulejo pequeño, de cerámica de reflejo metálico, decorado con pájaros; friso con caracteres árabes.
Procedencia: Kašan.
Siglo XIII.
Diámetro, 0'145 m.
102. Azulejo de forma octogonal, de cerámica de reflejo metálico, realizado en color azul, representando dos personajes. La decoración de reflejo está casi borrada en algunas partes.
Procedencia: Kašan.
Siglo XIII.
Diámetro, 0'225 m.
103. Azulejo de cerámica de reflejo metálico, realizado en color azul, destacándose un asno dentro de una decoración floral. La inscripción árabe que recorre los bordes está casi borrada.
Procedencia: Kašan.
Siglo XIII.
Diámetro, 0'210 m.
104. Azulejo pequeño, cuadrado, de cerámica con reflejo metálico, representando un pájaro y decoración floral.
Procedencia: Kašan.
Siglo XIII.
Diámetro, 0'950 m.
105. Friso de forma cuadrada, de cerámica de reflejo metálico, realizado en color azul, representando un jinete tirando al arco.
Procedencia: Kašan.
Siglo XIII.
Lado, 0'240 m.
106. Friso rectangular, de cerámica de reflejo metálico, realizado en color azul (fragmento). Representa un pájaro con caracteres árabes ornamentales.
Procedencia: Kašan.
Siglo XIII-XIV.
Largo, 0'290 m.; ancho, 0'400 m.
107. Vasija de color azul turquesa; decoración en relieve representando pájaros y motivos florales; los contornos de estos motivos y los pájaros estaban indicados por finos trazos en rojo, que todavía son visibles.

Procedencia : (?)
Siglo XI-XII.
Altura, 0'175 m.

108. *Dakhl* (recipiente destinado a guardar dinero), de color azul turquesa; cerca del cuello, motivos decorativos en relieve; debajo, igualmente en relieve, caracteres cúficos.

Procedencia : (?)
Siglo XII (?).
Diámetro, 0'185 m.

109. Tazón de color azul turquesa; decoración incisa con caracteres árabes visibles al trasluz.

Procedencia : Kašan.
Siglo XII (?).
Diámetro, 0'190 m.

110. Tazón de color azul turquesa. Decoración compuesta a base de caracteres cúficos y motivos florales incisos.

Procedencia : (?)
Siglo XII-XIII.
Diámetro, 0'200 m.

111. *Dakhl* (recipiente destinado a guardar dinero) de color azul turquesa. Motivos florales realizados por el modelado.

Procedencia : Kašan.
Siglo XII-XIII.
Diámetro, 0'185 m.

112. Azulejo de color azul turquesa, de forma cuadrada (debía servir para tapar un orificio, como indica la anilla central); decoración esgrafiada; motivos florales.

Procedencia : Kašan.
Siglo XII-XIII.
Lado, 0'315 m.

113. Friso de color azul turquesa, representando un animal fabuloso atacando a otro.

Procedencia : Kašan.
Siglo XII-XIII.
Largo, 0'220 m.; ancho, 0'160 m.

114. Azulejo de color azul turquesa, en la parte superior con motivo floral; en la inferior, una esfinge. Líneas irisadas.

Procedencia : Kašan.
Siglo XII-XIII.
Lado, 0'185 m.

115. Tazón hexagonal de color azul turquesa, liso en el interior; exterior, decorado en relieve representando animales enfrentados; debajo, animales persiguiéndose y motivos florales.
Procedencia: Raiy.
Siglo XII-XIII.
Diámetro, 0'175 m.
116. Recipiente en forma de león, de color azul turquesa, con asa.
Procedencia: Kašan.
Siglo XII-XIII.
Largo, 0'150; ancho, 0'060; alto, 0'070 m.
117. Jarra con cuatro asas, de color azul turquesa, con decoración geométrica en relieve recordando cerámica china.
Procedencia: Saveh.
Siglo XII-XIII.
Altura, 0'285 m.
118. Estatuilla de caballero, azul turquesa.
Procedencia: Kašan o Saveh.
Siglo XIII (principios).
Altura, 0'280 m.
119. Gran vasija azul turquesa, con caracteres árabes, destacándose en relieve sobre arabescos incisos. En la parte superior, figuras en relieve.
Procedencia: Kašan.
Siglo XIII.
Diámetro, 0'275 m.
120. Pequeña vasija azul turquesa, con asa y cuello estrecho.
Procedencia: Kašan.
Siglo XIII.
Altura, 0'115 m.
121. Jarra de largo cuello. El flanco está moldeado en facetas.
Procedencia: Kašan.
Siglo XIII.
Altura, 0'225 m.
122. Jarra azul turquesa, con asa representando un animal.
Procedencia: Kašan.
Siglo XIII.
Altura, 0'150 m.
123. Pequeño tazón con cinco pies, de color azul turquesa.
Procedencia: Kašan.
Siglo XIII.
Diámetro, 0'145 m.

124. Tazón, con trípode azul turquesa de tono pálido. Motivos ornamentales en relieve sobre el fondo con trazos dorados.
Procedencia: Kašan.
Siglo XIII.
Diámetro, 0'150 m.
125. Tazón azul turquesa.
Procedencia: Kašan.
Siglo XIII.
Diámetro, 0'135 m.
126. Vaso azul turquesa, de forma ovoide. A los lados, ligeros relieves en segmentos; en el centro, figura de un animal en relieve.
Procedencia: Kašan.
Siglo XIII.
Altura, 0'250 m.
127. Jarra azul turquesa de tono pálido, con pico vertedor; el cuello decorado con motivos geométricos en relieve. Friso de caracteres cúficos y trazos de irisación.
Procedencia: Kašan.
Siglo XIII.
Altura, 0'245 m.
128. Tazón decorado negro y azul sobre fondo blanco. En el centro, un pájaro estilizado; a los lados, líneas azules y blancas.
Procedencia: Saveh o Raiy.
Siglo XII o XIII.
Diámetro, 0'195 m.
129. Mortero, decoración negra y azul sobre fondo blanco. En el exterior, motivos decorativos en relieve (plumas de pavo real y hojas de sauce); en los bordes, caracteres árabes.
Procedencia: Kašan.
Siglo XIII.
Diámetro, 0'155 m.; altura, 0'110 m.
130. Tazón decorado en azul y negro sobre fondo blanco. Decorado con caracteres cúficos en negro. A los lados, palmas separadas por bandas azules; en el exterior, brotes de sauce característicos del estilo de Kašan.
Procedencia: Kašan.
Siglo XIII.
Diámetro, 0'205 m.
131. Tazón decorado en azul y negro sobre fondo blanco, rosáceo. A los lados, dos bandas de caracteres árabes sobre fondo

- blanco y azul ; en el exterior, decoración de brotes de sauce.
Procedencia : Kašan.
Siglo XIII.
Diámetro, 0'215 m.
132. Tazón decorado en azul y negro sobre fondo blanco. En el fondo, un motivo central y alrededor caracteres árabes sobre fondo negro ; a los lados, decoración de palmas, separadas por cuatro bandas de caracteres árabes ; en el exterior, decoración de brotes de sauce.
Procedencia : Kašan.
Siglo XIII.
Diámetro, 0'215 m.
133. Tazón decorado en azul y negro con fondo blanco, bordes verticales y motivos florales en volutas. En el exterior, brotes de sauce.
Procedencia : Kašan.
Siglo XIII.
Diámetro, 0'185 m.
134. Tazón decorado en azul y negro sobre fondo blanco. En el interior, bandas geométricas, alternando con caracteres árabes y arabescos negros ; en el exterior, brotes de sauce.
Procedencia : Kašan.
Siglo XIII.
Diámetro, 0'155 m.
135. Tazón blanco con dibujos azules y negros. Motivos florales en volutas, decorando todo el interior del tazón. En el exterior, motivos alternados.
Procedencia : Raiy.
Siglo XIII.
Diámetro, 0'200 m.
136. Tazón decorado en azul y negro con fondo blanco. En el interior, arabescos ; en el exterior, decoración floral en volutas.
Procedencia : Raiy.
Siglo XIII.
Diámetro, 0'205 m.
137. Jarra de boca ancha con asa redonda. Alrededor del cuello, franjas de caracteres árabes en blanco sobre fondo negro ; a los lados, franjas verticales, alternando con caracteres árabes y palmas.
Procedencia : Kašan.
Siglo XIII.
Altura, 0'130 m.

138. Cuenco en azul sobre fondo blanco con trazos de irisación. En el fondo, figura de un tigre persiguiendo a una gacela, entre decoración vegetal; en el exterior, caracteres árabes blancos sobre fondo azul.
Procedencia: Sultanabad (?)
Siglo XIII-XIV.
Diámetro, 0'175 m.
139. Tazón con dibujo blanco sobre fondo azul. Borde, festoneado. En el fondo, dos armiños entre decoración floral.
Procedencia: Sultanabad.
Siglo XIV.
Diámetro, 0'165 m.
140. Plato decorado en azul sobre fondo blanco. En el centro, un tigre en acecho, entre decoración floral.
Procedencia: Veramin.
Siglo XIV.
Diámetro: 0'340 m.
141. Tazón decorado en azul y negro, con fondo blanco. Borde plano. Motivo rosáceo, cubriendo todo el interior del tazón.
Procedencia: Veramin.
Siglo XIV.
Diámetro, 0'220 m.
142. Vaso cónico de boca ovalada, decorado en negro, esgrafiado sobre fondo verde, palmas y franjas negras.
Procedencia: Kašan.
Siglo XIII.
Altura, 0'130 m.
143. Tazón de fondo verde, decoración negra y azul, borde plano. Segmentos decorados con ramas de sauce separadas por un trazo azul.
Procedencia: Kašan.
Siglo XIII.
Diámetro, 0'200 m.
144. Tazón decorado en negro y azul sobre fondo verde. Decoración de brotes de sauce separados en segmentos por trazos azules.
Procedencia: Kašan.
Siglo XIII.
Diámetro, 0'210 m.
145. Tazón decorado en negro y azul sobre fondo verde. En el interior, arabescos azules moteados en negro; en el exterior, decoración de brotes de sauce.

- Procedencia : Kašan.
Siglo XIII.
Diámetro, 0'200 m.
146. Tazón de forma plana con bordes verticales decorados en negro sobre fondo verde, con caracteres árabes alternando con otros de trazos en zigzag.
Procedencia : Kašan.
Siglo XIII.
Diámetro, 0'130 m.
147. Tazón decorado en negro sobre fondo verde. En el interior, rosetón central y friso delgado en los bordes ; en el exterior, decoración de peces.
Procedencia : Kašan.
Siglo XIII.
Diámetro, 0'160 m.
148. Pequeño tazón verde con bordes negros. En el centro, color negro.
Procedencia : Kašan.
Siglo XIII.
Diámetro, 0'080 m.
149. Pequeña jarra, decoración negra y azul sobre fondo verde, con un friso de pájaros sobre el cuello. En la parte inferior, friso de hojas de sauce.
Procedencia : Kašan.
Siglo XIII.
Altura, 0'085 m.
150. Pequeña escudilla achatada ; cerámica verde con decoración negra.
Procedencia : Kašan.
Siglo XIII.
Altura, 0'055 m.
151. Tazón con decoración verde sobre fondo negro, bordeado por una cenefa formada por algunos trazos verdes, que recubren el interior de la vasija.
Procedencia : Kašan.
Siglo XIII.
Diámetro, 0'205 m.
152. Tazón con decoración verde sobre fondo negro.
Procedencia : (?)
Diámetro, 0'095 m.
153. Pequeño vaso decorado de verde sobre fondo negro ; friso de caracteres árabes.

- Procedencia: Kašan.
Siglo XIII.
Altura, 0'150 m.
154. Tapadera con decoración negra en relieve sobre fondo verde. En el interior, motivos florales de rosas.
Procedencia: Kašan.
Siglo XIII.
Diámetro, 0'165 m.
155. Vaso con decoración verde sobre fondo negro; el cuello está formado. Trazos verdes sobre el lado y alrededor del cuello.
Procedencia: (?)
Siglo XIII.
Altura, 0'155 m.
156. Pequeño tazón con decoración negra sobre fondo verde: trazos de irisación; el interior está salpicado de manchas negras.
Procedencia: Raiy o Saveh.
Siglo XIII.
Diámetro, 0'135 m.
157. Tazón con decoración negra sobre fondo verde; en el fondo, motivos florales.
Procedencia: Sultanabad.
Siglo XIV (?).
Diámetro, 0'205 m.
158. Tazón de cerámica blanca con decoración incisa.
Procedencia: Kašan (?).
Siglo XII.
Diámetro, 0'150 m.
159. Tazón blanco amarillento, con un borde azulado. Decoración floral incisa en el interior.
Procedencia: Kašan.
Siglo XII-XIII.
Diámetro, 0'215 m.
160. Tazón blanco amarillento, decorado con motivos florales en relieve.
Procedencia: Kašan.
Siglo XII-XIII.
Diámetro, 0'195 m.
161. Plato de cerámica blanca, con algunos bordes ligeramente festoneados. Recuerda las porcelanas cuarteadas chinas de la dinastía Sung.

- Procedencia : Kašan.
Siglo XII-XIII.
Diámetro, 0'155 m.
162. Vasito de cerámica blanca.
Procedencia : (?)
Siglo XIV-XV.
Altura, 0'115 m.
163. Tazón de color verde ; los lados, en relieve ; la decoración interior, imitada de los tazones chinos de la época de Sung.
Procedencia : (?)
Siglo XIII.
Diámetro, 0'215 m.
164. Tazón pequeño azul.
Procedencia : Kašan.
Siglo XII-XIII.
Diámetro, 0'115 m.
165. Pequeño tazón de color de rosa.
Procedencia : Kašan.
Siglo XII-XIII.
Diámetro, 0'115 m.
166. Tazón decorado en azul verdoso sobre fondo blanco. Dibujo con trazos rojos ; el motivo central representa una rama de loto y dos peces.
Procedencia : Kašan.
Siglo XIII.
Diámetro, 0'215 m.
167. Vasito con decoración de peces negros sobre fondo verde pálido.
En el cuello, una franja de colores azul y violeta.
Procedencia : Kašan.
Siglo XIII.
Altura, 0'075 m.
168. Vasito policromado *minai*.
Procedencia : Kašan.
Siglo XIII.
Altura, 0'055 m.
169. Fragmento de cerámica policromada *minai*.
Procedencia : Kašan.
Siglo XIII.
Dimensiones, 0'035 por 0'030 m.

170. Ejemplar igual al anterior.
Dimensiones, 0'100 por 0'075 m.
171. Ejemplar igual al n.º 169.
Dimensiones, 0'080 por 0'075 m.
172. Tazón con decoración policromada *minai*, representando dos caballeros; en el centro, un árbol; un tercer personaje, a la derecha, y unos pájaros. Friso de caracteres árabes. En el interior, otros caracteres árabes.
Procedencia: Kašan.
Siglo XIII.
Diámetro, 0'195 m.
173. Tazón con decoración policromada *minai*. En el fondo, entrelazados, rojo, verdes y azul formando franjas; en el borde, franja de caracteres árabes en relieve, con trazos dorados.
Procedencia: Saveh.
Siglo XIII.
Diámetro, 0'165 m.
174. Tazón con bordes verticales, decoración policromada *minai*. En el centro, tres personajes, pájaros y plumas de pavo real. Friso con decoración al estilo de Saveh.
Procedencia: Saveh.
Siglo XIII.
Diámetro, 0'145 m.
175. Tazón con bordes verticales, con decoración policromada *minai*, franja de arabescos rojos, verdes y marrón. Friso de dibujo geométrico. En el interior, friso de caracteres árabes.
Procedencia: Saveh.
Siglo XIII.
Diámetro, 0'160 m.
176. Tazón con decoración policromada *minai*; entrelazado de color rojo, verde o gris.
Procedencia: Saveh.
Siglo XIII.
Diámetro, 0'225 m.
177. Tazón con decoración policromada *minai*. En el centro, caballero con halcón. Decoración floral azul y verde.
Procedencia: Saveh.
Siglo XIII.
Diámetro, 0'200 m.

178. Tazón con decoración de arabescos verdes y azules, bordeados de caracteres cúficos.
Procedencia: Kašan o Saveh.
Siglo XIII.
Diámetro, 0'215 m.
179. Tazón con decoración azul, verde o negra. Segmento de motivos ornamentales, alternando con otros que llevan caracteres árabes.
Procedencia: Sultanabad.
Siglo XIV.
Diámetro, 0'205 m.
180. Tazón con dibujos blancos, en relieve, sobre fondo gris y verde.
Procedencia: Sultanabad.
Siglo XIV.
Diámetro, 0'200 m.
181. Plato con decoración blanca, verde, azul y negra; en el fondo, una pareja de gamos sobre fondo de follaje. En los bordes, motivos ornamentales.
Procedencia: Sultanabad.
Siglo XIV.
Diámetro, 0'340 m.
182. Plato con decoración azul, verde y negra; en el fondo, perro persiguiendo un gamo; sobre los bordes, paneles con representaciones.
Procedencia: Sultanabad.
Siglo XIV.
Diámetro, 0'035 m.
183. Tazón azul y pardo; franja, en el centro, con motivos florales.
Procedencia: Veramin.
Siglo XIV.
Diámetro, 0'160 m.
184. Tazón policromado, en el cual la decoración está en parte borrada o tapada por las irisaciones. En la parte superior, pintura blanca, roja y oro sobre el esmalte. Dibujos geométricos separados por cuatro sectores que parten del centro.
Procedencia: Kašan.
Siglo XIII.
Diámetro, 0'190 m.
185. Jarrita con asa; lados con ligero relieve.
Procedencia: Raiy o Saveh.
Siglo XIII.
Altura, 0'085 m.

186. Jarra con asa y vertedor, con irisaciones azuladas.
Procedencia: Saveh o Raiy.
Siglo XIII.
Altura, 0'230 m.
187. Tazón con irisaciones azuladas.
Procedencia: Kašan.
Siglo XIII.
Diámetro, 0'190 m.
188. Candil con irisaciones verdosas.
Procedencia: (?)
Siglo XIII.
Altura, 0'085 m.
189. Plato con irisaciones de tonalidades verdosas y rosadas.
Procedencia: Sultanabad.
Siglo XIV.
Diámetro, 0'320 m.
190. Jarra irisada.
Procedencia: Sultanabad.
Siglo XIV.
Altura, 0'285 m.
191. Bote de farmacia con irisaciones azuladas.
Procedencia: Sultanabad.
Siglo XIV.
192. Jarra de largo cuello, con asa, cubierta de irisaciones verdosas; la decoración es a base de flores en relieve, repartidas en segmentos verticales.
Procedencia: Sultanabad.
Siglo XIV.
Altura, 0'260 m.
193. Tazón casi completamente irisado; en el fondo aparece una cierva del mismo estilo que la del n.º 181.
Procedencia: Sultanabad.
Siglo XIV.
Diámetro, 0'220 m.

ÉPOCA SEFÉVIDA

194. Tazón azul y blanco; en el centro, animal fantástico y pájaro estilizado; alrededor y en el interior, friso ornamental inspirado en motivos chinos de la época Ming.

- Procedencia : (?)
Siglo xv o xvi.
Diámetro, 0'200 m.
195. Vaso azul y blanco ; pájaros en una decoración rocosa. Estos temas y los frisos del pie y del cuello están inspirados en la decoración de cerámicas chinas de la época Ming.
Procedencia : (?)
Siglo xv o xvi.
Altura, 0'235 m.
196. Vaso con cuatro bocas ; azul, verde y blanco ; la forma y el color ya no recuerdan los modelos chinos, que son el origen de la cerámica azul y blanca.
Procedencia : (?)
Siglo xvi.
Altura, 0'265 m.
197. Tazón azul y blanco ; en el interior, pájaros dentro de una decoración de flores y de rocas ; en el exterior, recuadros conteniendo decoración floral.
Procedencia : (?)
Siglo xvi.
Diámetro, 0'065 m.
198. Plato azul y blanco. Decoración floral dispuesta ocupando todo el fondo ; friso compuesto del mismo motivo en los bordes.
Procedencia : (?)
Siglo xvi.
Diámetro, 0'235 m.
199. Recipiente de cerámica vidriada de color berenjena.
Procedencia : (?)
Siglo xvi.
Altura, 0'110 m.
200. Fragmento de azulejo, con una cabeza de mujer en color violeta y negro.
Procedencia : Tipo de cerámica llamado de Kubachi, nombre del pueblo caucásico donde las primeras piezas fueron encontradas ; el verdadero origen es desconocido.
Siglo xvii.
Dimensiones, 0'120 por 0'110 m.

ILUSTRACIONES

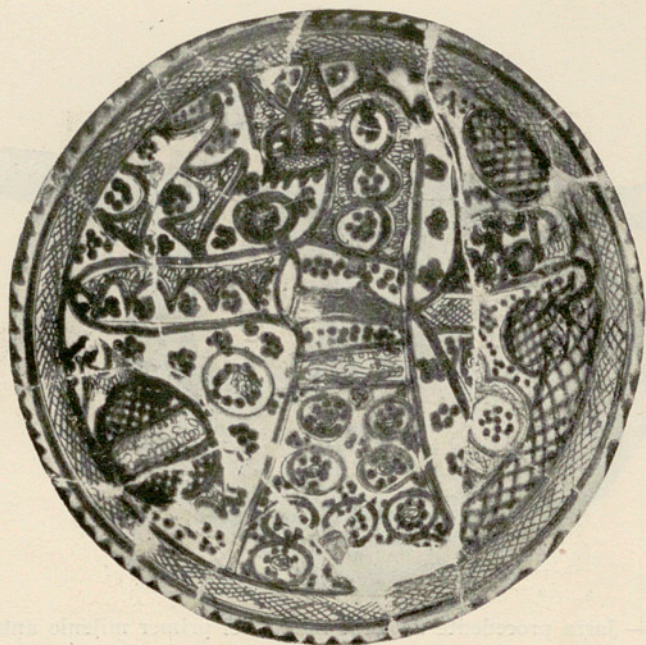
INSTITUCIÓ



N.º 24. — Jarra procedente de Tepe Sialk, del primer milenio antes de J. C.



N.º 29. — Vasija procedente de Luristán, del primer milenio antes de J. C.



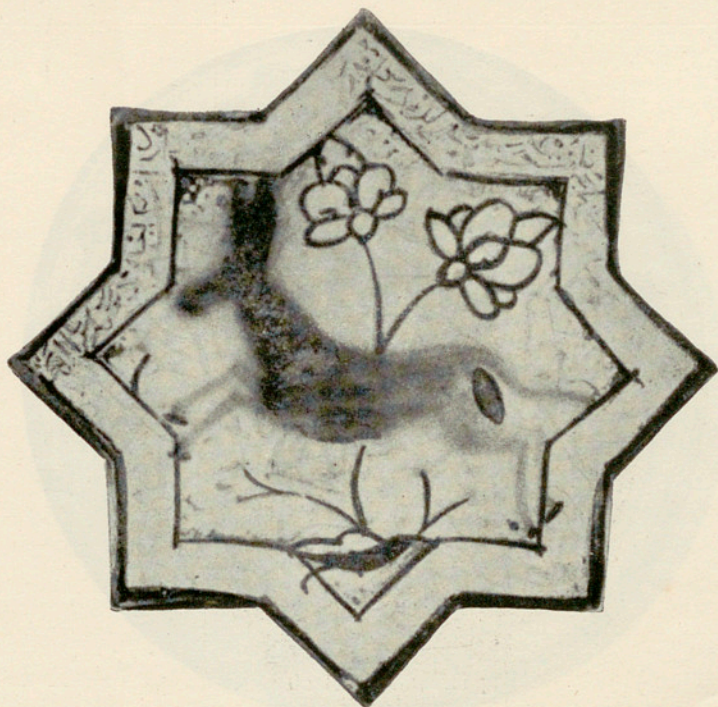
N.º 54. — Plato procedente de Amol, del siglo XI.



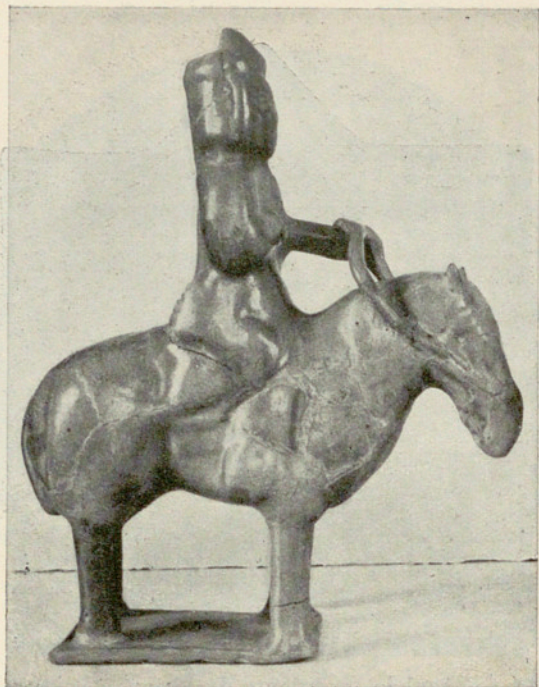
N.º 99. — Vasija procedente de Kašan, del siglo XIII.



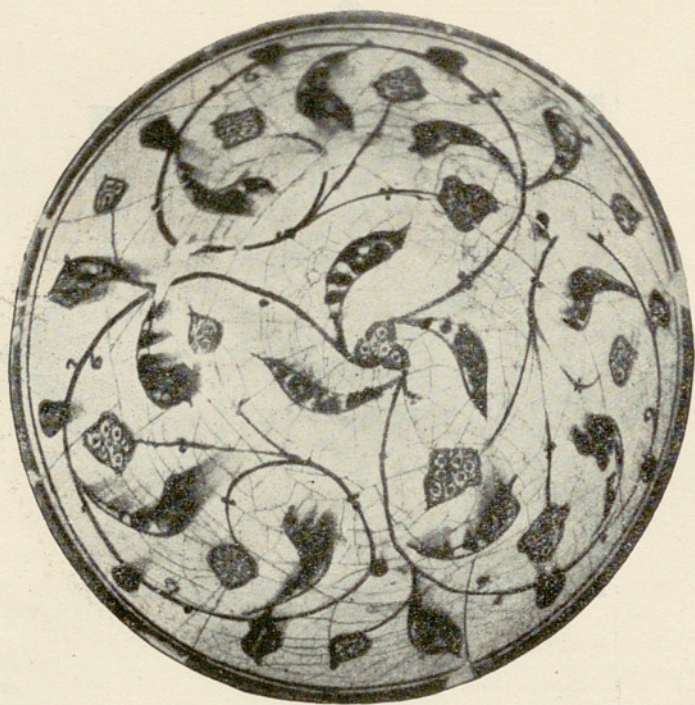
N.º 100. — Azulejo procedente de Kašan, del siglo XIII.



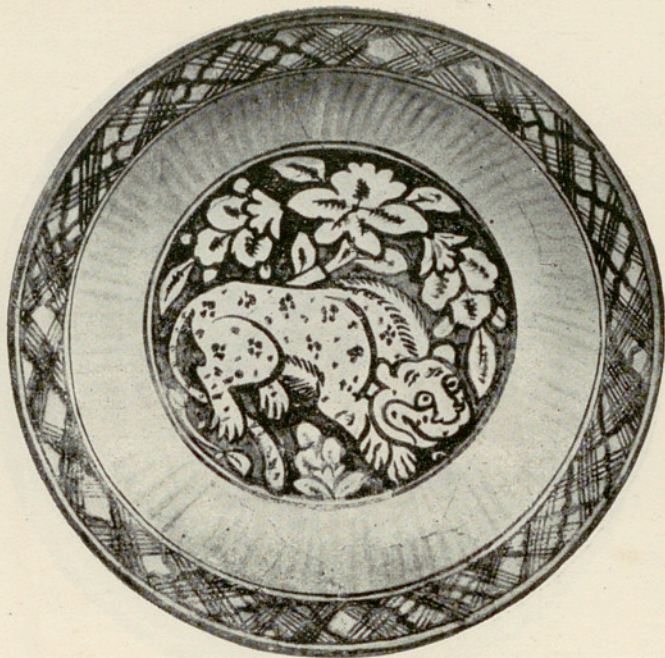
N.º 103. — Azulejo procedente de Kašan, del siglo XIII.



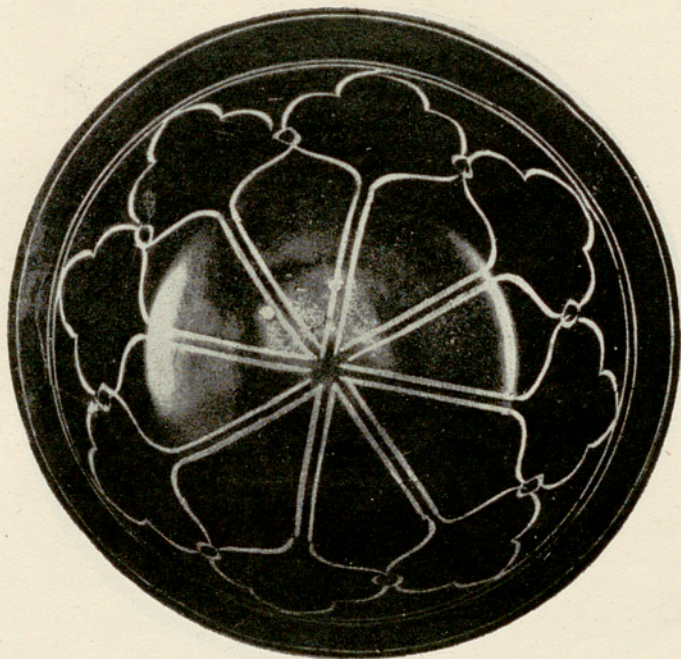
N.º 118. — Estatuilla procedente de Kašan o Saveh, del siglo XIII.



N.º 135. — Tazón procedente de Raiy, del siglo XIII.



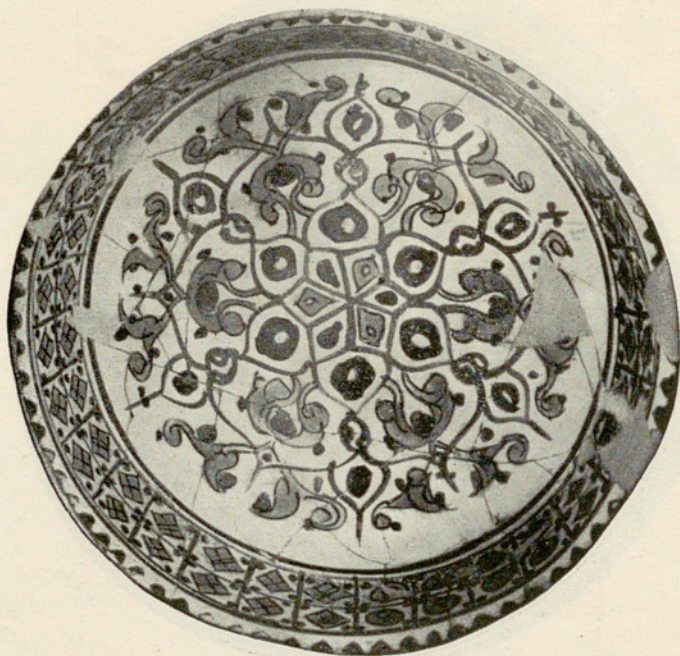
N.º 140. — Plato procedente de Veramin, del siglo XIV.



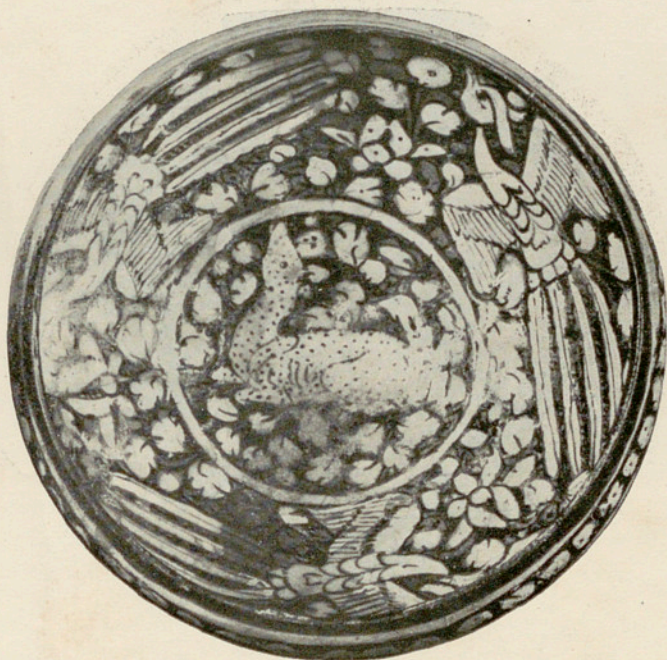
N.º 152. — Tazón con decoración verde sobre fondo negro.



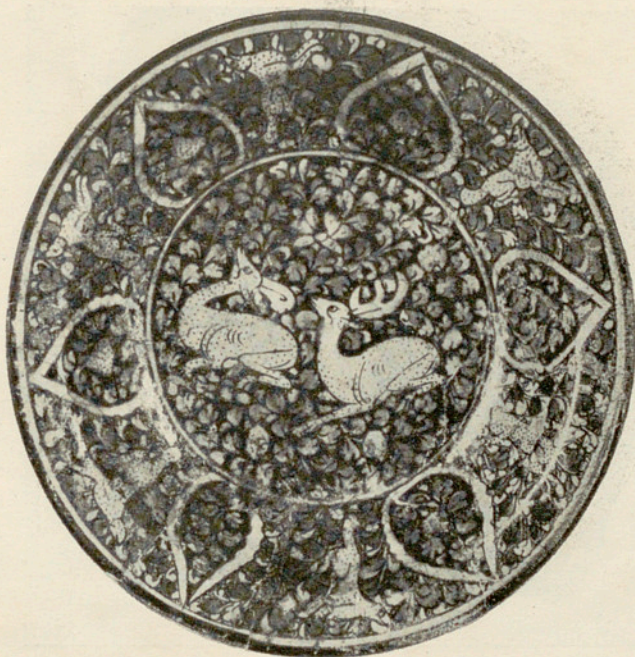
N.º 172. — Tazón procedente de Kašan, del siglo XIII.



N.º 175. — Tazón procedente de Saveh, del siglo XIII.



N.º 180. — Tazón procedente de Sultanabad, del siglo xiv.



N.º 181. — Plato procedente de Sultanabad, del siglo xiv.



N.º 195. — Vaso con decoración de influjo chino, del siglo xv o xvi.



N.º 200. — Fragmento de azulejo del tipo de la cerámica de Kubachi, del siglo xvii.

FU-29-34

Casa Provincial de Caridad
Imprenta - Escuela