

FELIPE MATEU Y LLOPIS

LAS MEDALLAS
CERVANTINAS

Separata del CATÁLOGO
DE LA EXPOSICIÓN DE ICONOGRAFÍA CERVANTINA

BARCELONA, 1944

aridad
scuela

961

FU-33-63

LAS MEDALLAS CERVANTINAS

FELIPE MATEU Y LLOPIS

LAS MEDALLAS CERVANTINAS

Separata del CATÁLOGO
DE LA EXPOSICIÓN DE ICONOGRAFÍA CERVANTINA



BARCELONA, 1944

Las Medallas
Cervantes

1880
1881
1882
1883

No podían dejar de tener expresión en la más noble y perenne manifestación del grabado en relieve cual es la medalla, los homenajes dedicados a Cervantes con diverso motivo, trascendiendo a estos pequeños monumentos artísticos las interpretaciones iconográficas del autor del *Don Quijote*.

Desde el Renacimiento hasta nuestros días, los medallistas no han cesado de retratar personajes, directamente o a través de otras producciones artísticas; en el primer caso, de gran valor documental e iconográfico, se produjeron aquellas magníficas obras italianas de los siglos xv y xvi, que hicieron famosos el buril del Pisanello en la Corte del rey Magnánimo, o el de los Trezzo y los Leoni en la de Carlos I y Felipe II, o ya del siglo siguiente, el xvii, cuando alcanzara este arte en Francia, Alemania y los Países Bajos, las más fieles expresiones del detalle, no solamente iconográfico, sino de las diversas representaciones y alegorías, alusivas, por ejemplo, a campañas o victorias.

Las medallas cervantinas se hallan en el segundo de los casos mencionados; sus autores no pudieron retratar directamente y, en consecuencia, su valor iconográfico no puede ser tenido en cuenta si se desea fijar la fisonomía exacta y los caracteres físicos del personaje representado.

Si los medallistas de los siglos xv, xvi y xvii retrataron reyes y personajes españoles, no puede decirse, sin embargo, que la medalla hubiera alcanzado entre nosotros la profusión que logró en el siglo xviii, en que el arte del grabado para aplicarlo a la acuñación en relieve tiene cultivadores tan ilustres como Peleguer, Jerónimo A. Gil o T. F. Prieto, por citar algunos hombres bien conocidos que habían de producir obras famosas. En dos direcciones principalmente se manifiesta entonces el trabajo de los medallistas: abriendo troqueles para medallas de procla-

maciones y juras reales, muy próximas al arte estrictamente monetario, y labrando cuños para celebrar otros acontecimientos relacionados con las personas reales, conmemoraciones de batallas, tratados y alianzas y diversos temas semejantes. Pero entonces, en la centuria décimooctava, cuando el grabado de los medallistas llega a su punto culminante entre nosotros, la iconografía de Cervantes no trascendió a la medalla por no ser el momento en que ésta recogiera los retratos de literatos o artistas todavía no en el apogeo de la general estimación y en el más amplio dominio del público y vulgarización de su personalidad.

Cervantes no pasa a la medalla hasta tiempos relativamente recientes, cuando, siguiendo el espíritu de la época, se conmemoraba en el bronce acuñado todo acontecimiento artístico o literario, los centenarios que comenzaban a ser celebrados o la inauguración de obras públicas, descubrimientos científicos o aperturas e inauguraciones de exposiciones y congresos.

Dos fechas principalmente dan lugar a la acuñación de medallas cervantinas en lo que va del presente siglo: el año 1905, en que se cumplió el tercer centenario de la publicación del *Quijote*, y el 1916, en que se contó también el tercer centenario de la muerte de Cervantes. La guerra que azotaba al mundo, y particularmente a Europa, impidió la celebración universal de tan marcada fecha. No obstante, de una y otra quedaron obras suficientes para constituir estos dos grandes grupos que con las medallas cervantinas pueden ser formados. Pero el origen de éstas arranca del siglo XIX, primero, de la Serie Numismática Universal, editada por Durand en 1818; de la Sociedad de Numismática de Madrid, en 1835, y luego, de aquellos momentos en que los progresos y adelantos de la técnica quedaban perpetuados en el bronce de las medallas, como en 1871, cuando al celebrarse la invención de la fototipografía se reproducía la edición del *Don Quijote* de 1605 por el nuevo sistema, se quiso también dejar grabado en una medalla semejante acontecimiento, al que el Ateneo Barcelonés y la Real Academia de Buenas Letras dieron todo el realce que merecía.

Propiamente en este Apéndice, al erudito y documentado estudio que de los retratos de Cervantes hace don Juan Givanel Mas, ilustre conservador de la Sección, no deberían figurar sino aquellas medallas que presentan la efigie del insigne autor del *Don Quijote*; pero por no dejar extravagantes las demás piezas referentes a un tema cervantino, cual fué la conmemoración del tercer centenario del *Quijote*, que no ostentan el busto o retrato de su autor, sino las figuras de sus protagonistas, se ha creído más conveniente incluir estas últimas también en este lugar, formando con todas un primer ensayo de catálogo de medallas cervan-

tinias, que no sabemos que hasta la fecha haya sido hecho, fuera del *Catálogo* de A. Vives, de la Colección de la Real Biblioteca.¹

En la descripción de todas ellas, que va a continuación, se observa un orden cronológico según la fecha de acuñación o labra de las medallas.

1. *Catálogo de la Real Biblioteca. Medallas de la Casa de Borbón, de don Amadeo, del Gobierno Provisional y de la República Española*, por Antonio Vives. Madrid.

1. — *Anverso*: Busto de Cervantes, a la izquierda. Leyenda circular : MICHAEL CERVANTES SAAVEDRA. Debajo del busto : GAYRARD F., nombre del grabador, y FECIT.

Reverso: En el campo de la medalla, en nueve líneas : NATUS | COMPLUTI | IN HISPANIA | AN.M.D.XLVII. | OBIIT | AN.M | DC | XVI. De menor tamaño : SERIES NUMISMATICA UNIVERSALIS VIRORUM ILLUSTRUM | MDCCC.XVIII. Junto al borde inferior : DURAND EDIDIT.

Flan circular. Bronce. Acuñada. Módulo, 41 mm. Peso, 35 gr. Museo Arqueológico Nacional. Madrid. No se reproduce.

2. — Los mismos tipos y leyendas ; fecha M D CCC XIX.

Publicada en VIVES, *Medallas*, n.º 734, pág. 366, lám. LXIII, n.º 2.

3. — Los mismos tipos y leyendas ; fecha M D CCC XXI. Museo Arqueológico Nacional. Madrid. Otro ejemplar en *Catálogo de la Colección de Monedas y Medallas de Manuel Vidal Quadras y Ramón de Barcelona*, tomo IV, n.º 14228.

4. — *Anverso*: Dos figuras femeninas de frente, con manto y túnica, coronando el busto de Cervantes, que está sobre un pedestal, en cuyo dado se lee : MIGUEL DE CERVANTES. A derecha e izquierda, respectivamente, junto a las figuras, una máquina fotográfica y una prensa ; al lado de ésta, unos libros. En el exergo, J. ESCRIU, nombre del grabador. Leyenda circular : INAUGURACION DE LA FOTO-TIPOGRAFIA.

Reverso: Ocupando todo el campo de la medalla, la siguiente inscripción : CERVANTES | DIO A LUZ EN 1605 | LA PRIMERA EDICION DE DON QUIJOTE | A LOS 200 AÑOS SOLO QUEDABAN | DOS EJEMPLARES EN ESPAÑA, | SE INVENTA E INAUGURA EN ELLA, | LA FOTO-TIPOGRAFIA | REPRODUCIENDO EN FACSIMILE | 1605 COPIAS PARA ESPAÑA | Y MIL PARA LAS DEMAS NACIONES. | LOOR AL AUXILIO DE LOS CERVANTISTAS. | ANTE LA ACADEMIA DE BUENAS LETRAS | Y EL ATENEO BARCELONES | SE PRINCIPIA LA IMPRESION | E INUTILIZAN LAS PLANCHAS | ABRIL DE 1871-72.

En el canto : RFEJ E HIJOS (fundidores) ; J. ESCRIU (grabador).

Flan circular. Bronce. Acuñaada. Módulo, 53 mm. Ejemplar del Museo Municipal de Barcelona. Otro en VIVES, *Medallas*, n.º 455, págs. 214 y 215, lám. XXVII, n.º 3.

5. — *Anverso*: Busto de Cervantes con gola, hacia la izquierda. M. DE CERVANTES SAAVEDRA. N. EN MADRID A. 1543. M. EN MADRID A. 1615.

Reverso: GLORIA DE ESPAÑA ADMIRACION DE EUROPA. Representación de la escena de la Condesa Trifaldi y su escudero, arrodillados ante Don Quijote; detrás, Sancho Panza (*Quijote*, parte segunda, cap. XXXVII). Debajo, a manera de exergo: SOC. NUMISMATICA M. A. 1835.

Bronce, 36 mm. de diámetro. Fundida. No citada por VIVES en *Medallas*. Museo Arqueológico Nacional. Madrid.

6. — *Anverso*: Busto de Cervantes, de medio perfil. A la izquierda, LA | PLATA, y a la derecha, A | CERVANTES.

Reverso: Escudo de la República Argentina. Debajo, REPUBLICA ARGENTINA | 1604 20 DICIEMBRE | 1904.

Redondeada, de forma irregular. Módulo, 28 x 30 mm. Metal blanco. Acuñaada. Colgante. No citada por VIVES en *Medallas*. Ejemplar del Museo Arqueológico Nacional; citado, en su *Guía del Salón de Numismática*, por I. CALVO y C. M. DEL RIVERO, pág. 355.

7. — *Anverso*: Busto de Cervantes a la izquierda, de medio perfil. A la izquierda, CHACABUCO, y a la derecha, A CERVANTES.

Reverso: Escudo de la República Argentina. Rodeándolo: REPUBLICA ARGENTINA 1605. 7 DE MAYO .1905. Debajo: GOTUZZO, firma del grabador.

Redondeada, de forma ondulada. Acuñaada en los talleres de Gotuzzo, de Buenos Aires.

Publicada en *La Ilustración Artística*, n.º 1226, de 1905, págs. 422 y 423, donde se reseña la fiesta celebrada en la ciudad de Chacabuco, el 7 de mayo de 1905, en la que se colocó un busto de Cervantes, obra del escultor don Torcuato Tasso. No citada por VIVES en *Medallas*.

8. — *Anverso*: Busto de Cervantes, de medio perfil. A la izquierda: CENTRO CERVANTES. A la derecha: AL AUTOR | DEL | QUIJOTE.

Reverso: Liso, sin trabajo alguno.

Redondeada, de forma irregular. Módulo, 30 x 27 mm. Metal blanco. Acuñaada. Colgante. Inspirada en el número anterior.

Ejemplar de la Biblioteca Central. No citada por VIVES en *Medallas*.

9. — *Anverso*: Busto de Cervantes, de perfil, a la izquierda, debajo T. Z., del grabador. Leyenda: FILIPINAS A CERVANTES.

Reverso: EN EL III CENTENARIO | DE LA | PUBLICACIÓN | DEL | QUIXOTE. | MCMV. Las cuatro primeras palabras en la orla, las cinco siguientes distribuidas en tres líneas y el numeral en la parte correspondiente al exergo. Módulo,

38 mm. Circular. Bronce. Ejemplar del Museo Biblioteca Balaguer, de Villanueva y Geltrú.

Citada en el *Catálogo Sumario del Museo Arqueológico Nacional. Guía del Salón de Numismática*, por I. CALVO y C. M. DEL RIVERO. Madrid, página 355.

10. — *Anverso*: Anepígrafe. Busto de Cervantes, de medio perfil, a la izquierda, dentro de un cuadro que ocupa la parte derecha; en el campo, llenando la izquierda, rama de laurel.

Reverso: Anepígrafe. Don Quijote y Sancho en la escena de los molinos de viento.

Plaqueta labrada en Buenos Aires, en 1905, por el orfebre A. Costa Huguet. Publicada en *España. Revista de la Asociación Patriótica Española*. Buenos Aires, 1905, año II, n.º 90, pág. VII, en un anuncio en el que se lee: «A. Costa Huguet, orfebre. Medallas, grabados y cincelados. Medallas conmemorativas del tercer Centenario del *Quijote*. Se venden a los siguientes precios: Oro, 40 \$ c/u.; Plata, 5 \$ c/u.; Metal blanco, 1 \$ c/u.; Aluminium (sin argolla), 0'50 cts. c/u. 75, calle Piedras, 75.» Módulo: 60 x 40 mm.

11. — *Anverso*: Busto de Cervantes, de perfil, a la izquierda, sobre un laurel y una pluma de ave enlazados. En el campo inferior, la firma del grabador, B.MAURA. En el margen, como leyenda: MIGUEL DE CERVANTES SAAVEDRA.

Reverso: Genio alado llevando un libro, en el que se lee: DON QUIXOTE DE LA MANCHA, en la página de la izquierda, y la letra E, inicial del primer capítulo, en la de la derecha; todo, sobre un mundo entre nubes. En el margen, como leyenda: III CENTENARIO DE LA PUBLICACION DEL QUIJOTE. 1605-1905. En el campo, a la izquierda, el nombre del grabador, B.MAURA: las dos letras iniciales conjuntas.

Circular. Módulo, 60 mm. Bronce. Acuñada en Madrid.

Publicada en VIVES, *Medallas*, pág. 306, n.º 621, lám. XLVIII, n.º 5. Un ejemplar, en el Museo Balaguer de Villanueva y Geltrú; otro, en la Colección del ilustrísimo señor Barón de San Petrillo, Valencia.

12. — *Anverso*: Busto de Cervantes, de medio perfil, sobre un libro, en cuyo lomo se lee: DON QUIJOTE. Encima, estrella radiada; a la izquierda, una palma; y a la derecha, 1605, sobre una rama de roble.

Reverso: Don Quijote en la escena del combate con los molinos. En el campo: III CENTENARIO | DE LA EDICION DEL | DON QUIJOTE | DE | LA | MANCHA.

Circular. Plata fundida. Módulo, 41 mm. Peso, 30 gr.

Publicada en VIVES, *Medallas*, pág. 428, n.º 868, lám. LXXIII, n.º 9.

13. — *Anverso*: Busto de Cervantes, con golilla. En el corte: J.A.A. Leyenda: MIGUEL DE CERVANTES SAAVEDRA.

Reverso: LA | CIUDAD | DE | ALCALA DE HENARES | EN EL III CENTENARIO | DE LA | PUBLICACION DEL | QUIJOTE | MAYO.1905.

Circular. Bronce. Acuñada. Módulo, 50 mm. Peso, 64 gr.

Publicada en VIVES, *Medallas*, pág. 305, n.º 619, lám. XLVIII, n.º 4. Un ejemplar en Museo Arqueológico Nacional (Madrid), citado en su *Guía del Salón de Numismática*, pág. 355.

14. — *Anverso:* Busto de Cervantes, de medio perfil, a la izquierda. Leyenda: LOOR AL GRAN CERVANTES.

Reverso: RECUERDO DEL TERCER CENTENARIO | DEL | QUIJOTE | 1905.

Circular. Colgante. Acuñada. Latón. Módulo, 26 mm. Peso, 7'2 gr.

No citada por VIVES en *Medallas*. Biblioteca Central. Barcelona. Otro ejemplar en la Colección de don Juan Cullell, Barcelona.

15. — *Anverso:* Busto de Don Quijote, a la izquierda, con armadura, casco y lanza. Detrás, B.MAURA, firma del grabador. Leyenda circular: III CENTENARIO DE LA APARICION DEL QUIJOTE.1605-1905.

Reverso: Vista del Castillo de Pedrola. Encima, a la izquierda, escudo coronado entre dos leones, con las armas de la Casa de Villahermosa. Debajo, en tres líneas: POR CERVANTES Y ARAGON | LA DUQUESA DE | VILLAHERMOSA. En la línea que separa el castillo de la leyenda, el nombre del grabador, B.MAURA.

Circular. Bronce. Acuñada. Módulo, 50 mm. Peso, 67'5 gr.

Descrita en VIVES, *Medallas*, n.º 620, lám. XLI, n.º 2, pág. 306. Reproducida, en relieve, en la encuadernación del *Album cervantino aragonés de los trabajos literarios y artísticos con que se ha celebrado en Zaragoza y Pedrola el III Centenario de la edición príncipe del «Quijote»*, publicado por la Duquesa de Villahermosa; Madrid, 1905. Un ejemplar en el Museo Arqueológico Nacional (Madrid), citado, en su *Guía del Salón de Numismática*, por I. CALVO y C. M. DEL RIVERO, pág. 355.

16. — *Anverso:* Busto de Cervantes, a la izquierda, con gorguera, pelo y barba larga; el pelo le cubre la oreja. Sin leyenda. Debajo del busto, R.G.H., siglas correspondientes al grabador R. Gelabert, Hermanos.

Reverso: Escudo de la ciudad de Barcelona, ocupando todo el campo, dentro de corona, circular, de laurel. A su alrededor, la leyenda BARCELONA A CERVANTES 1905, en letra gótica.

Circular. Plata. Acuñada. Módulo, 37'5 mm. Peso, 30'55 gr.

Ejemplar propiedad de don Juan Cullell, Barcelona. No citada por VIVES, *Medallas*. Se acuñaron cincuenta ejemplares en plata, según consta en los libros de Intervención del Ayuntamiento de Barcelona, haciéndose diez más con estuche y trescientas en bronce, éstas según el cuño que se describe a continuación. En el Archivo del Ayuntamiento figura la factura de la acuñación, con los datos que, a nuestra instancia, ha tenido la bondad de buscar el señor Archivero, don Agustín Durán y Sanpere.

17. — *Anverso*: Busto de Cervantes a la izquierda, con gorguera, pelo y barba cortos; el pelo le deja totalmente al descubierto la oreja, a diferencia del troquel anterior de la medalla de plata. Sin leyenda. En el corte inferior del busto, las iniciales R.G.H., que corresponden a R. Gelabert Hermanos.

Reverso: Como el de la medalla anterior. Escudo de la ciudad de Barcelona dentro de corona de laurel circular. En el margen: BARCELONA A CERVANTES. 1905, en letra gótica.

Circular. Bronce. Acuñada. Módulo, 37'5 mm. Peso: 29'50 gr.

Ejemplar propiedad de la Biblioteca Central. Otro, en Colección Culler, Barcelona; otro, en Museo de la Ciudad, Barcelona.

Se acuñaron trescientos ejemplares, según consta en la factura de la acuñación que obra en el Archivo de Intervención del Ayuntamiento de Barcelona. Véase la medalla de plata anteriormente descrita.

18. — *Anverso*: Don Quijote y Sancho cabalgando. TERCER CENTENARIO DEL QUIJOTE.

Reverso: ESCUELA | SUPERIOR DE | ARTES E | INDUSTRIAS Y BELLAS ARTES | DE BARCELONA. 1905, dentro de corona de laurel y roble.

Proyecto de medalla original de don Juan Labarta, premiado por la Escuela Superior de Bellas Artes de Barcelona en el concurso celebrado para conmemorar el III Centenario del *Don Quijote*. Publicada en *La Ilustración Artística*, Barcelona, 1905, n.º 1226, pág. 422.

19. — *Anverso*: Figura femenina, de pie, representando las artes e industrias, en actitud de coronar a Don Quijote, que se halla sentado, a la izquierda. Sobre la composición, un genio alado. Leyenda: TERCER CENTENARIO DEL QUIJOTE.

Reverso: ESCUELA SUPERIOR | DE | ARTES E INDUSTRIAS | Y | BELLAS ARTES | DE | BARCELONA | 1605.1905.

Proyecto de medalla original de don Ramón Novella, premiado por la Escuela Superior de Bellas Artes en el concurso celebrado para conmemorar el III Centenario del *Don Quijote*. Publicada en *La Ilustración Artística*, Barcelona, 1905, n.º 1226, pág. 422.

20. — *Anverso*: Cabeza de Don Quijote, tocada con el yelmo, de perfil, a la izquierda; en el campo, una rama de laurel, un libro y una lanza, en su parte media o empuñadura. Leyenda: EL CABALLERO DE LA TRISTE FIGURA.

Reverso: LA ESCUELA | SUPERIOR DE ARTES | E INDUSTRIAS | Y B. A. DE CADIZ | EN EL CENTENARIO | DEL QUIJOTE | 1905.

Obra de don Francisco Repeto. Reproducida en *Crónica del Centenario de Don Quijote*, publicada bajo la dirección de Miguel Sawa y Pablo Becerra, Madrid, 1905, pág. 377. Módulo: 50 mm. En la pág. 379 el retrato del autor de la medalla conmemorativa.

21. — *Anverso*: Efigie de Cervantes, firmada por J. A. PALACIOS. Leyenda: MIGUEL DE CERVANTES SAAVEDRA. A. DE HEN.^a 1547. MADRID 1616.

Reverso: Ejemplar del *Quijote*, armas de Valencia, una cinta con el nombre P. P. MEY y un laurel. Leyenda: TERCER CENTENARIO EDITORIAL DEL D. QUIJOTE DE LA MANCHA. VALENCIA 1905.

Medalla acuñada en Valencia, en honor de Cervantes y de Pedro Patrio Mey, impresor del *Quijote* en aquella ciudad. Cobre. Módulo, 80 mm. Con este troquel se hicieron algunas medallas de plata y de metal blanco. Colección del ilustrísimo señor Barón de San Petrillo. Valencia.

22. — Medalla de la conmemoración del III Centenario de la publicación del *Quijote* en Alemania.

Citada en *Guía del Salón de Numismática*, antes mencionada, pág. 355.

23. — *Anverso*: Busto de Cervantes, de medio perfil, a la izquierda, sobre ramas de laurel, un libro y una espada. Debajo, ocupando más de la mitad de la superficie, la leyenda: LA LIBERTAD ES UNO DE LOS | MÁS PRECIADOS DONES QUE A LOS | HOMBRES DIERON LOS CIELOS; | CON ELLA NO PUEDEN IGUALARSE | LOS TESOROS QUE ENCIERRA LA TIERRA | NI LA MAR ENCUBRE; POR LA LIBERTAD, | ASÍ COMO POR LA HONRA, SE PUEDE | Y DEBE AVENTURAR LA VIDA, en ocho líneas. Debajo, de letra cursiva: *Miguel de Cervantes y Saavedra* (rúbrica). Módulo, 64 x 42 mm. Metal blanco. Ejemplar propiedad de don Cándido Robert, Barcelona.

Reverso: Representación alegórica, formada por dos figuras femeninas, la de la izquierda con un libro, la de la derecha con una espada, ante un busto con laureles y en el fondo el mar; todo sobre un escudo de la República. Al pie, la leyenda HOMENAJE AL PRÍNCIPE DE LOS INGENIOS MIGUEL DE CERVANTES SAAVEDRA EN EL TERCER CENTENARIO DE SU MUERTE, en tres líneas. En el ángulo inferior de la izquierda, HORTA Y C.^a - BUENOS AIRES.

24. — *Anverso*: Anepígrafe. Corona de laurel rodeando el círculo del flan, interceptado por un rectángulo que contiene una matrona, la cual representa a la República Argentina, que extiende su brazo derecho para coronar a Cervantes, que aparece en un medallón, en busto de medio perfil. En el exergo: HORTA, firma del grabador.

Reverso: III CENTENARIO | DE LA | MUERTE DE CERVANTES | HOMENAJE DE LA CIUDAD DE PARANA (E. R. ABRIL 23 DE 1916).

Colgante. Bronce, plateado en el reverso. Módulo, 27 x 28 mm. Ejemplar de la Biblioteca Central, Barcelona.

No citada por VIVES en *Medallas*.

25. — *Anverso*: Busto de Cervantes a la izquierda, rodeado de laurel que forma el borde de la pieza: M:DE CERVANTES SAAVEDRA. En el exergo: PREMI ISIDRE BONSONS.1921. En un extremo: A. PARERA, escultor de la medalla.

Reverso: Escudo de Cataluña en forma de cartela, coronado, en cuyo centro, y en una filacteria que cruza: INSTITUT D'ESTUDIS CATALANS.

Yeso original de la medalla de oro otorgada por el Institut d'Estudis Catalans en 1921, al conceder el Premio Bonsoms a Mr. Henry Thomas, Conservador del British Museum. Mide 19 cm., y se conserva en la Biblioteca Central de Barcelona.

26. — *Anverso:* Busto de Cervantes a la izquierda. En la orla: PREMI ISIDRE BONSONS MCMXXVI.

Reverso: Figura femenina, velada, con los brazos abiertos y sentada sobre sus talones, con la cabeza vuelta a la derecha; todo sobre los cuatro palos de Cataluña-Aragón. En el exergo: INSTITUT D'ESTUDIS CATALANS.

Yeso original de la medalla de oro otorgada por el Institut d'Estudis Catalans en 1926, al conceder el Premio Bonsoms a Hr. Helmut Haltzfeld, de Munich. Mide 21 cm., y se conserva en la Biblioteca Central de Barcelona. Obra del escultor Otero.

27. — *Anverso:* Busto de don Francisco Rodríguez Marín, de perfil, a la derecha, con un libro en las manos. Anepígrafe.

Reverso: Cabeza de Cervantes, con golilla, dentro de un medallón sobre una composición alegórica en la que figuran representaciones de las artes y las letras, el escudo de la Real Academia Española y la leyenda FRANCISCO RODRÍGUEZ MARÍN | DIRECTOR DE LA REAL ACADEMIA | ESPAÑOLA en tres líneas, todo dentro de corona de laurel. Módulo, 60 mm. Bronce.

Acuñada en ocasión del homenaje tributado al insigne literato. Véase *Homenaje a D. Francisco Rodríguez Marín*, editado por la Biblioteca Central, Barcelona, 1943. Véase, también, *Discursos leídos en el solemne acto celebrado en la Real Academia Española el 13 de junio de 1943 para entregar al Excelentísimo señor D. Francisco Rodríguez Marín, Director de dicha Academia, la medalla de oro acuñada por acuerdo de la Junta organizadora del homenaje nacional que se le tributa*. Madrid, 1943, págs. 22 y 23.



2



4



3



N.º 2 y 3: F. Gayrard, 1819 y 1821. — N.º 4: BARCELONA, J. Eserius, 1871-72.



5



N.º 5 : Sociedad Numismática, MADRID, 1835.



6



8



7



N.º 6: LA PLATA, 1904. — N.º 7: CHACABUCO, Gotuzzo, 1905.

N.º 8: Centro Cervantés, sin año.



10



9



10

N.º 9: FILIPINAS, T. Z., 1905. — N.º 10: BUENOS AIRES, A. Costa Huguet, 1905.



11



12



12



11

N.º 11: MADRID, B. Maura, 1905 — N.º 12: Año 1905



13



14



15



N.º 13 : J. J. A., 1905. — N.º 14 : Año 1905. — N.º 15 : B. Maura, 1905. *



16



17



N.º 16 : BARCELONA, R. Gelabert, 1905, plata.

N.º 17 : BARCELONA, R. Gelabert, 1905, bronce.



18



19



N.º 18 : BARCELONA, Juan Labarta, 1905.

N.º 19 : BARCELONA, Ramón Novella, 1905.



20



N.º 20 : CÁDIZ, Francisco Repeto, 1905.



21



N.º 21 : VALENCIA, J. A. Palacios, 1905.



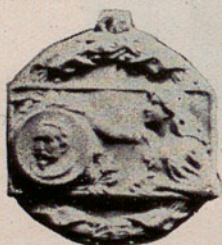
23



N.º 23 : BUENOS AIRES, Horta y C.ª, 1916.



25



24



26

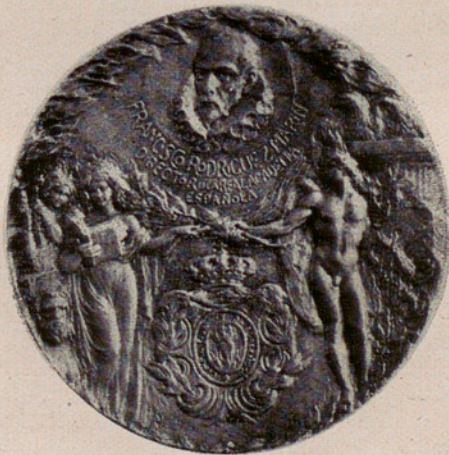


N.º 24 : PARANÁ, 1916. — N.º 25 : BARCELONA, A. Parera, 1921.

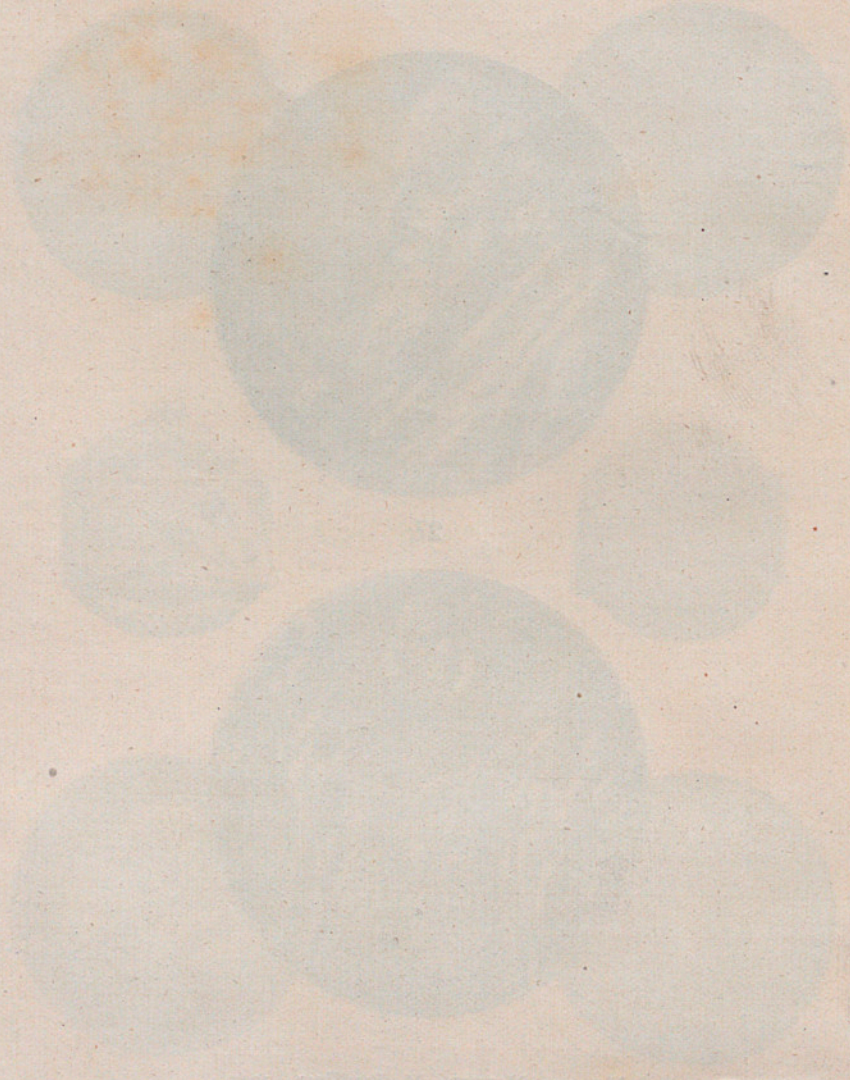
N.º 26 : BARCELONA, 1926.



27



N.º 27 : MADRID, M. Benlliure, 1943.



FU-33-63

Casa Provincial de Caridad
Imprenta - Escuela

961