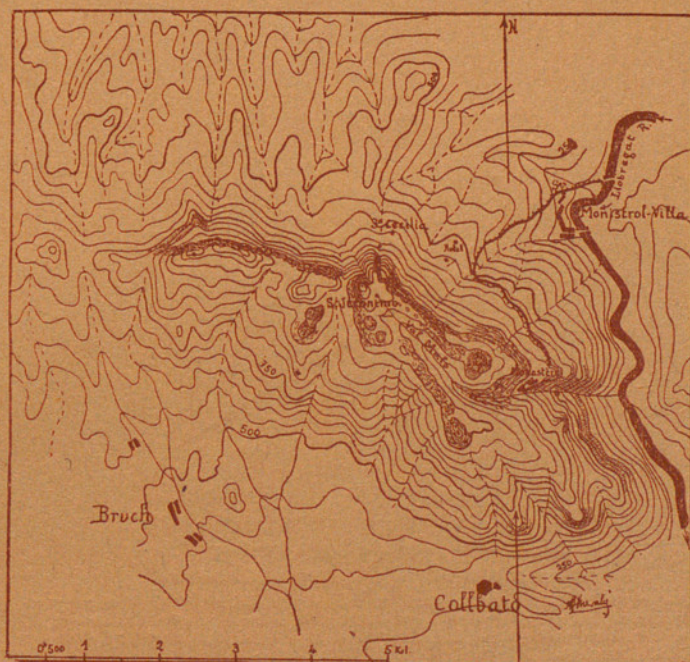

MONTSERRAT

Esquisse physiographique illustrée
de la Montagne



(Échelle: 1/100.000)

CARTE PHYSIO-TOPOGRAPHIQUE DU MONTSERRAT

par
M. Marcel CHEVALIER

(Photos de Miss M. S. Johnston-Kew; MM. J. R.

Bataller-Barcelone, C. Doetsch-Madrid, Baron I. de Raditzky d'Ostrowick -
Liège, I. Popescu Voïtesti - Cluj, W. Wolff-Berlin. / Centre Excursionista de Catalunya)

avec la Bibliographie géologique de l'Espagne, à l'occasion et
à la suite du XIV^e Congrès Géologique International

Deuxième édition. - Barcelone, 1933

Stratigraphie du Montserrat

par le Dr. J. ALMERA, Barcelone

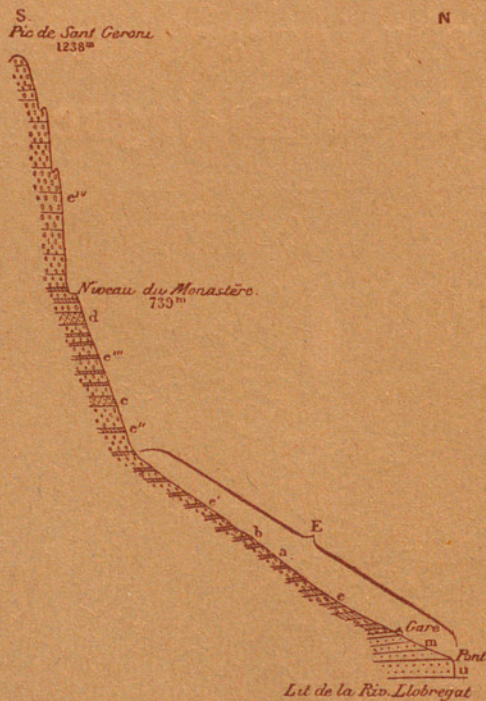


Fig. 9. — Coupe de Monistrol à San-Geroni.

Longueur : 900 mètres. — Hauteur : 1,082 mètres.

E, Relevé de la section inférieure de la voie à crémaillère ; n, Couches rouges lacustres ; m, Assise marine et saumâtre inférieure ; b, Assise à Annélides ; c, Assise marine moyenne ; d, Assise marine supérieure ; e, eⁱ, eⁱⁱ, eⁱⁱⁱ, e^{iv}, Assises fluviolacustres.

(Extrait du Bulletin de la Société Géologique de France,
Réunion extraordinaire à Barcelone, 1898)

La légende, à la page 3
de la couverture



R. 15067



**Photographies prises au
cours de l'Excursion au
Montserrat, organisée par
la Députation provinciale
de Barcelone (Juin, 1926)**

Faint, illegible text, possibly bleed-through from the reverse side of the page.



I Géologie du littoral catalan, et des chaînes côtières qui l'accompagnent

I. Les trois éléments physiographiques du littoral de la Catalogne.

Au premier plan, la chaîne littorale (masse granitique, paléozoïque et secondaire), traversée par le Llobregat dans la cluse près Martorell. Au second plan la dépression tertiaire, anté-littorale (oligocène et miocène). Au fond, la chaîne moyenne, sur laquelle se dresse la silhouette caractéristique du Montserrat, dont les dépôts éocènes reposent sur le secondaire et le primaire de la chaîne.

Phot. Miss M. S. Johnston - Kew et Baron I. de Raditzky - Liège

II

II. Versant méridional du Montserrat à Collbató.

Remarquer la falaise de poudingues éocènes en stratification normale, au pied de laquelle se trouve le trias et le paléozoïque.



III

III. Le contact du secondaire et du primaire avec le tertiaire de la dépression anté-littorale.

Au 2^e plan observer les couches horizontales du tertiaire et au fond la chaîne littorale.



V. La zone disloquée du contact du trias supérieur avec l'éocène inférieur de la base du Montserrat.

Au fond, on voit la séparation des deux terrains, et le plongement marqué des couches éocènes au N. NW.

V



IV. Le contact du tertiaire de la dépression centrale catalane avec le secondaire de la chaîne moyenne.

A gauche, la falaise de poudingues éocènes qui reposent sur les argiles et grès rouges de l'éocène inférieur; à droite, le trias.

IV

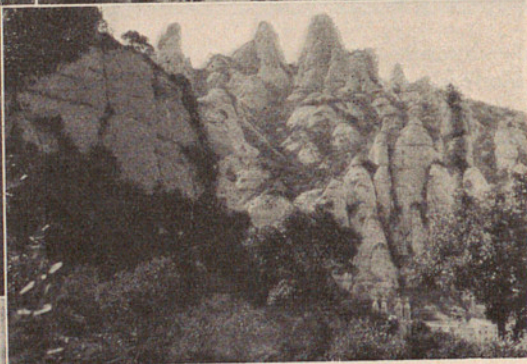


Phot. Baron I. de Raditzky - Liège
et I. P. Voïtesti - Cluj

III



IV



II

I. Sur la route de Collbató au Bruch, dans les alluvions qui cachent le primaire et le secondaire de la chaîne moyenne.

Observer les conglomérats éocènes et oligocènes qui ont résisté à l'érosion, et le faible plongement au N. NW. avec un système de coupures verticales qui ont déterminé l'aspect dentelé de la chaîne.

II. Aspect des formes d'érosion dans les conglomérats du Montserrat.

III. Côté méridional de la dépression centrale catalane, observé des hauteurs du Montserrat.

Observer la chaîne moyenne au fond. Elle limite la dépression, et comporte en majeure partie des conglomérats côtiers éocènes, spécialement au Montserrat et à St. Llorens del Munt. Ils passent aux grès, aux molasses et aux marnes. Le plongement diminue en s'éloignant au N. C'est la zone des couches éocènes marines s'amincissant

en coin dans les dépôts littoraux des poudingues et des grès rouges du bord S. de la dépression et formant partie de la chaîne moyenne. Au 2^e plan, les couches plongent légèrement au N. NW.

IV. Côté septentrional de la dépression centrale catalane, observé des hauteurs du Montserrat.

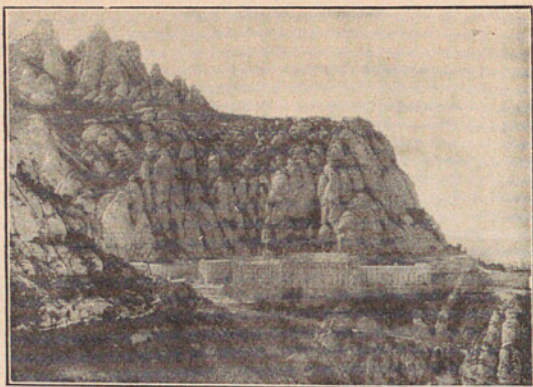
Observer la chaîne pyrénéenne au fond, limitant en grande partie les conglomérats côtiers oligocènes et l'éocène en couches redressées. Au 2^e plan la zone des plis faibles dans laquelle s'est excavé le réseau hydrographique et où se trouvent les dépôts salins. La zone éloignée est formée par l'oligocène de Suria et Cardona; la zone plus proche par l'éocène de Manresa.



*Le sommet de la montagne;
en bas, le Monastère.*

J. R. Bataller - Butll. Exc. Cat.

Montagne du Montserrat



Phot. I. P. Voitești - Cluj

Montserrat

Vue de la montagne du Montserrat, dans les environs du Monastère, avec les formes curieuses d'érosion des poudingues.

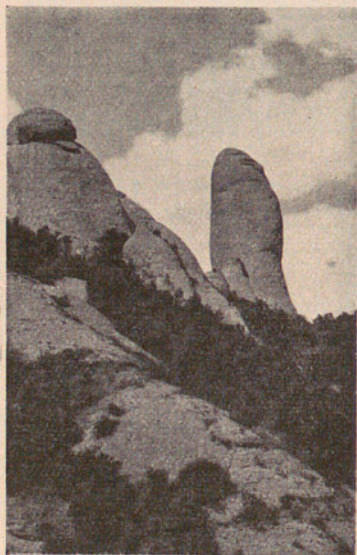
Le cañon du Llobregat au pied du Montserrat, dans les environs de Monistrol.

Remarquer l'excavation de la rivière Llobregat à travers les dépôts des poudingues oligocènes, ceux de l'éocène, les argiles et les grès rouges de l'éocène inférieur, en couches horizontales.

Au 2^e plan on observe la traversée des couches secondaires et primaires de la chaîne moyenne catalane, et plus loin les dépôts tertiaires de la dépression anté-littorale. Au fond, la chaîne littorale et le débouché du Llobregat à travers la cluse de Martorell dans la Méditerranée.

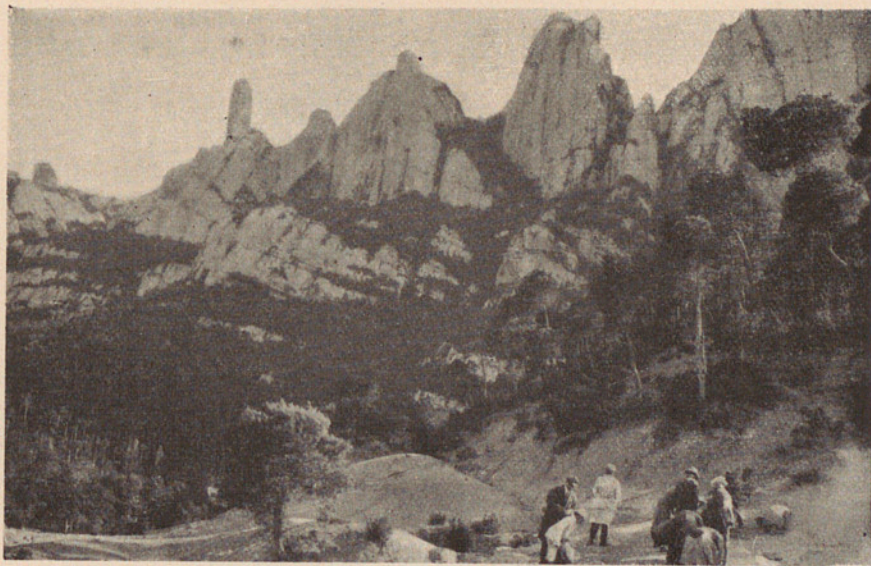


Phot. W. Wolff - Berlin



Le célèbre monolithe appelé le «Cavall Bernat», dans la haute zone du Montserrat, rapportée à l'oligocène.

Phot. W. Wolff - Berlin



**Couches
marines de la
partie
septentrionale
du Montserrat**

Dans les environs
de La Calsina

I

Phot. Baron I. de Raditzky - Liège

*I. Le coin d'éocène
marin très fossilifère, qui
s'effile dans les poudin-
gues du Montserrat.*

Dans la partie supé-
rieure, les poudingues sont
rattachés à l'oligocène.
Remarquer le faible plon-
gement des couches et la
mince couche marneuse
ou molassique couverte
par la végétation. Au pre-
mier plan les marnes blan-
châtres bartoniennes.



II

Phot. C. Doetsch - Madrid

II. Exploration des lits fossilifères.

*III. Discussion au sujet des fossiles
recueillis.*



III

Visite du Montserrat

J. R. Bataller - Butll. Exc. Cat.



Départ des congressistes de l'excursion de Majorque après la visite du Montserrat.



Les congressistes dans les environs de La Cal-sina, sur le flanc septentrional du Montserrat.

GÉOLOGUES ÉTANT INTERVENUS DANS L'ÉTABLISSEMENT
DE LA LISTE BIBLIOGRAPHIQUE

ALLEMAGNE: F. Broili - München; E. Hempelmann - Dessau-Ziebigk; W. Henke - Siegen i. W.; K. Hucke - Templin-Uckermark; R. Hundt-Frankfurt; E. Kaiser - München; W. Kegel - Berlin; J. G. Koenigsberger - Freiburg i. Br.; E. Krenkel - Leipzig; P. Krusch - Berlin; P. Kukuk - Bochum; A. Reinecke - Berlin; R. Richter - Frankfurt a. M.; W. Salomon-Calvi - Heidelberg; W. de la Sauce - Halle a. S.; W. Schriel - Berlin; W. von Seidlitz - Jena; G. Steinmann - Essen; H. Stille - Göttingen; B. Thomas - Berlin; M. und F. Weg - Leipzig; W. Wolff - Berlin / Askania-Werke Aktiengesellschaft - Berlin; Geolog. Palaeontologisches Institut der Universität Frankfurt; Geologisch. - Palaeontologisches Institut der Universität Heidelberg; Preussische Geologische Landesanstalt - Berlin; Senckenbergische Bibliothek, Universität - Frankfurt; Senckenberg Museum - Frankfurt am Main.

ANGLETERRE: Miss M. S. Johnston - Kew; J. Flett - London; Th. Murby - London; B. K. N. Wyllie - London / Geological Survey and Museum - London.

AUTRICHE: C. Doelter - Wien; G. Götzinger - Wien; R. Schwarz - Wien; A. Winkler - Wien/Verlag für Fachliteratur - Wien.

BELGIQUE: N. Fonthier - Suria (Espagne); P. Fourmarier - Liège; A. Renier - Bruxelles / Librairie Polytechnique Ch. Béranger - Liège.

CANADA: E. R. Faribault - Ottawa / Geological Survey, Department of Mines - Ottawa.

DANEMARK: V. Madsen - Kobenhavn / Danmarks geologiske Undersøgelse - København.

ESPAGNE: M. Bargalló - Guadalajara; J. R. Bataller - Barcelona; M. Butiñá - Bañolas; R. Candel Vila - Melilla; A. Carbonell Trillo - Figuerola-Córdoba; G. M. Cardoso - Madrid; A. Carsí - Barcelona; J. Coromina - Bañolas; B. Darder Pericás - Tarragona; E. Dupuy de Lôme - Madrid; M. M.^a S. - Navarro Neumann-Cartuja (Granada); L. Fernández Navarro - Madrid; P. Ferrando Más - Zaragoza; J. Gómez de Ilarena - Gijón; J. Guitart - Manresa; P. Hernández Sampelayo - Madrid; J. Marcet Riba - Barcelona; J. M. Mascaró - Bañolas; J. Masgrau - Bañolas; P. de Novo - Madrid; H. Obermaier - Madrid; R. Peypoch - Barcelona; N. Puig de la Bellacasa - Madrid; C. Rahola - Gerona; F. X. Riera - Olot; J. Rosset - Bañolas; J. Royo y Gómez - Madrid; F. de Rueda - Barcelona; M. San Miguel de la Cámara - Barcelona; M. Santaló - Gerona / Ateneo de Gerona; Ciència, Revista Catalana de Ciència i Tecnologia - Barcelona; Estación Sismológica de Cartuja (Granada); Minas de Potasa de Suria, S. A.; Instituto Geográfico, Servicio Meteorológico Español, Observatorio Meteorológico - Madrid; Instituto Geológico y Minero de España - Madrid; Ministerio de Trabajo y Previsión, Oficina general de documentación profesional, Junta de Pensiones para Ingenieros y Obreros en el Extranjero - Madrid.

ÉTATS-UNIS: A. M. Bateman - New Haven, Conn.; Ch. Keyes - Des Moines, Iowa; F. O. Martin - Los Angeles, Cal.; S. Powers - Tulsa, Okla; H. S. Washington - Washington, D. C.; J. E. Hyde - Cleveland, Ohio/The Academy of Natural Sciences of Philadelphia, Pal.; Western Reserve University - Cleveland, Ohio.

FRANCE: G. Astre - Toulouse; A. Bourbon - Madrid (Espagne); M. Chevalier - Barcelona (Espagne); G. Delépine - Lille; P. Fallot - Nancy; Comte G. O'Gorman - Pau; J. Jung - Strasbourg; P. Termier - Paris / Librairie Scientifique Albert Blanchard - Paris; Librairie Scientifique Hermann & Cie - Paris; Service de la Carte Géologique de la France - Paris.

GRECE: G. Georgalas - Athènes.

HONGRIE: K. von Papp - Budapest; E. Scherf - Budapest.

ITALIE: S. Cerulli-Irelli - Roma; G. Rovereto - Genova; G. Stefanini - Pisa / Libreria Internazionale Licinio Cappelli - Bologna; R. Università di Pisa; Istituto di Geologia - Pisa; Società Geologica Italiana - Roma.

MEXIQUE: L. Salazar Salinas - México / Universidad Autónoma de México; Instituto Geológico de México.

PAYS-BAS: H. A. Brouwer - Delft; J. J. P. van Rheden - Haarlem.

POLOGNE: F. Hirzberg - Lodz; St. Lencewicz - Warszawa; Z. Rozen - Kraków; St. Zuber - Lwów.

RÉPUBLIQUE ARGENTINE: J. Sobral - Buenos Aires / Ministerio de Agricultura, Dirección General de Minas, Geología e Hidrología - Buenos Aires.

ROUMANIE: G. Marcovei - Bucaresti; I. Popescu Voitesti, Cluj / Institutul Geologic al Romaniei - Bucaresti.

SUEDE: P. Geijer - Stockholm / Lunds Universitets Geologisk-Mineralogiska Institution - Lund; Sveriges Geologiska Undersokning-Stockholm.

SUISSE: R. Staub - Fex / Librairie Georg & Cie - Genève.

TCHÉCOSLOVAQUIE: K. A. Redlich - Praha; J. Woldrich - Praha; V. Rosicky - Brno / Mineralogicky ústav Masarykovy university Brno.

U. R. S. S.: D. Beliankin - Leningrad; F. Loewinson-Lessing - Leningrad; D. Mouchkétouff - Leningrad; Mme M. W. Pavlow - Moscva / Comité Géologique de l'U. R. S. S. - Leningrad.

BIBLIOGRAPHIE

PUBLICATIONS DE L'INSTITUT GÉOLOGIQUE D'ESPAGNE FAITES À L'OCCASION DU XIV^e CONGRÈS GÉOLOGIQUE INTERNATIONAL

CONGRESO GEOLÓGICO INTERNACIONAL. XIV SESIÓN. ESPAÑA, 1926.

Primera Circular.—Madrid, 1925. - 4 págs. Edición española, francesa, inglesa y alemana.

Segunda Circular.—Madrid, 1925. - 35 págs., 1 mapa. Edición española, francesa, inglesa y alemana.

Tercera Circular.—Madrid, 1926. - 29 págs., 1 cuadro. Edición española, francesa, inglesa y alemana.

Programa general.—Madrid, 1926. - 23 págs., 3 lám., 1 plano. Edición española, francesa, inglesa y alemana.

Lista provisional de señores congresistas. - Madrid 1926. - 63 páginas.

Lista provisional de señores delegados. - Madrid, 1926. - 20 páginas.

Resumen de las Comunicaciones anunciadas hasta el 5 de mayo. - Madrid, 1926. - 235 páginas.

CONGRES GEOLOGIQUE INTERNATIONAL. - *Comptes Rendus de la XIV^e Session. Espagne*, 1926. - Par le Secrétaire général M. E. DUPUY DE LÔME. 4 fascicules: Premier fascicule, 326 pages, 1926; Deuxième fascicule, 327-776, 1927; Troisième fascicule, 777-1364, 1928; Quatrième fascicule, pages 1365-2152. Madrid, 1928. Nombreuses illustrations.

CONGRES GEOLOGIQUE INTERNATIONAL. - *Les Réserves Mondiales en Pyrites.* - Information faite sur l'initiative du Bureau du XIV^e Congrès Géologique International, Espagne, 1926, avec la collaboration des Services géologiques et des spécialistes de différents pays. Par MM. C. RUBIO, J. DE GOROSTÍZAGA, E. DUPUY DE LÔME, J. MENDIZÁBAL. Deux volumes, 706 pages, et nombreuses illustrations. Madrid, 1927.

Les Réserves mondiales en Phosphates. - Information faite sur l'initiative du Bureau du XIV^e Congrès Géologique International, Espagne, 1926, avec la collaboration des Services géologiques et spécialistes de différents pays. Par MM. C. RUBIO, J. DE GOROSTÍZAGA, E. DUPUY DE LÔME, J. MENDIZÁBAL. Deux volumes. 900 pages. Nombreuses illustrations. Madrid, 1928.

GUIDES GÉOLOGIQUES DE L'ESPAGNE, publiés par le Comité organisateur du XIV^e Congrès Géologique International pour faciliter les excursions faites par les congressistes:

GUÍA A-1.—*Estrecho de Gibraltar, Jerez, Tarifa, Algeciras, Norte de Marruecos*, por los Ingenieros de Minas, Vocales del Instituto Geológico y Minero de España, señores MARÍN, VALLE, DUPUY DE LÔME, GAVALA, MILÁNS DEL BOSCH e IRUECAS. Tomo de 236 páginas, 27 láminas (6 de microfots., 1 de cortes geols.), 3 mapas geológicos. - Edición española y francesa.

GUÍA A-2.—*La Serranía de Ronda*, por los Ingenieros de Minas, Vocales del Instituto Geológico y Minero de España, señores ORUETA y RUBIO. 160 páginas. 24 láminas (2 de microfots., 1 de cortes geols.), 3 mapas. - Edición española, francesa e inglesa.

GUÍA A-3.—*Yacimientos metalíferos de Linares y Huelva*, por los Ingenieros de Minas señores HE-REZA y ALVARADO. 140 páginas, 3 figuras, 16 láminas (7 de cortes geols.), 2 planos y 4 mapas. - Edición española, francesa e inglesa.

GUÍA A-4.—*La Línea tectónica del Guadalquivir*, por el Ingeniero de Minas señor CARBONELL TRI-LLO-FIGUEROA. 204 páginas, 7 figuras, 36 láminas (4 de cortes geológicos) y 8 planos geológicos. Edición española.

- GUÍA A-5.—*De Sierra Morena a Sierra Nevada* (reconocimiento orogénico de la región Bética), por los Ingenieros de Minas señores NOVO y CARBONELL y los Profesores de Geología señores GÓMEZ LLUECA y CARANDELL. 248 páginas, 8 figuras, 22 láminas, 5 mapas. - Edición española.
- GUÍA A-6.—*Terciario continental de Burgos*, por doctor en Ciencias señor ROYO y GÓMEZ. 70 páginas, 12 figuras, 18 láminas, 2 mapas. - Edición española, francesa e inglesa.
- GUÍA A-7.—*Islas Canarias*, por el catedrático de la Universidad Central señor FERNÁNDEZ NAVARRO. 122 páginas, 46 figuras, 25 láminas, 8 mapas. - Edición española y francesa.
- GUÍA B-1.—*Minas de Almadén*, por el Ingeniero de Minas, Vocal del Instituto Geológico y Minero de España, señor HERNÁNDEZ SAMPELAYO. 102 páginas, 22 láminas, 1 mapa. - Edición española y francesa.
- GUÍA B-2.—*Sierra de Guadarrama*, por los geólogos señores OBERMAIER y CARANDELL. 46 páginas, 13 figuras, 19 láminas, 1 mapa. - Edición española y francesa.
- GUÍA B-3.—*Aranjuez, y el territorio al sur de Madrid*, por los Profesores de Geología señores E. y F. HERNÁNDEZ-PACHECO. 104 páginas, 31 figuras, 14 láminas, 1 mapa, 1 lámina de cortes geológicos. - Edición española.
- GUÍA C-1.—*Asturias*, por los Ingenieros de Minas señores SANCHO, FALCÓ, CUETO, JUNQUERA, H. SAMPELAYO y PATAC. 108 páginas. 4 figuras, 21 láminas (3 de cortes geológicos), 5 mapas. - Edición española y francesa.
- GUÍA C-2.—*Minas de Bilbao*, por el Ingeniero de Minas señor ROTAECHE. 30 páginas, 2 láminas de cortes geológicos, 1 mapa. - Edición española.
- GUÍA C-3.—*Cuenca potásica de Cataluña, y Pirineo Central*, por el geólogo doctor FAURA y el Ingeniero de Minas, Vocal del Instituto Geológico y Minero de España, señor MARÍN y BERTRÁN DE LIS. 214 páginas, 5 figuras, 48 láminas (1 de sondeos y 6 de cortes) y 5 mapas. Edición española.
- GUÍA C-4.—*Cataluña (Cuenca potásica; Cretáceo de Berga; Región volcánica de Olot)*, por los geólogos señores MARÍN, BATALLER, LARRAGÁN, SAN MIGUEL DE LA CÁMARA y MARCET. 214 páginas, 8 figuras, 48 láminas (1 de sondeos, 10 de bloques, 5 de cortes geológicos), 6 mapas. - Edición española y francesa.
- GUÍA C-5.—*Isla de Mallorca*, por los geólogos señores DARDER y FALLOT, 145 páginas, 48 figuras, 17 láminas (6 de cortes geológicos), 1 mapa, 2 cuadros sinópticos. - Edición española y francesa.
- GUÍA C-6.—*Cuevas de Mallorca*, por el geólogo doctor FAURA. 78 páginas, 14 láminas (4 de planos y secciones). Edición española.
- GUÍA X-1.—*La Sierra Morena y la llanura Bética*, por el catedrático de la Universidad Central señor HERNÁNDEZ-PACHECO. 150 páginas, 20 figuras, 39 láminas, 1 lámina de cortes, 2 mapas. - Edición española y francesa.
- GUÍA X-3.—*Guía geológica de Despeñaperros (Sierra Morena)*, por los catedráticos de Geología señores H. PACHECO y PUIG DE LA BELLACASA. 48 páginas, 9 figuras, 20 láminas, 1 mapa. - Edición española y francesa.
- GUÍA F-1.—*Guía Artística de Córdoba*, por el Ingeniero de Minas señor CARBONELL. 155 páginas, 20 láminas, 4 planos. - Edición española.
- GUÍA F-2.—*Guías geológicas de las líneas férreas de España. Madrid-Sevilla*, por los Ingenieros de Minas, Vocales del Instituto Geológico y Minero de España, señores DUPUY DE LÔME y NOVO. 139 páginas, 2 figuras, 26 láminas, 5 mapas. - Edición española, francesa, inglesa y alemana.

GUÍA F-3.—*Guías geológicas de las líneas férreas de España. Madrid-Irún*, por los Ingenieros de Minas, Vocales del Instituto Geológico y Minero de España, señores DUPUY DE LÔME y Novo. 151 páginas, 20 láminas (una de perfiles topográficos), 4 mapas. - Edición española, francesa y alemana.

PUBLICATIONS SE RÉFÉRANT AU XIV^e CONGRÈS GÉOLOGIQUE INTERNATIONAL*

1926

- Congreso geológico internacional en Madrid*. - Ibérica. Vol. XXV, núm. 614, páginas 82-83. Barcelona, 1926.
- El XIV Congreso Geológico internacional*. - Ibérica. Vol. XXV, núm. 631, págs. 354-356. Barcelona, 1926.
- El XIV Congreso Geológico internacional. Sesión de apertura*. - Ibérica. Vol. XXV, núm. 632, págs. 370-372. Barcelona, 1926.
- El XIV Congreso internacional de Geología*. - Ibérica. Vol. XXV, núm. 633, págs. 387-389. Barcelona, 1926.
- El Instituto Geográfico y Catastral*. - Ibérica. Vol. XXVI, núm. 634, pág. 2. Barcelona, 1926.
- XIV Congreso geológico internacional. Madrid, 1926. - Excursión geológica a Mallorca*. - Ibérica. Vol. XXVI, núm. 634, págs. 14-15, Barcelona, 1926.
- XIV Congreso Geológico Internacional. Madrid, 1926. Sección 2.^a: Geología del Mediterráneo*. Ibérica. Vol. XXVI, núm. 637, pág. 61. Barcelona, 1926.
- XIV Congreso Geológico Internacional. Madrid, 1926. Sección 3.^a: La Fauna cambriana y siluriana. Sección 9.^a: Volcanismo*. - Ibérica. Vol. XXVI, núm. 637, págs. 76-78. Barcelona, 1926.
- El XIV Congrès Geològic Internacional*. - La Tradició Catalana, Any X, núm. 454, págs. 316-317. Olot, 1926.
- El XIV Congrès Geològic*. - La Tradició Catalana, Any X, núm. 456, págs. 350-352. Olot, 1926.
- Sobre la visita del XIV Congrès Geològic Internacional a la zona volcànica d'Olot*. - La Tradició Catalana, Any X, núm. 457, pág. 376. Olot, 1926.
- Els Gedlechs del Congrès*. - La Tradició Catalana, Any X, núm. 458, pág. 390. Olot, 1926.
- Sobre la visita del XIV Congrès Geològic Internacional a la regió volcànica d'Olot*. - El Deber. Any XXX, núm. 1526, pág. 308; núm. 1527, págs. 320-321; núm. 1529, págs. 353-354; núm. 1530, págs. 370-371. Olot, 1926.
- Sobre l'acte rememoriatiu de l'Expedició C-4 del XIV Congrès Geològic Internacional a la regió volcànica d'Olot*. - El Deber. Any XXXI, núm. 1584, págs. 316-317. Olot, 1926.
- El Congrès Geològic Internacional*. - Revista d'Olot. Any I, núm. 6, págs. 19-20. Olot, 1926.
- Sobre l'Expedició C-4 del XIV Congrès Geològic Internacional a la zona volcànica Olot-Girona*. - Revista d'Olot. Any III, núm. 27, pág. 19. Olot, 1926.
- XIV. Internationaler Geologenkongress, Madrid, 24.-31. Mai 1926*. - Internationale Bergwirtschaft. I. Jahrg. 1925-26, Heft 7-8, S. 236. Leipzig, 1926.

* Les notes publiées dans les Comptes Rendus du Congrès ne figurent pas dans cette liste.

- Internationale Zeitschrift für Bohrtechnik, Erdölbergbau und Geologie.* - Sondernummer der "Internationale Erdöl-Union", Gesellschaft für Wissenschaft und Praxis zur Erschliessung und Gewinnung von Erdöl, Wien, zu Ehren des XIV. Internationalen Geologen-Kongresses, XXXIV. Jahrgang, 48 S. Wien, 1926.
- El Congrés Geològic Internacional.* - *Ciència. Revista Catalana de Ciència i Tecnologia.* Any I, núm. 4, pàg. 191. Barcelona, 1926.
- Sobre la visita del XIV Congreso Geológico Internacional a la región volcánica gerundense* - *El Autonomista.* Año XXXII, núm. de 19 enero. Gerona, 1926.
- La visita de los geólogos a Gerona.* - *El Autonomista.* Año XXXII, núm. de 14 de junio. Gerona, 1926.
- DE ALVARADO, A. - *Fracturas metalizadas en término de Andújar.* - *Bol. Inst. Geol. Esp.*, T. XLVII, VII de la 3.^a ser., seg. parte, págs. 267-279. Madrid, 1926.
- BARANDICA, M.; GARCÍA SIÑÉRIZ, J.; MILÁNS DEL BOSCH, J.; GIL, R.; y SANS HUELÍN, G. - *Investigaciones geofísicas en la cuenca potásica de Cataluña.* - *Bol. Inst. Geológ. de España*, T. XLVII, VII de la 3.^a serie, Seg. parte, págs. 351-380. Madrid, 1926.
- DE BARANDICA, M. y MILÁNS DEL BOSCH, J. - *Relación entre las anomalías de la gravedad y la constitución geológica de España.* - *Idem*, págs. 383-404. Madrid, 1926.
- BATALLER, J. R. - *Sobre les terrasses del baix Ebre.* - *Butll. Inst. Cat. Hist. Nat.*, 2.^a sèrie, vol. VI, n.º 5, págs. 101-102. Barcelona, 1926.
- XIV Congrès Geològic Internacional.* - *Butll. Excurs. de Catalunya*, Any XXXVI, N.º im. 376-7, pàgines 321-358, 361-383. Barcelona, 1926.
- XIV Congreso geológico Internacional. Madrid, 1926.* - *Sección 5.^a: Los Vertebrados terciarios.* - *Ibérica.* Vol. XXVI, núm. 639, págs. 95-96. Barcelona, 1926.
- BATALLER, J. R., y CANDEL VILA, R. - *Excursiones del Congreso Geológico de Madrid, realizadas durante las sesiones.* - *Ibérica.* Vol. XXVI, núm. 655, págs. 338-341. Barcelona, 1926.
- DE BOLÓS, A. - *Una nova publicació sobre la Geologia de la Comarca d'Olot.* - *El Deber.* Any XXX, núm. 1529, págs. 350-351. Olot, 1926.
- BROUWER, H. A. - *Zur Tektonik der Betischen Kordilleren.* - *Geologische Rundschau*, Bd. XVII, S. 332. 1926.
- CANDEL, R. - *Congreso Geológico Internacional.* - *Broteria.* Vol. III, págs. 83-86, Caminha (Portugal), 1926.
- CARBONELL Y TRILLO-FIGUEROA, A. - *XIV Congreso Geológico Internacional.* - Madrid, 1926. *Sección 6.^a.* - *La plegadura herciniana.* - *Ibérica.* Vol. XXVI, núm. 634, págs. 13-14. Barcelona, 1926.
- Nota sobre los depósitos de Foraminíferos terciarios de Córdoba.* - *Bol. Inst. Geol. de Esp.*, tomo XLVII, VII de la 3.^a serie, seg. parte, págs. 283-288. Madrid, 1926.
- Aplicación del estudio petrográfico de algunos materiales de la provincia de Córdoba a la interpretación de la línea tectónica del Guadalquivir.*—*Idem*, págs. 291-308. Madrid, 1926.
- Nota sobre los vertebrados terciarios hallados en Córdoba.* - *Idem*, págs. 301-308. Madrid, 1926.
- Nota sobre los yacimientos de "Archeocyathidos" de la Sierra de Córdoba y deducción para el análisis tectónico.* - *Idem*, págs. 311-315. Madrid, 1926.
- CARDOSO, G. M. - *La Geología en España: Die Geologie in Spanien.* - *Der Geologe*, Nr. 40, S. 943-949. Leipzig, 1926.

- CARSÍ, A.—*El Congreso Geológico Internacional*. - Diario "Las Noticias", número 25 de junio. Barcelona, 1926.
- CARVAJAL, E. - *Nota sobre un yacimiento de fósiles vertebrados en el plioceno de la provincia de Logroño*. - Bol. del Inst. Geol. de Esp., T. XLVII, VII de la 3.^a serie, seg. parte, págs. 319-333. Madrid, 1926.
- CERULLI-IRELLI, S. - *Relazione sul XIV^o Congresso Geologico Internazionale*. - Bollettino della Società Geologica Italiana. Vol XLV, pag. LIII-LVI. Roma, 1926.
- Congresso Geologico Internazionale a Madrid*. - La Miniera Italiana. Anno X, fasc. 6, pag. 172-3. Roma, 1926.
- CUETO Y RUI-DÍAZ, E. - *Orografía y geología tectónica del país cántabro-asturico*. - Bol. Inst. Geol. Esp., T. XLVII, VII de la 3.^a serie, seg. parte, págs. 9-110, Madrid, 1926.
- CHEVALIER, Marcel. - *Essai sur la Physiographie de la Catalogne Orientale*. - Butll. Institución Cat. de Hist Nat., 2.^a sèrie, Vol. VI, núm. 1-2, gener-febrer, pag. 27-51, 2 cartes, 11 fig. Barcelona, 1926.
- Essai sur la Physiographie de la Catalogne Orientale. (Régions d'Olot, Bañolas, Ampurdan)*. - Mémoire présenté au XIV^e Congrès Géologique International, Madrid 1926. - 26 pages, avec 3 cartes hors texte, 11 fig. Palamós, 1926.
- DANNENBERG, A. - *Die Steinkohlenbecken Spaniens*. - Internationale Bergwirtschaft, Heft I, S. 84-96, 7 Fig. Leipzig, 1926.
- DEPÉRET, Ch. - *Les Hommes fossiles de Solutré*. - Conférence faite à la "Residencia de Estudiantes", Madrid, le 28 mai 1926, à l'occasion du XIV Congrès Géologique International. - Conf. y Res. cient. de la R. Soc. Esp. Hist. Nat., T. I, núm. 4, 2 lám., págs. 178-195. Madrid, 1926.
- DOELTER, C. - *Spaniens Reichthum an nutzbaren Mineralien*. (Dem Geologen - Kongress 1926 gewidmet.) - Chemisch-metallurgische Zeitschrift "Die Metallbörse", 16. Jahrgang, Nr. 39, S. 1071-1092, 5 fig. Berlin, 1926.
- FÁBREGA, P. - *Génesis de los criaderos metalíferos. Teoría termosifoniana*. - Bol. del Inst. Geol. de Esp., T. XLVII, VII de la 3.^a serie, seg. parte, págs. 407-437. Madrid, 1926.
- FAURA Y SANS, M. - *Barcelona y sus alrededores. El Tibidabo y Montserrat*. - (Del Boletín del Instituto Geológico de España. T. XLVI, VI de la 3.^a Serie). - 44 pág., 2 fig., 7 lám. y una carta geológica de Montserrat. Madrid, 1926.
- FERNÁNDEZ NAVARRO, L. - *El XIV Congreso Geológico Internacional. Labor de los naturalistas españoles*. - Conferencias y reseñas científicas de la R. Soc. Esp. de Hist. Nat., Vol. I, Núm. 3, págs. 135-138. Madrid, 1926.
- XIV Congreso Geológico Internacional. Madrid, 1926. Excursión a las Islas Canarias*. - Ibérica. Vol. XXVI, núm. 641, págs. 120-6, 12 figs. Barcelona, 1926.
- Sobre el acto conmemorativo de la excursión C-4 del XIV Congreso Geológico Internacional a la región de Olot*. - Bol. R. Soc. Esp. Hist. Nat., T. XXVI, núm. 9, pág. 450. Madrid, 1926.
- La Vulcanología en la XIV Sesión del Congreso Geológico Internacional (Madrid, Mayo 1926)*. Bulletin volcanologique. Année 1926, nos. 9 et 10, pages 239-270, Napoli, 1926.
- FERRANDO MAS, P. - *XIV Congreso Geológico Internacional. Madrid, 1926. Sección 8.^a: Las teorías modernas de Metalogenia*. - Ibérica. Vol. XXVI, núm. 635, págs. 25-26. Barcelona, 1926.
- Sobre el Congreso Geológico Internacional de Madrid*. - Bol. Soc. Ibéric. Cienc. Nat. T. XXV (VIII), núm. 7-8, págs. 150-163, Zaragoza, 1926.

- FLIEGEL, G. - *Der Internationale Geologenkongress. Madrid, 1926. - Allgemeines über die Exkursionen des Kongresses. Exkursionen nach Südspanien und Marokko, nach Bilbao und Asturien.* - Zeitschrift für das Berg- Hütten- und Salinenwesen, Bd. LXXIV, S. 10-24, 5 Fig., 1 Taf. Berlin, 1926.
- FOURMARIER, P. - *Quelques observations sur l'ornementation naturelle de deux grottes de l'île de Majorque (Espagne).* - Annales de la Société Géologique de Belgique. T. XLIX, Bulletin pages 320-322. Liège, 1926.
- GÓMEZ DE LLARENA, J. - *XIV Congreso Geológico Internacional. Madrid, 1926. - 11.ª Sección: Varios.* - Ibérica Vol. XXVI, núm. 635, págs. 26-29. Barcelona. 1926.
- GÓMEZ LLUECA, F. - *Sobre el XIV Congreso Geológico Internacional.* - Bol. R. Soc. Esp. Hist. Nat., T. XXVI, núm. 6, pág. 317. Madrid, 1926.
- *Información sobre el XIV Congreso Geológico Internacional.* - Conferencias y reseñas científicas de la R. Soc. Esp. de Hist. Nat., T. I, núm. 3, págs. 139-150. Madrid, 1926.
- GÖTZINGER, G. - *Der XIV. Internationale Geologenkongress in Madrid.* - Internationale Zeitschrift für Bohrtechnik, Erdölbergbau und Geologie, XXXIV Jahrgang, Nr. 14, 15 Juli, 2 S., Wien, 1926.
- *Ansprache von Bergrat Dr. Götzinger am Internationalen Geologen-Kongress, Madrid, bei Ueberreichung der Sondernummer der I. E. U. am 28. Mai 1926.* - Internationale Zeitschrift für Bohrtechnik, Erdölbergbau und Geologie, XXXIV Jahrg., Nr. 14, S. 1. Wien, 1926.
- GUITART, J. - *Excursió geològica.* - Ciutat, Any 1, núm. 6, págs. 115-118, 1 lám. Manresa, 1926.
- HARBORT, E. - *Kurzer Überblick über die Salzlagerstätten Spaniens.* - Internationale Bergwirtschaft, Heft 1, S. 97-109, 7 Fig. Leipzig, 1926.
- HENKE, W. - *Explicación del Mapa Geológico de los alrededores de La Carolina (Jaén).* - Dedicada a los participantes de la Excursión A3 del Congreso internacional geológico, XIV sesión, España 1926, por la Compañía minero-metalúrgica "Los Guindos", La Carolina (Jaén). - 34 páginas, 1 carta geológica. 1926.
- HENKE, W. und HUNDT, R. - *Bericht über einige Graptolithenfundte in der Sierra Morena.* - Abhandl. der Senckenbergischen Naturforschenden Gesellschaft, Bd. XXXIX. Frankfurt, 1926.
- HERNÁNDEZ-PACHECO, E. et F. - *XIV^e Congrès Géologique International. Madrid, 1926. - Excursion B-3. Aranjuez et le territoire au sud de Madrid.* - Résumé du "Guide" en espagnol. Editions française, allemande et anglaise. 14 pages. Madrid, 1926.
- HERNÁNDEZ - PACHECO, F. - *Nota sobre la estratigrafía y los mamíferos miocenos de Nombrevilla (Zaragoza).* - Bol. del Inst. Geol. de Esp., T. XLVII, VII de la 3.ª serie, seg. parte, págs. 441-448. Madrid, 1926.
- INGLADA ORS, V. - *El sismo del bajo Segura de 10 de Septiembre de 1919. Cálculo de las coordenadas del foco basado en la hora inicial de los sismogramas registrados en varias estaciones próximas.* - Bol. Inst. Geol. de Esp., T. XLVII, VII de la 3.ª serie, seg. parte, págs. 249-264. Madrid, 1926.
- JUNG, J. - *Le Bassin potassique de Catalogne.* - Revue de l'Industrie minérale, num. du 15 octobre. 10 pag. 4 fig. Saint-Étienne, 1926.
- KEYES, CH. - *Geology in Spain.* - The Pan-American Geologist, Vol. XLVI, No. 1, pp. 1-10, 2 Pl. Des Moines, Iowa, 1926.
- *XIVth International Geological Congress.* - The Pan-American Geologist. Vol. XLVI, No. 1, pp. 67-80. Des Moines, 1926.

- Gorge of Toledo and the Meseta castellana*. - The Pan-American Geologist, Vol. XLVI, pp. 385-392, 3 fig. Des Moines, Iowa, 1926.
- KINDELÁN, V. - *Es de gran interés y sería útil la investigación por procedimientos geofísicos de los terrenos miocenos y azufreros del sureste de España, por si en ellos existen depósitos de hidrocarburos susceptibles de aprovechamiento industrial*. - Bol. Inst. Geol. de Esp., tomo XLVII, VII de la 3.^a serie, seg. parte, págs. 179-213. Madrid, 1926.
- KRUSCH P., FLIEGEL G., WOLFF W. - *Der Internationale Geologenkongress, Madrid 1926*. - Zeitschrift für das Berg- Hütten und Salinenwesen, Band 74, 33 S., 6 Fig., 2 Taf. Berlin, 1926.
- KRUSCH, P. - *Der Internationale Geologenkongress, Madrid 1926*. - Die Tagung in Madrid. - Zeitschrift für das Berg-, Hütten- und Salinenwesen, Band 74, 10 S. Berlin, 1926.
- KUKUK, P. - *Der 14. Internationale Geologenkongress in Madrid*. - "Glückauf", Berg- und hüttenmännische Zeitschrift. Nr. 34, 62. Jahrg. S. 105-106. Essen, 1926.
- LENCEWICZ, St. - *XIV-ty Międzynarodowy Kongres Geologiczny (Congrès Géologique International, XIV^e session)*. - 5 pag. 1926.
- MARCET RIBA, J. - *Sobre la regió volcànica d'Olot*. - Ciència, Revista Catalana de Ciència i Tecnologia. Any I, núm. 1, pàg. 48. Barcelona, 1926.
- Congrés Geològic Internacional. XIV Sessió. Espanya*. - Ciència, Revista Catalana de Ciència i Tecnologia. Any 1, núm. 3, págs. 140-143. Barcelona, 1926.
- XIV Congrès Geològic Internacional*. - Ciència, Revista Catalana de Ciència i Tecnologia. Any I, núm. 8, págs. 383-390, 2 fig. Barcelona, 1926.
- Congrés Geològic Internacional. XIV sessió-Espanya 1926*. - Butll. Institut. Catalana Historia Nat., 2.^a sèrie. Vol. VI, núm. 5, pàg. 113-116. Barcelona, 1926.
- Sobre el XIV Congrès Geològic Internacional. Acte rememorative de l'Excursió C-4*. - Idem, núm. 6-7, pàg. 119. Barcelona, 1926.
- Sobre la zona metamòrfica de Toledo*. - Idem, núm. 8, págs. 145-146. Barcelona, 1926.
- Nota necrològica. † *Domingo de Orueta y Duarte, i les investigacions de petrografia quantitativa*, Idem, núm. 9. págs. 178-182. Barcelona, 1926.
- MARÍN, A. - *Algunas notas estratigráficas sobre la cuenca terciaria del Ebro*. - Bol. Inst. Geol. de Esp., T. XLVII, VII de la 3.^a serie, seg. parte, págs. 113-127. Madrid, 1926.
- PÉREZ DE BARRADAS, J. - *Estudios sobre el terreno cuaternario del Valle del Manzanares (Madrid)*. - Trabajo ofrecido por el Ayuntamiento de Madrid al XIV Congreso Geológico Internacional. VIII-136 pág., 54 lám., 2 mapas. Madrid, 1926.
- Etudes sur le terrain quaternaire de la Vallée du Manzanares (Madrid)*. - Travail offert par la Municipalité de Madrid au XIV^e Congrès Géologique International. - 75 pages, 54 Pl., 2 cartes. Madrid, 1926.
- PUIG DE LA BELLACASA, N. - *Impresiones con motivo del Congreso Geológico Internacional*. - Revista de Obras Públicas, núm. 13, págs. 329-330. Madrid, 1926.
- RAHOLA, C. - *Un illustre geòleg olotí. Francesc Xavier Bolós*. - El Autonomista. Gerona, junio 1926.
- RIERA, F. X. - *El Congrès Geològic Internacional. Una excursió científica i un comentari bibliogràfic*. - Revista d'Olot, Any I, núm. 6, pàg. 9-11. Olot, 1926.
- ROYO Y GÓMEZ, J. - *Congreso Geológico Internacional*. - Conf. y Res. cient. de la R. Soc. Esp. Hist. Nat., T. I, núm. 1, págs. 61-64. Madrid, 1926.

- ROYO Y GÓMEZ, J. - *Las Guías del XIV Congreso Geológico Internacional*. - Conferencias y reseñas científicas de la R. Soc. Esp. de Hist. Nat. Vol. I, núm. 3, págs. 151-165. Madrid, 1926.
- Sobre el XIV Congreso Geológico Internacional*. - Bol. R. Soc. Esp. Hist. Nat., T. XXVI, núm. 1, págs. 63-64, Madrid, 1926.
- Sobre geología de los alrededores de Toledo*. - Idem, núm. 4, págs. 217-218. Madrid, 1926.
- Sobre "Les hommes fossiles de Solutré" de M. Ch. Depéret*. - Idem, núm. 5, pág. 285. Madrid, 1926.
- Tectónica del Terciario continental ibérico*. - Bol. del Inst. Geol. de Esp., T. XLVII, VII de la 3.^a serie, seg. parte, págs. 131-176. Madrid, 1926.
- H. SAMPELAYO, P. - *Yacimientos de Graptolítidos en la zona de Almadén*. - Bol. R. Soc. Esp. Hist. Nat. T. XXVI, núm. 8, págs. 435-438. Madrid, 1926.
- S.-NAVARRO NEUMANN, S. J., M. M.^a-*El XIV Congreso internacional de Geología*. - Razón y Fe, T. 76, pág. 527-541. Madrid, 1926.
- Sobre el XIV Congreso Geológico Internacional*. - Boletín de la Sociedad Ibérica de Cienc. Nat., T. XXV (VIII), núm. 5-6, págs. 124-126. Zaragoza, 1926.
- XIV Congreso Geológico Internacional. Madrid, 1926*. - Sección 10.^a: Geofísica. - Ibérica. Volumen XXVI, núm. 637, págs. 56-61. Barcelona, 1926.
- SANS HUELÍN, C. - *Las anomalías de la gravedad en España y la profundidad de compensación isostática más probable*. - Bol. Inst. Geol. Esp., T. XLVII. VII de la 3.^a serie, seg. parte, páginas 337-347. Madrid, 1926.
- SCHUMACHER F., DANNENBERG A., und HARBORT E. - *Übersicht über die nutzbaren Bodenschätze Spaniens*. - Internationale Bergwirtschaft. Heft 1, 109 S., 37 Fig., 1 Karte. Leipzig, 1926.
- SCHUMACHER, F. - *Übersicht über die nutzbaren Bodenschätze Spaniens: Spaniens Erzlagertstätten*. - Internationale Bergwirtschaft. Heft 1, 83 S., 23 Fig., 1 Karte. Leipzig, 1926.
- Metallogenesis of spanish ore deposits*. - The Pan-American Geologist. Vol XLVI, No. 4, pp. 289-304. Des Moines, 1926.
- VON SEIDLITZ, W. - *Der geologische Aufbau Spaniens und des westlichen Mittelmeergebietes*. - Sitzungsbericht der Medizinisch-naturwissenschaftlichen Gesellschaft zu Jena, 9 S., Jena, 1926. - Jenaische Zeitschrift für Naturwissenschaften, Sitzungsbericht. Jena, 1927.
- STAUB, R. - *Gedanken zur Tektonik Spaniens*. - Vierteljahrsschrift der Naturforschenden Gesellschaft in Zürich, LXXI (1926). S. 196-261, 1 Taf. Zürich, 1926.
- Über Gliederung und Deutung der Gebirge Marokkos*. - Eclogae geologicae Helvetiae. Vol. XX, num. 2, Zürich, 1926.
- WEG, M. - *Spanien-Portugal und die ostatlantischen Inseln. Sammlung wertvoller Werke und Karten zum XIV. Internationalen Geologen-Kongress in Madrid, Mai 1926*. - Antiquariatskatalog Nr. 189, 18 S. Leipzig, 1926.
- WINKLER, A. - *Morphologisch-geologische Beobachtungen auf Mallorca*. - Zeitschrift für Geomorphologie, Bd. II, S. 171-183, 1 fig., 1926.
- WOLFF, W.—*Der Internationale Geologenkongress, Madrid, 1926*. - *Excursionen nach Andalusien, in die Umgebung von Madrid, in das katalonische Kaligebiet und in die südöstlichen Pyrenäen*. - Zeitschrift für das Berg-, Hütten- und Salinenwesen, Bd. 74, 1 fig., 1 Taf., 1926.

1927

- Expedició commemorativa a Olot.* - Revista d'Olot. Any II, núm. 19, pàg. 20. Olot, 1927.
- Un homenatge internacional als geòlegs catalans de la comarca d'Olot-Girona.* (Amb un bloc-diagrama del districte volcànic Olot-Girona). - La Publicitat, núm. de 1 de juliol, Barcelona, 1927.
- BACKLUND, H. G. - *Den internationella geologkongressen i Madrid 1926.*-Geol. Fören, i Stockholm Förhandl., Bd. 49, p. 133-138. Stockholm, 1927.
- BARGALLÓ, M. - *Acto conmemorativo de la Excursión C-4 del XIV Congreso Geológico Internacional a la zona volcánica Olot-Gerona.* - Revista de Escuelas Normales. Año V, núm. 47, pág. 281. Guadalajara, 1927.
- BATALLER, J. R. - *Las excursiones del Congreso Geológico en Cataluña.* - Ibérica, Año XIV, números 664-665, págs. 88-93, 104-108. Barcelona, 1927.
- BATEMAN, A. M. - *Ore deposits of the Rio-Tinto (Huelva) District, Spain.* - Econ. Geol., Vol. XXII, No. 6, pp. 569-614, 8 fig. Lancaster, 1927.
- DE BOLÓS, A. - *L'Obra geològica de Francesc Xavier Bolós.* - Revista d'Olot, Any II, núm. 24, pàgines 4-5. Olot, 1927.
- CANDEL VILA, R. - *Acto conmemorativo en la región volcánica de Olot.* - Ibérica. Núm. 688, 5 fig., 2 pág. Barcelona, 1927.
- CARANDELL, J. - *Movimientos lentos en el litoral Este de Mallorca.* - Bol. de la R. Sociedad Española de Hist. Nat. T. XXVII, núm. 10, pág. 468-473, 1 fig. Madrid, 1927.
- CARBONELL T. - F., A. - *Hipótesis tectónica. - Noticia derivada acerca de la razón de las grandes manchas graníticas y de las formaciones orogénicas. - Ideas relativas al caso de España.* - Ibérica. Vol. XXVII, núm. 666, págs. 126-128; núm. 669, págs. 172-173; núm. 672, págs. 221-224; núm. 677, págs. 303-304. Barcelona, 1927.
- Contribución al estudio de la geología y de la tectónica andaluza.* - Bol. del Inst. Geol. y Min. de España. XLIX, IX de la 3.^a Serie, 133 pág. Madrid, 1927.
- Nuevas ideas sobre la tectónica.* - Investigación y Progreso, 1.^o de octubre. Madrid, 1927.
- DRUGMAN, J. - *Sur deux macles rares des Orthoses de Zarzalejo.* - Bol. R. Soc. Esp. Hist. Nat., T. XXVII, núm. 10, págs. 437-441, 4 fig. Madrid, 1927.
- FARIBAULT, E. R. - *International Geological Congress in Spain.* - The Royal Society of Canada. Vol. XXI, pp. XXII-XXIV. Ottawa, 1927.
- FERNÁNDEZ NAVARRO, L. - *Sobre el acto conmemorativo de los estudios vulcanológicos de la región de Olot.* - Bol. R. Soc. Esp. Hist. Nat. T. XXVII, núm. 5, pág. 217. Madrid, 1927.
- FERRANDO MAS, P. - *XIV Sesión del Congreso Geológico Internacional.* - Discurso leído en la solemne apertura de los Estudios del año académico de 1926 a 1927. - Anales de la Universidad de Zaragoza. Vol. IX, fasc. 1, 54 pág. 5 figs. Zaragoza, 1926-1927.
- FOURMARIER, P. - *Algunes observacions sobre la tectònica de l'Illa de Mallorca.* - Ciència, Revista Catalana de Ciència i Tecnologia. Núm. 17, 5 figs. Barcelona, 1927.
- GEIJER, Per. - *Geologkongressens exkursioner till Huelve.* - Geol. Fören, i Stockholm Förhandl., Bd. 49, p. 212-219. Stockholm, 1927.
- GÖTZINGER, G. - *Reiseeindrücke aus Spanien.* - Mitteil. der Geographischen Gesellschaft in Wien, Band 70, S. 94-116, 6 Abbild. auf Tafel 2 und 3. Wien, 1927.

- GUIART, J. - *Rectificació*. - Ciutat. Any III, núm. 9, pag. 20. Manresa, 1927.
- JOHNSTON, M. S. - *Geological Notes on Spain and Majorca*. - Proceedings of the Liverpool Geological Society, part. IV, vol. XIV, 340-2, 4 figs. Kendal, 1927.
- Spain and Majorca*. - Lantern lecture to Geographical Association. - The Richmond and Twickenham Times. February, 1, 1927.
- KEGEL, W. - *Beobachtungen zum tektonischen Bau des Asturisch-kantabrischen Gebirges*. - Zeitschrift der Deutschen Geologischen Gesellschaft, Band 79, Jahrgang 1927, Monatsbericht Nr. 3/4, S. 80-88, 5 Textabbildungen. Berlin, 1927.
- Homalonus asturco n. sp. aus dem Unterdevon Asturiens*. - Centralblatt f. Min. etc., Jahrgang 1927. Abt. B., N.º 8, S. 334-340, 4 Textfiguren. Stuttgart, 1927.
- KEYES, CH. - *Thrust on Montsech: Key to pyrenean orogeny*. - The Pan-American Geologist, XLVII, num. 1, pags. 47-58, 2 fig. Des Moines, Iowa, 1927.
- Grand Canyon of Spain*. - The Pan-American Geologist, XLVIII, num. 3, 201-213, 10 Pl. - Des Moines, Iowa, 1927.
- KUKUK, P. - *Das katalonische Kalisalzvorkommen*. - Berg und hüttenmännische Zeitschrift "Glückauf", Nr. 20 Jahrgang 1927, 9 S. Essen, 1927.
- Die asturischen Steinkohlenvorkommen im Gebiete der Kantabrischen Kordillere*. - Berg- und hüttenmännische Zeitschrift "Glückauf". Nr. 23, Jahrgang 1927, 9 S. und 5 fig. Essen, 1927.
- LEBEDEV, N. J. - *Correlation of russian carbonic formations with analogous terranes of other regions*. - The Pan-American Geologist. Vol. XLVII, pp. 29-40, No. 1. Des Moines, 1927.
- LENCEWICZ, St. - *Mallorca. Szkic Geograficzny*. - Odbitka z Tomu VII "Przeglądu Geograficznego". 1927, 55-75, 9 figs. Warszawa. (Texte polonais. Résumé français.) 1927.
- MARCET RIBA, J. - *Les expedicions geològiques a les terres catalanes, organitzades pel XIV Congrés Internacional de Geologia*. - Conférence. Club Muntanyenc, Barcelona. La Publicitat, número du mercredi, le 22 juin 1927. Barcelona.
- XIV Congrés geològic Internacional. Expedicions geològiques a les terres catalanes*. - Ciència, Revista Catalana de Ciència i Tecnologia. Any II. Núm. 15, juny, pags. 285-296, 9 figs.; Núm. 16, juliol, pags. 356-368, 22 fig.; Núm. 17, agost, pags. 437-447, 8 figs.; Núm. 19, octubre, pags. 574-583, 6 figs.; Núm. 20, desembre, pags. 693-704, 11 figs. Barcelona, 1927.
- L'Expedició C-4 del XIV Congrés Geològic Internacional a la zona volcànica Olot-Girona. La col·laboració comarcal i la finalitat de l'actè rememoratiu*. - Revista d'Olot. Any II, núm. 22. pàgines 10-12. Olot, 1927.
- La expedició C-4 del XIV Congrés Geològic Internacional a la zona volcànica Olot-Girona*. - Butll. Inst. Catal. Hist. Nat., 2.^a sèrie. Vol. II. núm. 5, pags. 82-84. Barcelona, 1927.
- MARTIN, F. O. - *International Geological Congress*. - Bull. American Association of Petroleum Geologists. Febr., pp. 208-210. Chicago, 1927.
- PETRASCHEK, W. - *Metallogenetic zones in eastern Alps*. - The Pan-American Geologist. Vol. XLVII, No. 2, pp. 109-120. Des Moines, 1927.
- REDLICH, K. A. - *Die Magnesitlagerstätten Spaniens*. - Zeitschrift für prakt. Geologie, 35. Jahrg. Berlin, 1927.
- RENIER, A. - *La XIV^e Session du Congrès Géologique International (Espagne, 1926)*. - Revue des Questions scientifiques, 4^e série, t. XI, 2.^e fascicule, pages 341-352. Louvain, 1927.
- RICKARD, J. A. - *With the geologists in Spain*. - Engineering and Mining Journal. Vol. 124, pp. 12-18 and 91-95, 15 fig. New York, 1927.

- RICHTER, R. und E. - *Eine Crustacee (Isoxys carbonelli n. sp.) in den Archaeocyathus-Bildungen der Sierra Morena, und ihre stratigraphische Beurteilung.* - "Senckenbergiana". Bd. 9, Heft 5, S. 188-195, 3 Abbild. Frankfurt a. M., 1927.
- RIERA, F. X. - *L'Expedició C-4 del XIV Congrés Geològic Internacional a la zona volcànica Olot-Girona. Acte commemoratiu.* - Revista d'Olot, Any II, núm. 18, pàg. 9. Olot, 1927.
—*L'Expedició C-4 del XIV Congrés Geològic Internacional a la zona volcànica Olot-Girona. Acte commemoratiu.* - Revista d'Olot, Any II, núm. 19, pàgs. 12-16. Olot, 1927.
- ROVERETO, G. - *Dal Picco del Teide alla Caldera di Taburiente. (Impressioni di un viaggio alle Canarie in occasione del XIV Congresso Geologico Internazionale).* - L'Universo. Anno VIII, n.º 1, pag. 9-49, 2 tav., 20 fig. Genova, 1927.
- ROYO Y GÓMEZ, J. - *Tectonics of Iberian continental Tertiaries.* - The Pan-American Geologist. Vol. XLVII, No. 2, pp. 93-108, 6 Pl. Des Moines, 1927.
—*Sur le faciès wealdien d'Espagne.* - Compte Rendu sommaire de la Société Géol. de France. No. 11, pages 125-128. Paris, 1927.
- SAN MIGUEL DE LA CÁMARA, M. - *Los investigadores de la región volcánica de Olot.* - Revista de Escuelas Normales. Año V. Núm. 48, pàg. 290-291. Guadalajara, 1927.
- S.-NAVARRO NEUMANN, S. J., M. M.^a. - *Les études de Géophysique au XIV Congrès Géologique international.* - Revue des Questions scientifiques, 4^e série, t. XI, avril. Louvain, 1927.
—*Algunos problemas de vital interés para nuestra España, relacionados con la Geofísica.* - Asociac. Esp. para el Progr. de las Cienc., Congr. de Cádiz. T. II, Conferencias, pàgs. 83-104. Madrid, 1927.
- VON SEIDLITZ, W. - *Der geologische Bau und die tektonische Bedeutung der Balearischen Inseln.* - Geologische Rundschau, Bd. XVIII, Heft 4, S. 308-320, 1927.
- STAUB, R. - *Ideas sobre la Tectónica de España.* - (Versión española y prólogo de A. Carbonell, T. F.) - R. Academia de Ciencias, Bellas Letras y Nobles Artes de Córdoba. 85 pàgs., 1 carta. Córdoba, 1927.
- STILLE, H. - *Über westmediterrane Gebirgszusammenhänge (Beiträge zur Geologie der westlichen Mittelangebiete, N.º 1).* - Abh. der Ges. der Wissenschaft. zu Göttingen, 62 S., 7 Abbild. Berlin, 1927.
- P. VOITESTI, I. - *Sobre la conca eocènica catalana.* - Ciència. Revista Catalana de Ciència i Tecnologia. Any III. Núm. 2, pàgs. 318-324, 4 figs. Barcelona, 1927.
- WOLDRICH, J. - *Na prehrádách Camarasa a Tremp v Katalonii.* - (Les hautes barrages de Camarasa et Tremp en Catalogne). - Revue technique. Praha, 1927.

1928

- Sur la "Géologie des Pays Catalans".* - Der Geologe. Nr. 44, S. 1275. Leipzig, 1928.
- Sur la "Géologie des Pays Catalans".* - Compte Rendu sommaire des Séances de la Société Géol. de France. Année 1928, num. 17. page 293. Paris, 1928.
- Sobre la "Géologie des Pays Catalans".* - Bol. R. Soc. Esp. Hist. Nat., tomo XXVIII, núm. 10, pàg. 487. Madrid, 1928.
- La Ciència Catalana i la Unió de Repúbliques Socialistes Soviètiques.* La Nau, núm. de 18 Març Barcelona, 1928.

- Trabajos del Instituto Geológico y Minero de España. Investigaciones por métodos geofísicos.* - Notas y Comunic. del Instit. Geológ. y Min. de Esp., Vol. I, núm. 1, págs. 69-71. Madrid, 1928.
- El XV Congreso Geológico Internacional.* - Ibérica, Vol. XXIX, núm. 725, pág. 264. Barcelona, 1928.
- ASTRE, G. - *Stratigraphie de la Vallée du Noguera Pallaresa: Sur deux points de stratigraphie de la vallée du Noguera Pallaresa.* - Bulletin de la Société d'Hist. Naturelle de Toulouse. T. LVII. Pages 81-85. Toulouse, 1928.
- BATALLER, J. R. - *Emile Haug.* - Ibérica, Vol. XXVIII, núm. 699, pág. 245. Barcelona, 1928.
- Ciència i Tecnologia. Any III, núm. 23, págs. 188-195. Barcelona, 1928.
- El doctor Charles Jacob en la Sorbona.* - Ibérica, Vol. XXIX, núm. 715, pág. 103. Barcelona, 1928.
- DE BOLÓS, A. - *L'Obra de Ramón de Bolós.* - Revista d'Olot. Any III, núm. 30, págs. 9-10. Olot, 1928.
- BROILI, F. - *Comparació del jaciment quimeridgià del Montsec amb el del portlandià inferior de Francònia, i amb el del quimeridgià superior de Cerin en la vall del Roine.* - Ciència, Revista Catalana de Ciència i Tecnologia. Any III, Núm. 22, págs. 117-118. Barcelona, 1928.
- CANDEL VILA, R. - *La nomenclatura cristalogràfica del Instituto Fedorow, de Leningrado.* - Conf. y Res. cient. de la R. Soc. Esp. Hist. Nat., T. II, núms. 2-3, págs. 155-157. Madrid, 1928.
- Idees sobre la tectònica de les terres catalanes (fragment del treball del prof. R. Staub).* - Ciència, Revista Catalana de Ciència i Tecnologia. Any III, núm. 23, págs. 188-195, Barcelona, 1928.
- CARANDELL, J. - *Las ideas tectónicas de Argand.* - Conf. y Res. cient. de la R. Soc. Esp. Hist. Nat., T. II, núms. 2 y 3, págs. 121-135, 8 fig. Madrid, 1928.
- CARBONELL T. - F., A. - *Nuevas ideas sobre la tectónica ibérica. Importancia mundial de su estudio.* - Asociac. Esp. para el Progr. de las Cienc., Congr. de Cádiz. T. VI, Ciencias Naturales, págs. 229-234. Madrid, 1928.
- CHEVALIER, Marcel. - *La Tectónica de Catalunya, I.* - Ciència, Revista Catalana de Ciència i Tecnologia, Any III. Núm. 24, pág. 229-246, 12 fig. Barcelona, 1928.
- DARDER PERICÁS, B. - *La Paleogeografía de la Mediterrània Occidental, segons les idees d'Emile Argand.* - Ciència, Revista Catalana de Ciència i Tecnologia. Any III, núm. 21, págs. 3-13, 8 figs. Barcelona, 1928.
- DELÉPINE, G. - *Sur les faunes marines du Carbonifère des Asturies (Espagne).* - Comptes rendus des séances de l'Académie des Sciences, t. 187, pages 507-509. Paris, 1928.
- Sur l'âge des grès du Naranco (Asturies).* - Comptes rendus des séances de l'Académie des Sciences, t. 187, pages 239-240. Paris, 1928.
- FOURMARIER, P. - *Algunas consideraciones respecto de la tectónica de la isla de Mallorca.* - Notas y Comunic. del Instituto Geológ. y Minero de España. Vol. I, núm. I, págs. 25-30, 4 figuras. Madrid, 1928.
- DE GARGANTA, M. - *L'Obra de Joan Texidor i Cos.* - Revista d'Olot. Any III, núms. 34-35, págs. 19-21. Olot, 1928.
- GÓMEZ DE LLARENA, J. - *Sobre notas críticas de trabajos geológicos referentes al Congreso de Madrid.* - Bol. de la R. Soc. Esp. de Hist. Nat., T. XXVIII, núm. 4, pág. 210. Madrid, 1928.
- Notas geológicas.* - Idem, T. XXVIII, núm. 9, págs. 465-468. Madrid, 1928.
- HERNÁNDEZ PACHECO, E. - *Sobre la rectificación de las teorías de Staub.* - Asoc. Esp. para

- el Progr. de las Cienc., Congr. de Cádiz, T. VI, Ciencias Naturales (Actas de las Sesiones celebradas por la Sección IV: Ciencias Naturales), pág. 245. Madrid, 1928.
- HERNÁNDEZ SAMPELAYO, P. - *Discusión de algunos puntos de la hoja geológica de Llanes (Asturias)*. - Notas y Comunic. del Inst. Geológ. y Min. de Esp., Vol. I, núm. 1, págs. 5-23, 6 lám. Madrid, 1928.
- Sobre la tectónica de España*. - Notas y Comunicaciones del Instituto Geológico y Minero de España. Vol. I, núm. 1, págs. 31-34. Madrid, 1928.
- KAISER, E. - *Über Fanglomerate, besonders im Ebrobecken*. - Sitz. Ber. Bayr. Akad. d. Wiss., Math.-naturw. Abt., S. 17-28, 2 Taf. München, 1928.
- KRUSCH, P. - *Die Beziehungen der Wolframit- und Bleierzlagerstätten Westspaniens zu Graniten und zur Tektonik*. - Zeitschrift der Deutschen Geologischen Gesellschaft, Monatsbericht, 1/2 Bd. 80. Berlin, 1928.
- MAURICE, J. - *Le Terrain miocène au Sud de la Sierra Nevada*. - Compte Rendu sommaire des Séances de la Société Géol. de France, fasc. 11, page 172. (Note posthume). Paris, 1928.
- DE NOVO Y FERNÁNDEZ CHICARRO, P. - *Conferencia del Excmo. Sr. D. Pedro de Novo y Fernández Chicarro en el Instituto Geográfico y Catastral*. - Notas y Comunicaciones del Instituto Geológico y Minero de España. Vol. 1, núm. 1, págs. 47-49. Madrid, 1928.
- PATAC, I. - *La Meseta Ibérica. Síntesis paleogeográfica fundamental para el estudio de los mares carboníferos*. - Ibérica. Vol. XXVIII, núm. 697, págs. 218-219; núm. 698, págs. 232-237; número 703, págs. 314-318. Barcelona, 1928.
- POWERS, S. - *Origen del color roig de les sals potàssiques de Cardona i Súria*. - Ciència, Revista Catalana de Ciència i Tecnologia. Any III. núm. 22, pàgs. 118-121, 4 figures. Barcelona, 1928.
- RUBIO Y MUÑOZ, C. - *World reserves of pyrites and phosphates*. - The Pan-American Geologist. Vol. XLIX, No. 1, pp. 17-20. Des Moines, 1928.
- RUBIO Y MUÑOZ, C., and MENDIZÁBAL, J. - *World's pyrites reserves; and Spain's*. - The Pan-American Geologist. Vol. XLIX, No. 3, pp. 161-166. Des Moines, 1928.
- SELLARDS, E. H. - *Florida Phosphate Deposits*. - The Pan-American Geologist. Vol. XLIX, No. 3, pp. 183-194. Des Moines, 1928.
- VAYREDA AULET, J. - *Esteve Paluzie i el volcanisme de la comarca olotina*. - Revista d'Olot. Any III. Núm. 36, pàgs. 5-6. Olot, 1928.
- WYLLIE, B. K. N. - *La relació de les sèries volcàniques d'Olot amb altres roques eruptives de la Península*. - Ciència, Revista Catalana de Ciència i Tecnologia. Any III. Núm. 22, pàgs. 119 i 122. Barcelona, 1928.

1929

- Congreso Geológico Internacional*. - Ibérica. Vol. XXXI, núm. 778, pág. 311. Barcelona, 1929.
- El XV Congreso Geológico Internacional celebrado en Pretoria*. - Ibérica. Vol. XXXII, número 797, págs. 212-214. Barcelona, 1929.
- Publicaciones del XIV Congreso Geológico Internacional, Madrid*. - Confer. y Res. cient. R. Soc. Esp. Hist. Nat., T. IV, núm. 3, págs. 130-133. Madrid, 1929.
- Sobre la "Géologie des Pays Catalans"*, Bol. de la Sociedad Ibérica de Cienc. Natur., T. XXVIII (XI), núms. 1-2, pág. 45. Zaragoza, 1929.

- Sur la "Géologie des Pays Catalans". - *Geologia applicata*. - Angewandte Geologie. Lager-Katalog 200, S. 271, Max Weg. Leipzig, 1929.
- Über die "Géologie de la Méditerranée occidentale" und die "Géologie des Pays Catalans". - *Der Geologe*, Nr. 46, S. 1332, Juni. Leipzig, 1929.
- Sur la "Géologie de la Méditerranée Occidentale". *Études et observations faites au cours du Congrès Géologique International 1926. Vol. I. Le XIVe Congrès Géologique International et les excursions dans les Pays Catalans*. - Geological Books, December 1929. Thomas Murby & Co. London, 1929.
- BATALLER, J. R. - *El profesor Ch. Depéret*. - *Ibérica*. Vol. XXXII, núm. 790, pág. 101. Barcelona, 1929.
- BELIANKIN, D. - *Contribution à la chimie des Feldspaths (Sanidine de Puig de Mar, région volcanique d'Olot)*. - Bull. de l'Académie des Sciences de l'URSS, Classe des Scienc. Physico-Mathémat., pages 571-584. Leningrad, 1929.
- CARBONELL T. - F., A. - *Un nuevo yacimiento de Archaeocyathidae en Córdoba. Consecuencias tectónicas*. - Mem. R. Soc. Esp. Hist. Nat., T. XV, publicado en homenaje a D. Ignacio Bolívar y Urrutia, fasc. 1º, págs. 271-274, Madrid, 1929.
- CHEVALIER, Marcel. - *La Tectónica de Catalunya, II*. - *Ciència, Revista Catalana de Ciència i Tecnologia*. Any IV, Núm. 27, pág. 453-468, 2 cartes, 7 fig. Barcelona, 1929.
- DENAEYER, M. E. - *Nuevo Mapa geológico del Africa ecuatorial francesa y del Camerón*. - Conferencia dada en la sesión ord. de Nov. del 1928. - Confer. y Res. cient. de la R. Soc. Esp. Hist. Nat., T. IV, núm. 1, págs. 21-24. Madrid, 1929.
- FAURA I SANS, M. - *Précisions sur l'existence du Tongrien dans l'Oligocène de la Catalogne*. - Bull. de la Soc. Géol. de France, 4e Série, t. XXIX, pages 285-300, 2 fig. et 1 carte. Paris, 1929.
- FERNÁNDEZ NAVARRO, L. - *Las reservas españolas de pirita*. - Confer. y res. cient. de la R. Soc. Esp. Hist. Nat., T. IV, núm. 1, págs. 43-44. Madrid, 1929.
- KEGEL, W. - *Das Gotlandium in den kantabrischen Ketten Nordspaniens*. - *Zeitschrift der Deutschen Geologischen Gesellschaft*, Band 81, Jahrgang 1929, Heft 1/2, 2 Tafel und 9 Abbildungen im Text. Berlin, 1929.
- HAMBERG, A. - *Kanarieöarna*. - K. Svenska Vetenskapsakademiens Arsbok för ar 1929, pag. 353-420, 18 fig., pl. 7-8. Stokholm, 1929.
- KRUSCH, J. K. - *Die Entstehung des Erdöles*. - *Zeitschrift "Petroleum"*. Bd. XXV, S. 1489. Verlag für Fachliteratur. Berlin-Wien.
- MARÍN, A. y BATALLER, J. R. - *Nuevos datos sobre el cretácico superior de la cuenca de Tremp (Lérida)*. - Asociac. Esp. para el Progr. de las Cienc., Congr. de Barc., T. VI, Ciencias Naturales, págs. 25-28. Madrid, 1929.
- MASCARÓ, J. M.; MASGRAU, J.; BUTIÑÁ, M.; COROMINA, J.; OLIVERAS, P.; ROSSET, J. - *Abastecimiento de Aguas Potables a la Ciudad de Bañolas. Memoria*. - Palafrugell, 1929. 48 páginas.
- RICHTER, R. Y E. - *Un crustáceo (Isoxys Carbonelli, n. sp.) en las formaciones de Archaeocyathus de la Sierra Morena y su análisis estratigráfico*. (Versión española por J. Carandell.) - Notas y comunicaciones del Instituto Geológico y Minero de España. Vol II, núm. 2, págs. 91-101, 3 figuras. Madrid, 1929.
- ROYO Y GÓMEZ, J. - *El torno del Tajo en Toledo*. - Mem. R. Soc. Esp. Hist. Nat., T. XV, publicado en homenaje a D. Ignacio Bolívar y Urrutia, fasc. 2º, págs. 491-502, 5 lám., 3 fig. Madrid, 1929.

- Congreso Geológico Internacional*. - Conf. y Res. cient. de la R. Soc. Esp. Hist. Nat., T. IV, núm 1, págs. 46-47. Madrid, 1929.
- S. - NAVARRO NEUMANN, S. J., M. M.^a - *Valor de las pruebas principales de la teoría de Wegener*. - Ibérica. Vol. XXXI, núm. 774, págs. 252-254. Barcelona, 1929.
- SCHRIEL, W. - *Der Geologische Bau des Katalonischen Küstengebirges zwischen Ebromündung und Ampurdan (Beiträge zur Geologie der westlichen Mediterrangebiete, N.º 2)*. - Abhandl. der Gesellschaft der Wissenschaften zu Göttingen, Math. Phys. Kl. Neue Folge, Bd. XIV. 1., 79 S. 29 Abbild., 1 Tafel, 1 Karte. Berlin, 1928.
- Die Sierra de la Demanda und die Montes Obarenes*. - Abhandlungen der Gesellschaft der Wissenschaften zu Göttingen, Math. Phys. Kl., Bd. XVI, 2. Berlin, 1929.
- SOS, V. - *La Tectónica de Cataluña*. - Conf. y Res. cient. de la R. Soc. Esp. Hist. Nat., T. IV, núm. 1, págs. 40-41. Madrid, 1929.
- TERMIER, P. - *Funérailles de Charles Depéret*. - Institut de France. Académie des Sciences. 8 pages. Paris, 1929.

1930

- La situación minera de España*. - Ibérica. Vol. XXXIII. núm. 812, págs. 50-51. Barcelona, 1930.
- Sur la "Géologie de la Méditerranée Occidentale. Études et observations faites au cours du Congrès Géologique International 1926. Vol. I. Le XIV^e Congrès Géologique International et les excursions dans les Pays Catalans*. - Geological Books (January, Thomas Murby & Co., page 3. London, 1930.
- Sur la "Géologie de la Méditerranée occidentale" (Études et observ. faites au cours du Congrès Géol. Int. 1926, Vol. I., le XIV^e Congrès Géol. Int. et les excursions dans les Pays Catalans*. - Der Geologe Nr. 47, S. 1397, Februar. Leipzig, 1930.
- Sur la "Géologie de la Méditerranée Occidentale"*. - Tables annuelles des Constantes et Données numériques. Paris, 1930.
- L'Expedició C-4 del XIV Congrès Geològic Internacional a la zona volcànica Olot-Girona*. - Olot-Barcelona, 1930.
- Bibliographie géologique de l'Espagne, à l'occasion et à la suite du Congrès International de Madrid*. - Barcelone, 1930.
- MARCET RIBA, J. - *Els prejudicis polítics de la Geologia de les Terres Catalanes, i de la Mediterrània Occidental*. - Barcelona, 1930.
- Les Ciències geològiques a l'Unió Soviètica*. - Barcelona, 1930.
- RIERA, F. X. - *Fisiografia Volcànica*. - Olot, 1930.
- SANS HUELÍN, G. - *Investigaciones geofísicas gravimétricas*. - Asociac. Esp. para el Progr. de las Cienc., Cong. de Barc., T. X. Sesión del 26 de Mayo, 1929. Aplicaciones, págs. 111-135. Madrid, 1930.

INDEX ALPHABÉTIQUE DES NOMS
D'AUTEURS

- Alvarado (A. de), 1, 4.
 Astre (G.), 12.
 Backlund (H. G.), 9.
 Barandica (M.), 4.
 Bargalló (M.), 9.
 Bataller (J. R.), 2, 4, 9, 12, 14.
 Bateman (A. M.), 9.
 Beliankin (D.), 14.
 Bolós (A. de), 4, 9, 12.
 Broili (F.), 12.
 Brouwer (H. A.), 4.
 Butiñá (M.), 14.
 Candel Vila (R.), 4, 9, 12.
 Carandell (J.), 2, 9, 12.
 Carbonell T. F. (A.), 1, 2, 4, 9, 12, 14.
 Cardoso (G. M.), 4.
 Carsí (A.), 5.
 Carvajal (E.), 5.
 Cerulli-Irelli (S.), 5.
 Coromina (J.), 14.
 Cueto y Rui-Díaz (E.), 2, 5.
 Chevalier (M.), 5, 12, 14.
 Dannenberg (A.), 5, 8.
 Darder Pericás (B.), 2, 12.
 Delépine (G.), 12.
 Denaeyer (M. E.), 14.
 Depéret (Ch.), 5.
 Doelter (C.), 5.
 Drugman (J.), 9.
 Dupuy de Lôme (E.), 1, 2, 3.
 Fábrega (P.), 5.
 Falcó (M. R.), 2.
 Fallot (P.), 2.
 Faribault (E. R.), 9.
 Faura y Sans (M.), 2, 5, 14.
 Fernández Navarro (L.), 2, 5, 9, 14.
 Ferrando Más (P.), 5, 9.
 Fliegel (G.), 6, 7.
 Fourmarier (P.), 6, 9, 12.
 García Siñeriz (J.), 4.
 Garganta (M. de), 12.
 Gavala (J.), 1.
 Geijer (P.), 9.
 Gil (R.), 4.
 Gómez de Llarena (J.), 6, 12.
 Gómez Lluca (F.), 2, 6.
 Gorostizaga (J. de), 1.
 Götzinger (G.), 6, 9.
 Guitart (J.), 6, 10.
 Hamberg (A.), 14.
 Harbort (E.), 6, 8.
 Henke (W.), 6.
 Hereza (J.), 1.
 Hernández Pacheco (E.), 2, 6, 12, 13.
 Hernández Pacheco (F.), 2, 6.
 Hundt (R.), 6.
 Inglada Ors (V.), 6.
 Iruegas (J.), 1.
 Johnston (M. S.), 10.
 Jung (J.), 6.
 Junquera (G.), 2.
 Kaiser (E.), 13.
 Kegel (W.), 10, 14.
 Keyes (Ch.), 6, 7, 10.

- Kindelán (V.), 7.
Krusch (J. K.), 14.
Krusch (P.), 7, 13.
Kukuk (P.), 7, 10.

Larragán (A. de), 2.
Lebedev (N. J.), 10.
Lencewicz (St.), 7, 10.

Marcet Riba (J.), 2, 7, 10, 15.
Marín y Bertrán de Lis (A.), 1, 2, 7, 14.
Martin (F. O.), 10.
Mascaró (J. M.), 14.
Masgrau (J.), 14.
Maurice (J.), 13.
Mendizábal (J.), 1, 13.
Miláns del Bosch (J.), 1, 4.

Novo y Fernández Chicarro (P. de), 2, 3, 13.

Obermaier (H.), 2.
Oliveras (P.), 14.
Orueta (D. de), 1.

Patac (I.), 2, 13.
Pérez de Barradas (J.), 7.
Petraschek (W.), 10.
Powers (S.), 13.
Puig de la Bellacasa (N.), 2, 7.

Rahola (C.), 7.
Redlich (K. A.), 10.
Renier (A.), 10.
Richter (R. und E.), 11, 14.

Rickard (J. A.), 10.
Riera (F. X.), 7, 11, 15.
Rosset (J.), 14.
Rotaèche (R. de), 2.
Rovereto (G.), 11.
Royo y Gómez (J.), 2, 7, 8, 11, 14, 15.
Rubio y Muñoz (C.), 1, 13.
Rubio (E.), 1.

H. Sampelayo (P.), 2, 8, 13.
San Miguel de la Cámara (M.), 2, 11.
S.-Navarro (M. M.^a), 8, 11, 15.
Sancho (M.), 2.
Sans Huelín (G.), 4, 8, 15.
Schriel (W.), 15.
Schumacher (F.), 8.
Seidlitz (W. von), 8, 11.
Sellards (E. H.), 13.
Sos (V.), 15.
Staub (R.), 8, 11.
Stille (H.), 11.

Termier (P.), 15.

Valle (A. del), 1.
Vayreda Aulet (J.), 13.
P. Voitesti (I), 11.

Weg (M.), 8.
Winkler (A.), 8.
Woldrich (J.), 11.
Wolff (W.), 7, 8.
Wyllie (B. K. N.), 13.
-

(Suite)

1° Grès rouges argileux, bariolés parfois, constituant la base de la montagne, bien stratifiés. On les traverse de la Puda à Monistrol. L'épaisseur totale est inconnue ; la partie visible ici est de . . .	38 m.
2° Bancs de calcaire gréseux dur, bleuâtre, d'origine marine, avec amas marneux jaunâtres, renfermant des traces charbonneuses de végétaux monocotylédones et une faune littorale devenant saumâtre à la partie supérieure (m). Epaisseur	32 m.
3° Lits d'argile au nombre de 13, avec veinules de gypse et moules de Fucoides; marnes grumeleuses verdâtres, rouges, lie de vin, bariolées, alternant avec des bancs de poudingues polygéniques à petits éléments en général, peu cimentés. L'épaisseur des lits d'argile et bancs de poudingues va de 0 ^m 75 à 4 m. (c). Epaisseur	133 m.
4° Banc de grès tendre, grisâtre, à moules d'Annélides (b).	3 m.
5° Nouvelles argiles rougeâtres, bariolées, grumeleuses, sans gypse, avec alternance de bancs de poudingues à éléments plus gros et plus fortement cimentés, dont l'épaisseur dépasse celle des assises argileuses (e'e'')	174 m.
6° Assise marine moyenne de grès gris bleuâtres, avec petits cailloux, à <i>Nummulites perforata</i> , <i>N. striata</i> , etc. (c)	26 m.
7° Alternance irrégulière de poudingues bien cimentés et de lits minces d'argile rouge (e''')	110 m.
8° Assise marine supérieure de grès calcaire bleuâtre et de calcaire à <i>Nummulites Biarritzensis</i> , <i>Natica</i> , etc., (d).	40 m.
9° Alternance de couches rouges d'argile dure, grossière avec les poudingues polygéniques qui prédominent à mesure que l'on approche du sommet de San-Geroni (e'iv). Epaisseur	526 m.
ÉPAISSEUR TOTALE	1.082 m.

Légende stratigraphique
des terrains du Montserrat

(d'après le Dr. J. Almera)

(Compte-Rendu de l'Excursion du jeudi 29 Septembre à Olesa, La Puda et à Montserrat)

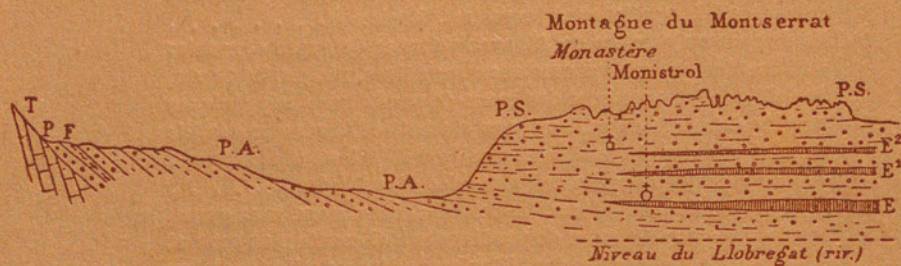


Fig. 1. — Profil schématisé du bord du bassin nummulitique du Llobregat à la montagne du Montserrat.

T, Trias; P, Poudingue de base; F, Niveau à *Bulimus gerundensis*; P. A, Argiles rouges et poudingues; E, Eocène marin à *Nummulites perforata*; E¹, E², Intercalations marines éocènes dans les poudingues; P.S, Poudingues supra-nummulitiques.

(d'après Ch. Depéret)

(Aperçu général sur la bordure nummulitique du massif ancien de Barcelone et étude de la faune oligocène de Calaf / Bull. de la Société Géol. de France, Réunion extraordinaire à Barcelone, 1898)