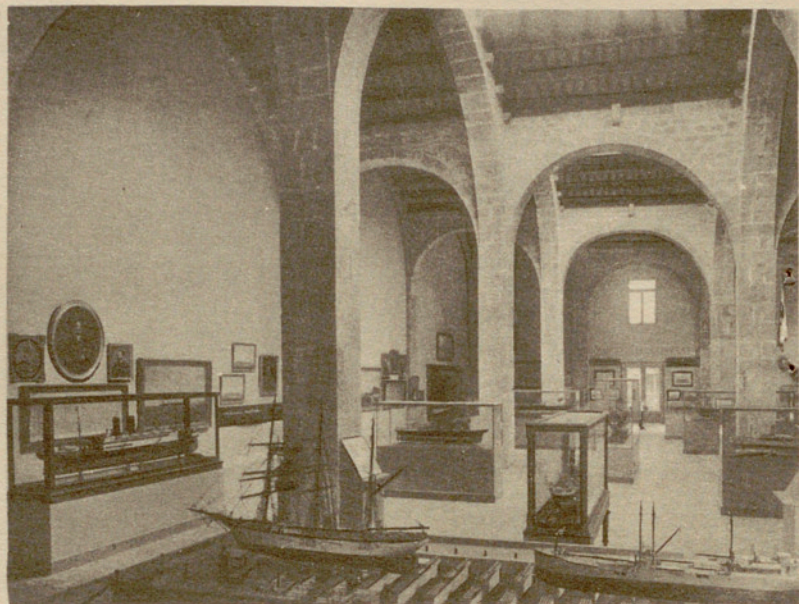


Museo Marítimo
BARCELONA




E. Sala Marqués de Comillas





Una vista general de la nueva sala

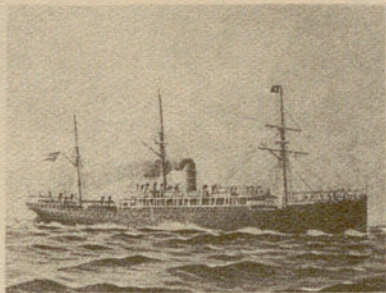
En rigor, no es necesaria una explicación del por qué de la denominación que se ha dado a esta nueva sala del Museo Marítimo; en una instalación dedicada a la navegación a vapor, en la cual, los recuerdos de su iniciación en nuestro país y primeras fases de su desarrollo constituyen su objeto, es forzoso que se destaque en la memoria el nombre de Comillas.

Otros, con anterioridad, iniciaron la empresa, llena de riesgos y árdua entonces, de adoptar el nuevo sistema que el progreso técnico ofrecía a la navegación y adaptarlo a las peculiaridades económicas de nuestro comercio, y su recuerdo tiene en esta instalación, la extensión que las circunstancias han permitido hasta ahora al Museo, pero la primera realización sólida, con bases de técnica económica y de organización que habían de hacerla perdurable, obligado es el atribuir las a don Antonio Arxiu General de la Diputació de Barcelona. Biblioteca

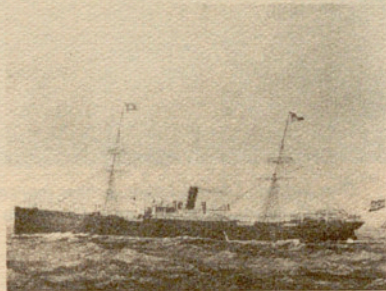
López y López, el primer Marqués de Comillas.

Otro motivo habría para la denominación que ha dado el Museo a esta nueva Sala, si tanto no estuviera justificada ya, en la condición de barcelonés de adopción del Marqués de Comillas y en la circunstancia de que aquí asentó su empresa, haciendo así que el nombre de Barcelona y la matrícula de nuestro puerto, apareciesen vinculados ante todo el mundo a la más potente organización marítima comercial que durante casi un siglo ha tenido España.

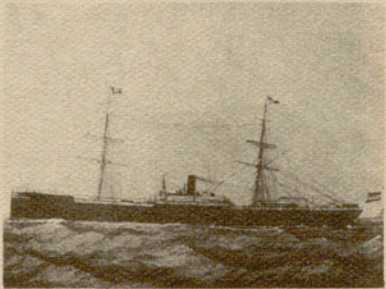
En los ámbitos de esta sala del Museo Marítimo destinada a mostrar lo que será la mejor colección de modelos y recuerdos referentes a la navegación por procedimientos mecánicos desde sus albores, así como también una especie de antología de las empresas marítimas de navegación a vapor partiendo de la segunda mitad del siglo diecinueve, el visitante contemplará hoy, comenzando por el paño de pared situado a la derecha de la actual puerta de acceso, entre otras cosas, magníficos cuadros del pintor ochocentista Mongay (quizá el mejor orientado de nuestros



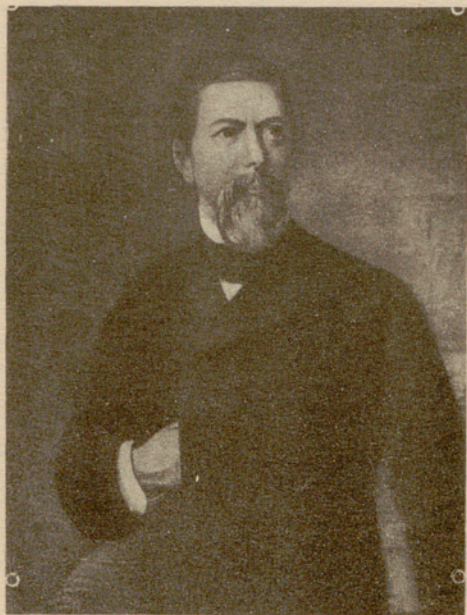
El transatlántico "Buenos Aires" de la Trasatlántica (acuarela de Sanz)



El correo de Filipinas "Isla de Panay", de la Trasatlántica (cuadro de Pineda)



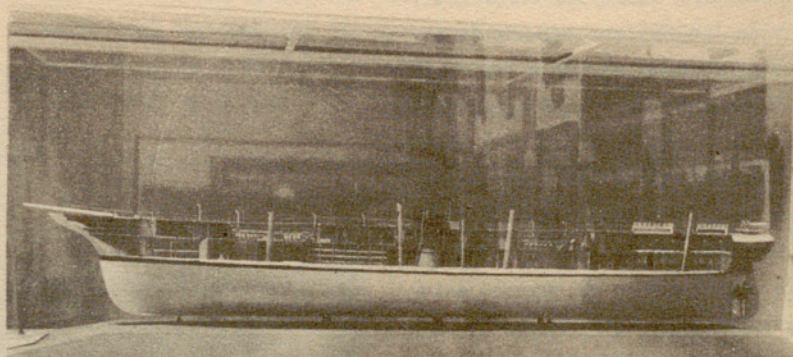
El antiguo correo "Ciudad Condal", de la Trasatlántica (cuadro de Pineda)



Don Antonio López y López, primer marqués de Comillas. Fundador de la Compañía Trasatlántica

marinistas) representando vapores de la empresa Vidal Sala y Compañía.

A continuación puede decirse que ya comienza la magnífica exhibición de los modelos, cuadros y retratos de la Compañía Trasatlántica desde las dos reducidas y bien ambientadas acuarelas de Sanz - otro buen pintor marinista, de origen cartagenero - representando los correos "Montevideo" y "Buenos Aires" hasta el



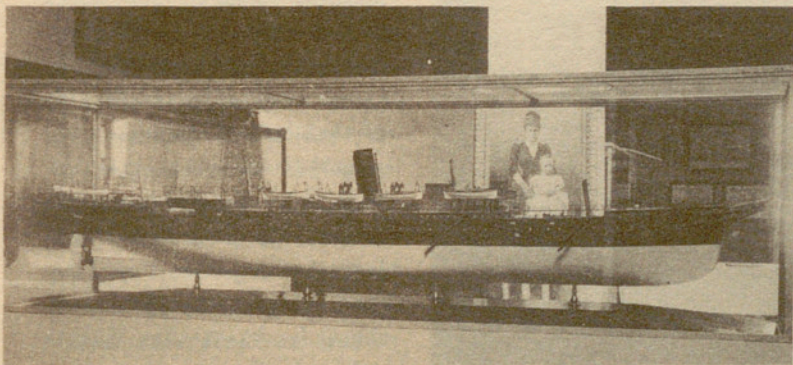
Modelo del vapor "Antonio López", de la Trasatlántica, mostrando la distribución interior de los camarotes

óleo del "Montserrat" burlando el bloqueo yanqui situado en la parte opuesta de la sala.

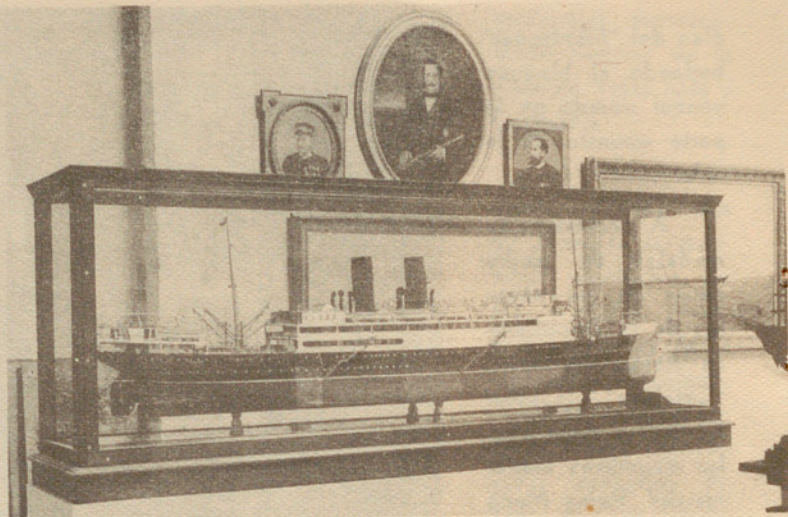
A continuación modelos de medio casco de los vapores de la Trasatlántica "Reina Mercedes", "Cataluña", "Ciudad Condal" y algún otro, los magníficos modelos del "Reina María Cristina" uno de los más suntuosos vapores de su tiempo, del "Infanta Isabel de Borbón" que con su buque gemelo "Reina



*Don Claudio López y Brú, Marqués de Comillas.
Segundo Presidente de la Compañía
Trasatlántica*



El vapor "Reina María Cristina". Modelo de uno de los vapores más suntuosos

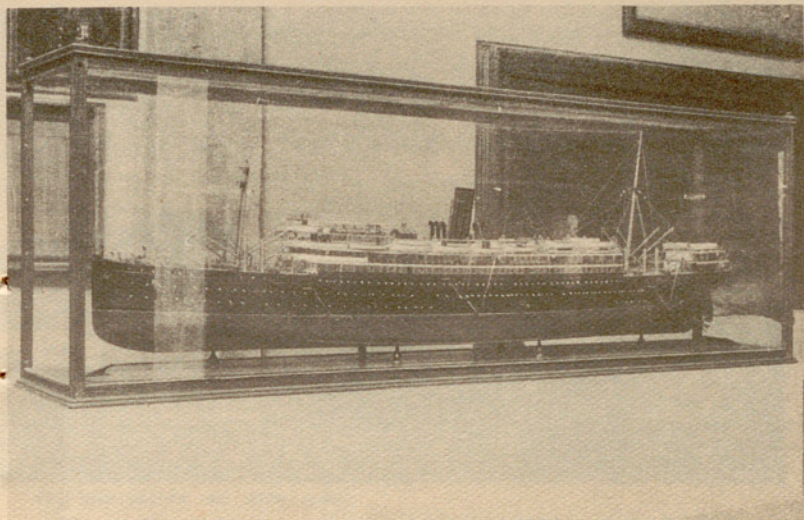


El actual trasatlántico "Magallanes", una de las modernas unidades de la Trasatlántica, todas ellas de construcción nacional y que sirven las líneas hispanoamericanas



"Victoria Eugenia" por su rapidez, elegancia y demás características formaron una época en la construcción naval, el medio casco del vapor "Antonio López" mostrando detalles de su habilitación interior y el magnífico modelo de gran tamaño del vapor de construcción nacional (también de la Trasatlántica) "Magallanes" que hoy sirve con plena satisfacción de todos, las líneas entre España y América.

También puede verse una magnífica estatua en bronce de



El inolvidable trasatlántico de gran lujo de la Trasatlántica "Infanta Isabel de Borbón" que poseyó la cinta azul de la línea Mediterráneo-Río de la Plata. Con el buque gemelo "Reina Victoria Eugenia" fueron los mejores buques de su tiempo

la reina doña María Cristina teniendo en su regazo al rey niño así como un óleo de dicha real dama con su egregio hijo y también magníficos retratos de don Antonio López y López primer marqués de Comillas, fundador de la Trasatlántica así como también de su hijo don Claudio López y Brú y de los capitanes de la misma empresa señores Moret, Cagigal, Jaureguizar y Deschamps y de diferentes vapores de la Trasatlántica.



El célebre capitán Deschamps que mandó el vapor "Montserrat"



Embarque de los voluntarios catalanes para la guerra de Cuba a bordo de un buque de la Trasatlántica. (Célebre cuadro de Ramón Padró)

Marqués de Comillas un gran modelo del dique flotante y careneros de la Junta de Obras del Puerto de Barcelona así como también modelos de medio casco de la veterana empresa naviera Hijo de Ramón A. Ramos. También, en el centro de la sala hay un modelo de artesanía de un viejo vapor llamado "Castilla" así como modelos del trasatlántico "J. Jover Serra" de la desaparecida línea del marqués de Gelida, así como cuadros, retratos, modelos y emblemas de otras empresas desaparecidas ya como la de Folch y a través de magníficos modelos extranjeros destaca el magnífico de medio casco del petrolero español "Campuzano" de la Campsa.

Puede decirse que en esta nueva Sala Marqués de Comillas de nuestro Museo Marítimo, comenzando por el nombre que tan acertadamente le ha sido dado, se condensa un siglo de historia de nuestra navegación a vapor pues en sus ámbitos, a través de los recuerdos que tanto de la Trasatlántica como de otras empresas navieras ya pertenecían anteriormente al acervo del museo como de los aportados recientemente por la citada

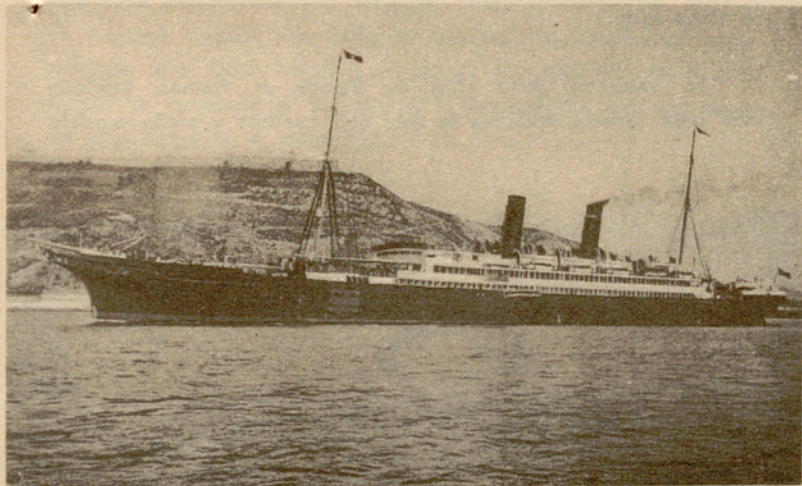
principales acontecimientos que relacionados con nuestra marina mercante tuvieron por escenario el puerto y los círculos marítimos barceloneses.

Y para animar la instalación de esta nueva Sala Marqués de Comillas destinada a la navegación a vapor, recogiendo en el interior de la misma dos ambientes que tanto han influido en la historia de la marina española, han sido instalados los grandes dioramas de los puertos de Cartagena y Cádiz de maravilloso efecto visual.

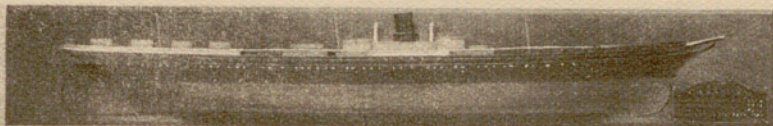
Otras compañías barcelonesas como la desaparecida Folch y Compañía que giró bajo distintos nombres y que con buques mixtos y de poco andar sirvieron también durante muchos años las líneas marítimas entre España y América tienen una lucida representación en esta sala.

Dicha empresa desapareció al no poder sus armadores renovar su flota al compás que marcaba la evolución y el progreso de los tiempos.


Hoy, en esta magnífica sala, los oleos y acuarelas de los



El rápido trasatlántico "Alfonso XII"

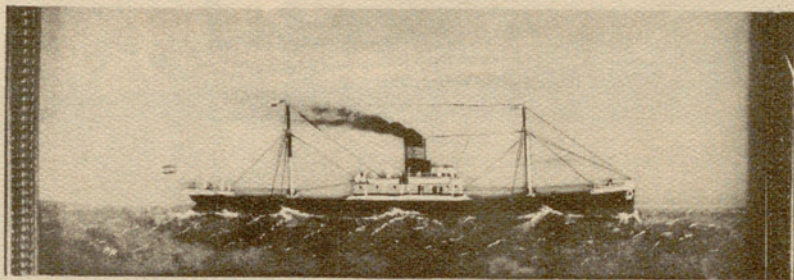


Modelo de medio casco del trasatlántico "Cataluña"

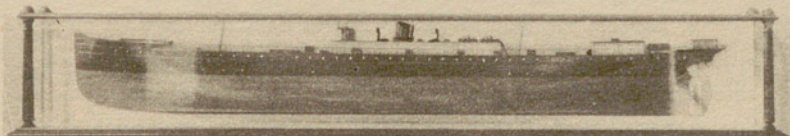
buques de la casa Folch, son un romántico recuerdo. 

Otro modelo interesante es el del vapor "J. Jover Serra" que con el "Miguel Jover" fueron dos unidades que recordando las líneas de los grandes veleros (estilo que estuvo de moda hasta la aparición de los grandes y rápidos trasatlánticos modernos) sirvieron también de enlace entre España y América hasta principios del siglo actual en que fueron amarrados en Barcelona, permaneciendo en tal situación durante muchos años durante los cuales la silueta de ambos buques fueron un detalle típico en una de las dársenas del puerto de Barcelona. Al comienzo de la primera guerra mundial volvieron a ser puestos en servicio y poco después acabaron su larga vida.

La veterana firma Hijo de Ramón A. Ramos, también está bien representada en la sala con cuadros y algún modelo



Modelo de medio casco, de artesanía, de uno de los viejos buques de la casa armadora barcelonesa "Hijo de Ramón A. Ramos"

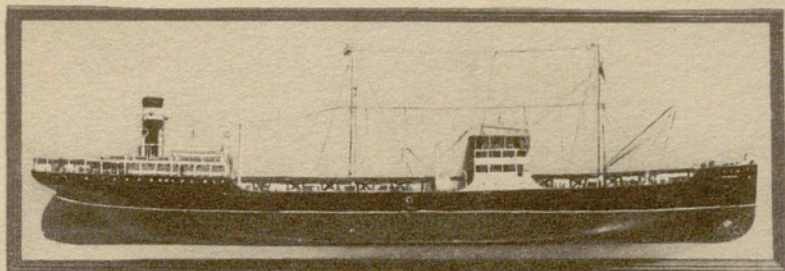


Modelo de medio casco del trasatlántico "Reina Mercedes"

de medio casco como de tamaño reducido y de construcción de artesanía.

Otros modelos de medio casco notables son el del trasatlántico "Infanta Isabel" de la firma Pinillos y Compañía, de Cádiz y el del buque tanque "Campuzano" de la Campsa que con los demás de la flota de dicho monopolio aprovisionan España de combustibles líquidos.

No podemos pasar sin hacer una breve referencia a los cuadros de los pintores marinistas del siglo pasado y de principios del presente, principalmente Pineda, Mongay y Sanz gracias a los cuales han llegado hasta nosotros las siluetas de nuestros buques más notables que ya desaparecieron. Seguramente que tales artistas al pintar sus retratos de buques ni por un momento se les ocurrió la importancia que sus obras de arte llegarían a tener hoy.



El petrolero "Campuzano" de 8.400 toneladas. De construcción nacional.

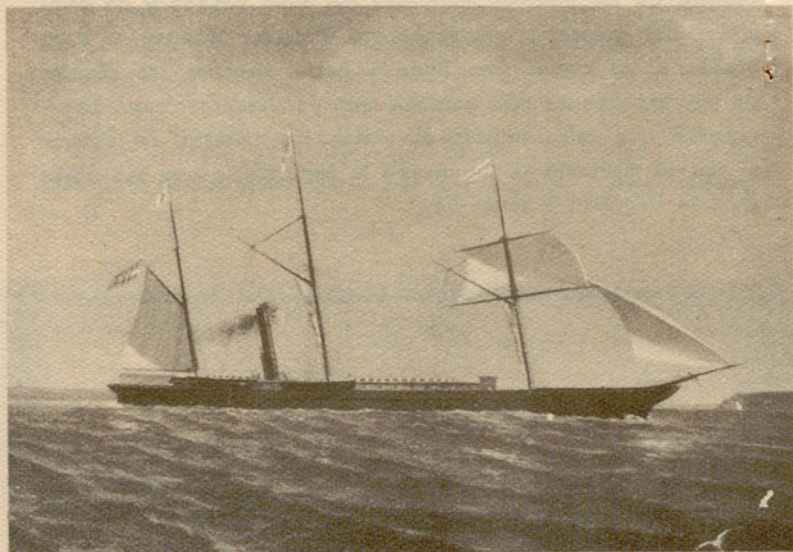
Propiedad de la Campsa
Arxiu General de la Diputació de Barcelona. Biblioteca

El aspecto total de la sala Marqués de Comillas deja en el visitante un recuerdo imborrable. Bajo los elegantes arcos de sillería que son testimonio histórico de las gloriosas Reales Atarazanas barcelonesas, se ha instalado esta colección de modelos, pinturas, aparatos y recuerdos marítimos desde la aplicación del vapor a la navegación, formando un conjunto maravilloso en el que resalta, como dijimos anteriormente, la aportación de la Compañía Trasatlántica, pues sus magníficos modelos de buques de pequeño y gran tamaño y sus cuadros, presidida por los retratos de don Antonio López y López Marqués de Comillas y de su sucesor don Claudio López y Brú, ya representan, por sí solos, un siglo de la navegación española. Y para dar un ambiente universal al conjunto, algunos bellos modelos de buques extranjeros completan la belleza de la sala.

Fotos: Centelles

Ofset: I. G. Coll

Tipografía: Imp. Vélez



El vapor "General Armero" primero de los adquiridos por