

R. 2.208

L'ESPOGA DE L'AMETLLER

EDITORIAL CATALANA

---

EDITORIAL CATALANA - Secció d'Imprenta - Mallorca 257 i 259 - Barcelona

## L'ESPORGA DE L'AMETLLER

L'esporga de l'ametller és senzilla i fàcil, i per ço deuria practicar-se amb més constància i coneixement de causa de ço que ordinàriament es practica a Catalunya.

### *Necessitat d'esporgar l'ametller*

És absolutament necessari esporgar l'ametller. Sense esporgar-lo no seria més que una mata envellada sense forma ni soca, que no ens serviria gairebé per a res. L'esporga li dóna forma i el posa en condicions d'assolir una bona i normal fructificació.

### *Eines per a esporgar*

Amb el xerrac, tisores i podall de mànec llarg o gatzoll pels arbres grossos, es poden tallar amb comoditat i perfecció totes les rames que convinguin.

### *Epoca de esporgar*

L'ametller deu esporgar-se immediatament després de recollit el fruit, tota vegada que en aquest temps ja ha acabat el període anyal de vegetació activa i encara conserva les fulles, les quals ens indiquen quines són les branques mortes i malaltes

que convé suprimir; si s'espera que les fulles hagin caigut, no és fàcil distingir-les. En cas de que algun any excepcional es conservin sanes les fulles després de collides les ametlles, convé esperar que comencin a caure per a començar l'esporga. La darrera quinzena de setembre i primera d'octubre són les indicades per a esporgar l'ametller.

### *Classes de esporga*

Distingirem dues menes de esporga que són: esporga de formació i esporga de producció. L'esporga de formació fa referència a la manera d'esporgar els ametllers des de que neixen, ja sigui en planter o en pleu camp, fins que tenen de 5 a 8 anys de vida i estan en condicions de producció normal. La segona esporga, o sigui la de producció, que també pot dir-se d'entreteniment, comença en acabar la primera.

### *Esporga de formació o criaça de l'ametller*

Prescindint del sistema d'empelt, deu perseguir-se, per mitjà de la esporga, la formació d'arbres ben drets, de tija tot el més llisa i uniforme possible. Si es tracta de vivers, una vegada empeltats els plantons, no deixar a l'empelt més que els ulls laterals necessaris per a les funcions vitals, i en treure-los, no fer ferides grosses; el mateix deu procurar-se si no s'empelta en el viver. No deuen escatimar-se les canyes o altres mitjans de sosteniment a fi de que els nous ametllers tinguin una tija perfectament dreta.

La tija deu tenir la suficient alçada per a que

al brancar l'arbre, les rames quedin a l'altura necessària per a donar pas als animals de treball i arreus de conreu usats a la comarca; i'65 metres és, en general, suficient. Si s'empelta de pua en el camp, aquesta és l'alçada a la qual deu fer-se l'empelt.

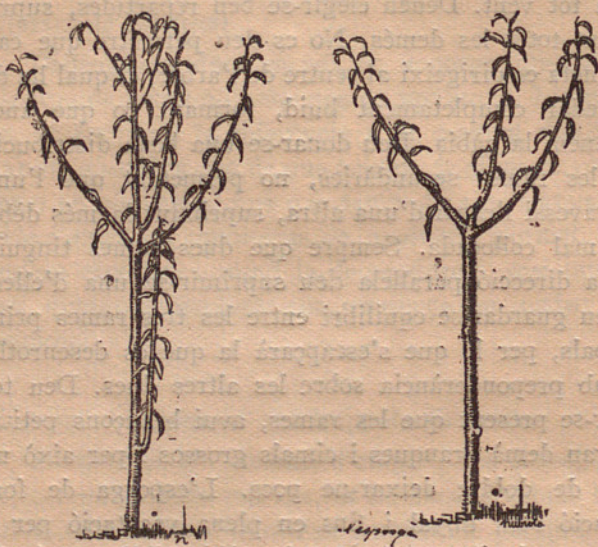
Tres rames principals són les necessàries i suficients per a formar un bell ametller en ple camp i a tot vent. Deuen elegir-se ben repartides, suprimint totes les demés. No es deu permetre que cap rameta es dirigeixi al centre de l'arbre, el qual ha de quedar completament buid, formant ço que anomenem la gàbia. Deu donar-se una bona distribució a les rames secundàries, no permetent que l'una atravessi l'espai d'una altra, suprimint la més dèbil o mal col·locada. Sempre que dues rames tinguin una direcció paral·lela deu suprimir-se una d'elles. Deu guardar-se equilibri entre les tres rames principals, per lo que s'escapçarà la que és desenrotlli amb preponderància sobre les altres dues. Deu tenir-se present que les rames, avui brançons petits, seran demà branques i cimals grossos i per això no ha de dordre deixar-ne pocs. L'esporga de formació serà anyal i fins en plena vegetació per a treure els llucs i buidar la gàbia. L'època és la ja indicada, encara que pot retardar-se un xic tota vegada que els ametllers joves, en general, aguanten més temps la fulla que els vells.

Quan se tracta d'esporgar un ametller mal conformat, no es deu plànyer suprimir tot ço que sobri per a reduir-lo a una forma normal (Vegi's gravat n.º 1) però si l'arbre és vell, no és aconsellable fer-li grans amputacions.

### *Esporga de producció*

Aquesta comença en tenir l'arbre ja format i té per objecte regularitzar la producció al mateix temps que conservar-lo net i harmoniós.

Abans de donar les normes a seguir per a practicar aquesta esporga, és convenient que ens fixem en la manera de créixer i produir de l'ametller.



Abans de l'esporga

(Figura 1)

Després de l'esporga

### *Classificació dels borrons i dels brots*

Observant una brosta del mateix any notarem que està proveïda a les axiles de les fulles, d'uns ulls o borrons que són de dues menes, uns de fusta, és a dir, que l'any vinent en desenrotllar-se donaran lloc a un brot, i uns altres de fruit, que en obrir-se en

sortirà una flor ; els borrons de fusta o *fusters* es distingeixen per ésser punxaguts i prims. Els borrons que produïran una flor a l'obrir-se són més gruixuts i no tenen tanta punta com els anteriors ; aquestos són els *borrons florals*.

En una mateixa axila es troben, segons els casos, un, dos o tres borrons en diferents combinacions. Aquestes combinacions són les següents : 1.<sup>a</sup> un borró de fusta ; 2.<sup>a</sup> un borró de fruit ; 3.<sup>a</sup> un de fruit i un de fusta ; 4.<sup>a</sup> dos de fruit i un de fusta ; 5.<sup>a</sup> tres borrons de fruit.

Observem que mai en una mateixa axila se troba més d'un borró de fusta, cosa que s'explica perquè si així fóra, en desenrotllar-se surtirien dos brots o tres d'un mateix punt d'inserció, lo que donaria a l'arbre un aspecte completament diferent del que actualment té.

Al començar a pujar la saba se distingeixen molt bé els borrons florals dels fusters, perquè els primers s'adelanten i engruixeixen més primerencs que els segons.

Coneixent bé els borrons fusters i els florals és fàcil distingir els brots. Aquests es divideixen en les quatre classes següents.

1.<sup>er</sup> *Llucs, tanys, tanyades, estudiants xupons* o *pollancs*, que és caracteritzen pel seu creixement vertical i la seva collocació sobre les rames grosses ; no tenen més que ulls productors de fusta. 2.<sup>on</sup> *Brot normal*, que està situat en els extrems de les branques ; consta d'ulls de fusta i de borrons florals en nombre variable, segons el seu desenrotllament ; generalment a la part baixa del brot cada ull de fusta va acompanyat de dos borrons florals ; a l'ex-

trem acaba amb un ull de fusta. 3.<sup>r</sup> *Ramell*. Aquest no produeix més que fruit ; té de 1 a 2 centímetres de llarg i acaba amb un ull de fusta que a penes es desenrotlla i que està rodejat de 3 a 7 borrons florals ; sol estar situat a la brotada de dos anys ; és el gran productor d'ametlles i els francesos en diuen *Bouquet de mai*. 4.<sup>t</sup> *Brot borronat* que es distingeix de l'anterior perquè és més llarg i no acaba amb una corona de botons florals sinó que els té repartits, en tota la seva llargada que és de 5 a 15 centímetres ; no



(Figura 2)  
Ramell

té més que un ull de fusta, que és el terminal, i de vegades no en té cap. Aquesta mena de brot quan es troba en els llocs molt espessos de l'ametller, o en els arbres revellits no té a penes força per a pujar les flors que obra i una vegada ha fructificat, es queda sec o poc menys ; però si està situat en lloc dels ramells és un bon element de fructificació.

#### *L'esporga de producció*

A les següents normes es redueix l'esporga de producció :

1. Suprimir les rames seques.
2. Suprimir les rames que tinguin tendència a invadir la gàbia.
3. No permetre que una rama invadeixi l'espai que correspon a un altra més ben col·locada.
4. Suprimir els llucs o estudiants, menys en el cas que un d'ells vingui a suplir una branca grossa desapareguda.
5. Conservar l'equilibri entre les rames principals, escapçant la que preponderi.
6. Evitar que les rames baixes destorbin els treballs de la terra, procurant que conservin la seva deguda posició.
7. Fer ferides llises, procurant que no quedin planes per a que l'aigua s'escorri.
8. No esperar a tallar l'any vinent les rames que deguin tallar-se enguany.
9. Protegir els ramells i brots amb borrons fruiters, per a obtenir producció.
10. Aquestes operacions deuen verificar-se cada dos anys, i l'any en el qual no s'esporga deuen tallar-se els xupons.

#### *Adaptació d'aquesta esporga*

L'adaptació d'aquesta esporga quan es tracta d'ametllers joves, és fàcil perquè es poden tallar les branques que convingui sense perjudici de l'arbre; però si l'ametller és ja vell, és perillós fer-li grans ferides perquè no les cicatritza i es podreix el cor de la branca tallada fins a buidar-se; aquest buidament moltes vegades arriba fins al centre de la soca, amenaçant fortament la vida de l'arbre.

## CRÍTICA

### DE LES ESPORGUES ACTUALS

#### *Ametllers no esporgats :*

És molt corrent trobar ametllers que de joves no varen ésser buidats de dintre, formant ço que anomenem la gàbia ; avui, ja adults, ofereixen una forma aixiperada amb una branca grossa i única del centre de la qual surten una sèrie de branques secundàries a totes altures ; aquesta forma deu evitar-se, però si la trobem en un arbre vell és impossible de corregir : això esdevé generalment en els ametllers que no s'han esporgat mai, o si s'han esporgat, ha estat d'una manera deficient.

#### *Esporga del Prat de Llobregat*

Al Prat de Llobregat, Penedès, Pla de Bages, i alguna comarca més, retallen els ametllers de la part de dalt, deixant-los completament aplanats ; igual fan amb la part baixa, i les vores també les retallen en forma cilíndrica, de manera que l'arbre agafa forma de cilindre perfecte. De la part de dintre a penes se'ls toca.

Aquesta manera d'esporgar sembla més pròpia d'arbustes de jardí que d'arbres fruiters, i amb tot i això s'aplica no solament a l'ametller sinó també a molts altres fruiters i a l'olivera.

En esporgar d'aquesta manera, fugint de les normes que abans havem donades, portem l'arbre a agafar una forma forçada, en lloc de la que és peculiar a cada varietat; demés, es tallen les brostes terminals i cimelons de la última crescuda, suprimint un gran nombre de borrons fruiters en perjudici de la fructificació. Els que practiquen aquesta esporga alleguen en sa defensa que en retallar l'arbre es suprimeixen un gran nombre de ulls fusters, afavorint els ramells de borrons fruiters que es troben situats per davall del pla de brots tallats. Encara que això sigui veritat no és raó suficient per a tallar tots els brots a la mateixa altura; més prudent seria, en el cas de voler suprimir borrons fusters, tallar cada brot en el punt que aquests comencin i seguir observant les normes que havem donat, cuidant de deixar els brots de crescuda indispensables per a la formació normal de l'arbre.

#### *Esporga de Masllorens*

Al poble de Masllorens (Tarragona) es ve practicant d'uns quants anys en aquesta banda un sistema d'esporga que es va estenent ràpidament i de la qual els ametllicultors n'estan contents pels bons resultats que asseguren que dóna.

El sistema es practica a sobre ametllers ja de bastanta edat i consisteix en suprimir totes les rames que tinguin tendència a pujar verticalment, deixant només les horitzontals o vagues, amb lo qual

queda l'arbre amb una gàbia tan exageradament oberta que sembla aixafat.

Aquesta manera d'esporgar, feta amb un xic més de moderació ens sembla bastant raonable. Havem tingut ocasió d'observar els seus bons resultats en el camp experimental d'ametllers d'Alió, a sobre la varietat esperança mollar, en els que havent-se verificat l'esporga per esporgadors de Masllorens, l'any 1920, enguany ofereixen un bon aspecte i tenen una bona collita. L'inconvenient més greu que té aquesta esporga és el de les ferides grosses que precisa fer per a treure les rames verticals; no obstant, practicada en arbres joves i amb moderació, és la més acceptable que es practica.

## FULLETS PUBLICATS

---

- RESUM DE CONFERÈNCIES DE VITICULTURA, per Erasme M. d'Ymbert.
- COM ES PODA L'OLIVERA, per August Matons.
- LES CIQUES FILOSES DE LA POMERA I DE LA PRUNERA, per August Matons.
- EL CORC DE LES POMES I DE LES PRUNES, per August Matons.
- LA PLANTACIÓ DELS ARBRES, per August Matons.
- EL CÒLERA DE L'AVIRAM, per C. R. Danés i Casabosch.
- UN FACTOR PRIMORDIAL EN LA PRODUCCIÓ DE L'AMETLLER: LA FECUNDACIÓ, per Joan Salom.
- L'ALIMENTACIÓ HUMANA, per Jaume Raventós.
- COM ES COMBAT EL DIABLÓ DE L'AVELLANER, per Joan Aguiló.
- ENGREIXAMENT DE PORCS, per M. Rossell i Vilá.
- LA LLUITA CONTRA LA MOSCA DE L'OLIVA, per August Matons.
- LA PSICOLOGIA DE NOSTRES PAGESOS, per Josep M. Rendé.
- TREBALLADES I ADOBS, per Josep Camps.
- L'ARRUFAT I EL PUGÓ DEL PRESSEGUER I DE L'AMETLLER, per Joan Salom.
- L'ESPORGA DE L'AMETLLER, per Joan Salom.

311

PUBLICACIONS DIVULGADORES  
DELS : : SERVEIS TÈCNICS  
D'AGRICULTURA  
SERVEI D'ARBRES FRUITERS



# L'ESPORGA DE L'AMETLLER

PER

JOAN SALOM

ENGINEER AJUDANT DEL SERVEI D'ARBRES FRUITERS

2.<sup>a</sup> edició - 1922

RF-3-66

31

