

MANCOMUNITAT  DE CATALUNYA

PUBLICACIONS DIVULGADORES DELS  
SERVEIS TÈCNICS D'AGRICULTURA

SERVEI D'ARBRES FRUITERS



# L'ADOB DE L'AMETLLER

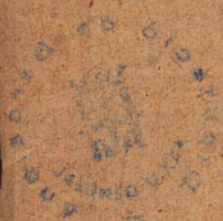
PER

JOAN SALOM

ENGINYER AJUDANT DEL SERVEI D'ARBRES FRUITERS

1923

R. 2209



L'ADOB DE L'AMETLLER

EDITORIAL CATALANA, S. A.— Ferlandina, 7, 9 i 11—Tel. 5329 A—Barcelona

## L'ADOB DE L'AMETLLER

---

### *Els nostres ametllers pateixen gana*

En general, els ametllers pateixen gana, això és, els falta alguna o totes les substàncies nutritives que els hi són indispensables per a la seva normal creixença i fructificació.

Un ametller mal nodrit, a més de no donar el fruit que deu donar, envelleix ràpidament, l'escorça se li torna prematurament fosca i rugosa i està exposat a gran nombre de malalties.

L'ametller, com tots els vegetals, necessita per alimentar-se nitrogen, àcid fosfòric, potassa, a més de calci i ferro, que l'home deu procurar que no li faltin. Els altres elements que necessita els hi proporciona la naturalesa gairebé sempre.

*Un bon ametllicultor deu conèixer l'element o elements que necessiten els seus ametllers*

### *Manera de conèixer la falta de nitrogen*

La falta o deficiència de nitrogen es revela per la manca de brotada en els mesos d'abril i maig; els borrons queden molt espessos, i els brots mixtes i

borronats, extremadament curts. Les fulles estan faltades d'aquell llustre i grossor que tenen en els ametllers ben nodrits d'aquest element. Malgrat florir i quedar fecundades, les flors cauen abundantment, ocasionant la porgada de les tendres ametlles durant els mesos de març i abril.

*Com es coneix la manca d'àcid fosfòric*

Es coneix la manca d'àcid fosfòric per la feblesa de la brosta, que lignifica malament donant lloc a brots degenerats. La porgada ocasionada per manca de nitrogen s'intensifica i segueix en els mesos d'abril, maig, juny i juliol, fins que mantes vegades l'ametller queda net de fruit abans de madurar.

*Com es nota la falta de potassa*

La manca de potassa es nota per la presència d'ametlles amb ametllons deficients i de secalls en els anys de molta collita.

*Calç i ferro*

La calç serveix a més d'aliment directe, en petítíssima quantitat, per a desfer ràpidament els adobs orgànics. És sabut que l'ametller vol terres calices i que no siguin massa compactes, degut a que en aquestes terres aprofita bé les matèries orgàniques que s'hi descomposen ràpidament.

El ferro deu donar-se als ametllers que vegeten esllenguits i amb fulles groguenques, o sigui quan es diu que tenen clorosi; amb un quilo de sulfat de ferro per arbre adult n'hi ha prou per a que desaparegui la grogor.

### *Importància de l'aigua en l'aliment de l'ametller*

Un altre element que deu preocupar al bon agricultor, és l'aigua.

Les plantes, i, per tant, l'ametller, necessiten de 300 a 700 litres d'aigua per cada quilo de matèria seca que produeixen. En general, l'aigua que cau en les nostres regions ametllícoles és suficient per la que gasta un ametller en plena producció; però, el pagès no deu permetre que aquesta aigua s'escapi de la terra, per a que els ametllers la tinguin a la disposició de llurs arrels en el moment de necessitar-la. Amb una llaurada a l'entrada d'hivern i una a la sortida, a fi de tenir la terra esponjosa per emmagatzemar l'aigua de pluja, i dues o tres rasclades durant l'estiu, per a evitar l'evaporació i aconseguir la destrucció de males herbes, en tenim suficient per a que els ametllers no pateixin set.

En el cas, que és el més corrent, que l'ametller es conrei associat a la vinya o amb plantes herbàcees, devem assegurar-nos de que disposem d'aigua per a tots dos. La tristesa i manca de producció dels ametllers a sota dels quals s'hi conreen cereals, sobretot ordi i civada, és deguda més que a la falta d'elements nutritius a la gran absorció d'aigua que fan en els mesos de març, abril i maig, amb ço que mantes vegades ni grana bé el cereal ni les ametlles, encara que a la terra es trobin els elements necessaris per a tots dos. En cas de fer cereals sota els ametllers, deuen llaurar-se els rostolls immediatament de segats.

### *Associació de l'ametller amb plantes herbàcees*

L'ametller ben conreat en clima i terreny apropiat no necessita estar associat a altres conreus per a donar el màxim de renda d'una finca. De totes maneres, si es vol aprofitar la terra per conveniències particulars amb plantes herbàcees, deu procurar-se adoptar una rotació, no esquilmant, el model de la qual pot ésser el següent :

Primer any.—Llegum entrecavat (faves, veces, lleties, cigrons, etc.)

Segon any.—Farratge (ordi amb veces o civada amb pèsol ferratger).

Tercer any.—Goret.

No són aconsellables les plantes de durada (alfals, trepadella, sulla, etc.) perquè, encara que són lleguminoses, està la terra massa temps sense ésser llaurada amb perjudici dels ametllers.

### *Elements que substreu de la terra l'ametller*

Per adobar racionalment l'ametller considerarem que ocupa ell tot sol la terra en què vegeta, i calcularem així el que necessita. En cas de viure associat a altres conreus, l'agricultor deurà donar a la terra els elements que necessita l'ametller, més els que necessiten els altres conreus associats.

Analitzant els productes que dona un ametller, trobem que les branques i fulls donen 0,375 per 100 de cendres i 0,69 per 1000 de nitrogen ; en les cendres hi ha el 27,95 per 100 de potassa i 43,70 per cent d'anhídrid fosfòric.

Els fruits contenen :

Nitrogen...	...	...	...	...	3,82 %
Anhídrid fosfòric	...	...	...	...	2,14 %
Potassa...	...	...	...	...	1,37 %

Segons aquests anàlisis, una producció de 1,000 quilos d'ametlles pelades i amb closca, substreu de la terra, tenint en compte la fusta de l'esporga i la pèrdua per les fulles i els elements que integren els fruits, més la potassa que contenen les clofolles que, generalment, no es tornen a la terra, i arrodonint les xifres :

Nitrogen	...	...	...	...	40 quilos
Acid fosfòric	...	...	...	...	24 »
Potassa...	...	...	...	...	33 »

#### *Fórmula d'adob químic*

Per a posar de nou a la terra aquesta quantitat d'elements fertilitzants amb els adobs químics corrents, necessitarem :

250 quilos de nitrat de sosa (o bé 200 quilos de sulfat amònic).

150 quilos de superfosfat 18/20.

80 quilos de clorur de potassa.

Prenent com a tipus un ametller que dongui o pugui donar 10 quilos l'ametlles, se'l deu abonar cada any amb la següent fórmula d'adob justa per a retornar-li el que ha extret de la terra.

Nitrat d'esosa, 2,50 quilos.

Superfosfat 18/20, 1,50 quilos.

Sulfat de potassa, 0,80 quilos.

Aquesta fórmula deu aplicar-se cada any a la llaurada de l'entrada de l'hivern, guardant el nitrat per aplicar-lo en començar la vegetació, a fi de no precipitar-la i aprofitar millor el nitrogen. Si s'emplea el nitrat de sosa, pot fer-se en dues vegades; si s'usa el sulfat amònic, no cal.

#### *Fórmula d'adob orgànic*

Sempre que es pugui es deuen usar els fems i matèries orgàniques en l'adob de l'ametller. El fem a més de contenir, posat en quantitat suficient, tots els elements nutritius indispensables pels ametllers, té a sobre la terra una acció físico-biològica que mai tenen els adobs químics. La grossa quantitat de calç que contenen les terres preferides pels ametllers, ajuda a desfer les substàncies orgàniques. L'esponjositat que té una terra adobada amb fems afavoreix l'emmagatzematge i retenció de l'aigua, a més de la bona circulació de l'aire fins a les arrels, cosa que no passa usant adobs químics.

Per a usar els fems en la deguda proporció, deu tenir-se present que un regular fem de casa de pagès conté prop del 4 per 1000 de nitrogen, 2 per 1000 d'àcid fosfòric i 4 per 1000 de potassa. Ara bé; com que una producció de 1,000 quilos d'ametlles pelades necessita 40 quilos de nitrogen, necessitem 10,000 quilos de fems, els quals contenen el

nitrogen suficient, i la meitat de la potassa i d'àcid fosfòric; com que en necessitem 24 quilos i només en contenen 20, en falten 4, els quals podrem obtenir afegint als fems 2 quilos de superfosfat 18/20. Per lo qual podrem fixar per arbre d'una producció de 10 quilos d'ametlles, la següent fórmula a base de fems :

Fems ... ..	100 quilos
Superfosfat ... ..	0,25 »
Sulfat de potassa ... ..	0,40 »

Aquesta fórmula deu emprar-se cada tres anys, i els altres dos pot fer-se ús de l'anterior. El sulfat de potassa pot substituir-se per les cendres de les clovelles de la collita de l'any anterior.

En els llocs on no es disposa de fems ni altres matèries orgàniques per a abonar els ametllers, pot fer-se ús dels adobs verds, sembrant una llegum que vagi bé al país; deu fer-se ben primerenca a fi d'aprofitar l'aigua abans de que comenci a vegetar fort l'ametller i deu enterrar-se en verd a la florida.

La següent fórmula pot pendre's com a model :

Veces ... .. 200 quilos per Ha.

Abonades amb

Superfosfat 18/20 ... ..	350-400 quilos
Clorur potàssic ... ..	100-150 »

Deu usar-se any per altre

És ben segur que el dia que el gran nombre d'ametllerars que hi ha a Catalunya deixin de patir gana, la producció d'ametlles augmentarà fortament i moltes malalties i accidents que avui pateixen els ametllers per causa de debilitat, desapareixeran sense necessitat de tractaments costosos i mantes vegades inútils.





**PREU DE CADA EXEMPLAR DE LES PUBLICACIONS  
DIVULGADORES DELS SÈRVEIS TÈCNICS  
D'AGRICULTURA**

	<u>Pessetes</u>
1.—RESUM DE CONFERÈNCIES DE VITICULTURA, per Erasme M. d'Ymbert. ....	0'35
2.—COM ES PODA L'OLIVERA, per August Matons ...	0'15
3.—LES CUQUES FILOSES DE LA POMERA I DE LA PRUNERA, per August Matons... ..	0'15
4.—EL CORC DE LES POMES I DE LES PRUNES, per August Matons... ..	0'15
5.—LA PLANTACIÓ DELS ARBRES, per August Matons... ..	0'30
6.—EL CÒLERA DE L'AVIRAM, per C. R. Danés i Casabosch... ..	0'30
7.—UN FACTOR PRIMORDIAL EN LA PRODUCCIÓ DE L'AMETLLER: LA FECUNDACIÓ, per Joan Salom... ..	0'15
8.—L'ALIMENTACIÓ HUMANA, per Jaume Raventós...	0'50
9.—COM ES COMBAT EL DIABLO DE L'AVELLANER, per Joan Aguiló... ..	0'15
10.—ENGREIXAMENT DE PORCS, per M. Rossell i Vilá	0'15
11.—LA LLUITA CONTRA LA MOSCA DE L'OLIVA, per August Matons... ..	0'30
12.—LA PSICOLOGIA DE NOSTRES PAGESOS, per Josep M. <sup>a</sup> Rendé. ....	0'35
13.—TREBALLADES I ADOBS, per Josep Camps... ..	0'30
14.—L'ARRUFAT I EL PUGÓ DEL PRESSEGUER I DE L'AMETLLER, per Joan Salom... ..	0'15
15.—L'ESPORGA DE L'AMETLLER, per Joan Salom... ..	0'15
16.—EL NEGRE DE L'OLIVERA, per August Matons... ..	0'15
17.—LA VACA LLETERA, per M. Rossell i Vilá... ..	0'30
18.—ENGREIXAMENT DE VEDELLS, per M. Rossell i Vilá... ..	0'30
19.—LA SANSA COM ADOB, per August Matons... ..	0'15
20.—PER A FER BONS OLIS, per August Matons... ..	0'30
21.—L'ADOB DE L'AMETLLER ... ..	0'15
22.—CINC LLIÇONS D'ENOLOGIA ... ..	0'75

RF-3-65

