



EXPOSICIÓ INTERNACIONAL  
DEL MOBLE I DECORACIÓ  
D' INTERIORS

PALAV D'ART MODERN I PALAV INDUSTRIAL  
DEL PARC DE MONTJUVICH  
MAIG - JUNY 1923  
BARCELONA

3730, exp. 2

Certàmens preparatoris de l'Exposició Internacio-  
nal d'Indústries Elèctriques i General Espanyola



# EXPOSICIÓ INTERNACIONAL DEL MOBLE I DECORACIÓ D'INTERIORS

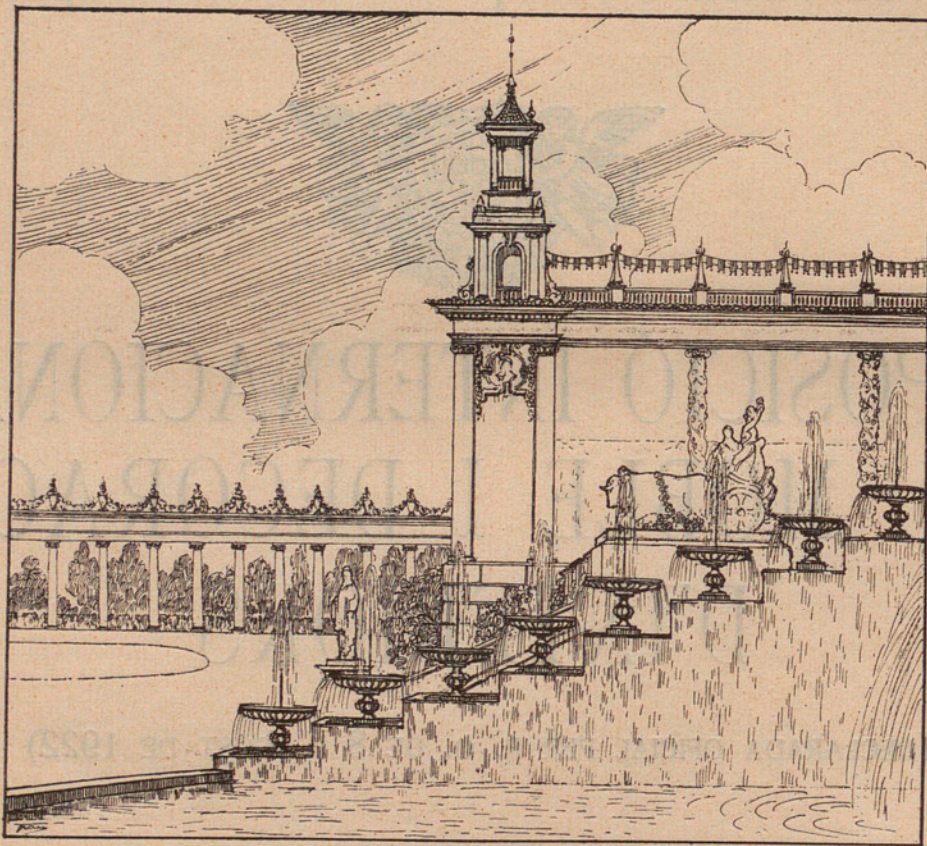
(DECLARADA OFICIAL PER R. O. DE 8 D'AGOST DE 1922)

Palau d'Art Modern i Palau Industrial  
del Parc de Montjuich

MAIG-JUNY 1923



OFICINES, CARRER DE LLEYDA, 2 ❖ BARCELONA ❖ TELÈFON 506 - H.



ESCALINATA CENTRAL DELS PALAUS DEL PARC DE MONTJUICH ON ESTARÀ INSTAL·LADA  
L'«EXPOSICIÓ INTERNACIONAL DEL MOBLE I DECORACIÓ D'INTERIORS»

# COMITÈ D'HONOR

PRESIDENT

S. M. EL REI D. ALFONS XIII

VIS-PRESIDENT

EXCM. SR. MARQUÈS DE COMILLAS

Gran d'Espanya, Senador del Regne, Comissari Regi de l'Exposició Internacional d'Indústries Elèctriques i General Espanyola.

VOCALS

EXCM. SR. CAPITÀ GENERAL DE CATALUNYA

» » GOVERNADOR CIVIL DE LA PROVÍNCIA DE BARCELONA

IL'LM. I RVDM. SR. BISBE DE LA DIÒCESI

IL'LM. SR. PRESIDENT DE L'AUDIÈNCIA TERRITORIAL DE BARCELONA

EXCM. I IL'LM. SR. RECTOR DE L'UNIVERSITAT

» SR. PRESIDENT DE LA MANCOMUNITAT DE CATALUNYA

» » PRESIDENT DE LA DIPUTACIÓ DE BARCELONA

» » DELEGAT D'HISENDA

» » EN JOSEP DAURELLA I RULL, Senador

» » » LLUÍS SEDÓ, Senador

» » » RICARD RAMOS, Senador

» » » LLUÍS FERRER I VIDAL, Senador

» » » LLUÍS DURAN I VENTOSA Senador

» » » BARTOMEU TRIAS, Senador

» » » FRANCESC CAMBÓ, Diputat a Corts per Barcelona

SR. EN PERE RAHOLA, Diputat a Corts per Barcelona

» N'ALBERT RUSIÑOL, Diputat a Corts per Barcelona

» EN MAGÍ MORERA GALÍCIA, Diputat a Corts per Barcelona

» EN NARCÍS BATLLE, Diputat a Corts per Barcelona

» N'ALEXANDRE LERROUX, Diputat a Corts per Barcelona

» N'EMILIÀ IGLÉSIAS, Diputat a Corts per Barcelona

HONORABLES SRS. CÒNSOLS ESTRANGERS A BARCELONA

# JUNTA ORGANITZADORA

## PRESIDENT

EXCM. SR. MARQUÈS D'ALELLA

ALCALDE DE BARCELONA

## VIS-PRESIDENTS

EXCMS. SRS. EN JOAN PICH I EN FRANCESC D'A. CAMBÓ

COMISSARIS DE L'EXPOSICIÓ INTERNACIONAL D'INDÚSTRIES ELÈCTRIQUES I GENERAL ESPANYOLA

## VOCALS

IL·LTRE. SR. EN JOAQUIM M. DE NADAL, regidor.

IL·LTRE. SR. EN FÈLIX ROURE, regidor.

SOCIETAT ECONÒMICA BARCELONESA D'AMICS DEL PAÍS.

FOMENT DEL TREBALL NACIONAL.

CAMBRA OFICIAL DE COMERÇ I NAVEGACIÓ.

CAMBRA OFICIAL D'INDÚSTRIA.

CAMBRA OFICIAL DE LA PROPIETAT URBANA.

LLIGA DE DEFENSA INDUSTRIAL I COMERCIAL.

UNIÓ GREMIAL.

CAMBRA MERCANTIL.

JUNTA DE MUSEUS.

JUNTA MUNICIPAL D'EXPOSICIONS.

ATENEU BARCELONÍ.

REIAL CÍRCOL ARTÍSTIC.

CÍRCOL ARTÍSTIC DE SANT LLUC.

LES ARTS I ELS ARTISTES.

ASOCIACIÓN DE LA PRENSA DIARIA.

ESCUELA DE ARTES Y OFICIOS Y BELLAS ARTES.

ESCOLA DE BELLS OFICIS.

ESCOLES PROFESSIONALS DE L'AJUNTAMENT.

COL·LEGI D'ARTÍFEXS EN EBANISTERIA.

GREMI DE MESTRES FUSTERS.

ASSOCIACIÓ DE FUSTERS MATRICULATS.

CAMBRA DE MAGATZEMISTES DE MOBLES.

ASSOCIACIÓ DE PATRONS TAPISSERS.

ASSOCIACIÓ ARTÍSTICA D'ESCULTORS I DAURADORS.

ASSOCIACIÓ DE TORNERS.

FOMENT DE LES ARTS DECORATIVES.

ASSOCIACIÓ DE PINTORS DECORADORS.

ASSOCIACIÓ DE DAURADORS.

SR. EN LLUÍS NICOLAU D'OLWER, publicista.

SR. EN CASSIMIR GIRALT, industrial.

SRA. VÍDUA DE JOSEP RIBAS, industrial.

SRS. HERRAIZ I C.<sup>a</sup>, industrial.

SR. EN MAGÍ PALLAROLS, industrial.

SR. EN FLORENCI CASTELLTORT, industrial.

MUEBLES Y DECORACIÓN, industrial.

SRES. BERTRÁN TORRES Y G. FLORENSA, industrial.

SR. EN G. HOMAR, industrial.

SR. EN PERE REIG, industrial.

# COMITÈ EXECUTIU

## PRESIDENT

IL-LTRE. SR. EN JOSEP BARBEY, regidor, delegat per l'Excm. Sr. Alcalde

## VIS-PRESIDENTS

SRS. EN LLUÍS NICOLAU D'OLWER, publicista, i EN MANUEL VEGA I MARCH, Director de la Escuela de Artes y Oficios y Bellas Artes

## COMPTADOR

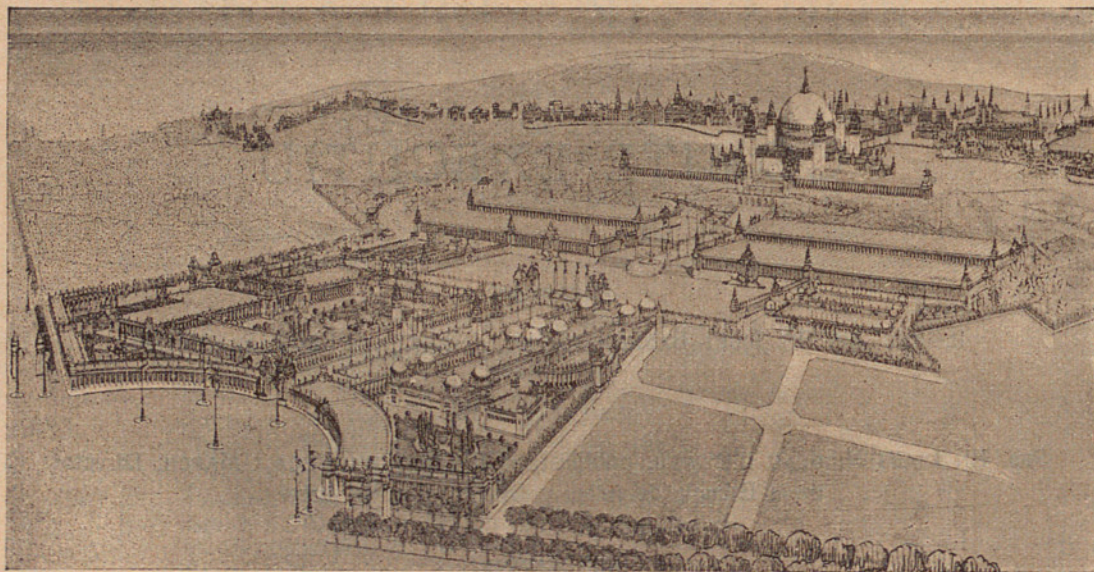
SR. EN CASSIMIR GIRALT

## VOCALS

SR. EN JOAN BUSQUETS, industrial.  
SR. EN SANTIAGO MARCO, President del Foment de les Arts Decoratives.  
SR. EN PERE REIG, industrial.  
SR. N'ARTEMI VALLS, President del Col·legi d'Artifexs en Ebanisteria.  
SR. EN MARIAN FUSTER, President del Reial Círcol Artístic.

## SECRETARIS

SRS. EN JORDI LÓPEZ DE SAGREDO y PERE BOHIGAS TARRAGÓ.



PERSPECTIVA DEL PROJECTE DE L'EXPOSICIÓ INTERNACIONAL D'INDÚSTRIES ELÈCTRIQUES I GENERAL ESPANYOLA

# L'EXPOSICIÓ INTERNACIONAL DEL MOBLE I DECORACIÓ D'INTERIORS

BARCELONA, MAIG-JUNY 1923

La creixença enorme que ha experimentat Barcelona en aquests darrers anys, deguda principalment a la considerable aflluència de forasters i al tradicional caràcter laboriós dels seus habitants, ha cristal·litzat en la creació d'importantes empreses i en l'implantació de reformes urbanes que l'han convertida en una de les més florents ciutats europees.

Entre els diversos aspectes d'aquest florentment urbà sobresurt l'esplèndid Parc de la muntanya de Montjuich, format per espaiosos i artístics jardins construïts a base de les magnífiques perspectives que ofereixen els accidents naturals del terreny.

S'han bastit en aqueix Parc qualques edificacions de caràcter monumental, les quals juntament amb altres projectades i començades en part constituïran el seient de l'Exposició Internacional d'Indústries Elèctriques i General Espanyola, que ha de celebrar-se l'any 1925.

## ELS PALAUS D'ART MODERN I INDUSTRIAL

Una de les construccions ja terminades i en la qual s'ha celebrat entre altres actes de diversa significació, l'Exposició Internacional de l'Automòbil, corresponent a l'any en curs, és el superb Palau d'Art Modern que's dressa junt a la gran escalinata d'entrada, compost de dues amples naus que en conjunt comprenen catorze mil metres quadrats.

A l'altra banda de la mateixa entrada s'han començat les obres d'una nova construcció d'igual estructura i capacitat que's denominarà Palau Industrial.

Aquesta nova construcció, que estarà completament acabada en els primers mesos de l'any proper, serà destinada, igualment que el Palau d'Art Modern, no sols a aquelles seccions de l'Exposició que per la seva naturalesa requereixen grans espais, sinó també a les Exposicions Monogràfiques que han de tenir lloc abans d'aquell gran Certamen.

## LES EXPOSICIONS MONOGRÀFIQUES

Es de tota necessitat que algunes branques importants de l'activitat industrial i artística puguin manifestar-se en l'amplitud que pel llur caràcter mereixen i donguin ocasió a ésser estudiades amb el deteniment que l'extensió i la complexitat llur requereixen.

Obeint a aquesta necessitat, s'instal·laran en els Palaus dessús dits una sèrie d'Exposicions monogràfiques d'alt interès per al desenrotllament de les activitats a que's refereixen, que presentaran tots els aspectes que corresponen a l'índole especial de cada una oferint a l'ensem l'estudi de tots els problemes relacionats amb llur perfeccionament i evolució i amb les ramificacions de que són susceptibles.

## L'EXPOSICIÓ INTERNACIONAL DEL MOBLE I DECORACIÓ D'INTERIORS

La primera d'aquestes interessants manifestacions, serà l'Exposició Internacional del Moble i Decoració d'Interiors.

L'indústria del Moble ha tingut en tot temps remarcable importància en el treball i la riquesa dels pobles.

Al legítim afany de perfeccionament que ha empès a tots els països a rivalitzar en les llurs produccions industrials, té d'afegir-se la no menys legítima aspiració a presentar formes i estils de tipu nacional que imprimeixin al moble un segell i un caràcter distintiu, peculiar.

Les arts decoratives de l'interior de l'habitació absorbeixen cada dia en més dilatada extensió el moviment general de l'art fins al punt que bé pot dir-se que avui constitueix la nota predominant de les activitats artístiques de tots els pobles.

Són ben palesats, doncs, la transcendència econòmica que ha de tenir per a tots els països, i els alts beneficis que ha de reportar a l'obra dels artistes, una exhibició completa i ordinada de tots els aspectes, de tots els productes, de totes les tendències, de tots els procediments que afecten o poden afectar al progrés de l'indústria del moble i al desenrotllament de les arts decoratives.

## LA SEVA IMPORTÀNCIA ECONÒMICA

L'Exposició Internacional del Moble i Decoració d'Interiors haurà d'exercir, demés, una saludable influència social, els efectes de la qual no es poden certament desconèixer.

L'indústria del moble i la decoració de l'interior de l'habitació no és solament una activitat mercantil destinada a un lucre legítim dels industrials i els artistes que aporten a la producció l'esforç de llur treballs i llur inspiració.

L'embelliment de la llar, l'adaptació de ço que utilitzem i ens rodeja a l'ambient de la intimitat i a les necessitats de la vida tota, representa un tribut eficaç a l'enlairament de l'esperit l'importància del qual ha estat totalment demostrada per insignes tractadistes. Aquesta significació social la posa més de manifest el Concurs de mobiliari i decoració de la casa humil, el qual, entre altres finalitats, persegueix la de contribuir a solucionar el problema de l'habitació que tant intensament es fa sentir en totes les grans ciutats.

## LA SEVA ORGANITZACIÓ

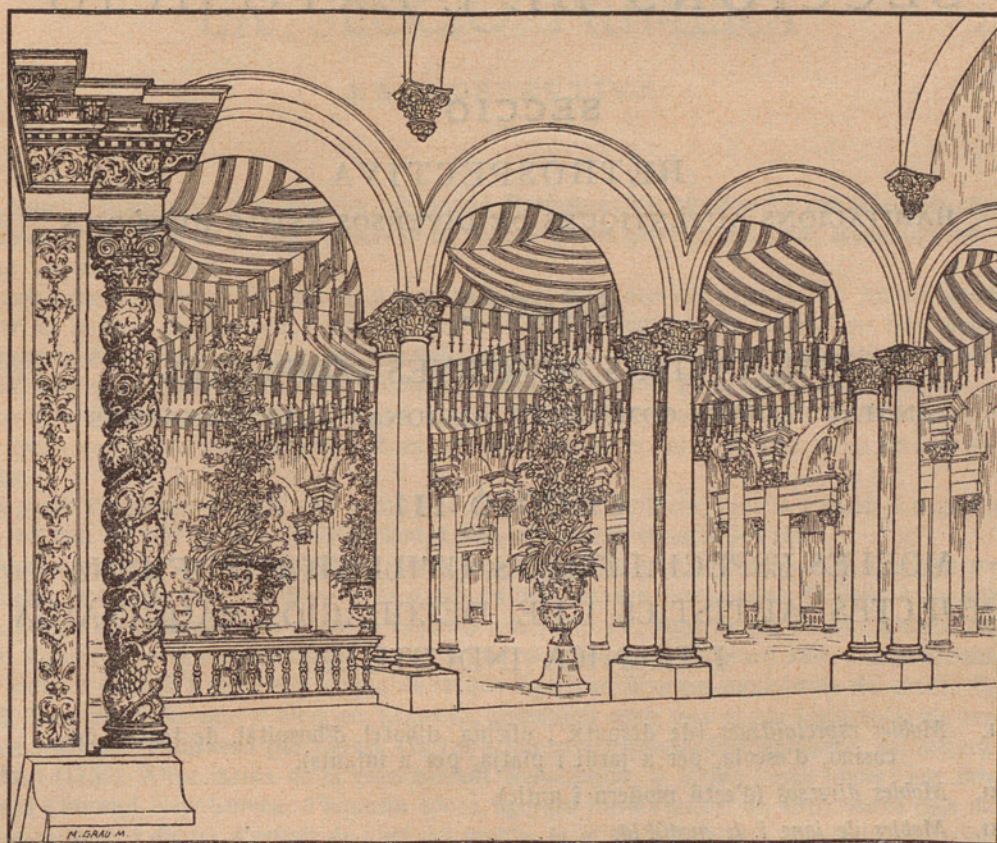
L'Exposició Internacional del Moble i Decoració d'Interiors s'organitza per a atendre a aquestes finalitats.

L'objecte de cada una de les seccions en que's divideix, l'indicació de les quals trobarà el lector en altre lloc d'aquesta publicació, respon a aquest propòsit.

L'Exposició Internacional del Moble i Decoració d'Interiors comprendrà totes les manifestacions artístiques i industrials d'aquest ordre dedicant a totes elles una atenció detinguda i minuciosa. Constarà d'una Secció Retrospectiva formada per representacions dels diferents estils històrics; una altra d'habitacions modernes completes, i, finalment, d'una exhibició de mobles especialitzats; utilatge d'oficines, objectes artístics i de decoració, maquinària i tècnica industrial.

Per a concórrer a l'Exposició Internacional del Moble i Decoració d'Interiors, ha d'omplir-se el corresponent butlletí que's facilitarà en la Secretaria situada al carrer de Lleyda, 2, Telèfon, 506-H, Barcelona.

Aqueixa és, lleugerament esbossada, l'obra econòmica, tècnica i cultural que Barcelona es proposa dur a terme en breu amb la cooperació de tots, així els de casa com els de fora.



INTERIOR DEL PALAU D'ART MODERN ON S'INSTAL·LARAN ALGUNES DE LES SECCIONS DE  
L'«EXPOSICIÓ INTERNACIONAL DEL MOBLE I DECORACIÓ D'INTERIORS»

# SECCIONS DE L'EXPOSICIÓ

## SECCIÓ I

### RETROSPECTIVA

HABITACIONS AUTÈNTIQUES DE DIVERSOS ESTILS HISTÒRICS

## SECCIÓ II

### HABITACIONS MODERNES COMPLETES

INSTAL·LACIONS COMPLETES NACIONALS I ESTRANGERES

## SECCIÓ III

MOBLES ESPECIALITZATS, UTILLATGE D'OFICINA  
OBJECTES ARTÍSTICS I DE DECORACIÓ, MAQUINÀRIA  
I TÈCNICA INDUSTRIAL

- I. *Mobles especialitzats* (de despatx i oficina, d'hotel, d'hospital, de teatre, de casino, d'escola, per a jardí i platja, per a infants).
- II. *Mobles diversos* (d'estil modern i antic).
- III. *Mobles de jonc i de medul·la*.
- IV. *Mobles-Instruments de música* (pianos, armòniums, pianoles, fonògrafs).
- V. *Billars i mobiliari per a escacs, tresillo, etc.*
- VI. *Màquines i utensilis per a despatx i oficines* (màquines d'escriure, de calcular, de copiar, arxivadors, papereres).
- VII. *Làmpares, ferro forjat, mobles de metall i metal·listeria per a mobles*.
- VIII. *Catifes, tapissos, tapisseria i papers pintats*.
- IX. *Marcas, motlures i miralls*.
- X. *Ceràmica, majòliques i terracottes*.
- XI. *Rellotges de caixa, de paret i de taula*.
- XII. *Utensilis de neteja domèstica*.
- XIII. *Materials per a la construcció de mobles i decoració d'interiors* (fustes preparades, ferreteria, màrmols, cuiros, pintures, vernissos, coles, etc.)
- XIV. *Maquinària i eines modernes per a la construcció de mobles*.

# LA SECCIÓ PRIMERA

## RETROSPECTIVA

L'ampli i luxós saló on s'instal·larà la Secció Retrospectiva, comprendrà instal·lacions completes de mobles de diversos estils que s'observen en els tres grans corrents artístics: Renaixement, Barroquisme i Neoclassicisme.

L'estil romànic estarà representat per un mobiliari del temps del gran rei En Jaume, època d'esplendor, de fauste i de renaixença artística, durant la qual es dugué a cap entre altres fets remarcables la conquesta del reialme de València; una bella manifestació d'estil gòtic, la constituirà la sala d'Alfons IV, sots qual regnat es feu sentir l'influència italiana després de la conquesta de Nàpols en 1423.

La magnificència imperial de Carles I, estarà dignament representada per varis superbs models, en els que's destaquen amb art exquisit les característiques de l'estil de l'època en els seus diferents matisos.

A partir d'aquest moment, cap a mitjans de la XIV<sup>a</sup> centúria, s'inicià durant el regnat de Felip II, un nou corrent artístic que's perllongà fins ben entrat el segle XVIII.

Aquest corrent de Barroquisme, estarà representat en nostra Secció Retrospectiva per joies artístiques de les èpoques més floreixents o més caracteritzades dels regnats de Felip II, quina gran desca culmina en la memorable gesta de Lepant, i de Felip IV, punt de partida de la decadència nacional. Aquest aspecte interessant de la secció que'ns ocupa es completarà amb una sala consagrada a l'Arxiduc d'Àustria i altra més ampla en la que figuraran diverses modalitats del moble Balearic.

El Neoclassicisme que s'inicià en Espanya, coincidint amb una època transitòria de renovació política i docent, realitzada per Carles III i son ministre l'insigne Floridablanca, campejarà en un dormitori (1759). Altra faceta de la gran corrent Neoclàssica, la forma l'estil imperi que introduí a Espanya l'invasió Napoleònica; d'aquesta època figurarà un dormitori de 1810. Altre dels moments més interessants i dignes d'estudi de l'art del moble, és el Romàntic que adquireix sa major intensitat i apogeu baix el regnat d'Isabel II, com una felix repercussió del gust literari de l'època. Una bella mostra d'aquest estil, ho constitueix el menjador que figurarà en aquesta Secció Retrospectiva.

Per a que sia més acabada la visió que pugui tenir el públic d'aquest brillant cicle del Renaixement espanyol en sa aplicació al moble, s'ha disposat una sala que contingui les joies artístiques que llegà el cèlebre Vigatà. Aqueixa sala, per sa especial organització i la disposició dels seus elements, així com per figurar en ella íntegrament els objectes artístics que pertanyeren a l'insigne català i que són l'admiració de propis i estranys, serà sens dubte una de les notes més importants d'aquesta Secció Retrospectiva.

La Comissió Organitzadora per tal de que aquesta Secció Retrospectiva respongués a la finalitat amb que fou ideada, ha procurat que no hi manqués cap dels detalls que podien donar-li més brillantesa i relleu. A aquest efecte, cada sala contindrà demés de mobles, joiells i quadres i altres objectes d'art de l'època per a que així resulti més ferma i acabada l'impressió que el visitant en rebí. Així mateix s'instal·laran col·leccions de medalles, pergamins impresos, bocets i dibuixos relacionats amb algun fet remarcable o amb la confecció dels objectes que s'exhibeixen. A determinades hores, durant els dies de l'Exposició, es procedirà a presentar maniquíns vivents ataviats amb vestits i pentinats de diferents estils i períodes històrics.

## LA SECCIÓ SEGONA

L'interès i l'utilitat que ha de revestir aquesta secció destinada a agrupar els factors artístics i tècnics més representatius de la moderna indústria del moble, es posen clarament de manifest tenint en compte l'immensa varietat d'estils i formes que es creen i la compenetració que existeix en la vida moderna entre els diversos rams d'aquesta indústria i de les arts aplicades.

El constructor de mobles és avui sol·licitat pels gustos més divergents i contraposats, i com si els antics haguessin agotat la matèria es troba perplex quan es tracta de donar una nota personal i genuïna.

No obstant, i per més que sien pocs els que se'n donguin compte, no es estrany trobar freqüentment models que reuneixen les condicions artístiques i originals a l'ensem.

Fa ja algun temps que els capdavanters de la construcció del moble, pugnen per crear tipus acabats que permetin orientar a aquesta indústria per nous camins, i enmotllar llurs produccions a nous gustos i estils. D'una part hi ha qui vol prescindir de l'influència arcaica, mes, de l'altra part es fa necessari crear normes i estructures noves, suscitar noves inspiracions, depurar-les, plasmar-les i comunicar-los-hi al mateix temps caràcter de perennitat.

Aquesta pugna dels nostres artistes i tècnics, mereix l'atenció de tots i els fa dignes de la col·laboració de tots aquells que amb llur esforç puguin contribuir a fer menys difícil el treball i més eficaç el triomf.

Aquesta Secció II que comprendrà una sèrie d'habitacions modernes completes nacionals i estrangeres, tendeix a aquesta finalitat.

En aquesta Secció s'hi exposaran els models de mobles artístics més remarcable que s'hagin produït en nostres temps, de manera que la llur exposició permeti abastar en conjunt les innovacions que s'hagin produït i els esforços més intel·ligents que puguin haver-se dut a terme en el sentit de contribuir a que sorgeixi un estil nou, propi, genuï de nostra societat, de nostra època, d'entre el cúmulo d'elements artístics, arcaics unes voltes i altres confosos, que's revelen en la construcció dels mobles moderns.



## LA SECCIÓ TERCERA

La Secció III de l'Exposició Internacional del Moble i Decoració d'Interiors, dedicada a les diverses especialitats del moble i de la decoració, tindrà sens dubte una remarcable transcendència.

L'indústria del moble i l'indústria d'objectes artístics, requerides incessantment per les necessitats de la vida moderna, s'han desenrotllat en aquests darrers temps d'una manera extraordinària.

El moble destinat a usos especials com el d'hospital, el d'escola, el d'oficina i despatx, etc., no sols ha respost a aquells requeriments de la necessitat sinó que avençant amb rapidesa en el seu perfeccionament ha precedit a aquelles necessitats, contribuint amb els seus productes a facilitar la més eficaç finalitat de les atencions mèdiques, de l'acció pedagògica, de l'organització del treball, etc.

L'exhibició de les més perfeccionades produccions d'aquesta naturalesa, haurà d'estimular sens dubte considerablement el progrés d'aïtals indústries i influir a l'ensem en la més adequada utilització dels instruments de treball.

L'indústria d'objectes d'art sotsmetent als aventatges econòmics de la tècnica i de la producció l'obra purament artística, constitueix un mitjà eficaç de difusió.

Una manifestació constitutiva d'aquests productes i dels mitjans empleats en llur elaboració, té d'ésser així mateix un interessant element per a orientar totes les activitats que en aquesta finalitat s'esmercin.

I la Secció III de l'Exposició Internacional del Moble i Decoració d'Interiors, reunint ço que s'està produint de més remarcable en aquestes especialitats, constituirà un conjunt esplèndid dels resultats assolits darrerament pels avenços de la tècnica i de l'inspiració de l'art.



## LES EXHIBICIONS TÈCNIQUES

El Comitè Executiu ha cregut, així mateix, que era convenient completar la finalitat de l'Exposició amb totes aquelles demostracions gràfiques que puguin il·lustrar al públic sobre les innombrables qüestions relacionades amb la indústria del moble i l'art de decorar les habitacions.

La indústria del moble comprèn qüestions de tanta importància com són: la procedència, la formació, el transport i el cost de les primeres matèries; l'organització dels tallers, la mà d'obra i la legislació relativa a les condicions de treball; la geografia comercial, els diversos problemes tècnics de la fabricació, etc.

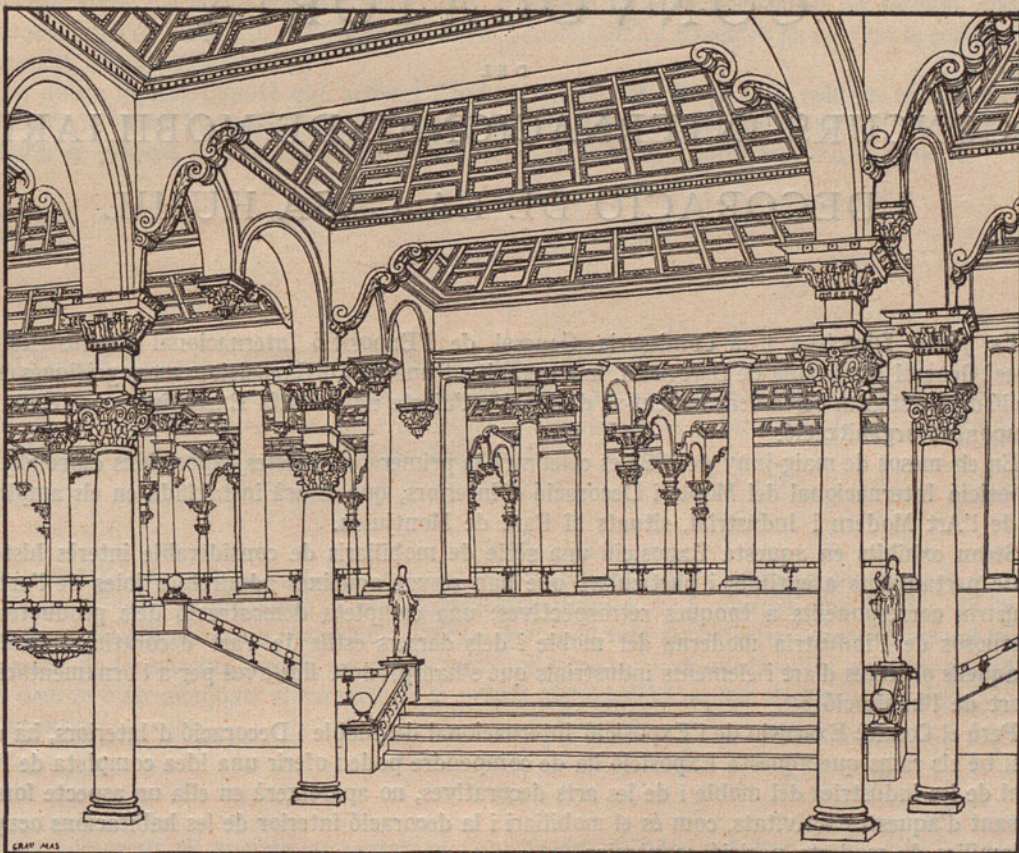
Amb el decorat de l'interior de l'estatge està relacionada tota la producció industrial dels objectes artístics; l'evolució històrica dels estils, d'importants elements de la decoració; l'adaptació del moble a la seva especial utilització i les velles tradicions industrials de determinats països.

Tot això serà metòdicament exhibit pel mitjà de gràfics, fotografies, estadístiques clares i sintètiques, etc., en aquesta secció que constituirà, sens dubte, un interessant complement de la part exclusivament industrial de l'Exposició.

Aquestes exhibicions han estat encarregades a prestigioses entitats tècniques especialitzades, la notòria perícia de les quals és garantia d'acert.

Les institucions públiques d'ensenyament hi concorreran amb demostracions pràctiques de la tasca pedagògica que duen a cap per a dotar tècnicament als futurs obrers d'aqueixos rams industrials.





INTERIOR DEL PALAU INDUSTRIAL ON ESTARAN INSTAL·LADES ALGUNES DE LES SECCIONS DE  
«L'EXPOSICIÓ INTERNACIONAL DEL MOBLÉ I DECORACIÓ D'INTERIORS»

# CONVOCATÒRIA

DEL

## CONCURS INTERNACIONAL DE MOBILIARI I DECORACIÓ DE LA CASA HUMIL

La Junta Directiva i la Comissaria General de l'Exposició Internacional d'Indústries Elèctriques i General Espanyola de Barcelona, han organitzat una sèrie d'Exposicions monogràfiques en preparació d'aquest gran certamen, havent-se designat a l'efecte els Comitès Executius encarregats de la corresponent organització.

En els mesos de maig-juny de 1923 es celebrarà la primera d'aquestes exposicions especials, o sia l'Exposició Internacional del Moble i Decoració d'Interiors, que estarà instal·lada en els amplis Palaus de l'Art Modern i Industrial, situats al Parc de Montjuich.

Seràn exhibits en aquesta Exposició una sèrie de mobiliaris de considerable interès històric i artístic pertanyents a entitats i particulars que han servat aqueixes admirables joies de l'art i de l'indústria corresponents a èpoques retrospectives; una completa demostració dels productes més sumptuosos de l'indústria moderna del moble i dels darrers estils de l'art decoratiu; i finalment tots aquells objectes d'art i elements industrials que s'han produït fins avui per a l'ornamentació i el confort de l'habitació.

Però el Comitè Executiu de l'Exposició Internacional del Moble i Decoració d'Interiors, ha entès, que si bé els rams que aquesta Exposició ha de comprendre poden oferir una idea completa de l'estat actual de les indústries del moble i de les arts decoratives, no apareixerà en ella un aspecte forsa interessant d'aquestes activitats, com és el mobiliari i la decoració interior de les habitacions ocupades per famílies de modesta posició econòmica.

Ha estat anhel reiteradament manifestat, especialment des d'un punt de mira social, el dotar a aquells sectors de la societat dels elements que poden contribuir a la bellesa de l'interior de llurs estatges i a les comoditats del confort i de l'utilitat dintre el límit de llurs possibilitats econòmiques.

L'actual problema de l'habitació en les grans ciutats i l'obra de les cases barates escomesa avui, en més o en menys, per tot arreu, accentua la conveniència de donar satisfacció pràctica a aquest desig i reclama l'aportació immediata de tots els elements que poden facilitar la resolució més encertada.

A aquest fi el Comitè Executiu de l'Exposició Internacional del Moble i Decoració d'Interiors, ha entès que devia aprofitar l'oportunitat de la celebració d'aquest certamen, per a coadjuvar a l'aportació dels elements abans esmentats.

Un Concurs Internacional, que ofereixi la manera de conèixer el caràcter, la forma artística i àdhuc el procediment industrial, amb els quals es poguessin donar al moble i a la decoració interior de l'habitació, en les màximes condicions de bon gust i solidesa, els termes més limitats del seu cost, podria, sens dubte, estimular la producció normal d'aqueixos importants elements embellidors de la llar i, consegüentment, la seva adopció per part de les famílies que avui no poden gaudir-los sens efectuar dispendis superiors als seus mitjans econòmics.

A l'objecte d'iniciar aquesta orientació i de contribuir amb ella, en el seu dia, a la creació d'una branca industrial del moble, l'importància de la qual està en el convenciment de tothom, així com a l'expansió de l'embelliment de l'habitació humil, aquest Comitè Executiu ha acordat la convocatòria del present Concurs.

No dubta aquest Comitè que artistes i industrials de tots els països voldran col·laborar amb llur inspiració i amb llur enginy a l'alta finalitat que inspira aquesta convocatòria i que de les obres aportades al present Concurs se n'hauran d'obtenir lluminosos i profitosos ensenyaments.

## BASES

### I

El Comitè Executiu de l'*Exposició Internacional del Moble i Decoració d'Interiors*, que s'ha de celebrar a Barcelona els mesos de maig i juny de 1923, convoca als industrials i artistes d'Espanya i de l'estranger a un concurs de mobiliari i decoració propis per les habitacions de la casa humil, quin concurs figurarà com anexe a la mentada Exposició.

### II

Els treballs que sien presentats al concurs deuran consistir en el mobiliari complet i la corresponent decoració total d'una, dues o tres habitacions pròpies per a viure-hi una família de posició econòmica modesta. En cada instal·lació podran figurar-hi tots els objectes accessoris que el concursant, autor de la mateixa, estimi necessaris per completar-la, però queda entès que tots aquests objectes deuran ésser adequats al caràcter de la pròpia instal·lació i no han de desviar-se de la finalitat del Concurs.

### III

Seran premiats els treballs presentats al Concurs que a judici del Jurat, reuneixin les màximes condicions de consistència, higiene, elegància i bon gust dintre la forma de construcció més senzilla i econòmica possible.

### IV

D'acord amb l'establert en la base anterior es concedirà *un premi de cinc mil pessetes i un segon premi de tres mil pessetes* al millor conjunt de tres habitacions; i *un primer premi de tres mil pessetes, tres segons premis de dos mil pessetes cada un i vuit tercers premis de mil pessetes cada un*, per altres tantes habitacions. Els premis no seran divisibles.

### V

Per a dictaminar respecte a les instal·lacions mereixedores dels premis esmentats en la base anterior, es nomenarà un Jurat compost d'un President i quatre vocals. El President i un vocal seran designats pel Comitè Executiu; un altre vocal serà elegit pels concursants, no poguent la designació recaure en cap d'ells; i els altres dos vocals que resten seran designats per les representacions autoritzades

de les següents entitats de Barcelona: Ateneu Enciclopèdic Popular, Ateneu Obrer, Centre Autonomista de Dependents del Comerç i de l'Indústria, Escola de Bells Oficis, Escoles complementàries de l'Ajuntament, Escola elemental del treball, Escuela de Bellas Artes y Artes y Oficios, Institut de Cultura per a la dona.

#### VI

Per a concórrer a aquest Concurs serà necessari inscriure-s per medi dels Butlletins que a aquest fi es facilitaran a la Secretaria de l'Exposició (carrer de Lleyda, 2, Barcelona). Aquesta inscripció deurà ésser presentada en la pròpia Secretaria tres mesos abans d'ésser inaugurada l'Exposició, junt amb un projecte a escala de  $1 \times 20$ . En l'esmentat Butlletí s'haurà de declarar el preu de venda que es podrà senyalar al treball que's presenti.

#### VII

Com autor del treball total deurà apareixer un sol concursant, si bé cada un d'ells tindrà el dret de fer constar el nom dels col·laboradors que hagin pres part en l'execució.

#### VIII

Per a l'instal·lació dels treballs que es presentin al Concurs es disposaran en el recinte de l'Exposició de stands de  $3 \times 4$  m<sup>2</sup>, en cada un dels quals es podrà instal·lar una habitació.

#### IX

Cada concursant podrà presentar una, dues o tres habitacions, instal·lant-les precisament en els stands que a l'efecte indicarà el Comitè. Els concursants que presentin dues o tres habitacions se'ls hi senyalaran els stands en situació correlativa.

#### X

Els stands es trobaran a disposició dels concursants un mes abans d'inaugurar-se l'Exposició, i l'instal·lació dels mateixos deurà estar del tot llesta vuit dies abans de l'esmentada data el més tard.

#### XI

Els concursants deuran satisfer la quantitat de 300 pessetes en concepte de lloguer per cada stand que ocupin.

#### XII

Per a pendre part al Concurs cal que, després d'haver presentat el Butlletí i el projecte esmentats en la base VI, el concursant sia admès pel Comitè i que no resultin ocupats tots els stands disponibles pels concursants presentats i admesos anteriorment.

# REGLAMENT

## CAPÍTOL I

### DIRECCIÓ

ARTICLE 1.<sup>er</sup> La Junta Directiva de l'Exposició Internacional d'Indústries Elèctriques i General Espanyola de Barcelona organitza la celebració d'una Exposició monogràfica Internacional del Moble i Decoració d'Interiors que tindrà lloc en aquesta ciutat durant els mesos de maig i juny de 1923.

ART. 2.<sup>n</sup> Dita Exposició Internacional del Moble i Decoració d'Interiors ha estat oficialment reconeguda per Real ordre del Ministeri del Treball de 8 d'agost d'aquest any.

ART. 3.<sup>er</sup> El pressupost d'aquesta Exposició especial ha estat formulat a base del general de la de Barcelona, que compta amb una subvenció inicial de deu mil·lions de pessetes de l'Estat Espanyol i deu mil·lions de pessetes del Municipi de Barcelona.

ART. 4.<sup>t</sup> El Certamen del qual és filial el del Moble i Decoració d'Interiors a què es refereix el present Reglament està sota la Presidència d'honor de S. M. el Rei Alfons XIII (q. D. g.) i el Govern espanyol ha designat Comissari Regi del mateix a l'Excel·lentíssim senyor En Claudi Lòpez, Marquès de Comillas, Gran d'Espanya i Cavaller del Toisó d'Or.

ART. 5.<sup>t</sup> L'Exposició Internacional del Moble i Decoració d'Interiors s'instal·larà en

el recinte de l'Exposició Internacional d'Indústries Elèctriques i General Espanyola.

ART. 6.<sup>e</sup> L'objecte de l'Exposició Internacional del Moble i Decoració d'Interiors és donar a conèixer:

a) Els antecedents històrics i el patrimoni artístic que de mobiliari i decoració d'interiors existeix a Espanya;

b) El conjunt de l'estat en que es troben actualment l'indústria del moble, les arts decoratives de l'interior d'habitacions i la producció d'objectes artístics aplicats al mobiliari i a l'ornamentació d'estatges.

ART. 7.<sup>e</sup> Formaran el Comitè d'honor de l'Exposició Internacional del Moble i Decoració d'Interiors les següents personalitats:

President, S. M. el Rei D. Alfons XIII; Vicepresident, Excm. Sr. Marquès de Comillas; Vocals: Excm. Sr. Capità General de Catalunya; Excm. Sr. Governador Civil de la província de Barcelona; Il·lm. i Rvdm. Sr. Bisbe d'aquesta Diòcesi; Il·lm. Sr. President de la Reial Audiència; Excm. i Il·lm. Sr. Rector de l'Universitat; Excm. Sr. President de la Mancomunitat de Catalunya; Excm. Sr. President de la Diputació de Barcelona; Excm. Sr. Delegat d'Hisenda; Excm. Sr. En Josep Daurella i Rull, Senador; Excm. Sr. En Lluís Sedó, Senador; Excm. Sr. En Ricard Ramos, Senador; Excm. Sr. En Lluís Ferrer-Vidal, Senador; Excm. Sr. En Lluís Duran i Ventosa, Senador; Excm. Sr. En Bartomeu Trias, Senador; Excm. Sr. En Francesc Cambó, Diputat a Corts; En Pere Rahola, Diputat a

Corts; En Magí Morera i Galícia, Diputat a Corts; En Narcís Batlle, Diputat a Corts; N'Alexandre Lerroux, Diputat a Corts; N'Emilià Iglésias, Diputat a Corts; Honorables senyors Cònsols estrangers residents a Barcelona.

ART. 8.º La Junta Directiva de l'Exposició de Barcelona ha constituït una Comissió especial organitzadora de l'Exposició Internacional del Moble i Decoració d'Interiors, integrada pels següents elements:

President, Excm. Sr. Marquès d'Allela, Alcalde de Barcelona; Vicepresidents, Excel·lentíssim Sr. En Joan Pich i Excm. Sr. En Francesc d'A. Cambó, Comissaris de l'Exposició Internacional d'Indústries Elèctriques i General Espanyola; Vocals: Il·ltre. Sr. En Joaquim M. de Nadal, Regidor; Il·ltre. Sr. En Fèlix Roure, Regidor; Societat Econòmica Barcelonessa d'Amics del País, Foment del Treball Nacional, Cambra Oficial de Comerç i Navegació, Cambra Oficial d'Indústria, Cambra Oficial de la Propietat Urbana, Lliga de Defensa Industrial i Comercial, Unió Gremial, Cambra Mercantil, Junta de Museus, Junta Municipal d'Exposicions, Ateneu Barcelonès, Reial Círcol Artístic, Círcol Artístic de Sant Lluch, Les Arts i els Artistes, Associació de la Premsa Diària, Escola Provincial d'Arts i Oficis i Belles Arts, Escola de Bells Oficis, Escoles Professionals de l'Ajuntament, Col·legi d'Artífexs en Ebanisteria, Gremi de Mestres Fusters, Associació de Fusters Matriculats, Cambra de Magatzemistes de Mobles, Associació de Patrons Tapissers, Associació Artística d'Escultors i Decoradors, Associació de Torners, Foment de les Arts Decoratives, Associació de Pintors decoradors, Associació de Dauradors, Sr. En Lluís Nicolau d'Olwer, Sr. En Cassimir Giralt, Sra. Vidua d'En Josep

Ribas, Srs. Herraiz, & C.ª, Sr. En Magí Pallarols, Sr. En Florenci Castelltort, Mobles i Decoració, Srs. Bertran i Torres i G. Florensa, Sr. En H. Homar, Sr. En Pere Reig.

ART. 9.º El Comitè Executiu que s'encarregarà de la direcció immediata i constant de l'Exposició Internacional del Moble i Decoració d'Interiors queda constituït com segueix:

President, Il·ltre Sr. En Josep Barbey, Regidor delegat de l'Excm. Sr. Alcalde; Vicepresidents: Sr. En Nicolau d'Olwer, Publicista; Sr. En Manuel Vega i March, Director de l'Escola Provincial d'Arts i Oficis i Belles Arts; Comptador, Sr. En Cassimir Giralt, Industrial; Vocals: Sr. En Joan Busquets, Industrial; senyor En Santiago Marco, President del Foment de les Arts Decoratives; Sr. En Pere Reig, Industrial; Sr. N'Artemi Valls, President del Col·legi d'Artífexs en Ebanisteria; Sr. En Marian Fuster, President del Reial Círcol Artístic; Secretaris: Srs. En Jordi López de Sagredo i En Pere Bohigas Tarragó.

## CAPÍTOL II

### DISTRIBUCIÓ

ART. 10. L'Exposició Internacional del Moble i Decoració d'Interiors es divideix en tres Seccions: 1.ª, Secció Retrospectiva; 2.ª, Secció del Moble i Decoració d'Interiors Moderns; 3.ª, Secció de mobles especialitzats, utilatge d'oficines, objectes artístics i de decoració, maquinària i tècnica industrial del moble.

ART. 11. La Secció Primera s'instal·larà a càrrec exclusiu del Comitè sota la seva Di-

recció i a base de les prestacions particulars que puguin assolir-se. A cada sessió el Comitè firmarà el corresponent rebut degudament circumstanciat. La decoració interior de cada instal·lació es completarà en consonància amb el mobiliari de la mateixa, podent el Comitè encarregar aquest treball a l'artista decorador que cregui convenient, el nom del qual podrà figurar en la pròpia instal·lació. Es cuidarà de que les instal·lacions d'aquesta Secció presentin un ordre cronològic històric.

ART. 12. En la Secció Primera podran figurar-hi, a més, les fotografies d'interiors particulars que es jutgin més interessants per llur valor històric-artística, i en les Segona i Tercera cada expositor podrà així mateix exhibir en la seva instal·lació fotografies o dibuixos de la pròpia producció industrial.

ART. 13. La Secció Segona es formarà amb les instal·lacions dels industrials nacionals i estrangers que hagin sigut admesos a l'Exposició. En cada una de les instal·lacions i en el catàleg hi figurarà el nom de l'autor del projecte, demés del corresponent a l'industrial expositor. S'invita als expositors a que facin constar així mateix el nom dels artífexs que hagin col·laborat en el treball que exposin.

ART. 14. La Secció Tercera es formarà amb les exhibicions nacionals i estrangeres:

- a) de les cases manufactureres de mobles especialitzats;
- b) d'utilitatges per oficines;
- c) dels productes industrials de caràcter artístic propis per a l'ornament de tota classe d'habitacions;
- d) dels productes de les cases constructors de maquinària moderna per a la fabricació del moble;
- e) dels gràfics, reglaments, fotografies, estadístiques, que el Comitè hagi recopilat re-

ferents al mètode i organització del treball per aplicar als tallers de la indústria del moble o relatius a procediments i estils moderníssims de decoració d'habitacions.

ART. 15. El Comitè està facultat per a confiar l'instal·lació completa d'un nombre prudencial de stands de les Seccions Segona i Tercera a entitats de caràcter pedagògic, artístic, com a demostració de l'estat de les ensenyances que s'hi cursen. Aquestes instal·lacions estaran exemptes del pagament del lloguer fixat per als expositors.

La Secció Segona estarà instal·lada en stands coberts amb embocadura uniforme. Els expositors rebran els stands en condicions adequades per a poder aplicar a les parets la decoració que creguin convenient i de manera que els sia possible separar-la un cop acabada.

La Secció Tercera s'instal·larà en stands oberts, dividits els uns per separacions fixes de tanques movibles, de cordons o passamans els altres.

ART. 16. En totes les instal·lacions es podrà disposar de llum, força, aigua i demés serveis auxiliars que necessiti cada exhibició, en el cas de sol·licitar-ho l'expositor corresponent.

### CAPÍTOL III

#### CONCURRENCIA DELS EXPOSITORS

ART. 17. El Comitè organitzarà amb deguda antelació la propaganda de l'Exposició a Espanya i a l'estranger, valent-se dels elements oficials o privats que estimi més propis per al millor resultat d'aquesta tasca.

ART. 18. El Comitè des de que comenci la propaganda de l'Exposició facilitarà a

quants ho sol·licitin i procurarà remetre a tots aquells que li sien coneguts, exemplars del Butlletí de sol·licitud d'inscripció qua a l'efecte es confeccionarà.

ART. 19. Cada industrial podrà sol·licitar una o més instal·lacions o stands, sempre que sien contigus. Els industrials de la Secció Tercera podran sol·licitar l'espai que estimin convenient per fraccions de metres lineals sencers en un mínim de tres metres per als de quatre metres de fons i de dos metres per als de tres metres de fons.

ART. 20. Els industrials que sol·licitin concórrer a la Secció Segona deuran presentar un croquis o projecte de la instal·lació que es proposin efectuar, quan així ho reclami el Comitè, abans d'acordar la seva admissió; i els de la Secció Tercera deuran presentar en aquestes mateixes circumstàncies una fotografia o dibuixos del moble, útil o articles que pretenguin exhibir, així com una breu explicació respecte a la novetat o utilitat de l'objecte que hagin d'exposar.

ART. 21. Tots els butlletins de sol·licitud deuran ésser remesos a la Secretaria del Comitè (carrer de Lleyda, 2, Barcelona), per tot el dia primer de desembre de 1922.

ART. 22. El Comitè haurà de resoldre respecte a l'admissió de les sol·licituds per tot el dia 15 del mes de desembre del mateix any. Sols seran refusades aquelles instal·lacions la qual presentació constitueixi una nota estrident de mal gust o impròpia del certamen.

En el cas de que les peticions en la seva totalitat compreguin un espai més gran, el Comitè procedirà a les adjudicacions per ordre rigorós de data de presentació de butlletins provisionals. Tenint en compte la diversitat d'elements que han de figurar en l'Exposició, el Comitè, per imperi de l'efecte de conjunt,

agruparà les instal·lacions en forma que responguin a un principi d'analogia.

ART. 23. Els sol·licitants admesos a l'Exposició hauran de presentar a les Oficines de la mateixa el butlletí d'inscripció definitiva dintre els cinc dies següents al de la data en què els sia comunicada l'admissió provisional, entregant a l'acte la meitat del lloguer corresponent a la seva instal·lació. Es considerarà que renuncien a pendre part a l'Exposició els sol·licitants que no acudeixin dins del temps indicat a complir aquell requisit i, per consegüent, a l'endemà es notificarà als sol·licitants no admesos per manca d'espai els llocs que resten disponibles per a que dins del terme d'altres cinc dies puguin acceptar en la mateixa forma el que més els interessi. Aquests plaços es perllonguen per deu dies per als expositors estrangers.

ART. 24. Els expositors inscrits definitivament rebran els stands respectius un mes i mig abans d'inaugurar-se l'Exposició i firmaran a l'acte la corresponent conformitat. Hauran d'entregar a més una nota firmada on s'expressi la valor de les coses exposades, als efectes dels segurs. Així mateix, al rebre els stands, satisfaran l'altra meitat del lloguer més la quota corresponent pels segurs, i aleshores els hi serà entregat el permís per a procedir a la instal·lació dintre de les hores i en les condicions que hagi acordat el Comitè.

ART. 25. Per a la remesa dels articles estrangers destinats a l'Exposició seran utilitzades les franquícies de Duanes previstes per a tals casos. Però totes les despeses de carreteig i transports de les Seccions Segona i Tercera seran per compte de l'expositor respectiu. Els de la Secció Primera aniran a càrrec de l'Exposició.

ART. 26. Els preus de lloguer de les instal·lacions corresponents a les Seccions Segona i Tercera consten en altre lloc d'aquesta publicació.

ART. 27. El Comitè tindrà dret a revisar totes les instal·lacions abans d'inaugurar-se l'Exposició i podrà indicar a cada expositor les rectificacions que jutgi imprescindibles pel bon efecte de l'Exposició.

ART. 28. Es prohibeixen les operacions de venda en l'Exposició. No obstant, essent opinió del Comitè que han de facilitar-se les finalitats mercantils dels expositors, s'instal·larà en l'interior de l'Exposició una oficina d'informació per a les vendes, a la qual podran aportar llurs dades els senyors expositors per a que el públic pugui consultar-les.

## CAPÍTOL IV

### DEURES DELS EXPOSITORS

ART. 29. Cada expositor està obligat a entregar deu dies abans de l'inauguració de l'Exposició un inventari per duplicat, definitiu de la seva respectiva instal·lació, com a confirmació o rectificació de la nota a què es refereix l'article 24. L'esmentat inventari serà confirmat per un delegat del Comitè.

ART. 30. Tenint el Comitè la ferma convenció de que la propaganda més eficaç és la resultant de l'art, riquesa o bon gust de les instal·lacions, es reserva el dret de suspendre totes les formes d'anuncis que es pretengui posar en pràctica que desdiguin de l'importància o serietat del certamen.

ART. 31. Els expositors estrangers deurán ésser representats en totes les operacions (inscripció, instal·lació, etc.) per persona degudament autoritzada en cas de que no acudissin personalment ells mateixos.

ART. 32. Durant els dies de l'Exposició i especialment en les hores en què aquesta estigui oberta al públic, el Comitè organitzarà la vigilància de la millor manera possible mitjançant el personal que destini a aquest objecte i amb el concurs dels agents de l'autoritat i el servei de bombers; però el Comitè concertarà un segur per robatori i incendi per al total de les instal·lacions a comptar des del dia en què els objectes hagin entrat en el local de l'Exposició.

La Secció Primera estarà assegurada a càrrec exclusiu del Comitè. No obstant, els expositors tindran dret de designar vigilants particulars per a les seves instal·lacions, encara que sempre amb el coneixement del Comitè i aprovació del mateix en quant a les propostes nominals.

ART. 33. Són de compte de cada expositor el consum de força, llum, aigua i demés serveis auxiliars en el seu stand durant els dies en què estigui oberta al públic l'Exposició. L'import del consum de força s'establirà de comú acord entre el Comitè i l'expositor en virtut de lo que pugui apreciar-se segons l'aplicació que es dongui a l'esmentada força i les hores de la seva utilització. L'import del consum de llum s'establirà segons el nombre i l'intensitat de les làmpares de cada instal·lació. El dels demés serveis auxiliars es fixarà també de comú acord entre el Comitè i l'expositor. Les quantitats corresponents deurán ésser satisfetes a les oficines del Comitè abans de la clausura de l'Exposició.

ART. 34. Els senyors expositors podran

retirar els embalatges dels objectes exposats o bé deixant-los amagatzemats a l'Exposició. En aquest últim cas deuran satisfer un canon d'una pesseta per metre cúbic.

ART. 35. Durant els dies de l'Exposició no podrà retirar-se del local de la mateixa cap dels objectes de les instal·lacions de les Seccions Segona i Tercera que figurin en els respectius inventaris.

ART. 36. Els expositors de les Seccions Segona i Tercera deuran retirar els objectes de les seves respectives instal·lacions durant els trenta dies següents a la clausura de l'Exposició.

ART. 37. El Comitè expedirà als seus respectius posseïdors els mobles i objectes de la Secció Primera dins un plaç que no podrà excedir de vint dies per als de Barcelona i de trenta per als del reste d'Espanya. En l'acte de rebre'ls es serviran fer constar degudament sa conformitat.

## CAPÍTOL V

### L'ENTRADA A L'EXPOSICIÓ

ART. 38. El preu usual de l'entrada a l'Exposició serà fixat pel Comitè en raó del dia i de les festes que tinguin lloc a l'interior. Als senyors expositors de la Secció Primera se'ls atorgarà un *pase* de lliure circulació; als senyors expositors de les Seccions Segona i Tercera se'ls atorgarà un *pase* per cada un d'ells i un altre per la persona que designin. El Comitè decidirà respecte a la utilització d'altres *pases*.

## CAPÍTOL VI

### FESTES I ACTES PÚBLICS

ART. 39. Durant els dies en què l'Exposició estigui oberta al públic el Comitè organitzarà en el recinte de la mateixa una sèrie d'actes o festes qual finalitat concordi amb la del certamen. Per aquest mitjà procurarà divulgar el coneixement de la història del moble i fomentar el perfeccionament tècnic de tal indústria i de les arts decoratives, especialment entre els alumnes de les escoles professionals. Així mateix es procurarà estimular la concurrència de públic a l'Exposició amb manifestacions que puguin contribuir a posar en relleu les bel·leses de l'interior artístic de la casa.

## CAPÍTOL VII

### PUBLICACIONS I RECOMPENSES

ART. 40. El Comitè editarà un catàleg de l'Exposició en el qual constaran els noms i domicili de cada industrial expositor i els demés noms que figurin en cada instal·lació, número del lloc en què aquesta es trobi, noms dels senyors propietaris dels mobles i objectes de la Secció Primera, amb indicació de les adresses on aquests resideixin habitualment; reproduccions fotogràfiques d'alguna d'elles i índex de les obres fotogràfiques, dades gràfiques, etc., corresponents a les Sec-

cions Primera i Tercera. El Comitè procurarà així mateix editar i divulgar les conferències que es celebrin dins de l'Exposició i que pel seu caràcter mereixin ésser més extensament conegudes.

ART. 41. Als expositors de la Secció Segona se'ls hi farà ofrena d'un diploma acompanyat d'una medalla d'or acreditatiu del concurs que amb llurs instal·lacions hauran prestat al certamen. Es concediran dis-

tincions honorífiques als expositors de la Secció Tercera que presentin llurs instal·lacions en millors condicions de bon gust.

ART. 43. El Comitè convocarà oportunament un Concurs de Decoració i Mobiliari quals elements puguin obtenir-se amb la màxima economia possible dintre les exigències del bon gust. El Comitè nomenarà el Jurat o Jurats que hagin de dictaminar sobre l'esmentat Concurs.

Stand model 1) 10 m. de planta 10 m. de perímetre 100	Stand model 2) 15 m. de planta 15 m. de perímetre 225	Stand model 3) 20 m. de planta 20 m. de perímetre 400	Stand model 4) 25 m. de planta 25 m. de perímetre 625	Stand model 5) 30 m. de planta 30 m. de perímetre 900	Stand model 6) 35 m. de planta 35 m. de perímetre 1225	Stand model 7) 40 m. de planta 40 m. de perímetre 1600	Stand model 8) 45 m. de planta 45 m. de perímetre 2025	Stand model 9) 50 m. de planta 50 m. de perímetre 2500	Stand model 10) 55 m. de planta 55 m. de perímetre 3025	Stand model 11) 60 m. de planta 60 m. de perímetre 3600	Stand model 12) 65 m. de planta 65 m. de perímetre 4225	Stand model 13) 70 m. de planta 70 m. de perímetre 4900	Stand model 14) 75 m. de planta 75 m. de perímetre 5625	Stand model 15) 80 m. de planta 80 m. de perímetre 6400	Stand model 16) 85 m. de planta 85 m. de perímetre 7225	Stand model 17) 90 m. de planta 90 m. de perímetre 8100	Stand model 18) 95 m. de planta 95 m. de perímetre 9025	Stand model 19) 100 m. de planta 100 m. de perímetre 10000	Stand model 20) 105 m. de planta 105 m. de perímetre 11025	Stand model 21) 110 m. de planta 110 m. de perímetre 12100	Stand model 22) 115 m. de planta 115 m. de perímetre 13225	Stand model 23) 120 m. de planta 120 m. de perímetre 14400	Stand model 24) 125 m. de planta 125 m. de perímetre 15625	Stand model 25) 130 m. de planta 130 m. de perímetre 16900	Stand model 26) 135 m. de planta 135 m. de perímetre 18225	Stand model 27) 140 m. de planta 140 m. de perímetre 19600	Stand model 28) 145 m. de planta 145 m. de perímetre 21025	Stand model 29) 150 m. de planta 150 m. de perímetre 22500	Stand model 30) 155 m. de planta 155 m. de perímetre 24025	Stand model 31) 160 m. de planta 160 m. de perímetre 25600	Stand model 32) 165 m. de planta 165 m. de perímetre 27225	Stand model 33) 170 m. de planta 170 m. de perímetre 28900	Stand model 34) 175 m. de planta 175 m. de perímetre 30625	Stand model 35) 180 m. de planta 180 m. de perímetre 32400	Stand model 36) 185 m. de planta 185 m. de perímetre 34225	Stand model 37) 190 m. de planta 190 m. de perímetre 36100	Stand model 38) 195 m. de planta 195 m. de perímetre 38025	Stand model 39) 200 m. de planta 200 m. de perímetre 40000	Stand model 40) 205 m. de planta 205 m. de perímetre 42025	Stand model 41) 210 m. de planta 210 m. de perímetre 44100	Stand model 42) 215 m. de planta 215 m. de perímetre 46225	Stand model 43) 220 m. de planta 220 m. de perímetre 48400	Stand model 44) 225 m. de planta 225 m. de perímetre 50625	Stand model 45) 230 m. de planta 230 m. de perímetre 52900	Stand model 46) 235 m. de planta 235 m. de perímetre 55225	Stand model 47) 240 m. de planta 240 m. de perímetre 57600	Stand model 48) 245 m. de planta 245 m. de perímetre 60025	Stand model 49) 250 m. de planta 250 m. de perímetre 62500	Stand model 50) 255 m. de planta 255 m. de perímetre 65025	Stand model 51) 260 m. de planta 260 m. de perímetre 67600	Stand model 52) 265 m. de planta 265 m. de perímetre 70225	Stand model 53) 270 m. de planta 270 m. de perímetre 72900	Stand model 54) 275 m. de planta 275 m. de perímetre 75625	Stand model 55) 280 m. de planta 280 m. de perímetre 78400	Stand model 56) 285 m. de planta 285 m. de perímetre 81225	Stand model 57) 290 m. de planta 290 m. de perímetre 84100	Stand model 58) 295 m. de planta 295 m. de perímetre 87025	Stand model 59) 300 m. de planta 300 m. de perímetre 90000	Stand model 60) 305 m. de planta 305 m. de perímetre 93025	Stand model 61) 310 m. de planta 310 m. de perímetre 96100	Stand model 62) 315 m. de planta 315 m. de perímetre 99225	Stand model 63) 320 m. de planta 320 m. de perímetre 102400	Stand model 64) 325 m. de planta 325 m. de perímetre 105625	Stand model 65) 330 m. de planta 330 m. de perímetre 108900	Stand model 66) 335 m. de planta 335 m. de perímetre 112225	Stand model 67) 340 m. de planta 340 m. de perímetre 115600	Stand model 68) 345 m. de planta 345 m. de perímetre 119025	Stand model 69) 350 m. de planta 350 m. de perímetre 122500	Stand model 70) 355 m. de planta 355 m. de perímetre 126025	Stand model 71) 360 m. de planta 360 m. de perímetre 129600	Stand model 72) 365 m. de planta 365 m. de perímetre 133225	Stand model 73) 370 m. de planta 370 m. de perímetre 136900	Stand model 74) 375 m. de planta 375 m. de perímetre 140625	Stand model 75) 380 m. de planta 380 m. de perímetre 144400	Stand model 76) 385 m. de planta 385 m. de perímetre 148225	Stand model 77) 390 m. de planta 390 m. de perímetre 152100	Stand model 78) 395 m. de planta 395 m. de perímetre 156025	Stand model 79) 400 m. de planta 400 m. de perímetre 160000	Stand model 80) 405 m. de planta 405 m. de perímetre 164025	Stand model 81) 410 m. de planta 410 m. de perímetre 168100	Stand model 82) 415 m. de planta 415 m. de perímetre 172225	Stand model 83) 420 m. de planta 420 m. de perímetre 176400	Stand model 84) 425 m. de planta 425 m. de perímetre 180625	Stand model 85) 430 m. de planta 430 m. de perímetre 184900	Stand model 86) 435 m. de planta 435 m. de perímetre 189225	Stand model 87) 440 m. de planta 440 m. de perímetre 193600	Stand model 88) 445 m. de planta 445 m. de perímetre 198025	Stand model 89) 450 m. de planta 450 m. de perímetre 202500	Stand model 90) 455 m. de planta 455 m. de perímetre 207025	Stand model 91) 460 m. de planta 460 m. de perímetre 211600	Stand model 92) 465 m. de planta 465 m. de perímetre 216225	Stand model 93) 470 m. de planta 470 m. de perímetre 220900	Stand model 94) 475 m. de planta 475 m. de perímetre 225625	Stand model 95) 480 m. de planta 480 m. de perímetre 230400	Stand model 96) 485 m. de planta 485 m. de perímetre 235225	Stand model 97) 490 m. de planta 490 m. de perímetre 240100	Stand model 98) 495 m. de planta 495 m. de perímetre 245025	Stand model 99) 500 m. de planta 500 m. de perímetre 250000	Stand model 100) 505 m. de planta 505 m. de perímetre 255025	Stand model 101) 510 m. de planta 510 m. de perímetre 260100	Stand model 102) 515 m. de planta 515 m. de perímetre 265225	Stand model 103) 520 m. de planta 520 m. de perímetre 270400	Stand model 104) 525 m. de planta 525 m. de perímetre 275625	Stand model 105) 530 m. de planta 530 m. de perímetre 280900	Stand model 106) 535 m. de planta 535 m. de perímetre 286225	Stand model 107) 540 m. de planta 540 m. de perímetre 291600	Stand model 108) 545 m. de planta 545 m. de perímetre 297025	Stand model 109) 550 m. de planta 550 m. de perímetre 302500	Stand model 110) 555 m. de planta 555 m. de perímetre 308025	Stand model 111) 560 m. de planta 560 m. de perímetre 313600	Stand model 112) 565 m. de planta 565 m. de perímetre 319225	Stand model 113) 570 m. de planta 570 m. de perímetre 324900	Stand model 114) 575 m. de planta 575 m. de perímetre 330625	Stand model 115) 580 m. de planta 580 m. de perímetre 336400	Stand model 116) 585 m. de planta 585 m. de perímetre 342225	Stand model 117) 590 m. de planta 590 m. de perímetre 348100	Stand model 118) 595 m. de planta 595 m. de perímetre 354025	Stand model 119) 600 m. de planta 600 m. de perímetre 360000	Stand model 120) 605 m. de planta 605 m. de perímetre 366025	Stand model 121) 610 m. de planta 610 m. de perímetre 372100	Stand model 122) 615 m. de planta 615 m. de perímetre 378225	Stand model 123) 620 m. de planta 620 m. de perímetre 384400	Stand model 124) 625 m. de planta 625 m. de perímetre 390625	Stand model 125) 630 m. de planta 630 m. de perímetre 396900	Stand model 126) 635 m. de planta 635 m. de perímetre 403225	Stand model 127) 640 m. de planta 640 m. de perímetre 409600	Stand model 128) 645 m. de planta 645 m. de perímetre 416025	Stand model 129) 650 m. de planta 650 m. de perímetre 422500	Stand model 130) 655 m. de planta 655 m. de perímetre 429025	Stand model 131) 660 m. de planta 660 m. de perímetre 435600	Stand model 132) 665 m. de planta 665 m. de perímetre 442225	Stand model 133) 670 m. de planta 670 m. de perímetre 448900	Stand model 134) 675 m. de planta 675 m. de perímetre 455625	Stand model 135) 680 m. de planta 680 m. de perímetre 462400	Stand model 136) 685 m. de planta 685 m. de perímetre 469225	Stand model 137) 690 m. de planta 690 m. de perímetre 476100	Stand model 138) 695 m. de planta 695 m. de perímetre 483025	Stand model 139) 700 m. de planta 700 m. de perímetre 490000	Stand model 140) 705 m. de planta 705 m. de perímetre 497025	Stand model 141) 710 m. de planta 710 m. de perímetre 504100	Stand model 142) 715 m. de planta 715 m. de perímetre 511225	Stand model 143) 720 m. de planta 720 m. de perímetre 518400	Stand model 144) 725 m. de planta 725 m. de perímetre 525625	Stand model 145) 730 m. de planta 730 m. de perímetre 532900	Stand model 146) 735 m. de planta 735 m. de perímetre 540225	Stand model 147) 740 m. de planta 740 m. de perímetre 547600	Stand model 148) 745 m. de planta 745 m. de perímetre 555025	Stand model 149) 750 m. de planta 750 m. de perímetre 562500	Stand model 150) 755 m. de planta 755 m. de perímetre 570025	Stand model 151) 760 m. de planta 760 m. de perímetre 577600	Stand model 152) 765 m. de planta 765 m. de perímetre 585225	Stand model 153) 770 m. de planta 770 m. de perímetre 592900	Stand model 154) 775 m. de planta 775 m. de perímetre 600625	Stand model 155) 780 m. de planta 780 m. de perímetre 608400	Stand model 156) 785 m. de planta 785 m. de perímetre 616225	Stand model 157) 790 m. de planta 790 m. de perímetre 624100	Stand model 158) 795 m. de planta 795 m. de perímetre 632025	Stand model 159) 800 m. de planta 800 m. de perímetre 640000	Stand model 160) 805 m. de planta 805 m. de perímetre 648025	Stand model 161) 810 m. de planta 810 m. de perímetre 656100	Stand model 162) 815 m. de planta 815 m. de perímetre 664225	Stand model 163) 820 m. de planta 820 m. de perímetre 672400	Stand model 164) 825 m. de planta 825 m. de perímetre 680625	Stand model 165) 830 m. de planta 830 m. de perímetre 688900	Stand model 166) 835 m. de planta 835 m. de perímetre 697225	Stand model 167) 840 m. de planta 840 m. de perímetre 705600	Stand model 168) 845 m. de planta 845 m. de perímetre 714025	Stand model 169) 850 m. de planta 850 m. de perímetre 722500	Stand model 170) 855 m. de planta 855 m. de perímetre 731025	Stand model 171) 860 m. de planta 860 m. de perímetre 739600	Stand model 172) 865 m. de planta 865 m. de perímetre 748225	Stand model 173) 870 m. de planta 870 m. de perímetre 756900	Stand model 174) 875 m. de planta 875 m. de perímetre 765625	Stand model 175) 880 m. de planta 880 m. de perímetre 774400	Stand model 176) 885 m. de planta 885 m. de perímetre 783225	Stand model 177) 890 m. de planta 890 m. de perímetre 792100	Stand model 178) 895 m. de planta 895 m. de perímetre 801025	Stand model 179) 900 m. de planta 900 m. de perímetre 810000	Stand model 180) 905 m. de planta 905 m. de perímetre 819025	Stand model 181) 910 m. de planta 910 m. de perímetre 828100	Stand model 182) 915 m. de planta 915 m. de perímetre 837225	Stand model 183) 920 m. de planta 920 m. de perímetre 846400	Stand model 184) 925 m. de planta 925 m. de perímetre 855625	Stand model 185) 930 m. de planta 930 m. de perímetre 864900	Stand model 186) 935 m. de planta 935 m. de perímetre 874225	Stand model 187) 940 m. de planta 940 m. de perímetre 883600	Stand model 188) 945 m. de planta 945 m. de perímetre 893025	Stand model 189) 950 m. de planta 950 m. de perímetre 902500	Stand model 190) 955 m. de planta 955 m. de perímetre 912025	Stand model 191) 960 m. de planta 960 m. de perímetre 921600	Stand model 192) 965 m. de planta 965 m. de perímetre 931225	Stand model 193) 970 m. de planta 970 m. de perímetre 940900	Stand model 194) 975 m. de planta 975 m. de perímetre 950625	Stand model 195) 980 m. de planta 980 m. de perímetre 960400	Stand model 196) 985 m. de planta 985 m. de perímetre 970225	Stand model 197) 990 m. de planta 990 m. de perímetre 980100	Stand model 198) 995 m. de planta 995 m. de perímetre 990025	Stand model 199) 1000 m. de planta 1000 m. de perímetre 1000000
---	---	---	---	---	--	--	--	--	---	---	---	---	---	---	---	---	---	--	--	--	--	--	--	--	--	--	--	--	--	--	--	--	--	--	--	--	--	--	--	--	--	--	--	--	--	--	--	--	--	--	--	--	--	--	--	--	--	--	--	--	--	---	---	---	---	---	---	---	---	---	---	---	---	---	---	---	---	---	---	---	---	---	---	---	---	---	---	---	---	---	---	---	---	---	---	---	---	---	--	--	--	--	--	--	--	--	--	--	--	--	--	--	--	--	--	--	--	--	--	--	--	--	--	--	--	--	--	--	--	--	--	--	--	--	--	--	--	--	--	--	--	--	--	--	--	--	--	--	--	--	--	--	--	--	--	--	--	--	--	--	--	--	--	--	--	--	--	--	--	--	--	--	--	--	--	--	--	--	--	--	--	--	--	--	--	--	--	--	--	--	--	--	--	--	--	--	--	---

### SECCIÓ TERCERA

# TARIFES

## SECCIÓ SEGONA

		PESSETES			PESSETES
Stand model a)	21'20 m. <sup>2</sup> de planta....	1,060	Stand model j)	13'80 m. <sup>2</sup> de planta....	690
	13'30 m. de parament..	133		11'70 m. de parament..	117
	Total.....	1,193		Total.....	807
Stand model b)	14'40 <sup>2</sup> m. de planta....	720	Stand model k)	18'90 m. <sup>2</sup> de planta....	945
	7'60 m. de parament..	76		14'30 m. de parament..	143
	Total.....	796		Total.....	1,088
Stand model c)	14'40 m. <sup>2</sup> de planta....	720	Stand model l)	33'— m. <sup>2</sup> de planta....	1,650
	11'60 m. de parament..	116		11'50 m. de parament..	115
	Total.....	836		Total.....	1,765
Stand model d)	15'20 m. <sup>2</sup> de planta....	760	Stand model m)	35'90 m. <sup>2</sup> de planta....	1,795
	11'80 m. de parament..	118		19'— m. de parament..	190
	Total.....	878		Total.....	1,985
Stand model e)	15'20 m. <sup>2</sup> de planta....	760	Stand model n)	35'50 m. <sup>2</sup> de planta....	1,775
	7'80 m. de parament..	78		18'20 m. de parament..	182
	Total.....	838		Total.....	1,957
Stand model f)	19'32 m. <sup>2</sup> de planta....	966	Stand model o)	22'— m. <sup>2</sup> de planta....	1,100
	15'— m. de parament..	150		10'— m. de parament..	100
	Total.....	1,116		Total.....	1,200
Stand model g)	34'— m. <sup>2</sup> de planta....	1,700	Stand model p)	22'40 m. <sup>2</sup> de planta....	1,120
	21'20 m. de parament..	212		9'90 m. de parament..	99
	Total.....	1,912		Total.....	1,219
Stand model h)	15'— m. <sup>2</sup> de planta....	750	Stand model q)	31'— m. <sup>2</sup> de planta....	1,550
	12'75 m. de parament..	127		14'25 m. de parament..	142'50
	Total.....	877		Total.....	1,692'50
Stand model i)	13'80 m. <sup>2</sup> de planta....	690	Stand model r)	31'— m. <sup>2</sup> de planta....	1,550
	8'30 m. de parament..	83		14'75 m. de parament..	147'50
	Total.....	773		Total.....	1,697'50

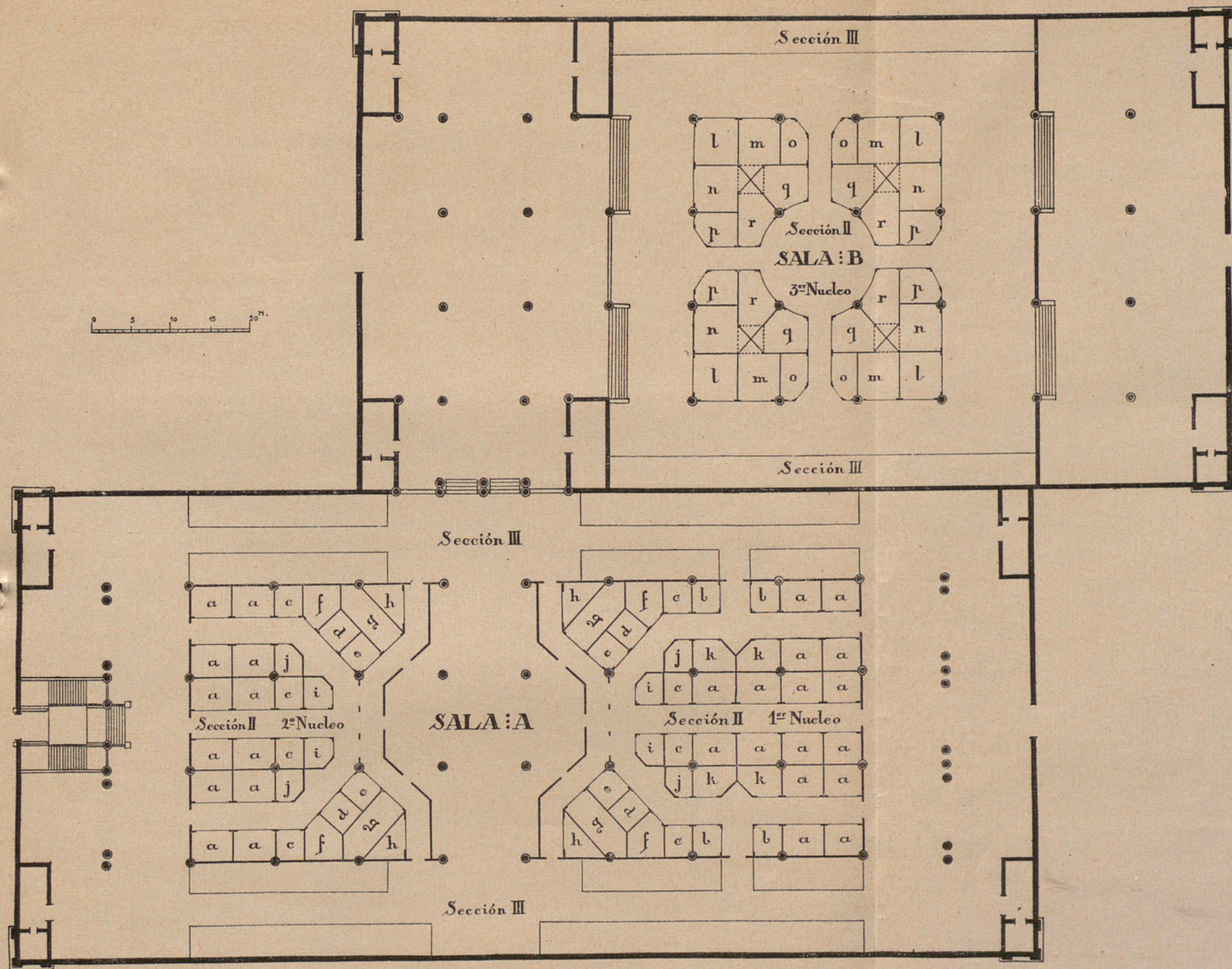
Cada un dels stands dels diferents models descrits mideix 4 metres d'alçada.

## SECCIÓ TERCERA

Instal·lacions en tarimes separades per  
cordons o passamans movibles, per  
metre quadrat ..... Ptes. 40

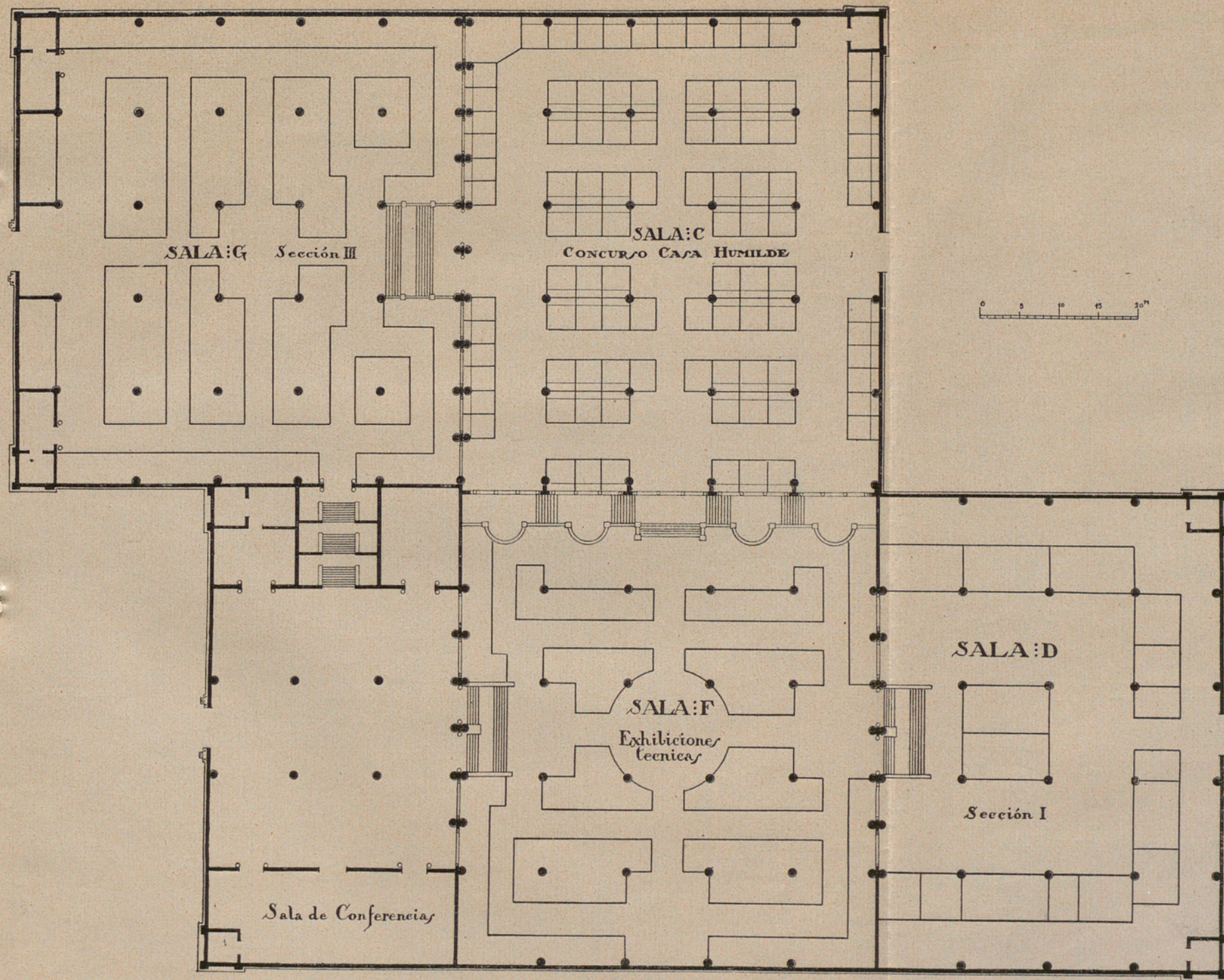
Instal·lacions en tarimes separades per  
tanques fixes, per metre quadrat ... Ptes. 45

Els expositors estrangers deuran satisfer les quotes de lloguer en moneda espanyola, però disfrutaran d'una bonificació de 50 per 100 sobre els preus marcats en la present tarifa general.

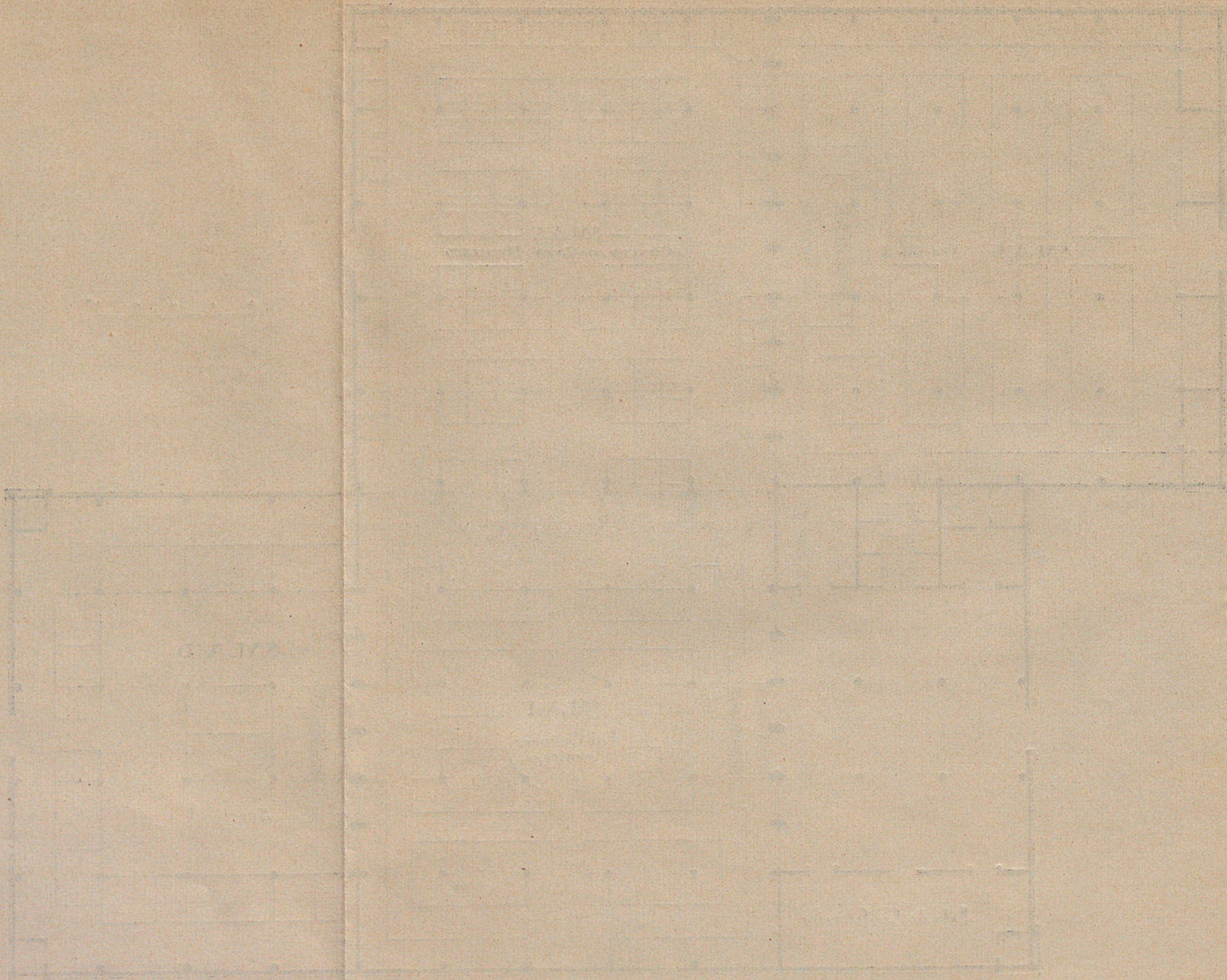


PLANTA DEL PALAU D'ART MODERN AMB LA DISTRIBUCIÓ D'INSTAL·LACIONS

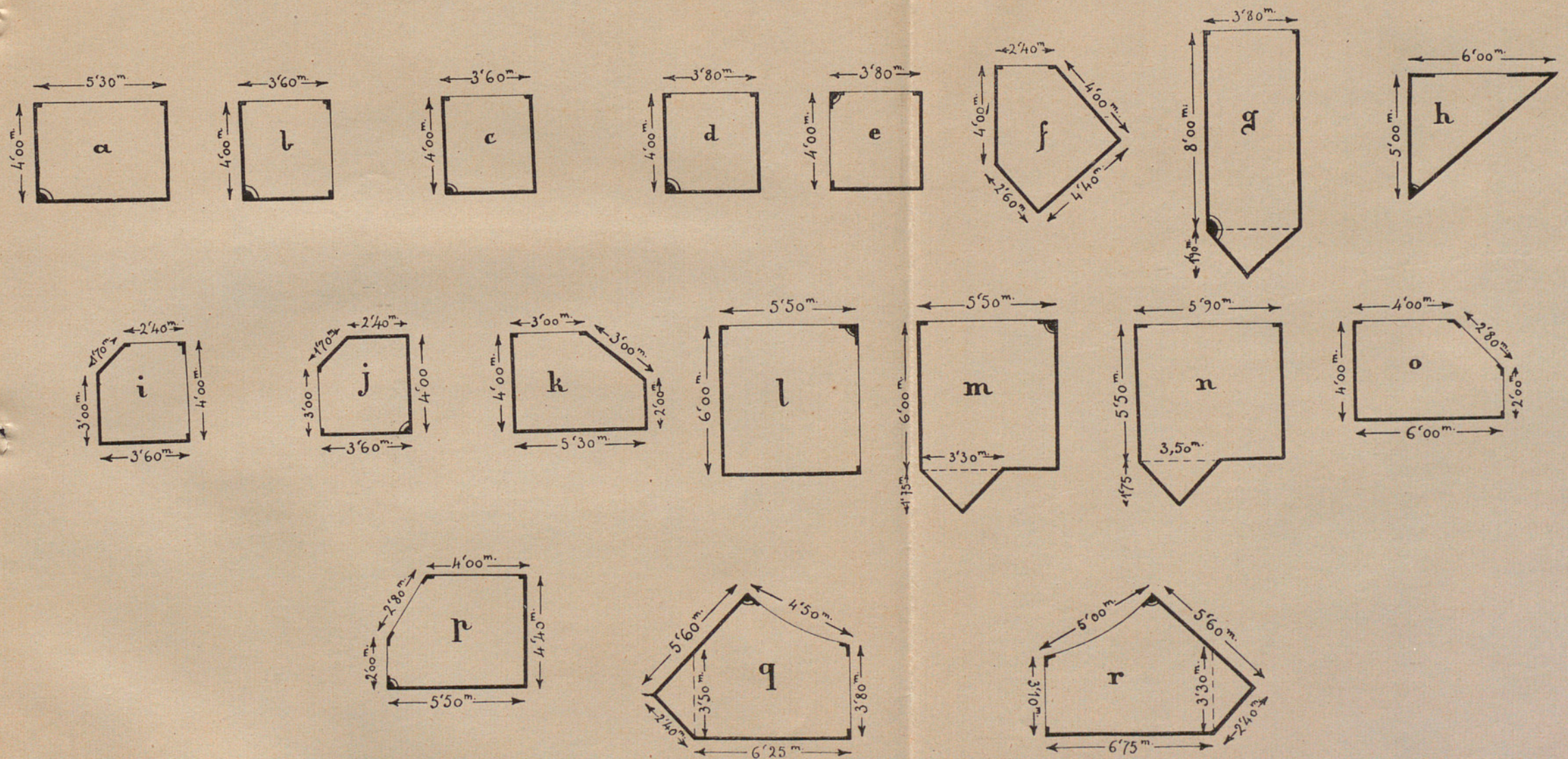




PLANTA DEL PALAU INDUSTRIAL AMB LA DISTRIBUCIÓ D'INSTAL·LACIONS



# PLANTA DELS MODELS DE STANDS DE LA SECCIÓ SEGONA



LES LÍNIES MÉS FINES SENYALEN ELS COSTATS CORRESPONENTS A LA BOCA O OBERTURA DE CADA STAND

PLANTA DE LOS MODELOS DE PLANTAS DE LA ESCUELA REGIONAL



EXPOSICIÓ INTERNACIONAL DEL MOBLE  
I DECORACIÓ D'INTERIORS

Per a BUTLLETINS D'INSCRIPCIÓ

a les

OFICINES:

CARRER DE LLEYDA, 2. — TELÈF. H 506

BARCELONA

de 9 a 1 i de 4 a 7

L'inscripció d'expositors quedarà tancada el dia 1.<sup>er</sup> de desembre 1922

## ELS VIATJERS I TURISTES

que desitgin visitar la Ciutat de Barcelona amb  
motiu de

## L'EXPOSICIÓ INTERNACIONAL DEL MOBLE I DECORACIÓ D'INTERIORS

poden sol·licitar tota classe d'informacions a la  
SOCIETAT D'ATRACCIÓ DE FORASTERS  
Rambla del Mig, 30. — Telèfon A. 1515

BARCELONA

La «SOCIETAT D'ATRACCIÓ DE  
FORASTERS», té establertes Agències i  
Delegacions a totes les províncies d'Espanya.



RF-15-65

