

ALBERTO FERRER y PEDRO GIRO

LA COLECCIÓN  
PREHISTÓRICA

DEL

Museo de Vilafranca del Panadés



BARCELONA

1943

S-316, exp 1

LA COLECCIÓN PREHISTÓRICA  
DEL MUSEO DE VILAFRANCA DEL PANADÉS

LA COMISSIÓ DE RECERCA I  
DEL MUSEU DE VITINIA DEL PAPER

ALBERTO FERRER y PEDRO GIRÓ

La colección prehistórica  
del Museo de Vilafranca del Panadés

(AMPURIAS - Vol. V)

BARCELONA

1943



B.22406

ALBERTO FERRER Y PEDRO GARCÍA

La colección prehistórica  
del Museo de Vilabertran del Parades

(AMPLIAS - Vol. V)

BARCELONA

1913

Casa Provincial de Caridad  
Imprenta - Escuela

## La colección prehistórica del Museo de Vilafranca del Panadés

POR ALBERTO FERRER Y PEDRO GIRÓ

El Panadés ha sido muy poco estudiado bajo su aspecto arqueológico. El número de estaciones hasta la fecha conocidas eran muy escasas, reduciéndose a unas pocas cuevas exploradas, hace años, por don Amador Romaní, o bien excavadas por el Institut d'Estudis Catalans.

El vacío existente en esta región, por cierto abundante en abrigos naturales, queda corregido en gran parte con el interesante material reunido en las vitrinas del Museo de Vilafranca del Panadés.

En 1921, el hallazgo casual de una hacha de piedra pulimentada<sup>1</sup> bastó para que un reducido grupo de excursionistas y coleccionistas de antigüedades que de tiempo existía en Vilafranca iniciara un vasto movimiento en favor de la arqueología prehistórica, labor que si bien en un principio fué realizada de una manera irregular y sin método, pronto logró ser encauzada con la llegada a Vilafranca del entusiasta e inolvidable P. Martín Grivé, S. F., a quien justo es rindamos homenaje en estas líneas, pues fruto de su trabajo es gran parte del material que hoy publicamos.

Al poco tiempo de su establecimiento en Vilafranca, se llevó a cabo la excavación de la cueva de *El Pany*,<sup>2</sup> que proporcionó abundante y valioso material, siguiendo a ésta otras estaciones, acumulándose así una gran cantidad de objetos, y ante el afán de conservarlos proyectóse la constitución de un Museo. Aquel grupo de aficionados, dirigidos por el P. Grivé, solicitó y obtuvo del Ayuntamiento una modesta sala donde colocar este material, que constantemente vino acrecentándose en tal forma, que pronto resultó insuficiente.

En diciembre de 1935, con la aportación de numerosos amigos del Museo se logró adquirir el inmueble que había sido Palacio de los Reyes de

1. J. ESTALELLA, en la revista *Penedès*, Vilafranca, julio-agosto 1921.

2. M. GRIVÉ, *L'esquerda de les roques d'El Pany*, en el *Anuari I. E. C.*, vol. VIII, 1927-31, pág. 19.

Aragón, dignificándose así su indiscutible valor histórico y artístico. Al iniciarse los trabajos de acondicionamiento para el traslado de los objetos, sobrevino la revolución roja, y con ella la marcha del P. Grivé hacia América.

A partir de la Liberación, la vida del Museo renace con más intensidad que nunca, dedicando sus actividades a la restauración del edificio, sin dejar, no obstante, de atender sus diversas secciones, ampliándolas y creando otras nuevas, aunque indudablemente la más importante continúa siendo la de Prehistoria.

Sigue a continuación la descripción del interesante material arqueológico que atesora la colección del Museo de Vilafranca del Panadés. Muchas veces notará el lector la insuficiencia o poca seguridad de los datos



Fig. 1. — ⊕ Estación paleolítica. — ○ Cueva. — ◦ Taller de sílex. — × Sepulcros en fosa. — Δ Hallazgos aislados de bronce. — • Estación hallstática. — ● Poblado o estación ibérica. — U Horno ibérico.

1. Formigosa. — 2. Santas Creus. — 3. Vilarrodona. — 4. La Juncosa. — 5. Celma. — 6. Can Pascual. — 7. La Masía. — 8. El Pany. — 9. Piconá. — 10. Castellar. — 11. Mas Pullina. — 12. Mas Vilá. — 13. Mediona. — 14. Fontrubi. — 15. La Massana. — 16. Viloví. — 17. San Martín Sarroca. — 18. Can Majem. — 19. San Pablo y San Jaime. — 20. Pont del Cuscó. — 21. Olérdola. — 22. Santo Domingo. — 23. La Riera. — 24. La Garita vella. — 25. La Griera. — 26. Solers. — 27. Sant Llorenç. — 28. Vallirana. — 29. Pujol d'En Figueres.

consignados, lo que justificamos advirtiéndolo que ello es debido a la falta de información de que hemos adolecido, pues tales notas estaban en poder del P. Grivé cuando se inició el Glorioso Movimiento Nacional, perdiéndose casi todas ellas durante la odiada dominación marxista. Por esto publicamos hoy este estudio con los datos que hemos logrado obtener, ampliados con las aportaciones de nuevos hallazgos efectuados recientemente.

Debemos, finalmente, hacer constar nuestro agradecimiento a la Junta directiva del Museo, por las facilidades dadas para la realización de este estudio, así como a los jóvenes Masanell, Sellarés, Tarrada, Giral, Bonet, Giró y Regull, que, en distintos aspectos, entusiásticamente nos han venido ayudando.

#### SEPULCROS EN FOSA

SEPULCRO DE LA VIÑA DEL SALVANY. — En un viñado propiedad del señor Salvany, situado a cosa de 1 km. al este de Vilafranca, no lejos de la Ermita de Santa María, en 1934 apareció, a 1 m. de profundidad, un sepulcro formado por una fosa cubierta por losas.

El único material que se conserva consiste en una bella hacha de serpentina de 130 × 30 × 22 mm. Actualmente puede verse aún una de las losas, cuyas dimensiones son 1 × 0'5 m.

SEPULCRO DE LA MONTAÑA DE SAN PABLO. — En el viñado llamado del *Marxant*, situado en la pendiente meridional de la montaña de San Pablo, al norte de Vilafranca, en 1937, un labrador halló un sepulcro, formado, al parecer, por losas y «conteniendo huesos», aunque desgraciadamente fué destruído.

En una visita realizada posteriormente por elementos del Museo fueron recogidos dos pequeños núcleos de sílex y reconocida una losa. Según noticia de los labradores, anteriormente, en lugar cercano había aparecido otro enterramiento, que fué destruído. En este mismo paraje ha sido hallado numeroso material de sílex, que a continuación estudiamos.

#### ESTACIONES-TALLERES AL AIRE LIBRE

SAN PABLO Y SAN JAIME. — Con estos nombres designanse dos montañas de más de 300 m. de altitud, situadas entre Vilafranca y el diminuto pueblo de Pachs.

En distintos puntos de estas elevaciones han sido halladas superficialmente varias lascas, núcleos y hojas de sílex blanco u opaco, éstas de

sección trapezoidal y de una longitud máxima de 3'5 cm. Por lo general, abundan más en San Pablo donde también han sido recogidas dos hachas de basalto (de 80 × 36 y 95 × 36 mm. respectivamente) y otra de ofita (de 90 × 32 mm.)

En la vertiente meridional de esta misma montaña existe una cueva formada por una pequeña cámara que, tras de ser excavada por personal del Museo,<sup>1</sup> de ella salieron dos hachas de basalto incompletas, lascas de sílex, fragmentos de cerámica lisa y otros adornados con cordones a relieve, pertenecientes todos ellos a vasos de mediano tamaño, de perfil difícil de precisar, y también un trozo de tégula romana.

Casi en la cumbre del mismo monte existen restos de una covacha, en la que fueron recogidas otras piezas de sílex parecidas a las anteriores. En esta misma partida estaba el sepulcro en fosa que ya hemos estudiado.

RODA DE BARÁ. — En un lugar situado «cerca de la cueva del Merla», en 1933, el P. Grivé recogió varios pequeños discos y raspadores, todos atípicos, pero finamente tallados. En el término de esta misma población, el Dr. Vilaseca, de Reus, tiene recogido otro material parecido que se halla inédito aún.

VILOVÍ. — Entre la finca de Cal Sogues y la montaña de Les Guixeres, no lejos del pueblo de Viloví, en 1932, fué hallada una interesante estación al aire libre, que ha proporcionado un abundante e interesante material arqueológico, haciendo pensar en la existencia de un fondo de cabaña.

Consiste éste en numerosos sílex de color blanco u opaco, de formas atípicas, como todos los de las estaciones que venimos estudiando. Sin embargo, existen algunos fragmentos de hojas de corte trapezoidal y raspadores de reducidas dimensiones.

El material lítico queda completado con tres fragmentos de hachas de basalto. También apareció un pequeño grano discoidal de hueso, con perforación central, perteneciente a un collar.

Sin duda, la importancia de esta estación viene dada por la presencia de unos quince fragmentos de cerámica cardial pertenecientes a vasos distintos. Igualmente salió en menor cantidad la cerámica lisa, incisa y con cordones simples.

Debemos registrar, finalmente, la presencia de escasos restos de un esqueleto humano.

1. M. GRIVÉ, *Uns microlits a S. Jaume*, en *Quaderns mensuals d'Acció*, Vilafranca, vol. II (1930), pág. 148.

OTRAS ESTACIONES. — Material de sílex más o menos abundante, aunque siempre atípico, ha sido recogido al aire libre cerca del Mas Granell (Moja), Coll del Àguila (Cañellas), Can Lleó (San Martín Sarroca), lomas de San Juan (Pontons), monte Formigosa (Querol), Segarresos (Santa María de Miralles) y en el término de La Llacuna.

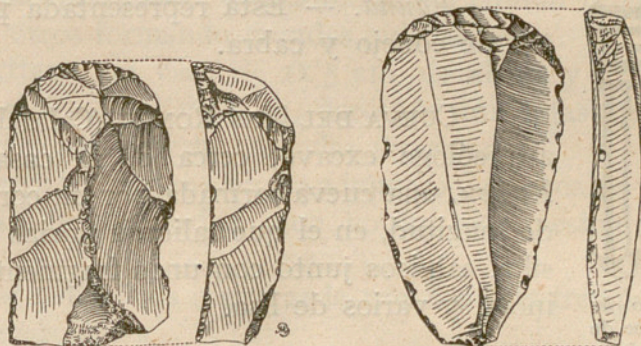


Fig. 2. — Raspadores de sílex sobre extremo de hoja.

#### CUEVAS DEL ENEOLÍTICO Y DE LA EDAD DEL BRONCE

COVACHA DE LA GRIERA (Bellvey).<sup>1</sup> — Bajo una cantera situada junto al caserío de *La Griera*, a corta distancia de la carretera de Calafell y a 2 km. al este del pueblo de Bellvey, se halla una covacha de 7 m. de alto, 8 de largo y escasamente 2 de profundidad, que fué excavada hace diez años por el P. Grivé, dando material de sílex junto con alguna cerámica.

*Sílex.* — El material de sílex es abundante, lo que prueba habría en esta estación un taller para la elaboración de los objetos de esta materia.

En su mayoría son lascas de desecho, pero no faltan un buen número de raspadores de 10 a 55 mm. de longitud, hechos con sílex de distintas coloraciones.

En la figura 2 reproducimos los más típicos que hemos hallado. El primero es un raspador de color marrón, finamente redondeado; el segundo, opaco y muy aplanado.

También salió una piedra de arenisca rojiza, que no sería extraño perteneciera a un esferoide, utensilio de uso desconocido que ya ha aparecido en las cuevas de Arbolí (Tarragona) y Freda (Montserrat).

*Cerámica.* — De cerámica existen solamente unos doce fragmentos lisos con láminas de mica, un trozo, hoy perdido, de la especie del vaso

1. M. GRIVÉ, *La balma de Bellvey*, en *Mai envera*, Bull. Cent. Excur. Gràcia, vol. x (1934), págs. 52 y sigs.

campaniforme (fig. 3) y unos fragmentos hallstáticos que más adelante estudiaremos.

*Concha.* — El material de concha está hoy perdido, aunque se sabe que consistía en un fragmento de pedúnculo en forma de cinta, pulida en su parte interior, y varios de cardium.

*Fauna.* — Está representada por escasos restos de conejo y cabra.

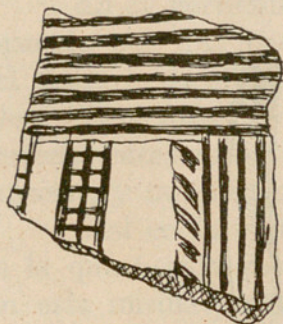


Fig. 3. — Fragmento de cerámica campaniforme de La Griera. I: I (S. Grivé).

CUEVA DEL MAS ROMEU (Calafell). — El mismo arqueólogo excavó, cerca de la casa llamada *Mas Romeu*, una cueva formada por un corredor de 10 m. de longitud, en el que salieron varias lascas y demás sílex atípicos junto con unos fragmentos de cerámica incisa y varios de lisa.

CUEVA DE LA FUENTE DE SANT LLORENÇ (Els Monjos). — Cueva de reducidas dimensiones, situada frente a la fuente de *Sant Llorenç*, no lejos de la finca La Sanabra, al sur del pueblo de Els Monjos.

Su excavación proporcionó un fragmento de un cuchillo de sílex, de sección triangular, varias lascas atípicas de la misma materia, un trozo de pizarra y escasos fragmentos de cerámica, junto con algunos huesos de cráneos humanos y otros pertenecientes a distintos animales.

CUEVA DE EL PANY (Torrellas de Foix). — Creemos inútil volver a insistir sobre esta importante estación, por existir ya una excelente publicación a la que nos remitimos.<sup>1</sup> Solamente estudiaremos la cerámica lisa, que entonces fué brevemente mencionada por no estar aún reconstruída.

Es, como ya se dijo, muy abundante, pero, desgraciadamente, tan desmenuzada, que poco es lo que ha podido reconstruirse.

En primer término destacan unos fragmentos pertenecientes a un vaso hemisférico de unos 25 cm. de diámetro, hecho con pasta fina, de sección más bien delgada. Junto al cuello tiene un borde y unas pequeñas asas perforadas longitudinalmente, por las que pasaría una cuerda para la suspensión del vaso, según indica la figura 4.

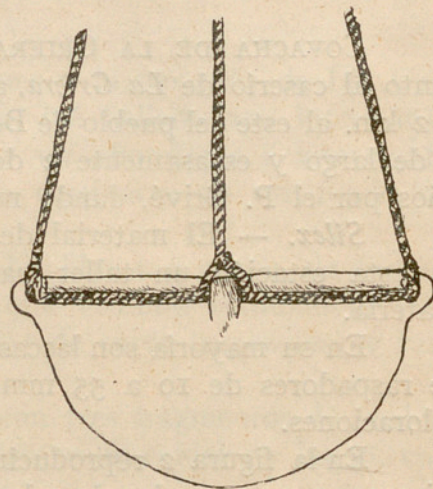


Fig. 4. — Reconstrucción ideal de un vaso de El Pany.

1. Ver GRIVÉ, *El Pany...*, pág. 19.

También hay varios fragmentos con asas de 4 ó 5 cm. de anchura, perforadas horizontal o verticalmente, perteneciendo a grandes vasos. Muchas veces poseen impresiones de los tejidos sobre los cuales fueron construídos.

Otro fragmento corresponde a la boca de un notable vaso provisto de una asa, de la que pende verticalmente un cordón pronto interrumpido, y lateralmente, otros formando grandes guirnaldas.

Merece citarse un vaso de 11'5 cm. de altura y 10 de diámetro, con una asa junto al cuello (lám. 1, *d*), decorado con fajas de líneas paralelas hechas con el cardium llevado en todas direcciones.

Al tipo argárico pertenecen gran número de trozos de vasos de distintas dimensiones, tan fragmentados, que no ha sido posible reconstruir ninguno.

Finalmente, debemos registrar la presencia de tres percutores de sílex más o menos esferoidales.

Afirma el P. Grivé en su obra citada la existencia en esta cueva de una estratificación; según ella, superficialmente estaba la cerámica argárica, siguiendo la campaniforme, y bajo ésta, la cardial. Esta estratificación que, a ser cierta, resolvería un interesante problema de nuestra prehistoria, debe admitirse con reservas, pues, en las múltiples visitas que efectuamos al *Pany*, nunca supimos ver claramente tal cosa. Además, la excavación de la cueva de *El Pany*, llevada a cabo de manera irregular, hace muy frágil tal afirmación.

CUEVA DE LA MASÍA (Torrellas de Foix). — No lejos de *El Pany* se halla la cueva denominada *La Masía*, emplazada dentro de la finca de este nombre, en el municipio de Torrellas de Foix, a unos 200 m. de la carretera que conduce a Pontons, en su km. 16. Consta la cueva de una pequeña cámara (fig. 5), situada en la pendiente de un montículo de la vertiente izquierda del río Foix.

Su excavación fué realizada durante el pasado año, quedando aún, al redactar estas líneas, por revisar una pequeña cantidad de tierra. El material que ha proporcionado es muy completo y de gran interés por ser propio de la cultura pirenaica, lo que prueba una infiltración de este pueblo hacia el sur, cosa que ha sido observada ya por el Dr. Vilaseca en el *Cau d'En Serra*, de Valls.<sup>1</sup>

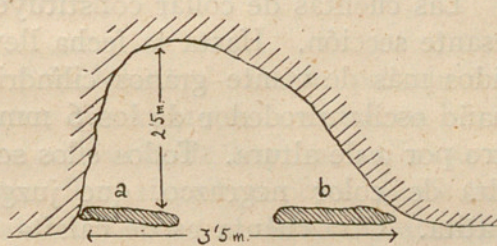


Fig. 5. — Planta de la cueva de *La Masía*.

1. Véase *Ampurias*, n.º II, 1942, pág. 145.

La cueva de *La Masía* debió ser utilizada como cripta sepulcral, pues hemos recogido un buen número de huesos humanos, en general poco aprovechables para su estudio. Lo curioso de la cueva es que ha podido comprobarse que en otros tiempos debió estar tabicada su boca por medio de losas, existiendo aún, al efectuar la excavación, dos de ellas en su lugar (*a* y *b* de la figura 5).

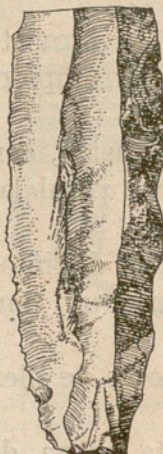


Fig. 6. — Cuchillo de la cueva de *La Masía*.

*Piedra.* — De todo el material arqueológico hallado, es indudablemente el de piedra el más interesante. Destacan en primer término dos curiosas placas rectangulares de pizarra gris, muy finas, piezas que en la región catalana han aparecido en muy pocas estaciones, y todas ellas pertenecientes a la civilización megalítica. Las dimensiones de estos objetos son  $110 \times 55$  y  $97 \times 55$  mm., respectivamente (lámina I, *a*, *b*).

Existen también dos fragmentos pertenecientes a un gran cuchillo de sílex marrón, de sección trapezoidal. Ambos trozos miden, en conjunto, 105 mm. de longitud por 30 de anchura (fig. 6).

Maza de sílex de forma elipsoidal, con evidentes señales de percusión y provista de una hendidura para colocar el mango; mide  $105 \times 30$  mm.

Punta de flecha de sílex (fig. 7), de forma hoja de laurel, finamente tallada, faltándole actualmente la extremidad superior; su longitud es de 4 cm. También están dos lascas de sílex y un fragmento de canto de pizarra.

Las cuentas de collar constituyen otra interesante sección. Hasta la fecha llevamos recogidos más de veinte granos cilíndricos, cuyo tamaño oscila alrededor de los 6 mm. de diámetro por 2 de altura. Todos ellos son de una piedra de color negruzco, que juzgamos ser esteatita. Otra cuenta es de calaíta forma de aceituna, midiendo 1 cm. de longitud, y, finalmente, otro grano es cilíndrico, de menor tamaño y de la misma especie mineralógica; ambos están perforados (fig. 8).

*Materia orgánica.* — Varias vértebras de pez perforadas longitudinalmente, de 4 a 5 mm. de diámetro, que formarían parte de algún collar. También salieron varios *cardium*.

*Cobre.* — El metal estaba representado por una pequeña masa informe de cobre, que se extravió durante la excavación de la cueva.

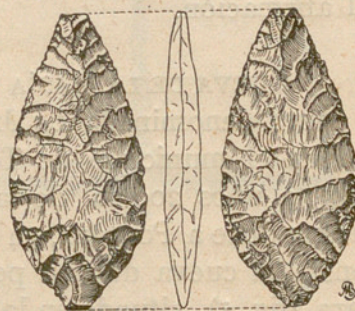


Fig. 7. — Punta de flecha de sílex finamente retocada por ambas caras. C. de la *La Masía* 1 : 1

*Cerámica.* — Escasa es la cerámica que ha aparecido en esta cueva, reduciéndose a unos pocos fragmentos de tipo liso y otros adornados con relieves.

La cerámica lisa está representada por dos fragmentos pertenecientes a distintos casquetes esféricos de reducidas dimensiones, y por otros muy gruesos correspondientes a un vaso de gran tamaño.

Pertenecientes a un gran vaso decorado con cordones con incisiones inclinadas, dando en conjunto la impresión de una cuerda, hay varios otros fragmentos.

*Taller de sílex.* — A poca distancia de la entrada de la cueva se halló un yacimiento superficial de sílex blanco, en tal abundancia, que denota claramente la existencia de un taller dedicado a la industria lítica.

A medida que van sucediéndose las lluvias, aparecen en el terreno nuevos ejemplares, que el arrastre de las tierras por el agua deja al descubierto, y esta circunstancia ha permitido recoger un número relativamente elevado de piezas, que están coleccionadas en el Museo, objeto del presente estudio.

Todo este abundante material lítico es muy atípico, reduciéndose a lascas, trozos de desecho y núcleos de los que se extraían las piezas. Una de ellas por su forma podría ser utilizada como *tranchet*. Acompañan a este material numerosos *cardium*.

CUEVA DE LA PLANA RODONA (Olérdola).<sup>1</sup> — En la partida de la Plana Rodona corre el torrente del *Rovira*, que vierte su corriente en la riera de Cañellas. En las calizas que forman su vertiente hay varias bocas que dan acceso a pequeñas cuevas. Una de ellas, situada a pocos pasos de la unión del torrente de la Seguera con el del *Rovira*, no lejos del actual cementerio de Olérdola, ha dado cierto material arqueológico.

Está formada por dos cámaras paralelas de reducidas dimensiones, muy bajas y húmedas, por lo que fueron exclusivamente destinadas a uso funerario. Su excavación, realizada por el P. Grivé en 1933, dió por resultado el hallazgo de escasos huesos humanos, en mal estado, unos pocos frag-

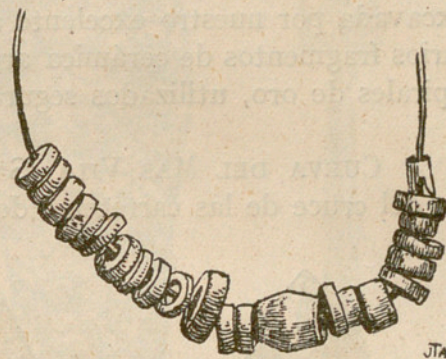


Fig. 8. — Cuentas de collar de diversas materias halladas en la cueva de *La Masía*. 1 : 1

1. M. GRIVÉ, *La cova de la Plana Rodona*, en el *Bull. Cent. Excav. Vilafraquet*, 1933, página 47.

mentos de cerámica lisa, uno de ellos de aspecto argárico y otro perteneciente a un notable vaso con incisiones en el borde, consistentes en simples rayas.

CUEVA DELS PICONS (Pontons). — Cueva de reducidas dimensiones, situada en la partida de *Els Carbons*, al norte del municipio de Pontons. Excavada por nuestro excelente amigo don Esteban Rexach, fueron hallados varios fragmentos de cerámica argárica, una hacha de basalto y dos notables espirales de oro, utilizados seguramente como pendientes.

CUEVA DEL MAS VILÁ (Santa María de Miralles).<sup>1</sup> — A corta distancia del cruce de las carreteras de Vilafranca a San Magín de Brufaganya y



Fig. 9. — Punta de flecha con talla monofacial del *Mas Vilá*

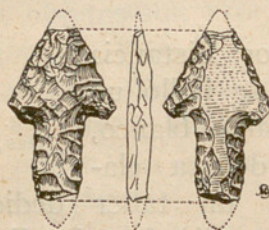


Fig. 10. — Punta de flecha de sílex con robusto pedúnculo y aletas incipientes finamente retocada. Tam. nat.



Fig. 11. — Cuchillo de sílex de la cueva del *Mas Vilá*

de Igualada a Valls, cerca del antiguo camino de La Llacuna a Miralles, hay la cueva del Mas Vilá, abierta en las calizas eocénicas.

Puig Larraz<sup>2</sup> y Faura Sans<sup>3</sup> hablaron de las cuevas de Fransola y Miralles, respectivamente, que seguramente corresponden a la del Mas Vilá, pues en la región nadie conoce otra.

Es una covacha de 8 m. de alto por 17 de anchura, donde hay varias bocas que comunican con dos cámaras interiores. La primera es una sala cuadrangular, muy alta y abundando las estalactitas. La segunda, algo menor, es de forma redondeada y tiene en el techo una perforación que la comunica con el exterior, por donde penetra gran humedad.

Su excavación, efectuada por el P. Grivé en 1930, proporcionó material argárico y hallstático en notable cantidad, que podemos agrupar en la siguiente forma:

*Piedra.* — Una punta de flecha amigdaloides (fig. 9), de construcción robusta en cuarcita; mide 55 mm. de longitud por 35 de anchura máxima.

Otra punta de flecha con espiga y aletas, finamente cortada, en sílex,

1. M. GRIVÉ, *La cova del Mas Vilá*, en «*Mai enverra*», *Bull. Cent. Excur. Gràcia*, vol. IX (1933), págs. 37 y sigs.

2. *Cavernas y simas de España* (Bol. Com. Mapa Geol.), XXI, pág. 57.

3. *Geografía general de Catalunya*, vol. I, pág. 269.

ligeramente fragmentada en la punta y en una ala (fig. 10); mide 22 mm. de longitud.

Cuchillo de sílex marrón (fig. 11), de 60 mm. de longitud y sección trapezoidal; un fragmento perteneciente a una hacha de serpentina y una lasca informe de sílex.

Raspador discoidal de sílex marrón con amplios retoques y, finalmente, un grano de calaíta perteneciente a un collar. Es un prisma cuadrado de  $100 \times 77$  mm., con los vértices truncados hasta dejar las caras convertidas en rombos.

*Metal.* — Los objetos de metal constituyen, sin duda, la parte más notable del material arqueológico que esta cueva ha proporcionado. Así hay un puñal de cobre, de tipo argárico (fig. 12), muy oxidado, de base plana, con dos agujeros en la parte superior y con la punta redondeada por desgaste; sus dimensiones son 8'5 cm. de longitud por 3 de anchura máxima.

También hay un punzón de sección cuadrangular, de 68 mm. de longitud, apuntado en una extremidad y adelgazado en la otra. Actualmente está ligeramente curvado.

Finalmente, hay un fragmento perteneciente a un sencillo anillo de sección elipsoidal, de  $2 \times 1$  mm.; el diámetro actual de la pieza es de 2 cm.

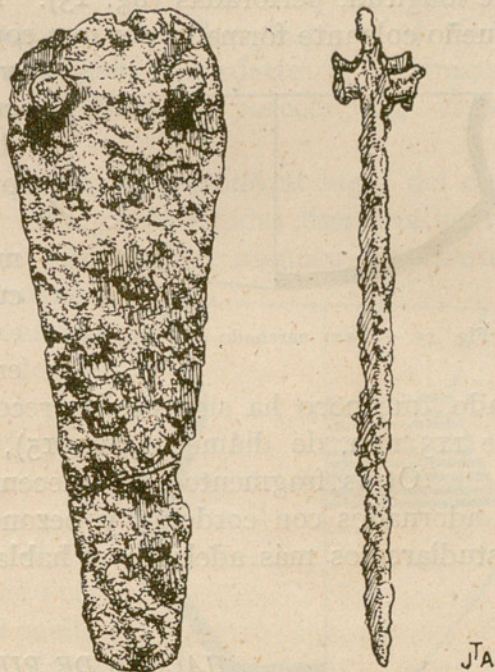


Fig. 12. — Puñal de cobre de la cueva del Mas Vilá. 1 : 1  
(El análisis dió 89,28 por 100 de cobre)

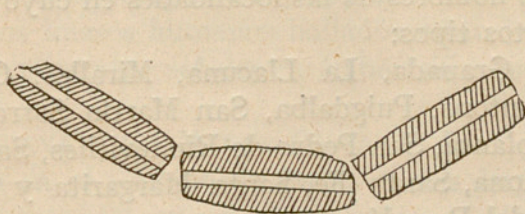


Fig. 13. — Cuentas de collar de caliza, procedentes del Mas Vilá.



Fig. 14. — Colgante del Mas Vilá. 1 : 1.

*Materia orgánica.* — El material hecho con hueso y concha es también muy completo, debiendo estar casi en su totalidad destinado a uso ornamental. Además de la cuenta de calaíta ya mencionada, han salido

otros cuatro granos de collar, discoides y de desiguales diámetros; tres de ellos son de concha, y otro, algo mayor, de marfil. También hay dos granos esféricos de la misma materia y tres cuentas de caliza, de 23 mm. de longitud, perforadas (fig. 13). El mismo destino corresponde a un pequeño colgante formado por una concha perforada en su extremidad (fig. 14)

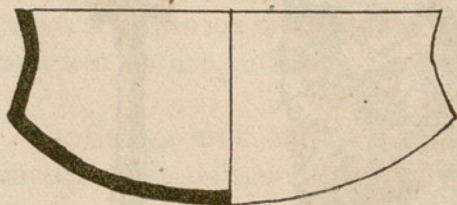


Fig. 15. — Vaso carenado del Mas Vild.

y a un botón de hueso, de  $20 \times 15$  mm., con la característica V, aunque el vértice de ésta llega a perforar totalmente la pieza.

También hay un punzón actualmente roto en la punta, hecho con el cúbito de un conejo.

*Cerámica.* — Este material hallóse en bastante cantidad, aunque tan fragmentado, que poco ha sido posible reconstruir, reduciéndose a un vaso argárico de 113 mm. de diámetro (fig. 15), en el que aun faltan algunas partes.

Otros fragmentos pertenecen a finos casquetes esféricos, vasos lisos o adornados con cordones y pezones. La cerámica de tipo hallstättico la estudiaremos más adelante al hablar de esta cultura.

#### HACHAS DE PIEDRA PULIMENTADA

Además del material procedente de las estaciones de que hemos hablado, se encuentran clasificadas en la colección que nos ocupa un buen número de hachas de piedra pulimentada, halladas en distintos puntos de la comarca, demostrando así que durante los tiempos prehistóricos estuvo ya muy poblada. La mayoría de los ejemplares son de basalto, siendo más escasos los de piedras finas, como ofita, diabasita, serpentina, diorita y micacita.

A continuación damos los nombres de las localidades en cuyo término han sido halladas hachas de estos tipos:

Fontrubí, Igualada, La Granada, La Llacuna, Miralles, Olérdola, Olesa de Bonesvalls, Pachs, Pontons, Puigdalba, San Martín Sarroca, San Juan de Mediona, San Pedro Molanta, San Pedro de Riudevillles, San Pedro Sacarrera, San Quintín de Mediona, Santa Fe, Santa Margarita y Monjos, Torrellas de Foix y Vilafranca del Panadés.

## PRIMERA EDAD DEL HIERRO

NECRÓPOLIS DE CAN MAJEM (Vilafranca del Panadés).<sup>1</sup> — Al derribar, en 1935, el horno de la *Bóvila de Can Majem*, al nordeste de Vilafranca, fué hallada esta necrópolis hallstättica, formada, al parecer, por varias urnas.

Llegada la noticia a oídos del P. Grivé, se personó al lugar del descubrimiento, encontrándose que habían sido ya destruídas casi totalmente las urnas aparecidas. Sin embargo, pudo aún recoger algunos fragmentos de cerámica, junto con varios huesos humanos, y observar el tipo a que pertenecían. Constaba la necrópolis de varias urnas cinerarias rodeadas por un círculo de piedras irregulares, al igual que la de *Els Vilars* (Espolla), aunque parece ser que en nuestra necrópolis las piedras serían de menores dimensiones.

El material recogido consiste en el vasito representado en la figura 16, decorado con nueve surcos acanalados, situados junto al cuello. Sus dimensiones son: altura, 10 cm.; diámetro bucal, 89 mm.; diámetro máximo, 95; diámetro de base, 46. También hay un fragmento de plato de urna cineraria de tipo troncocónico y decorado con surcos concéntricos y radiales; varios fragmentos de un gran vaso adornado con cordones aplicados con impresiones digitales; otros cuatro pertenecientes a un vaso parecido al anterior, con cordones con incisiones, dando la impresión de una cuerda; y un pedúnculo perforado para ser empleado como colgante o pieza de collar.

Los huesos humanos hallados están hoy perdidos, pero es de suponer deberían presentar señales de haber sido quemados.

CUEVA D'EN MERLA (Roda de Bará). — La cueva *d'En Merla*, muy conocida en el término de Bará, es una larga galería formada por numerosas salas situadas en un plano inclinado (fig. 17). Hace años fué visitada por el P. Faura, quien registró la longitud de 180 m.<sup>2</sup>

En la primera cámara de la cueva, por cierto muy húmeda, han sido

1. M. GRIVÉ, *Restes hallstättiques a Vilafranca*, en el *Butll. Cent. Excur. Vilafranquí*, volumen III (1935), pág. 130.

2. Véase su descripción en la sección de Espeología de la *Geografía general de Catalunya*, vol. I, pág. 257.

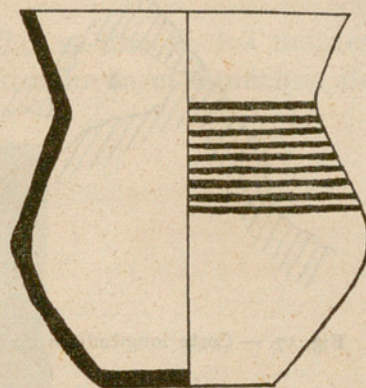


Fig. 16.—Perfil del vaso hallstättico de Can Majem. 1 : 2.

hallados algunos fragmentos de cerámica lisa o bien adornada con pezones, todos ellos de aspecto grosero, pero de buena cocción y presentando exteriormente una especie de barniz de color negro que les da un aspecto de progreso. Acompañaban a esta cerámica un colgante formado por una placa de hueso con un agujero (fig. 18) y unos huesos en mal estado, pertenecientes a dos individuos.

El yacimiento que en otros tiempos debió existir en esta primera sala

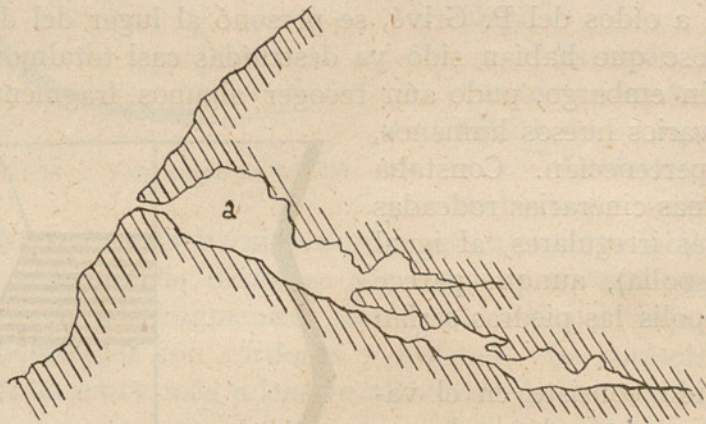


Fig. 17. — Corte longitudinal de la cueva d'En Merla (Roda de Bará).



Fig. 18. — Colgante incompleto, de hueso, de la cueva d'En Merla. 1/3 de su tamaño.

se halla hoy desprendido hacia las cámaras inferiores, cuya excavación no ha sido posible realizar a causa de las dificultades que ofrece.

**COVACHA DE LA GRIERA (Bellvey).** — En esta covacha de Bellvey, que ya conocemos como taller de la industria lítica, fueron hallados dos fragmentos de cerámica hallstättica. Uno de ellos pertenece a un plato de urna cineraria, cuyo borde está cortado a bisel; otro fragmento está decorado con surcos acanalados. Ambos son de pasta fina, negruzca y bien elaborada.

**CUEVA DEL MAS VILÁ (Santa María de Miralles).** — La cerámica hallstättica de esta cueva consiste en fragmentos de un plato de urna cineraria, muy tosco en la parte inferior, pero en la superior decorado con surcos circulares de trazo irregular, y otros varios fragmentos pertenecientes a otro plato o tapadera, con el borde en forma de bisel y provisto de una asa con la parte inferior.

Igualmente fueron hallados fragmentos de un vaso con surcos acanalados en su parte baja, y otros adornados con canales alternados con hoyuelos o bien con una serie de hoyuelos alargados colocados junto al borde.

Toda esta cerámica es muy fina, de color negruzco y bien cocida.

## CULTURA IBÉRICA

En la colección del Museo objeto del presente estudio se conserva material arqueológico procedente de diversas estaciones ibéricas que vienen a llenar el gran vacío hasta hoy existente en el conocimiento de la cultura ibérica de la extensa comarca del Panadés.

Debe tenerse en cuenta que de las estaciones a continuación descritas, todavía ninguna ha sido metódicamente excavada, procediendo todo el material conocido de hallazgos superficiales o de parciales exploraciones.

EL CASTELLAR (La Llacuna).<sup>1</sup> — El Castellar es uno de los montes de mayor altitud (770 m.) del Panadés, estando situado en el municipio de

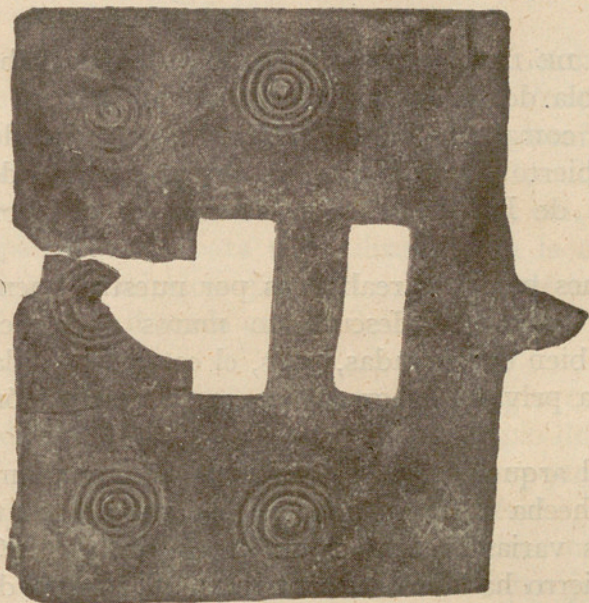


Fig. 19 — Placa de cinturón ibérico del *Molt del Rovira*, de Vilafranca.

La Llacuna, en dirección al de Pontons. En un punto magníficamente orientado hacia mediodía hemos hallado restos de un poblado ibérico, al parecer de importancia, y en el que reconocimos la existencia de varias paredes e incluso de una muralla formada por piedras de regulares dimensiones.

El material arqueológico recogido consiste en fusayolas y abundantes

1. M. GRIVÉ, *Els ibers al Penedès*, en el *Bull. Cent. Excur. Vilafranquí*, 1934, pág. 17.

fragmentos de cerámica lisa, y en menor cantidad, la campaniense y la pintada, consistiendo la decoración de esta última en simples dibujos geométricos de color rojo.

FONT DEL MAS PULLINA (Pontons). — A unos 3 km. al sur del poblado de El Castellar, ya en el término municipal de Pontons, está la fuente del *Mas Pullina*, muy conocida en la región por la excelente calidad de sus aguas.

Junto a ella, y también dentro del extenso bosque que le rodea, hallamos gran cantidad de cerámica hecha a torno y sin decorar, cuyos fragmentos corresponden a ánforas y vasos de variadas formas. La cerámica pintada aparece en menor cantidad. Completa este material la presencia de la figurilla de tierra cocida representada en la lámina I-3, que figura una cabra, varios pies soportes de vasos y también numerosas bocas de cántaro.

L'ALSINAR DE LA MASSANA (Guardiola de Fontrubí). — A poca distancia de Guardiola de Fontrubí ha sido hallado uno de los poblados más interesantes de la comarca. Está estratégicamente situado en la cumbre de un montículo cubierto hoy día por un bosque, corriendo en su falda las aguas de la riera de La Massana, incrementadas allí por el manantial de una fuente.

Excavaciones parciales realizadas por nuestro buen amigo don Esteban Rexach han puesto al descubierto muros pertenecientes a distintas casas, en general bien conservadas, pues, el estar protegidas por una potente capa de tierra, ha privado en gran manera su destrucción, como ordinariamente ocurre.

El material arqueológico es también muy abundante, principalmente la cerámica lisa, hecha a torno, que está en grandes cantidades. También han sido halladas varias fusayolas; un broche de cinturón en mal estado; unas ruedas de hierro halladas concéntricamente y cuyo destino es algo dudoso, y numerosos percutores y pesos de piedra.

La excavación del poblado del *Alsinar de La Massana*, sin duda, el día que sea llevada a cabo proporcionará un abundante y completo material, pues indudablemente nos hallamos ante uno de los poblados ibéricos más bien conservados y sin dejarse sentir la influencia romana, lo que hace suponer que sus habitantes debieron abandonarlo al llegar este pueblo dominador.

LAS GUIXERAS (Viloví). — En un olivar situado junto al camino de San Martín Sarroca a Viloví, en la partida de *Les Guixeres*, hemos recogido

fragmentos de cerámica ibérica junto con una piedra cilíndricoaplanada, con perforación central cuya finalidad ignoramos.

LA GARITA VELLA (Bañeras).<sup>1</sup> — En el punto conocido por la *Garita Vella*, en el término de Bañeras, ha sido reconocida la existencia de otro poblado, al que pertenecen diversas paredes que aun pueden verse, situadas junto a la *Riera de Sant Miquel*, que divide el poblado en dos : el de la derecha, con cerámica ibérica, y el de la orilla contraria, con restos romanos.

El primero queda algo más elevado y en él ha sido recogida cerámica ibérica, una hacha de basalto (perdida), y hay noticia de haber aparecido también dos monedas ibéricas y otras dos romanas, todas en mal estado. El material recogido en la parte romana consiste en cerámica lisa, campaniense y sigil·lata.

Seguramente se trata de un poblado ibérico que al llegar la dominación romana fué reemplazado por otro romano, levantado frente al primero.

HORNO DE CERÁMICA DEL VENDRELL. — En un campo de algarrobos situado en el punto más alto de la carretera del Vendrell a Calafell y Barcelona, no lejos de unas canteras hoy día sin explorar, hemos recogido varios fragmentos de cerámica ibérica, y en unas paredes algo destruídas observamos la existencia de numerosos canales de 2 a 3 cm. de diámetro, que estaban llenos de pasta cocida para ser utilizada para la obtención de asas de cerámica, lo que ha permitido suponer la existencia de un horno, cosa que esperamos pueda verse confirmada con un detenido reconocimiento del lugar.

SANTO DOMINGO (La Rápita). — Cerca del antiguo convento de Santo Domingo, partida de La Rápita, agregado del municipio de Santa Margarita de Els Monjos, existe un montículo cubierto por un bosque, en el que hemos apreciado la existencia de restos de edificaciones ibéricas.

En este punto llevamos recogidas tres piedras cilíndricoaplanadas de unos 60 cm. de diámetro y perforadas en su centro junto con otra de mayores dimensiones, provista de un hoyo central y un canal circular.

La cerámica ha sido hallada en abundancia, perteneciendo a los siguientes tipos : cerámica hecha a torno y sin decorar; pintada con dibujos consistentes en rayas y círculos de color rojo; en menor cantidad, una especie que recuerda la cerámica eneolítica con decoración plástica; la campaniense; la sigil·lata, y algún fragmento de una clase de color gris que ya ha sido hallada en otros poblados de la región catalana.

1. M. GRIVÉ, *Els ibers al Penedès*, pág. 32.

LA RIERA (Las Masucas).<sup>1</sup> — No lejos del anterior poblado, en enero de 1928, al abrir unas zanjas en un viñedo propiedad de don Isidro Camp-lonch, situado en la partida de *La Riera*, aparecieron restos de edificaciones ibéricas pertenecientes a unas dos habitaciones (fig. 19) formadas por muros de piedras puestas en seco.

En su interior fueron recogidos varios trozos de cerámica lisa, campaniense y una moneda en buen estado, idéntica a la n.º 1, lám. xxviii, de la *Moneda Hispánica*, de Vives. Necesidades posteriores han obligado a volver a cubrir estos restos.

OLÉRDOLA.<sup>2</sup> — Sin duda, uno de los puntos más conocidos del Penedés es la montaña de San Miguel de Olérdola, antigua población ibérica, romana y medieval, de cuyo pasado esplendor nos quedan aún preciosas y

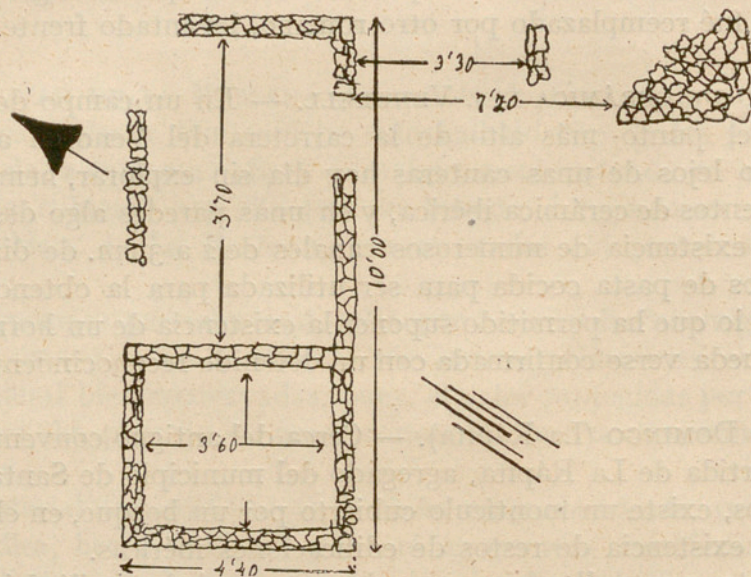


Fig. 19. — Restos de las habitaciones ibéricas de *La Riera*.

venerables ruinas, cuáles son las murallas, la interesante iglesia románica con su oratorio mozárabe, así como numerosos silos, canales, casas y sepulcros abiertos en la roca.

1. *Quaderns mensuals d'Acció*, enero 1929; *Gasetta de Vilafranca*, mayo 1929, y M. GRIVÉ, en *Els ibers al Penedès*, pág. 5.

2. M. PALLARÉS y J. COLOMINAS, Notas sobre las excavaciones de Olérdola, en *Anuari I. E. C.*, vol. VI, pág. 598, y en la revista *Penedès*, mayo-junio 1921, resumidas por ROVIRA y VIRGILI, en su *Història de Catalunya*, vol. I, pág. 530. Sin embargo, la información de Olérdola la debemos en gran parte a don José Colominas, a quien igualmente debemos agradecer la amabilidad con que ha contestado cuantas consultas le hemos formulado sobre diversos puntos de este trabajo.

Está situado a 7 km. de Vilafranca del Panadés, en la cumbre de un montículo inaccesible (lám. II), excepto por la parte oriental que quedó defendida por una poderosa muralla. Desde su punto más alto domínase un magnífico panorama : Montserrat, Montmell, Puig del Aguila, el mar y el brusco macizo de Garraf, amén de toda la inmensa planicie del Panadés central.

Durante muchos años se había discutido sobre la antigüedad de Olérdola, donde muchos situaban a la *Cartago Vetus*, citada por el geógrafo Ptolomeo, hasta que, en 1920, el Servicio de Investigaciones Arqueológicas del Institut d'Estudis Catalans llevó a cabo una excavación bajo la dirección de don Matías Pallarés y don José Colominas, cuyo resultado ha permitido señalar de una manera aproximada el carácter de la población y fecha de la misma.

Olérdola, más que un verdadero poblado, debió ser una acrópolis o fortaleza en la que debían refugiarse la gente de los numerosos poblados vecinos cuando existía peligro. Esto no excluye la posibilidad de que habitara Olérdola de una manera permanente una población que vivía en casas de las que restan aún algunos cimientos. Quizás datan también de esta época algunos de los silos y habitaciones abiertas en la roca que hay en el exterior de la fortaleza, si bien su excavación proporcionó solamente cerámica medieval. En el interior del recinto existen también unos depósitos y canales conductores de agua, que no sería extraño hubieran sido contruídos por los primitivos habitantes de Olérdola.

La muralla (lám. III) debe considerarse como una de las más bien conservadas, habiendo sido construída en el siglo III a. de J. C.

«Pertenece — ha dicho M. Pallarés — al orden de construcciones irregulares, con la diferencia que aquí aparecen todas las piedras cuidadosamente talladas, incluso las más secundarias. Las piedras son de distintas dimensiones, abundando las de gran tamaño, hasta los 2'40 m. de anchura. Lo más curioso es que algunas piedras, para su mejor encaje, no sólo fueron retocadas a sí mismas, sino que retocaron las ya colocadas, llegando a practicar juntas muy notables. Esta misma particularidad también ha sido observada en la muralla ibérica de San Antonio de Calaceite, de piedras mucho más pequeñas y no tan bien escuadradas.»

Poca es la cerámica que ha sido recogida en Olérdola. Las excavaciones mencionadas sólo pusieron al descubierto unos pocos fragmentos muy desmenuzados. La cerámica hallada es amarillenta, hecha a mano y sin decorar; otros fragmentos pertenecen a vasos pintados con dibujos geométricos, y, finalmente, está la campaniense.

Al igual que en otros poblados ibéricos, han sido recogidas en Olérdola un buen número de hachas pulimentadas y pesos de piedra que, junto con

escasos fragmentos de cerámica, es el material conservado en el Museo de Vilafranca del Panadés.

Hacha de fibrolita de.....	100 × 50 × 24 mm.
Hacha de basalto de.....	112 × 69 × 14 mm.
Hacha de basalto de.....	125 × 50 × 29 mm.
Hacha de basalto de.....	85 × 50 × 33 mm.
Hacha de basalto de.....	84 × 50 × 18 mm.
Hacha de basalto de.....	70 × 32 × 18 mm.
Hacha de basalto de.....	112 × 48 × 15 mm.
Hacha de basalto de.....	72 × 39 × 17 mm.
Pieza cuadrada de diabasita de	58 × 55 × 53 mm.
Pieza redondeada de basalto de	90 × 77 × 38 mm.

FONT DEL CUSCÓ (San Pedro Molanta).<sup>1</sup> — San Pedro Molanta es un caserío que forma parte del extenso municipio de Olérdola, aunque su población más cercana es Vilafranca del Panadés, distante sólo 3 km.

En la cumbre de la montaña, donde hay la conocida fuente del Cuscó, existen los restos de tres sencillos muros que indican el perímetro de un poblado ibérico; el cuarto no debió existir, por coincidir con un barranco.

La forma de este recinto es la de un trapecio isósceles, cuya base menor, orientada al sudeste, mide 140 m.; la base mayor es el citado barranco, de unos 200 m. de longitud, y las partes laterales miden 70 m. cada una. El material recogido se reduce a cerámica.

ESTACIÓN DEL MOLÍ DEL ROVIRA (Vilafranca). — A corta distancia de Vilafranca, y junto a la carretera de Vilanueva y Geltrú, se levanta la casa natal de la venerable Madre Ráfols, edificio conocido con el nombre de *Molí del Rovira*, en cuyo lugar se está actualmente alzando un magnífico Santuario.

Al realizar los cimientos de este edificio, en circunstancias ignoradas fueron hallados, a unos 3 m. de profundidad, una espada de hierro junto con unas placas de cinturón, damasquinadas en plata. Todo este ajuar pertenecería, seguramente, al enterramiento de un guerrero. Interesante es hacer notar que cerca del lugar se encuentra un interesante campo de silos, en curso de excavación, con el que seguramente debe relacionarse este hallazgo.

La espada pertenece al tipo de La Tène, estando actualmente muy oxidada; sus dimensiones son 76 cm. de longitud por 5'5 de anchura máxima.

Otra pieza es un broche de cinturón formado por dos placas rectangulares, de cobre o bronce, adornadas con dibujos de tipo geométrico (lám. IV), estando éste damasquinado en plata. Su estado de conservación

1. M. GRIVÉ, *Els ibers al Penedès*, pág. 4.

es aún hoy bastante satisfactorio, aunque ofrece peligro de desprenderse la plata. La tercera placa pertenecía a otro broche más pobre, en el que la decoración, según puede apreciarse en la figura 19, consistía en simples círculos concéntricos fríamente incisos y punteados.

PUJOL D'EN FIGUERAS (Subirats).<sup>1</sup> — Con este nombre se designa a una montaña de unos 300 m. de altitud, situada frente al castillo de Subirats, del que está separada por un abrupto barranco.

En su cima ha sido reconocida la existencia de un poblado ibérico de considerable extensión, en el que pueden observarse restos de murallas y edificaciones. El material arqueológico hallado consiste en cerámica de tipos corrientes, fusayolas, pesos de telar, etc.

OTRAS ESTACIONES. — Restos ibéricos, consistentes principalmente en cerámica hecha a torno y sin decorar, han sido señalados en Viladellops (Olérdola), San Sebastián dels Gorcs (Aviñonet), Font de Cal Morgades (Castellví de la Marca), Font de las Deus (San Quintín de Mediona), La Bleda y monte Cemento Freixa (Els Monjos), Casa Nova y monte San Pablo (Vilaf Franca), San Esteban (Las Masuques), Font Guitora (La Llacuna), Ermita de San Juan (San Martín Sarroca) y en los castillos de Fontrubí y San Martín Sarroca.

#### ESTADO ACTUAL DEL CONOCIMIENTO DE LA PREHISTORIA DEL PANADÉS

Con la descripción que acabamos de hacer de las estaciones prehistóricas del Panadés, en su mayoría descubiertas por el P. Martín Grivé, S. F., y el grupo de entusiastas colaboradores del Museo de Vilaf Franca del Panadés, puede casi decirse que hemos publicado la totalidad de las estaciones conocidas en la comarca. En consecuencia, esta parte, destinada a exponer la cronología de dichas estaciones, la hemos ampliado con las restantes publicadas ya en otras ocasiones, equivaliendo, por consiguiente, este breve estudio, a un ensayo sobre la prehistoria del Panadés.

EL PALEOLÍTICO. — Las más antiguas industrias prehistóricas de la comarca radican en el término de Capellades, en un grupo de estaciones descubiertas a principios de siglo por don Amador Romaní.

1. M. GRIVÉ, *Els ibers al Penedès*, pág. 15.

Son éstas<sup>1</sup> el Abrigo Romaní, con dos niveles distintos, la *Estació Agut* y tal vez las cuevas de *Torre Nova*, *L. M. Vidal* y *dels Pinyons*, todas con un material muy pobre, lo que hace difícil su rigurosa clasificación.

La cultura de este grupo de estaciones, considerada antes como «una infiltración hacia el N. de la civilización capsiese»<sup>2</sup> es clasificada hoy como perteneciente a dos distintas épocas<sup>3</sup>: musteriense final o de transición al auriñaciense y a un magdaleniense pobre.

Al primer período pertenece la capa inferior del Abrigo Romaní y quizás también los sílex atípicos de la *Estació Agut*. Al segundo corresponden el estrato superior del mencionado Abrigo, la *Estació Agut* y tal vez las cuevas *L. M. Vidal* y *dels Pinyons*, éstas con escaso y dudoso material.

EL ENEOLÍTICO INICIAL. — Después de estas pocas estaciones paleolíticas debemos pasar al eneolítico, época en que hallamos ya establecida en el Panadés una numerosa población.

Se inicia este período con la llegada del llamado pueblo de Almería, que en Cataluña, al converger con el pueblo de la cultura central o «de las cuevas», sabido es que origina una cultura de tipo mixto que ha recibido el nombre de Salamó, por estar muy bien representada en la cueva *Fonda*, de dicha localidad, por cierto situada en el Panadés.

El pueblo almeriense, esencialmente guerrero, debió actuar aquí como dominador. A él pertenecen los sepulcros en fosa de la *Masia Nova*<sup>4</sup> (Villanueva y Geltrú), *Can Vallés*<sup>5</sup> (Bruch) y el grupo de Vilafranca, que hemos publicado, al que debe añadirse otro enterramiento hallado hace años, pero recientemente publicado por Colominas.<sup>6</sup> La forma de estos sepulcros es siempre una fosa cubierta simplemente por losas. Su material consiste en hachas de piedras selectas, collares formados por perlas de calaíta y algún objeto de hueso; de cerámica, solamente se conoce un vaso en la *Masia Nova*.

A este mismo eneolítico inicial corresponden los sepulcros de La Llacuna<sup>7</sup> y Santa María de Miralles,<sup>8</sup> aunque dentro este período demuestran,

1. LUIS MARIÁN VIDAL, *Abric Romaní, Estació Agut, Cova d'Or o dels Encantats*, en *Anuari I. E. C.*, 1911-12, págs. 267 y sigs. El material en los Museos Romaní (Capellades), Arqueológico (Barcelona) y Balaguer (Villanueva y Geltrú).

2. BOSCH, *Etnología de la Península Ibérica*, 1932, pág. 17.

3. LUIS PERICOT, *Historia de España* (Instituto Gallach), vol. I (1935), pág. 52.

4. ALBERTO FERRER, *La necrópolis almeriense de la Masia Nova*, en esta misma Revista.

5. JOSÉ COLOMINAS, *Prehistoria de Montserrat*, pág. 107.

6. *Nuevos sepulcros de fosa en Cataluña*, en *Ampurias*, II, pág. 160.

7. BOSCH GIMPERA, *Sepulcros de la meitat sur de Catalunya*, en *Anuari I. E. C.*, 1915-20, pág. 467. El material se conserva en el Museo Romaní, de Capellades.

8. BOSCH GIMPERA, *El sepulcre de Santa Maria de Miralles*, en el *Anuari I. E. C.*, vol. V, 1913-14, pág. 811.

en relación con los anteriores, un grado más avanzado, pues ahora son ya fosas totalmente recubiertas con losas.

Con este mismo pueblo relacionamos los talleres de sílex, industria que perduró hasta tiempos muy avanzados. Comparando el material recogido en las estaciones del Panadés<sup>1</sup> con el hallado en las de la provincia de Tarragona,<sup>2</sup> resulta mucho menos típico el de nuestros yacimientos, donde son escasas las buenas piezas, particularidad que se acentúa a medida que vamos hacia el norte, donde pronto llegan a desaparecer totalmente, probando, en consecuencia, su relación con los almerienses.

Como ya se ha dicho, el contacto entre este pueblo recién llegado con el llamado central o «de las cuevas», origina la cultura de tipo mixto tan bien representado en Salamó, cultura que ocupó gran parte de la región catalana hasta fines de la Edad del Bronce. Propio de ella es el empleo indistintamente de la cerámica lisa y adornada con relieves o incisiones, de material lítico de tipos corrientes, variados objetos de hueso e incluso de metal.

Una variedad interesante de la cerámica de este eneolítico inicial es la decorada con el cardium, la cronología de la cual quedaría aclarada a ser cierta la estratificación de nuestra cueva de *El Pany*. Sin embargo, parece ser que tal especie debió originarse durante el eneolítico inicial en el grupo meridional de la cultura central, desde donde pasó pronto a las almerienses.<sup>3</sup>

En Cataluña es donde esta técnica alcanza gran desarrollo al amparo del pueblo de la cultura mixta de Salamó, teniendo su núcleo principal en las cuevas del Montserrat,<sup>4</sup> donde la cerámica cardial alcanza tipos verdaderamente notables. Después de este grupo de cuevas, las principales estaciones con cerámica de este tipo radican en el Panadés, donde aparece en gran abundancia en la cueva de *El Pany* y también en las de *Can Pascual*,<sup>5</sup> de Castellví de la Marca, *Sant Llorenç*,<sup>6</sup> de Sitges, y, finalmente, en la cueva *Bonica*,<sup>7</sup> de Vallirana.

Dentro de este mismo período debe colocarse el posible fondo de cabaña de Viloví y tal vez también el de Mediona.<sup>8</sup>

1. La serie de yacimientos del Panadés publicada por nosotros debe completarse con las estaciones-talleres de Bará y La Juncosa, publicadas por SALVADOR VILASECA en *La indústria del sílex a Catalunya. Les estacions-tallers del Priorat i extensions*, 1935, pág. 89.

2. VILASECA, Obra citada.

3. PERICOT, *Historia de España*, vol. I, pág. 132.

4. COLOMINAS, *Prehistoria de Montserrat*, 1925.

5. BOSCH GIMPERA, *Les coves properes a la costa catalana*, en *Anuari I. E. C.*, vol. VI, y en *Prehistòria catalana*, pág. 82.

6. SERRA RÀFOIS, *La cova de Sant Llorenç*, en *Anuari I. E. C.*, vol. VII, 1921-26.

7. Inédita. Excavada en 1937, por don José Colominas, quien amablemente nos ha mostrado el material que se conserva en el Museo de Barcelona.

8. L. M. VIDAL, *Abric Romant, Estació Agut...*, etc., en *Anuari I. E. C.*, vol. IV, pág. 286, y BOSCH, *Prehistòria catalana*, pág. 128.

EL PLENO ENEOLÍTICO. — El pleno eneolítico viene representado por la especie del vaso campaniforme, cerámica que en el Panadés ha salido en las cuevas de *Sant Llorenç*, *El Pany*, *Salamó* y *La Griera* (Bellvey), en este último lugar acompañada de un taller para la elaboración de piezas de sílex. En este tiempo fué cuando debieron alcanzar su máximo esplendor las antedichas estaciones, si bien su vida se prolongó aún durante toda la Edad del Bronce.

Al mismo período pertenecen las cuevas del *Mas Romeu* (Calafell), *Font de Sant Llorenç* (Els Monjos) y Pantano de Foix<sup>1</sup> (Castellet), las dos últimas utilizadas como criptas sepulcrales.

EL ENEOLÍTICO FINAL. — Durante el eneolítico final continuaron siendo habitadas muchas de las cuevas de períodos anteriores. Quizás a estos mismos tiempos pertenecen algunas de las estaciones exploradas por Romaní<sup>2</sup> en los alrededores de Capellades, Pobla de Claramunt, Cabrera y San Quintín de Mediona, las cuevas de *Cassimanya*<sup>3</sup> (Begas), Llano de Ancoza<sup>4</sup> y Calaveras<sup>5</sup> (Pontons) y *Balç de les Roquetes*<sup>6</sup> (Carme).

En este mismo eneolítico final, o a lo más a principios de la Edad del Bronce, debe colocarse la interesante cueva de *La Masía*, de Torrellas de Foix, que, como en su lugar se ha dicho, ha proporcionado un material de tipo pirenaico, caso que igualmente ha sido observado por el doctor Vilaseca en el *Cau d'En Serra*,<sup>7</sup> cueva sepulcral de los alrededores de Pica-moixons (Valls).

La civilización pirenaica, cuya área geográfica coincide con la zona megalítica, sabido es que tiene marcados sus límites meridionales por la línea Montsec-Vilanova de Meiá-Manresa-Barcelona, hallándose, por consiguiente, fuera de su radio nuestra cueva. Así pues, cabe pensar en una infiltración de dicha cultura en dirección sur y a través del Panadés, llegando hasta el *Cau d'En Serra*, estación que hoy por hoy señala su límite meridional.

EDAD DEL BRONCE. — La Edad del Bronce la tenemos bien representada en las cuevas de *Salamó*, *El Pany* (Vallirana), *Plana Rodona*

1. S. SAMSÓ, *Memòria sobre la troballa sepulcral del Pantà de Foix*, en el *Buill. Assoc. Cat. Antrop. Etno. Prehist.*, vol. IV (1926), pág. 72, y A. ROMANÍ, *Les troballes de la cova del Pantà de Foix*, en ídem, pág. 77.

2. L. M. VIDAL, *Abric Romaní, Estació Agut...*, etc., pág. 286.

3. GUDIOL, *Arqueologia sagrada catalana*, 1902, pág. 38.

4. GIBERT, *Tarragona prehistòrica y protohistòrica*, pág. 36, y J. SEGURA, en el *Buill. Cent. Excur. Cat.*, vol. IV (1894).

5. PUIG Y LARRAZ, *Cavernas y simas de España*, en el *Bol. Com. Mapa Geol.*, vol. XXI, página 69.

6. GIBERT, en la obra citada, pág. 43, y FAURA Y SANS, en *Sota Terra* (publicación del *Club Muntanyenc*), 1909, pág. 93.

7. *El Cau d'En Serra*, en *Ampurias*, II, pág. 145.

(Olérdola) y también principalmente en la del *Mas Vilá* (Santa María de Miralles).

Al primer período de esta edad pertenece la cerámica campaniforme evolucionada (Salamó, *El Pany*), siguiendo en seguida la argárica, en cuyos tiempos alcanza su plenitud nuestra Edad del Bronce. Este período queda bien datado en todas las estaciones antes mencionadas, donde siempre acompaña a la cerámica objetos de metal y los característicos botones de hueso con perforación en V (Salamó, *Mas Vilá*).

Un caso curioso es la cueva *dels Picons*, de Pontons, donde han salido dos espirales de oro, idénticos a los hallados en las estaciones argáricas del sudeste de la Península.

Durante la segunda mitad de la Edad del Bronce debió iniciarse la elaboración de la cerámica acanalada,<sup>1</sup> a cuyo tipo pertenece un notable vaso de Salamó, pudiendo ser considerada como precursora de la cerámica hallstática con estrías acanaladas.

PRIMERA EDAD DEL HIERRO. — Con la llegada del pueblo celta hacia 900 años a. de J. C., queda transformada radicalmente la etnología de España, que, fundamentalmente, continuaba siendo la misma del neoneolítico. Sabido es que la región catalana queda entonces repartida entre dos distintas culturas: la de la zona costera caracterizada por los llamados campos de urnas, necrópolis de incineración donde se guardan las cenizas del difunto, y la cultura del interior desarrollada por los indígenas, de tradición eneolítica, pero con evidentes influencias de la primera.

Ambas culturas debieron coincidir en el Panadés, donde encontramos a la de los campos de urnas en territorios donde existen estaciones con cerámica indígena.

Así hallamos la necrópolis de *Can Majem*, de Vilafranca del Panadés, al parecer de constitución idéntica a la de *Els Vilars* (Espolla)<sup>2</sup> y las cuevas del *Mas Vilá* y *La Griera*, éstas habitadas ya desde tiempos anteriores, que señalan la presencia de la cultura hallstática pura en la época de su mayor esplendor, con cerámica de pasta fina, color negruzco, bien elaborada y con acanaladuras.

En cambio, la cueva del *Merla* (Bará) y la *cova Freda* (Montserrat),<sup>3</sup> esta última en territorio cercano al Panadés, han dado una cerámica grosera, adornada con relieves, que recuerda la eneolítica, pero ahora muy bien cocida, denotando un gran progreso.

1. Sobre el uso de la cerámica acanalada con anterioridad a la hallstática, véase VILASECA, en *Dos cuevas prehistóricas de Tivissa, en Ampurias*, I, pág. 159.

2. BOSCH, *Prehistoria catalana*, pág. 176.

3. COLOMINAS, *Prehistoria de Montserrat*, pág. 69.

EL POBLAMIENTO IBÉRICO.<sup>1</sup> — En la segunda Edad del Hierro, llamada también ibérica, encontramos establecida en el Panadés una densa población, cuyos poblados se hallan siempre en lo alto de montículos muchas veces defendidos por murallas.

Nada sabemos de seguro sobre el paso de la cultura hallstättica a la ibérica, ni tampoco de los primeros tiempos de esta última, pues todas las estaciones conocidas pertenecen ya a época cercana a la romanización.

Quizás un poblado que podría decirnos algo sobre el particular es el de Santo Domingo que, como en su lugar se ha dicho, ha sido observada la presencia de una cerámica indígena, aunque tan desmenuzados son los fragmentos recogidos, que nada permiten deducir.

El Panadés debió estar habitado durante la época ibérica por el pueblo cosetano, que se estableció principalmente en la amplia planicie del Panadés central, región muy fértil que en aquellos siglos debió ya explotarse en notable escala.

El material arqueológico recogido en nuestros poblados pertenece a tipos corrientes, abundando por lo general la cerámica lisa, hecha a torno y sin decoración alguna. Mayor interés ofrece, en cambio, la pintada, particularmente la descubierta en un campo de silos de Vilafranca, cuya excavación actualmente estamos llevando a cabo, donde junto con la cerámica romana aparece una especie que recuerda la hallada en la capa intermedia de Tarragona (siglo III), estableciendo en consecuencia un problema que esperamos poder tratar debidamente una vez terminadas dichas excavaciones.

Establecidos los romanos en la región, muchos de los antiguos poblados fueron abandonados (La Massana); otros, reemplazados por nuevas poblaciones (La Garita vella), y los más continuaron siendo habitados (Santo Domingo, Olérdola, Pujol d'En Figueras).

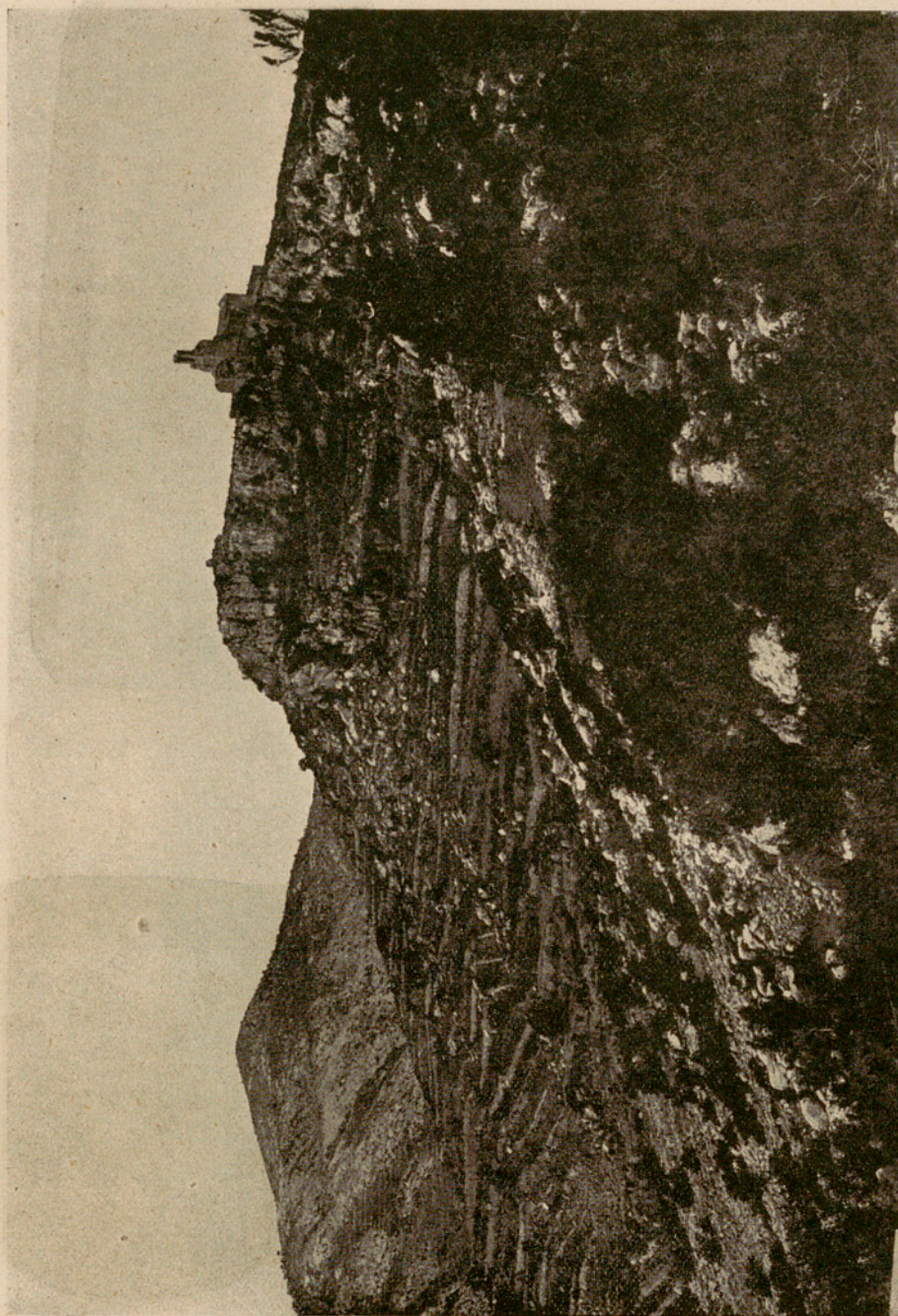
1. Para la cultura ibérica del Panadés, véase BOSCH, en *Etnología de la Península Ibérica*, 1932, pág. 389 y sigs., y en *Problemes d'Història i d'Arqueologia tarragonines*, en la *Revista Arqueològica de Tarragona* (1925).







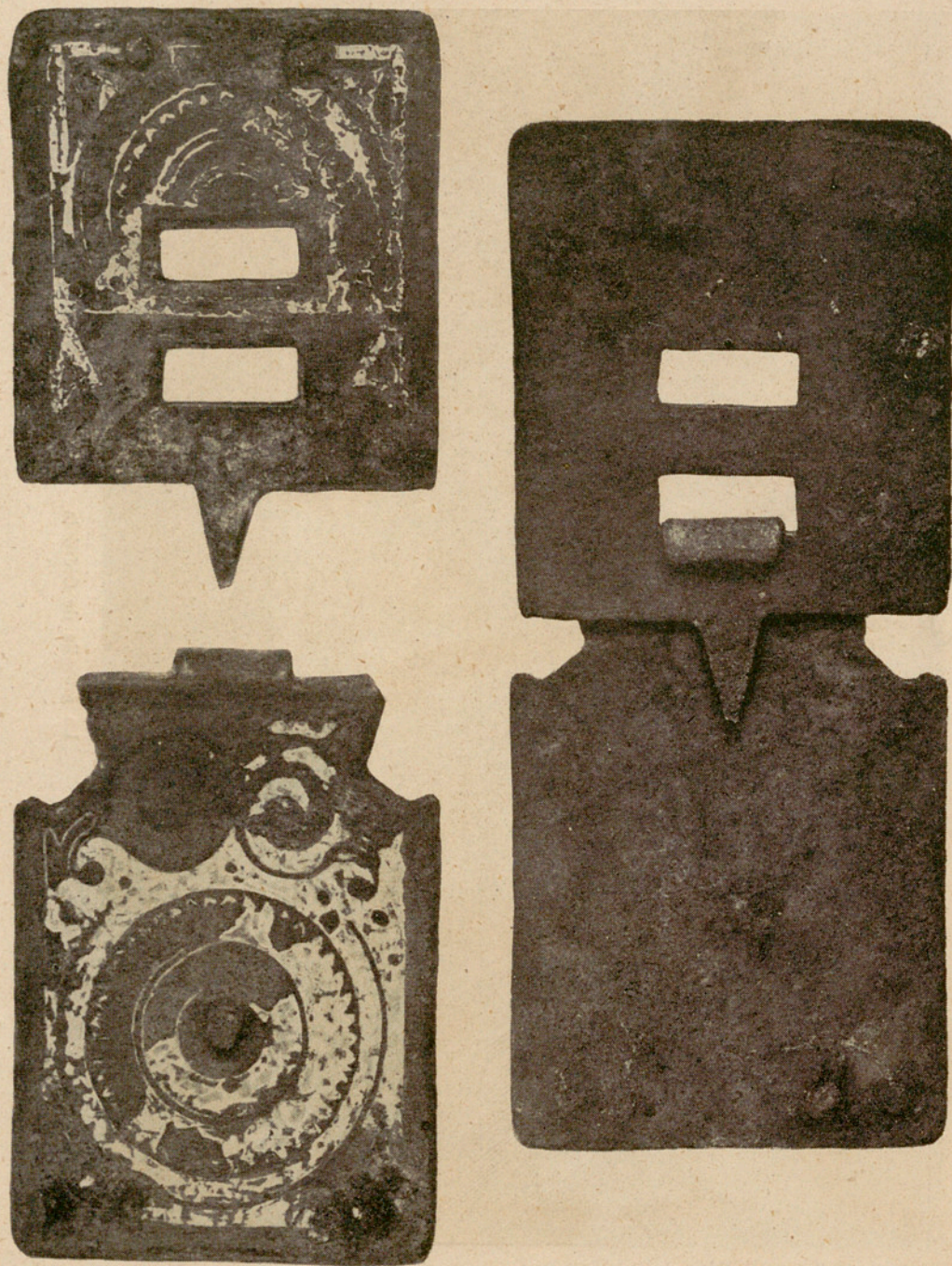
1-2, Plaquetas de pizarra de la cueva de *La Masía*. — 3, Figurita ibérica de barro cocido, de *Mas Pullina* (Pontons). — 4, Vaso con decoración cardial, de la cueva del *Pany*.



La fortaleza de Olérdola vista desde la parte oriental



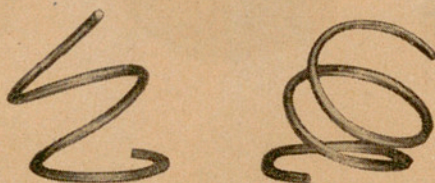
La muralla de Olérdola



Anverso y reverso de un broche de cinturón ibérico, de bronce damasquinado de plata, del Molí del Rovira (Vilafranca)



Conjunto de hallazgos de piedra y bronce del poblado ibérico del *Alsinar de la Masana* (Guardiola).



Espirales de oro de la cueva *dels Picons* (tam. nat.). Vasos cerámicos helenísticos e ibéricos, procedentes del poblado del *Alsinar de la Masana* (Guardiola).



FG-56-3

Casa Provincial de Caridad  
Imprenta - Escuela