

HOSPITALS DE CATALUNYA

Nº 15

**La clínica mental de la
Diputació de Barcelona
Serveis de Psicòpates
“Masia Torribera”**

per

Tomàs Busquet i Teixidor

Treball publicat al «Butlletí del Sindicat
de Metges de Catalunya», en el número
d'abril de 1931

**BARCELONA
MCMXXXI**

X

HOSPITALS DE CATALUNYA



**La clínica mental de la
Diputació de Barcelona
Serveis de Psicòpates
"Masia Torribera"**

per

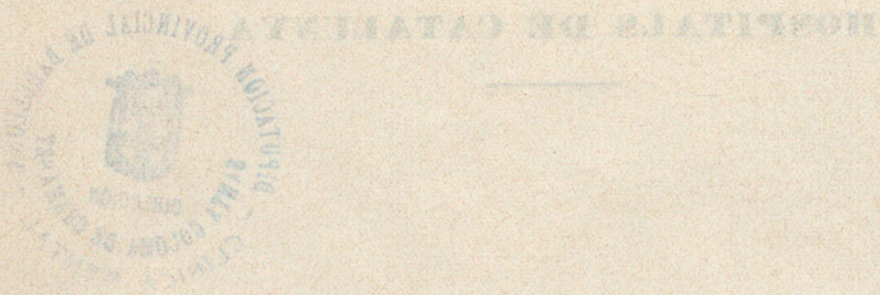
Tomàs Busquet i Teixidor

Treball publicat al «Butlletí del Sindicat
de Metges de Catalunya», en el número
d'abril de 1931

**BARCELONA
MCMXXXI**



R. 22960



La clínica mental de la
Diputació de Barcelona
servida de l'Asil
"Masia Toriberta"

per

Tomàs Bardut i Toribert

Publicat pel Departament de Sanitat i Previsió Social
de la Diputació de Barcelona, en el número
1.000 de 1911



BARCELONA
1911



LA Clínica Mental de la Diputació de Barcelona, de la que fem avui una petita relació dintre les pàgines del BUTLLETÍ del nostre Sindicat, té per objecte primordial l'assistir i tractar degudament i amb la màxima urgència possible als individus que es manifestin afectes de trastorns mentals i neuròsics; té per objecte, a més, organitzar una ferma lluita contra la progressió, cada dia més alarmadora, dels referits trastorns mentals i neuròsics, la investigació científica psiquiàtrica i per fi l'ensenyament de la Psiquiatria de la que n'està evidentment mancada la nostra terra.

L'assistència i tractament dels psicòpates es portarà a cap provocant l'ingrés a la Clínica de tots aquells malalts que manifestin trastorns d'aquesta mena i dic provocant l'ingrés, perquè l'interès particular de tals malalts, de llurs famílies i de la societat radica precisament en què l'ingrés a la Clínica succeeixi molt aviat perquè així s'eviten una gran proporció dels disgustos familiars i dels danys socials que aquests malalts solen ocasionar impulsats per les seves idees o temors malaltissos. I existeix especialment interès en això, encara, perquè el guariment dels trastorns psicopàtics depèn, en gran part, de la urgència amb què són posats en tractament.

Es cosa ja per ningú discutida que els trastorns mentals i neuròsics es guareixen en una proporció del 50 ó 60 % dels casos quan són tractats degudament i amb la urgència necessària. Per no poder fer-ho així, avui, a casa nostra, el nombre de guariments que arribem a obtenir, no sobrepassa d'un 10 % dels casos tractats en els nostres manicomis.

A fi d'aconseguir el màxim de guariments possible en la Clínica Mental de la Diputació de Barcelona, emplaçada en el terme de Santa Coloma de Gramanet, hi seran admesos els psicòpates prescindint d'expedients legals i de tràmits burocràtics; n'hi haurà prou amb presentar un senzill certificat mèdic, conforme s'exigeix en altres hospitals; i, en els casos de veritable urgència i a juí del Director de la Clínica, àdhuc es podrà prescindir d'aquest tràmit tan senzill.

Un cap ja el malalt hagi ingressat a la Clínica allí s'estarà tot el temps que sigui necessari per a guarir la seva malaltia; i la Clínica, per a tractar a aquests malalts, disposarà de tots els elements curatius que tinguin algun crèdit i no n'ha de regatejar cap que pugui reportar algun benefici a dits malalts.

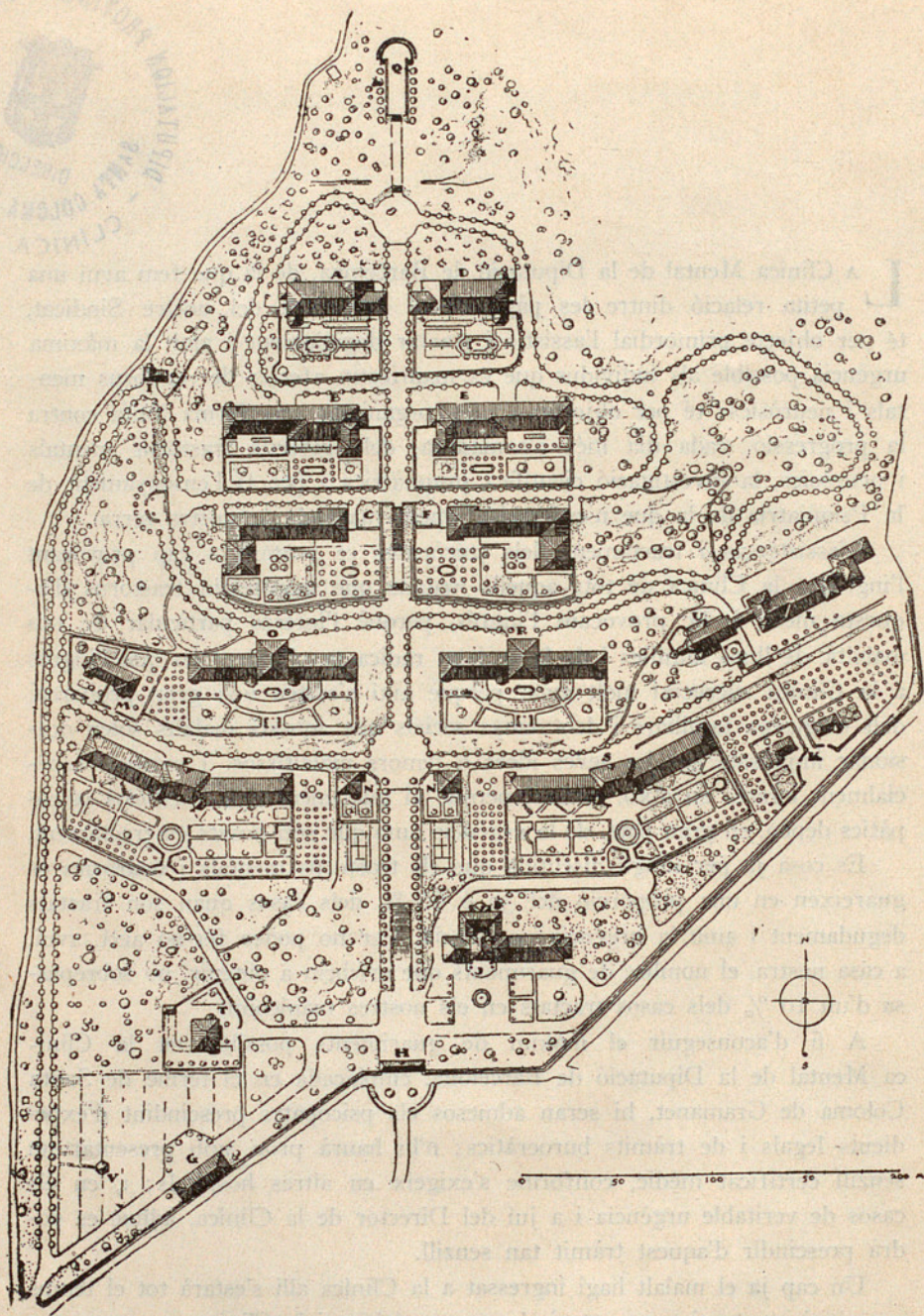


Fig. 1. - Clínica mental de la Diputació de Barcelona. *A, B, C*, Pavellons de dones de la secció de Beneficència; *D, E, F*, Pavellons d'homes de la secció de Beneficència; *P, O*, Pavellons de dones de la secció de pensionistes; *R, S*, Pavellons d'homes pensionistes; *M, N, K*, Xalets per a malalts pensionistes; *H*, Porteria; *G*, Garatge; *J*, Pavelló central (administració, dispensari, laboratoris, etc.); *L*, Pavelló de serveis generals (cuina, safareigs, habitacions per a les germanes, personal, etc.); *U*, Església; *T*, Xalet del director; *V*, Pou i bombes elevadores; *I*, Dipòsit de cadàvers i autòpsies; *Q*, Dipòsit d'aigua.

Ara bé, seran retinguts els malalts a la Clínica i tractats degudament, conforme acabem d'indicar, solament quan presentin una forma psicopàtica guarible, que serà en la majoria dels casos; però, quan els malalts siguin considerats com a inguaribles, romandran en la Clínica només el temps just per a tramitar l'expedient legal que es fa precis per a l'ingrés en els manicomis generals; i allí seran transferits, tan aviat com sigui tramitat aquest expedient, pel propi personal de la Clínica.

Per a procurar el tractament degut dels psicòpates, la Clínica disposarà també d'un Dispensari Psiquiàtric on podran acudir i obtenir els mitjans curatius que facin falta, aquells malalts que no tinguin necessitat d'ingressar a la Clínica per a guarir els seus trastorns. Al Dispensari Psiquiàtric podrà acudir-hi tothom que necessiti un tractament especialitzat o bé que necessiti consultar o informar-se respecte alguna qüestió que faci referència a aquesta especialitat o a aquestes malalties; i, en determinats casos, els metges de l'establiment aniran, inclús, a veure els malalts a domicili.

El Dispensari Psiquiàtric amb la seva actuació i funcionament contribuirà indubtablement a esvaire els prejudicis populars referents a aquests trastorns, farà conèixer al públic quina és l'essencialitat dels trastorns psicopàtics, en la forma que es desenrotllen i es propaguen, així com els recursos que tenim a mà per a evitar-los. Per al major desenrotllament i intensificació d'aquesta campanya de Profilaxi Mental, funcionarà, annex al Dispensari i a la Clínica, un Cervei Social o de Patronat de Psicòpates.

Per a la investigació científica psiquiàtrica, la Clínica Mental disposarà d'una excellent Sala d'autòpsies, diversos laboratoris, i de tot el material i utillatge que per això es necessita. Per a l'ensenyament de la Psiquiatria es donaran cursos pràctics encomanats als especialistes més distingits; àdhuc s'han previst allotjaments per a metges assistents, o sigui pels que vulguin fer alguns cursos d'estudi o de perfeccionament psiquiàtric.

La Clínica Mental està emplaçada, com he dit, en el veí poble de Santa Coloma de Gramanet, a una distància d'uns 10 quilòmetres de la Plaça de Catalunya, de la nostra ciutat. Uns autòmibus que surten de la Plaça de la Universitat transporten allí en 25 ó 30 minuts, sortint amb una freqüència, actualment, de cada quart d'hora. L'emplaçament i l'orientació de l'establiment és magnífic, constituint un veritable lloc de repòs.

L'extensió total del terreny d'emplaçament és de 33 hectàrees, el qual ha permès de construir els diversos pavellons que integren la Clínica el suficient separats i destinar per a cada un d'ells un amplíssim jardí, quedant encara una extraordinària extensió de terreny per a bosc, per a passeigs generals, parcs, horta, granja, etc. (Vegi's pla general, fig. 1.)

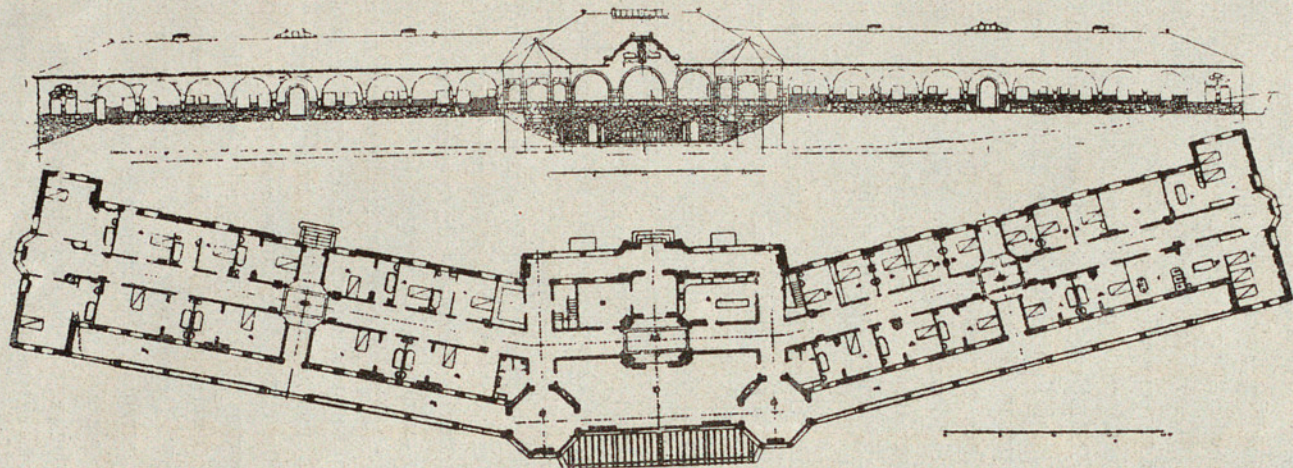


Fig. 2. (Part superior) — *Façana principal dels pavellons P. S.* (dones i homes pensionistes). — (Part inferior). *Planta dels pavellons P. S.* (dones i homes de la Secció de pensionistes). A. Habitacions de primera i segona categoria; B. Habitacions de tercera categoria; C. Sales d'observació i vigilància; F. Banys permanents; D. Menjador; E. Sales de dia; G. Sala de reconeixement mèdic; H. Corredor central; I. Hidroteràpia general; J. Rober; K. Infermer Cap; L. Tissaneria, rebosteria i menjador del personal; M. Veranda.

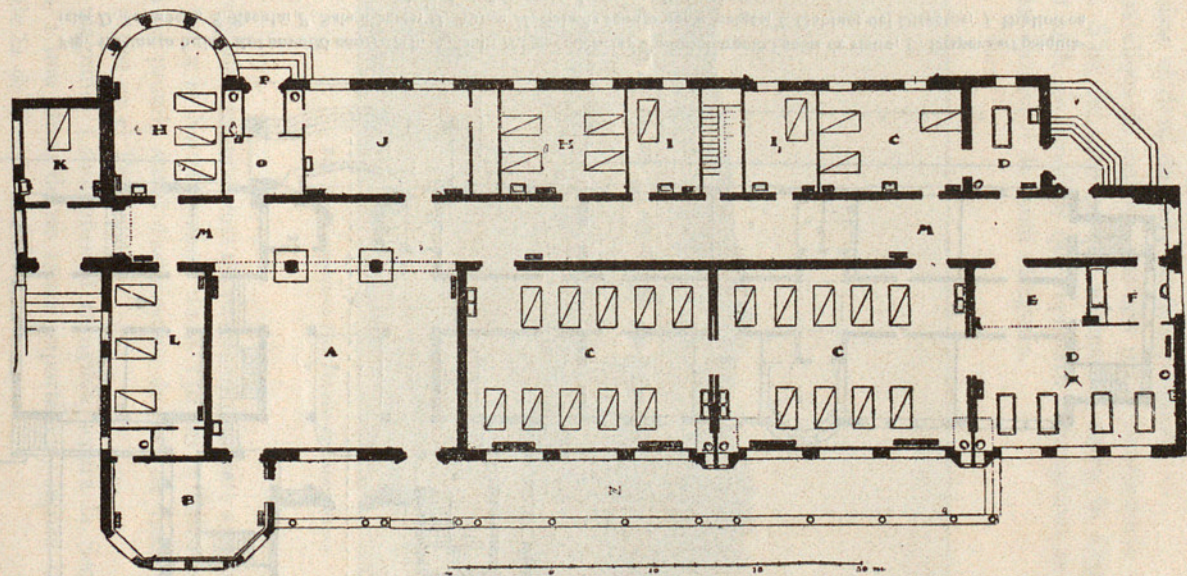


Fig. 3. *Planta dels Pavellons A. i D.* (dones i homes de la Secció de Beneficència). A. Menjador; B. Sala de dia; C. Sales d'allitament i vigilància; D. Banys permanents; E. Rober; F. Sala d'higiene; H. Dormitoris; I. Cel·les d'isolament; J. Sala de reconeixement mèdic; K. Infermer Cap; L. Dormitori d'infermers; M. Corredor central; N. Veranda; O. Tisshaneria i reboteria; P. Entrada dels menjars.

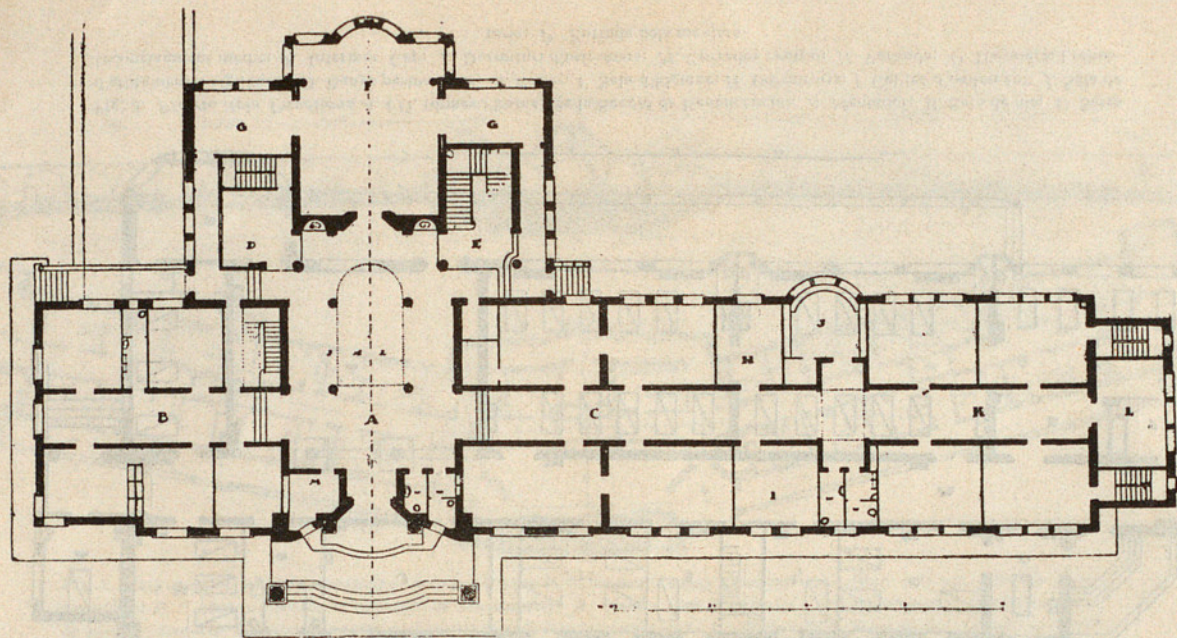


Fig. 4. *Planta baixa del pavelló central (I)*. A. Hall; B. Dependències d'administració i sales de visita; C. Dispensari psiquiàtric; D. Farmàcia; E. Escala; F. Sala d'actes; G. Aules; H. Sala de reunió per a metges; I. Gabinet del Director; J. Biblioteca mèdica; K. Laboratoris; L. Arxiu; M. Conserge.

Integren el pla general de l'establiment, 22 pavellons; dels quals, 15, són per a tractament dels malalts, i, els restants, per a serveis generals. L'examen de la fig. 1 dóna compte de la importància de l'establiment i permet precisar el destí de cada un dels pavellons.

Els pavellons de malalts, uns són per a Beneficència i altres per a Pensionistes. S'ha fet així perquè entenem i entén la Diputació que només comptant amb els beneficis que reportarà el pensionat es podrà sostenir un Servei tan modern i de tanta categoria.

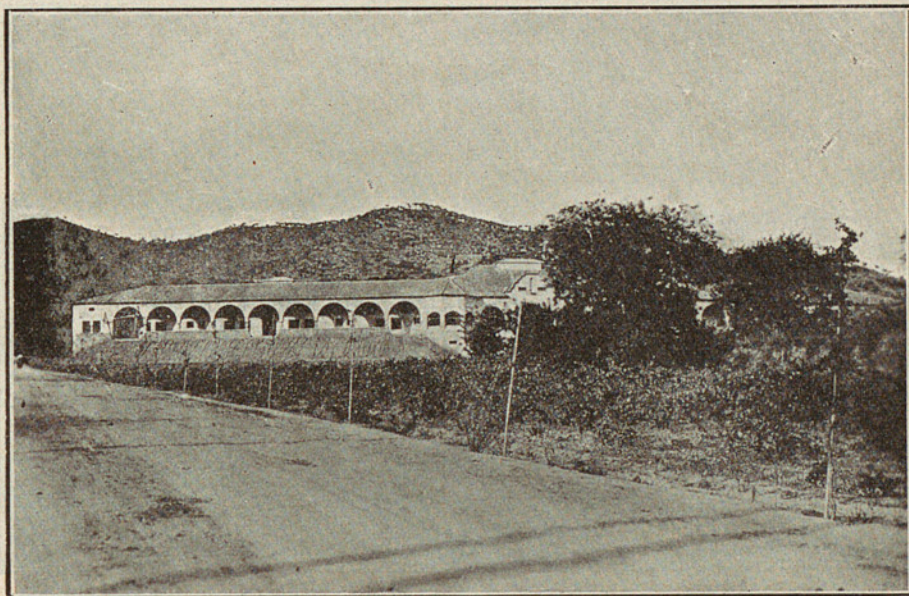


Fig. 5 — Perspectiva d'un pavelló de pensionistes

Una vegada funcionin tots els pavellons destinats a malalts es disposarà de 210 llits per a la Beneficència i d'uns 130 per a Pensionistes, la qual cosa permetrà un promig anual d'admissions de més de 1.000 en la Beneficència i de 400 a 500 en el Pensionat.

Una magnífica i monumental avinguda separa la Secció d'homes de la de dones, i una altra, de no tanta importància, separa la Secció de Beneficència de la de Pensionistes.

La Direcció general de la Clínica està confiada al Metge Director, el qual és Cap de tot el personal, àdhuc del que té cura dels afers administratius. Amb el fi de què el Director pugui dedicar totes les seves activi-

tats al servei de la Clínica, resideix dintre de l'establiment en el pavelló expressament per a ell disposat.

Cada un dels pavellons destinats a malalts (vegi's figs. 2, 3, 4, 5) forma un secció i al front de la mateixa hi ha un metge, amb infermer cap i tot el personal i material necessaris. El menjar és servit des de la cuina central. També estan centralitzats altres serveis generals com el rentar, planxar i repassar la roba.

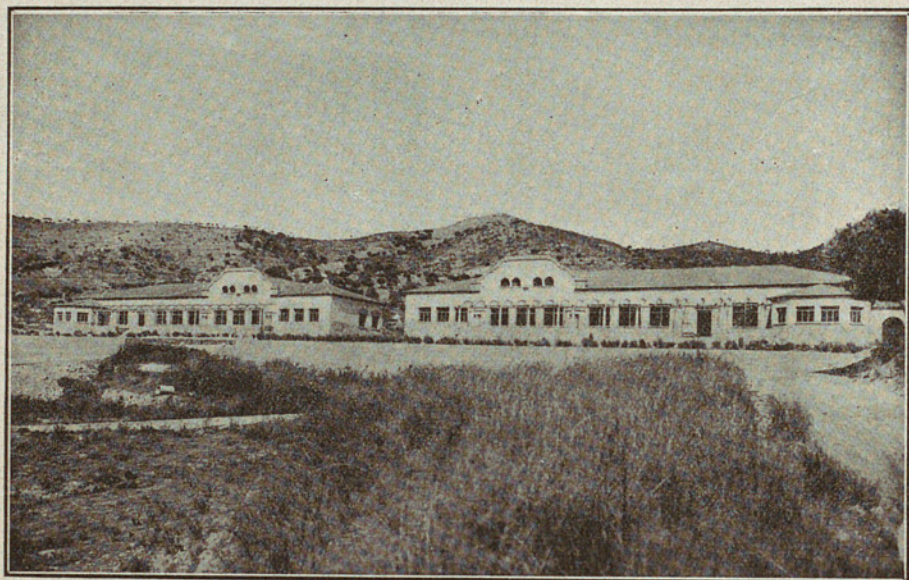


Fig. 6 - Perspectiva d'uns pavellons de Beneficència (cada un per 40 malalts)

Els facultatius de cada Secció, dintre les normes generals establertes en l'estatut, poden actuar autònomament i mai no tindran al seu càrrec més de 40 malalts. Així cada un podrà estudiar ben a fons els malalts que tingui a les seves ordres i poden ésser recollides totes les iniciatives del personal facultatiu i ben aprofitades les activitats de cada un.

La Clínica Mental és un Servei obert en el veritable sentit del mot i per tant no té muralles, ni reixats que li donin l'aspecte d'una presó o d'un macinomi corrent. La camisa de força i altres mitjans coercitius semblants no hi seran mai emprats, ni tan sols existiran en dit servei; així mai no podran ésser utilitzats aquests recursos tan desacreditats.

Els banys tebis prolongats hores, dies i setmanes enteres si cal; la per-

suació, la vigilància suficient i ben organitzada, la presència dels facultatius, algun medicament hipnòtic fan completament sobrer els procediments de força a què acabem de referir-nos.

Aquests nous procediments, aquests sistemes moderns, no martiritzen el malalt, no obstaculitzen el guariment, sinó al contrari, reporten la calma, la confiança i el guariment al psicòpata; en una paraula, humanitzen el tracte d'aquests pobres desgraciats.

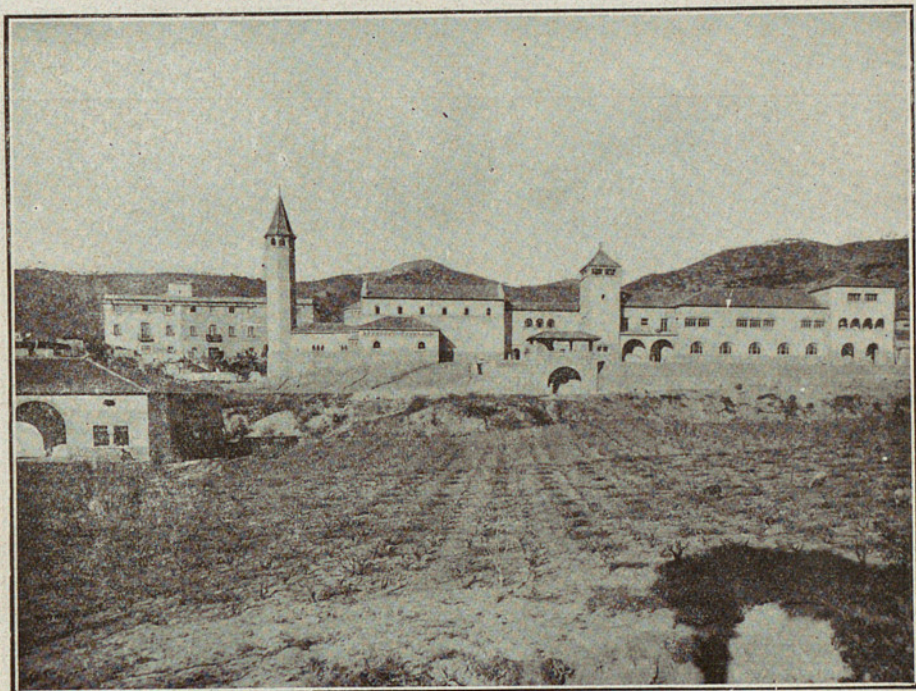


Fig. 7. — L'església, pavellons de serveis generals i l'antiga «Masia Torribera» al fons

Servei de psicòpates "Masia Torribera".—Com a servei annex a la Clínica Mental, la Diputació de Barcelona ha inaugurat fa poc un servei de psicòpates que porta el nom de "Masia Torribera" per atendre exclusivament els malalts de la ment de caràcter pacífic i amb condicions per a treballar i a l'objecte de descongestionar el manicomi de Sant Boi, on ja resultava difícil per a la Diputació de poder-hi internar els malalts que ho venien sollicitant, per falta material de places. (Fig. 7 i 8.)

Aquest servei provincial de psicòpates creat, com acabo d'indicar, per a ocasionar vacants al manicomi de Sant Boi i així poder atendre els ma-

lalts que ja de mesos esperaven el torn per a ingressar en algun manicomi, amb caràcter benèfic, s'ha procurat que servís especialment com a estació intermitja entre el manicomi i la Societat de la mateixa manera que la Clínica Mental serà, per a molts, l'estació intermitja entre la Societat i el Manicomi.

De conformitat amb l'indicat punt de vista o criteri, en establir aquest nou servei de psicòpates "Masia Torribera", varen ésser escollits un centenar de malalts dels existents en el manicomi de Sant Boi, i que no presentaven reaccions gaire perilloses. Es tramità el permís de sortida tem-



Fig. 8 — «Masia Torribera» - Pati dels malalts

poral per a cada un d'ells a l'objecte de poder-los reingressar fàcilment en cas de necessitat, i en bloc foren traslladats dits malalts al Manicomi de Sant Boi a la "Masia Torribera".

S'ha donat el nom de "Masia Torribera" a aquest nou servei, conservant el nom de l'antiga Masia que ens ha servit per a organitzar dit servei i defugint el nom de Colònia Agrícola que porten d'altres serveis similars perquè ens sembla més nostre el nom de "Masia".

La nostra "Masia Torribera", conforme es pot veure en les figures 7 i 8, és un espaiós casal que estatja amb facilitat un centenar de malalts.

quedant lloc suficient per a rebostos, magatzems, cuina, robers i habitacions pel metge intern, capellà, majordom i alguns infermers.

Els 90 malalts que avui l'ocupen viuen en un règim d'amplíssima llibertat. No existeix, com es pot veure, ni muralles ni enreixats forts, la casa conserva la fesomia que li és pròpia, o sigui la mateixa que tenia abans de portar-hi malalts. Una senzilla tela metàl·lica tanca l'espaiós pati (abans era) de la "Masia".

Dels 90 malalt, en treballen al camp, actualment, 60 i en els serveis de



Fig. 9 — Secció de malalts treballadors

neteja, auxiliaria de cuina i altres treballs domèstics n'hi ha d'ocupats altres 10. De manera que en queden només 20 d'inactius en el pati que apareix davant de la "Masia" (fig. 8). D'aquests 20 encara en sortiran més treballadors a mesura que els anem estudiant i observant. De com treballen en són una demostració gràfica i fehacent les figures 9 i 10.

Molts malalts que en les figures indicades apareixen voluntariosament enfeinats, feia mesos i àdhuc anys que es passaven la vida ociosament en els patis dels manicomis, i amb ells ha passat el que passa sempre en aquests

casos, que han millorat notablement el seu estat mental i que ha disminuït en extraordinària proporció la perillositat que abans oferien. Causa veritable sorpresa el veure el dòcilment que es comporten i el bé que treballen aquests malalts que ben poc abans havíem vist tan inquietos, allucinats i a la mercè de les seves idees delirants, mentre romanien en l'ociositat.

“En la “Masia Torribera” els malalts viuen amb extraordinària llibertat, tal com acabo d'indicar; molts dies no en queda ni un a la casa, tots



Fig. 10 — Secció de malalts treballadors

surten, ja sigui per a treballar, ja sigui per a passejar pel bosc i pels voltants. Si algun malalt no es mostrés compatible amb l'indicat règim seria retornat al manicomi.

Com hem dit abans, el servei de “Masia Torribera” constitueix una estació intermitja o de prova entre el manicomi i la Societat. Dintre dels manicomis actuals resulta que existeixen malalts que es comporten pacíficament, àdhuc que treballen amb bon rendiment i en forma ben regular, que podrien sortir del manicomi si comptessin amb família ben disposta a

acollir-los de nou a casa seva, però que no surten per estar mancats d'ella; resulta, encara, que alguns d'aquests malalts pacífics, amb tot i el seu bon comportament i la manca de reaccions perilloses, no s'atreveix el facultatiu a concedir-los la sortida del manicomí per no estar segur de la forma que reaccionaran en trobar-se de nou dintre la societat, lliures de tota tutela i direcció. Per aquestes i altres circumstàncies el fet és que dintre dels manicomis hi ha nombrosos malalts que no necessiten pas de cap manera aquell règim estret i sever que els caracteritza. La "Masia Torribera" constitueix, per les seves característiques, un lloc adequat per aquests malalts que acabem d'indicar.

Aquesta secció de malalts de "Masia Torribera", no ocupa cap pavelló ni local dels que han de constituir la Clínica Mental, dintre un breu termini de temps; es nodrirà dita secció, més endavant, de la cuina de la Clínica, i, en compensació, conrearà les hortes de la Clínica, tindrà cura dels seus jardins i practicarà altres treballs d'urbanització i conservació de l'establiment; i, sobretot, aquesta secció de malalts treballadors, en funcionar dintre de la Clínica com una de les tantes seccions que han d'integrar-la, li prestarà altra gran utilitat, que serà la de disposar de brigades de treballadors amb caràcter permanent, en les quals resultarà fàcil d'enrolar-hi aquells altres malalts que hagin ingressat a la Clínica per causa d'algun procés psicopàtic agut i guarible, els que, d'una manera gairebé imprescindible necessitaran el treball com element terapèutic, puix l'eficàcia d'aquest element és cosa ben reconeguda per tots els especialistes actuals.

Abans d'acabar aquesta petita relació he de pregar als metges, als companys, que fixin la seva atenció en les condicions de modernitat que ofereix aquest nou establiment provincial de Barcelona que ja fou concebut en temps de la Mancomunitat de Catalunya i que s'ha de procurar torni a ésser de Catalunya, en lloc d'ésser exclusivament de la província de Barcelona, puix que així tots tindreu l'avinentsa d'enviar-hi els vostres malalts amb la urgència que tots aquests casos de malaltia requereixen. És una realitat per ningú negada que les probabilitats de guariment dels psicòpates depenen en gran part, en la seva major part, de la urgència amb què són posats en guariment en un establiment per a ells adequat, per tant, també, del de pressa que poden ésser aïllats de l'ambient familiar o habitual.

Es pot afirmar, com a cosa gairebé segura, que dintre de l'any vinent, 1931, serà inaugurada la Clínica Mental amb els serveis que li són peculiars i característics.

RF-16-25

Tip. Occitània
Mallorca, 410
BARCELONA