

INSTITUT D'INVESTIGACIONS
ECONÒMIQUES

•

LA SEVA ACTUACIÓ
UTILITAT DELS SEUS SERVEIS
LES SEVES POSSIBILITATS



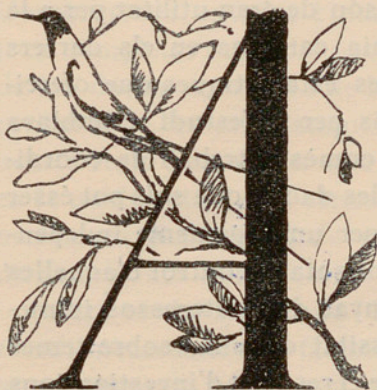
BARCELONA
JONQUERES, 2

RF-1-6



INSTITUT D'INVESTIGACIONS ECONÒMIQUES

CONSTITUCIÓ I CARÀCTER DE L'INSTITUT



VIAT farà cinc anys que l'Institut d'Investigacions Econòmiques publicà el seu primer opuscle de propaganda en el qual justificava la seva creació amb la necessitat d'una informació precisa

sobre la situació econòmica, d'una coordinació d'esforços i unificació de sistemes per estudiar el nostre moviment econòmic i la utilitat de

posar-se en relació amb els Instituts estrangers que estudien la conjuntura en els seus respectius països per a arribar a un coneixement i previsió dels cicles econòmics en les activitats productives de tot el món.

* Dèiem aleshores: «Ha estat molt lloable l'esforç realitzat per les Cambres de Comerç i de la Indústria i les Associacions de productors per a obtenir el major nombre de dades i procurar la seva interpretació. Algunes de les publicacions que han patrocinat són de gran utilitat per a la història de l'economia catalana en els darrers anys i contenen sèries estadístiques que ofereixen material abundós per a l'estudi. Semblava fugir, però, del seu comès el treball de coordinació i depuració de les dades, que sols pot ésser realitzat eficaçment per un organisme independent que, tot i actuant sota el control d'aquelles entitats, estigui allunyat dels interessos immediats, no tingui necessitat d'opinar sobre temes concrets i pugui oferir el resultat d'investigacions realitzades amb absolut esperit científic, lliure de tot apassionament o preocupació». Poca cosa hauríem de canviar avui en aquestes frases que

reproduïm i que expliquen ben clarament el fi i la utilitat del nostre Institut.

De totes maneres hom precisava encara més el fi que el nostre organisme havia de portar a cap en l'article primer dels Estatuts redactats l'any 1930 que es referia a l'objecte de l'Institut i deia:

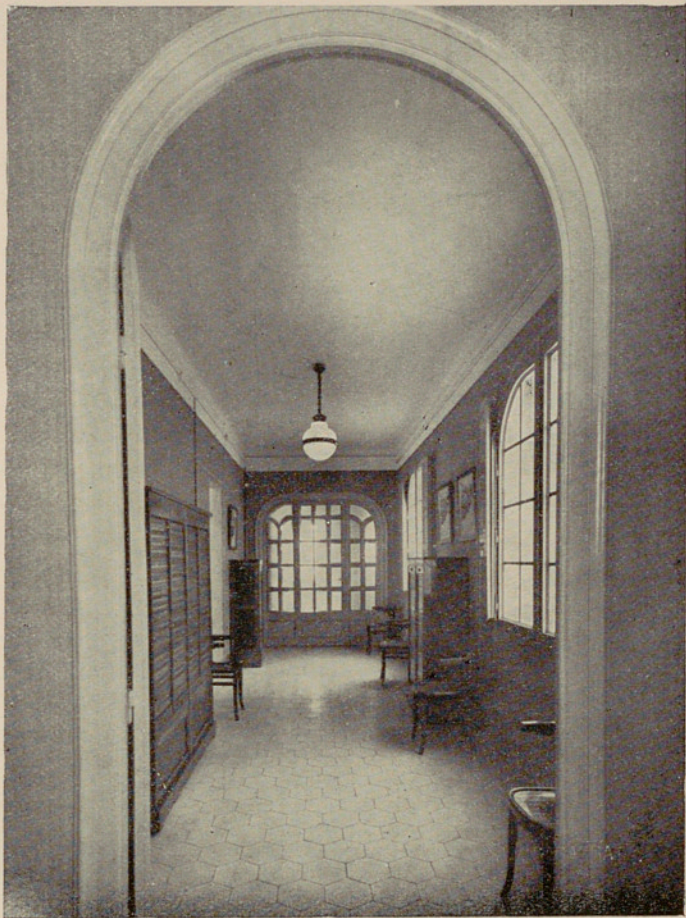
«Article I. — L'Institut d'Investigacions Econòmiques, creat sota els auspicis de la Diputació Provincial de Barcelona i amb l'auxili d'altres Corporacions, entitats i particulars, té per objecte completar i unificar per mitjà de l'elaboració de les dades existents i de les que li sigui fàcil procurar-se, les estadístiques econòmiques de la nostra regió i assegurar una regular periodicitat en la publicació de les sèries numèriques, convenientment depurades, de conformitat als moderns mètodes científics».

«Serà també missió de l'Institut realitzar els estudis necessaris dels factors més representatius que intervenen en la nostra conjuntura econòmica, cooperant, dintre del seu radi d'acció, a la labor desenrotllada per institucions semblants d'altres països per a la determinació i possible

previsió de les distintes fases dels cicles econòmics».

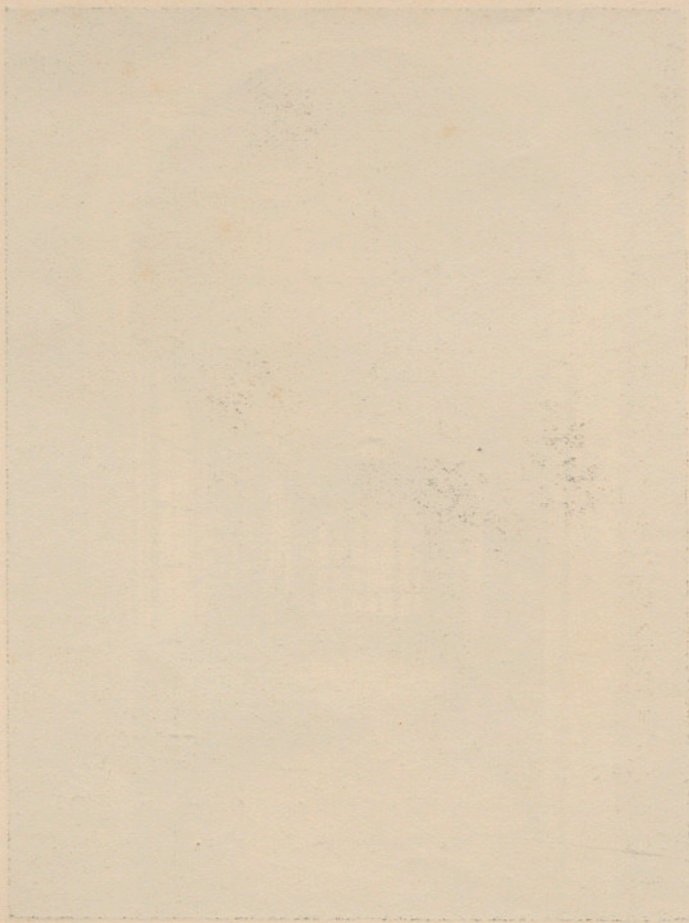
Respecte d'aquest article, però, les circumstàncies han variat, ja que en ésser creat, el 1934, el Servei Central d'Estadística de la Generalitat de Catalunya ha quedat a càrrec d'aquell completar i unificar les estadístiques econòmiques catalanes i assegurar la seva periòdica publicació.

Havent-hi un Consell d'Economia de Catalunya que ha d'estudiar la resolució dels problemes concrets i immediats, existint un Servei Central d'Estadística que unifica, depura i publica les sèries estadístiques que fan referència a la nostra activitat econòmica, l'Institut d'Investigacions Econòmiques troba ben definit el seu comès que abans tenia una amplitud desmesurada per haver d'atendre necessitats que avui estan satisfetes per aquells organismes. En efecte, durant els quatre primers anys de la seva vida, l'Institut ha hagut de recollir una nombrosa documentació estadística construint més de 60 sèries mensuals algunes de les quals són vulgaritzades per publicacions d'Espanya i de l'estranger i han d'ésser forçosament utilitzades pels



Vestíbul.

Arxiu General de la Diputació de Barcelona. Biblioteca



investigadors de l'economia peninsular, ha hagut d'efectuar la formació d'una Biblioteca selecta i d'un Arxiu, s'ha vist obligat a improvisar elements tècnics que mancaven a casa nostra i àdhuc informar sobre problemes que per llur interès immediat no queien pròpiament dins el seu radi d'acció. Aquesta dispersió d'esforços no impedí que l'Institut donés a conèixer en les seves publicacions l'anàlisi de les principals sèries històriques, comentés les variacions dels principals factors de la nostra economia i àdhuc utilitzés com a baròmetres per a la previsió del futur alguns índexs compostos que laboriosament havia anat confeccionant.

L'obra de l'Institut no tan sols rebia un notable ajut dins de Catalunya, assolint un nombrós contingent de membres del Patronat i subscriptors de les seves publicacions, sinó que era apreciada pels organismes similars de l'estranger amb els quals s'havien establert relacions directes d'intercanvi de publicacions i informacions. Pot dir-se que no es crea cap Institut de la conjuntura que no es dirigeixi immediatament al nostre Institut en demanda de col·laboració i les

publicacions d'aquest són objecte de sol·licitud per part dels principals organismes econòmics i Biblioteques més importants de tot el món.

No s'ha d'amagar que els primers Estatuts del nostre Institut, modificats en 1933 pel Consell de la Generalitat, tot i reconeixent el caràcter privat d'aquest feien possible un control, necessari potser en els primers moments, però després evidentment excessiu, per part de l'extingida Diputació i després pel Govern de la Generalitat. Aquesta situació un xic confusa donà lloc a una situació lamentable que no volem comentar, la qual, sortosament, ha acabat amb una reorganització del nostre organisme en la qual s'ha definit ben clarament el seu caràcter d'Associació privada i s'ha evitat tota possible influència preponderant per part de qualsevol organisme de Govern, augmentant, pel contrari, la intervenció de les empreses i els particulars en la nostra vida administrativa, com es pot veure en els Estatuts que publiquem a continuació:

OBJECTE DE L'INSTITUT

ARTICLE 1. L'Institut d'Investigacions Econòmiques és una Associació que té per objecte l'estudi científic dels factors més representatius que intervenen en la nostra conjuntura econòmica, per efectuar l'anàlisi d'aquella i cooperar dintre del seu radi d'acció a la labor desenrotllada per institucions d'altres països per a la determinació i possible previsió de les distintes fases dels cicles econòmics.

ELS MEMBRES

ART. 2. Els membres de l'Institut es classificaran en tres categories: Oficials, Corporatius i Particulars. Seran membres Oficials els organismes de l'Estat, de la Regió o dels Municipis que consignin en llurs Pressupostos una subvenció per a l'Institut. Seran membres Corporatius les altres Corporacions oficials i les lliures que representin interessos generals i que aportin una quota mínima de 1.000 ptes. anuals. Seran membres particulars les Entitats, Empreses i altres persones naturals o jurídiques que s'inscriguin com a membres amb una quota mínima de 300 ptes. anuals. La Junta de Patronat podrà reduir aquesta darrera quota a un mínim de 100 ptes. anuals, a proposta, en cada cas, del Comitè Permanent.

JUNTA DE PATRONAT

ART. 3. L'Institut es col·loca sota l'alt patronatge de la Generalitat de Catalunya, el President de la qual ocuparà la Presidència honorària de l'Institut.

ART. 4. La representació legal de l'Institut i la seva administració aniran a càrrec d'una Junta de Patronat elegida pels membres Oficials, Corporatius i Particulars en la forma que s'indicarà.

ART. 5.—La composició de la Junta, a l'objecte de garantir en tot el possible la seva neutralitat, s'acomodarà a les normes següents:

a) El nombre de Vocals serà com a mínim de quinze, sense perjudici dels augments a què hi hagi l'oc, de conformitat amb el que a continuació s'estableix:

b) Correspondran cinc Vocals als membres oficials i altres cinc als corporatius.

c) Els membres particulars, prèvia convocatòria a l'efecte, del President, elegiran en votació secreta un Vocal per cada deu o fracció de deu superior a cinc amb un màxim de vuit Vocals.

ART. 6. La Junta de Patronat, en la primera reunió que celebri després de la seva renovació, elegirà, per majoria entre els seus membres, un President, un Vice-president segon, un Secretari, un Tresorer i un Comptador. La Vice-presidència primera serà ocupada, amb caràcter permanent, pel Rector de la Universitat de Barcelona o pel Catedràtic de la susdita en qui ell delegui.

ART. 7. La Junta de Patronat es reunirà, almenys, dues vegades l'any, durant la primera quinzena dels mesos de juny i desembre.

ART. 8. Els acords es prendran per majoria absoluta, excepció feta dels casos de modificació dels Estatuts, o dissolució de l'Associació, en els quals caldrà reunir les dues terceres parts de majoria, com a mínim, en el primer cas, i tres quartes parts, en el segon.

ART. 9. Correspondrà a la Junta de Patronat l'admissió de nous membres, l'administració dels béns i cabals de l'Institut, l'aprovació dels Pressupostos i comptes d'exercicis finits, el

nomenament dels membres del Comitè Tècnic, el nomenament i separació del Director, el nomenament i separació del personal i la fixació definitiva del pla de treball elaborat pel Comitè Tècnic.

Durant la reunió del mes de desembre es llegirà davant la Junta una Memòria del Director, dictaminada pel Comitè Tècnic, resumint el treball realitzat per l'Institut durant l'exercici transcorregut, i exposant a la seva aprovació el pla de treball pel vinent exercici.

PRESIDENCIA

ART. 10. Correspondran al President les atribucions següents:

- a) Assumir en nom de la Junta la representació pública i legal de l'Institut.
- b) Convocar les reunions reglamentàries i les extraordinàries quan ho sollicitin més de la meitat dels membres de la Junta o si a criteri propi ho cregués pertinent.
- c) Convocar i presidir les reunions del Comitè Permanent.
- d) Ordenar els pagaments que s'hagin de realitzar.

COMITE PERMANENT

ART. 11. El President, els Vice-presidents, el Secretari, el Tresorer i el Comptador constituïran el Comitè Permanent al qual correspondrà:

- a) Nomenar provisionalment els membres del Comitè Tècnic i el personal.
- b) Acceptar l'ingrés de nous membres fins a la seva aprovació per la Junta.
- c) Adoptar les mesures que cregui pertinents en cas d'urgència.
- d) Exercir totes aquelles facultats que acordi delegar-li la Junta de Patronat.

DIRECCIO

ART. 12. El nomenament de Director de l'Institut correspon a la Junta de Patronat.

El Director haurà d'ésser un especialista en els estudis d'Estadística Econòmica, havent d'acreditar una preparació universitària singularment pel que respecta als susdits coneixements, però també en les altres ciències econòmiques.

El Director portarà la direcció efectiva, científica i administrativa de l'Institut, d'acord, pel que fa referència a la primera, amb el Comitè Tècnic i depenent, per la part administrativa, del Comitè Permanent, tal com es fixa en aquests Estatuts.

Li correspondrà, quant a la direcció científica, efectuar i publicar els estudis i treballs aprovats o autoritzats pel Comitè Tècnic, fixar els mètodes de treball per a l'elaboració de dades, formar l'Arxiu i la Biblioteca i mantenir el contacte amb la direcció dels organismes similars d'Espanya i de l'estranger.

Pel que correspon a la direcció administrativa, haurà de procurar el bon ús i conservació dels elements de treball, la distribució de tasques als empleats, la proposició a la Junta i al seu Comitè Permanent del nomenament i separació del personal presentant més d'un nom si és possible, la signatura de la correspondència de tràmit i totes les mesures que assegurin la marxa normal i la disciplina interna, d'acord amb les instruccions del Comitè Permanent.

El Director assistirà a les reunions de la Junta de Patronat i del Comitè Permanent, tenint veu en elles i actuant de Ponent obligatori en tractar-se del pla d'estudis de l'Institut.

ART. 13. La separació del Director haurà d'ésser acordada per la Junta de Patronat, prèvia la formació d'expedient.



*Despatx
direcció.*

COMITE TECNIC

ART. 14. Hi haurà un Comitè Tècnic, integrat per un mínimum de tres persones i un màximum de cinc, que tindrà per objecte determinar l'orientació científica de l'Institut i aprovar la seva execució pel Director. Els membres del Comitè Tècnic hauran de tenir una reconeguda personalitat en els estudis científics de l'Economia i l'Estadística, i llur nomenament correspondrà a la Junta de Patronat. El Director serà Vocal nat del Comitè Tècnic. El Comitè es reunirà, almenys, trimestralment, corresponent-li fixar, a proposta del Director, el pla de treball i examinar la tasca realitzada, aprovar les publicacions i estudis de caràcter doctrinal i informar degudament la Junta de Patronat i el seu Comitè Permanent.

DE LES PUBLICACIONS

ART. 15. Els estudis de l'Institut seran divulgats en un Butlletí, que es publicarà, almenys, trimestralment, i podent efectuar-se altres publicacions periòdiques de menor importància. Amb els estudis realitzats podran editar-se opuscles monogràfics o llibres que siguin d'interès pel fi que l'Institut persegueix.

REGIM ECONOMIC

ART. 16. Constituiran els ingressos normals de l'Institut les subvencions i quotes dels seus membres. Podrà també adquirir tota classe de béns per qualsevol dels títols vàlids en dret.

ART. 17. Es podrà constituir un fons de reserva que no excedeixi del total de l'últim Pressupost, i la suma destinada al susdit fons en un sol any no podrà ésser superior al 20 per 100 del Pressupost.

MODIFICACIO DELS ESTATUTS I DISSOLUCIO DE L'INSTITUT

ART. 18. La modificació dels Estatuts correspondrà a la Junta de Patronat, previ informe del Comitè Tècnic.

ART. 19. Si la Junta de Patronat acordés la dissolució de l'Institut i existís un nucli de reconeguda solvència que assegurés la continuïtat dels seus serveis podran cedir-se-li, si el Comitè Tècnic informés favorablement, l'Arxiu i els béns mobles d'aquell. En el cas contrari, passaran per a llur custòdia a la Universitat de Barcelona.

INTERPRETACIO DELS ESTATUTS

ART. 20. Correspondrà a la Junta de Patronat la interpretació d'aquests Estatuts i la resolució de les dificultats que susciti la seva aplicació.

D'acord amb els nous Estatuts que acabem de reproduir els Organismes directius de l'Institut es componen de les següents persones:

JUNTA DE PATRONAT

PRESIDENT

Sr. Andreu Oliva i Lacoma.
per la Cambra Oficial de la Indústria.

VICE-PRESIDENT 1º

Dr. Jaume Algarra i Postius.
per la Universitat de Barcelona.

VICE-PRESIDENT 2º

Sr. Manuel Gubern i Puig.

per la Cambra Oficial de Comerç i Navegació.

SECRETARI

Sr. Joan Carandell i Marimon.

per la Generalitat de Catalunya.

TRESORER

Dr. Josep M.^a Boix i Raspall.

per la Caixa de Pensions per a la Vellesa i d'Estalvis.

COMPTADOR

Sr. Andreu Bausili i Sanromà.

per l'Ajuntament de Barcelona.

VOCALS

Sr. Joan Mas Bagà,

per la Unió Industrial Metallúrgica.

Sr. Josep Cabré i Gelabert.

per la Cambra Mercantil.

Sr. Ramon Batlle i Matabosch.

per la Mancomunitat de Fabricants de Teixits.

Sr. Ferran Armengol i Tubau.

pel Banc Vitalici.

Sr. Joan J. Ferrer i Vidal,

per Asland, Companyia Gral. d'Asfalt i Portland.

Sr. Joan Soler i Janer,

per l'Ajuntament de Barcelona.

DIRECCIO

Sr. Josep Antoni Vandellós i Solà.

COMITE TECNIC

Dr. Jaume Algarra i Postius.
Sr. Pere Coromines i Muntanya.
Sr. Antoni Cramouse i Castillo.
Sr. Josep M.^a Tallada i Paulí.
Sr. Miquel Vidal i Guardiola.

MEMBRES DE L'INSTITUT

MEMBRES OFICIALS:

Generalitat de Catalunya.
Ajuntament de Barcelona.
Ajuntament de Terrassa.
Ajuntament de Lleida.
Ajuntament de Tortosa.
Ajuntament de Tàrrrega.

MEMBRES CORPORATIUS:

Cambra Oficial de Comerç i Navegació de Barcelona.
Cambra Oficial de la Indústria de Barcelona.
Cambra Oficial de la Propietat Urbana de Barcelona.

MEMBRES PARTICULARS:

Cambra Mercantil de Barcelona.
Cambra Oficial del Comerç i de la Indústria de Girona.
Consorti de la Zona Franca de Barcelona.
Unió Industrial Metallúrgica.
Mancomunitat de Fabricants de Teixits.
Unió de Sindicats Agrícoles de Catalunya.

Centre de Navilers Asseguradors.
Caixa de Pensions per a la Vellesa i d'Estalvis.
Caixa d'Estalvis i Mont de Pietat de Mataró.
International Banking Corporation.
The Royal Bank of Canada.
Banc Comercial de Barcelona.
Banc Hispano-Colonial.
Banc Vitalici d'Espanya.
Companyia Espanyola d'Assegurances de Crèdit i Caució.
La Catalana, Companyia d'Assegurances.
Anglo-Espanyola d'Electricitat, S. A.
Energia Elèctrica de Catalunya.
Catalana de Gas i Electricitat, S. A.
Companyia Hispano-Americana d'Electricitat.
La Maquinista Terrestre i Marítima.
Societat General d'Aigües de Barcelona.
Societat General de Cables Elèctrics.
Societat Espanyola de Carbur Metàllics.
Societat Anònima Damm.
Societat Anònima Morató.
Societat Anònima Cros.
Vacuum Oil Company, S. A. E.
Cubiertas y Tejados, S. A.
Companyia General d'Asfalt i Portland Asland.
Fàbriques de L. Mata i Pons, C. A.
La Seda de Barcelona, S. A.
Foret, S. A.
Institut Industrial de Terrassa.
Comercial Pirelli, S. A.
Esteve Riera, S. A.
Fabricació Nacional de Colorants i Explosius, S. A.
Tints Baltiérrez, S. A., de Manresa.
Uralita, S. A.
Acadèmia Cots.

Indústries Químiques i Tartàriques, S. A., de Girona
Hispano Olivetti, S. A.
Rocamora i Cia.
Tramvies de Barcelona, S. A.
G. de Andreis, Metalgraf Espanyola, S. A.
Colònia Güell, S. A.
Associació d'Indústries Auxiliars de la Tèxtil.
Bosch i Companyia.
Lluís Escobet i Cots.
Magí Vilardell i Permanyer.
Antoni de Sabatés i Vila.
Josep Sunyol i Casanovas.
Eusebi Bertrand i Serra.
Llórenç Gomis.
Ramon Delgar i Ventosa.
Benet Badrinas.

Hi ha presentades algunes demandes d'admissió de nous membres, les quals es troben pendents d'aprovació per la Junta de Patronat.

LES PUBLICACIONS DE L'INSTITUT

L'Institut dona a conèixer els treballs realitzats en un Butlletí que fins el 1934 fou mensual i des d'aleshores és trimestral, havent augmentat, però, el seu contingut. Publica cada mes uns suplementos mensuals on es donen a conèixer les variacions més importants ocorregudes en el mes anterior. Envia també als seus membres



Biblioteca.

circulars amb les darreres dades obtingudes i els comentaris que suggereixen. Els estudis de major envergadura donen lloc a l'edició de monografies i llibres que es distribueixen als membres i subscriptors.

Aquest conjunt de publicacions que anirà creixent a mesura que l'Institut porti més anys d'existència, constitueix una documentació única per seguir al dia la marxa de les economies catalana, espanyola i internacional i poder formar un arxiu que contingui la història de la crisi del 1929 i del futur recobriment, amb una exposició de la tècnica moderna d'investigació dels cicles econòmics i la possibilitat de comprovar-ne l'abast pràctic. Com a prova de l'interès que han desvetllat a casa nostra les publicacions de l'Institut, sols cal dir que moltes d'elles estan exhaurides i avui dia és gairebé impossible poder aconseguir una col·lecció completa.

RELACIONS DE L'INSTITUT AMB LES ALTRES INSTITUCIONS DE LA CONJUNTURA

Tan bon punt l'Institut començà les seves publicacions es posà immediatament en contacte amb els organismes similars que existien a les-

hores en els altres països i ho ha anat fent amb els que s'han creat amb posterioritat. Tots ells formen una xarxa d'observatoris econòmics que persegueixen el mateix fi o sia l'estudi científic i la possible previsió dels cicles econòmics. Aquest contacte s'establí unes vegades per correspondència i altres mitjançant visites efectuades pel Director de l'Institut. Com a resultat, hom obtingué no tan sols el reconeixement de la personalitat del nostre Institut i un interès vers els seus treballs sinó també l'intercanvi de publicacions i amb els principals d'ells àdhuc la mútua tramesa trimestral d'informacions sobre la situació econòmica dels respectius països.

Els principals Instituts per l'estudi dels cicles econòmics que existeixen avui dia en el món i amb els quals el nostre Institut es troba en relació són els següents:

ALEMANYA:

Institut für Konjunkturforschung.

ANGLATERRA:

London and Cambridge Economic Service.

AUSTRIA:

Oesterreichisches Institut für Konjunkturforschung.

BÈLGICA:

Institut des Sciences Economiques de l'Université de Louvain.

BULGÀRIA:

Institut Estadístic d'Investigacions Econòmiques.

ESTATS UNITS:

Harvard Economic Society.

ESTÒNIA:

Konjunktuurinstituut.

FRANÇA:

Institut Scientifique de Recherches Economiques et Sociales.

HOLANDA:

Nederlandsch Economisch Instituut.

HONGRIA:

A Magyar Gazdaságkutató intézet.

ITÀLIA:

Comitato per Gli Indici del Movimento Economico Italiano.

POLÒNIA:

Institut Badania Konjunktur Gospodarczych i Cen.

ROMANIA:

Institutul Romanesc de Conjunctura.

A més el nostre Institut manté l'intercanvi de comunicacions i informacions amb alguns dels serveis econòmics dels principals Bancs d'emissió. Això li dóna la possibilitat de conèixer al dia una interpretació dels fets econòmics ocorreguts en cada país donada pels organismes que estan més preparats per a conèixer-ne tots els diferents factors que hi intervenen.

UTILITAT DE L'INSTITUT DES DEL PUNT DE VISTA DE L'INTERÈS ECONÒMIC GENERAL

Es evident que les circumstàncies més difícils des del punt de vista econòmic, tant pels governants com pels productors, són les que es deriven dels períodes de crisi durant els quals queda paraltzada una gran part de les activitats econòmiques, minven extraordinàriament els beneficis de les empreses, es produeix o accentua el desnivell de les finances públiques, es deprecien les monedes i queda en parada forçosa un nucli important de la població obrera. Totes aquestes circumstàncies es resumeixen en manca de consum, empobriment i malestar polític i social. Es evident, per tant, que convé a tots els interessats en la marxa econòmica del país conèixer d'una manera exacta quan aquestes crisis comencen, el temps que duren i els seus màxims estralls i quan poden ésser combatudes i vençudes amb eficàcia. Una de les crisis més fortes ha estat precisament la que s'inicià el 1929 i que tan greus pertorbacions polítiques i econòmiques ha produït. Aquestes crisis no constitueixen una mena d'epidèmia que es presenta sense cap relació amb la situació general de

l'economia, sinó que són una fase recurrent dels cicles econòmics que s'entrelliguen com les anelles d'una cadena i van formant la història econòmica moderna. Els cicles comprenen les fases de represa, prosperitat, davallada i crisi que es van encaixant en aquest ordre consecutiu i amb una durada diferent en uns cicles que en uns altres, formant com una mena d'onades que ondulen als voltants de la línia creixent del progrés econòmic de la humanitat. Quan nosaltres hem determinat en quina fase del cicle ens trobem, sabem quina serà la pròxima, tot i que amb els mitjans actuals no es pugui determinar exactament l'acabament d'una de les fases i el començament d'una altra. Les sèries estadístiques ens permeten, però, determinar la intensitat del moviment i comparar-la amb la que s'ha observat per cicles anteriors i ens faciliten el camí per a conèixer com actuen dins els cicles determinats factors econòmics, que per la seva major sensibilitat podem utilitzar com a baròmetres, i preveure amb una certa aproximació el futur immediat. La metodologia estadística va proporcionant cada vegada instruments més delicats per a l'anàlisi de les variacions de les corbes representatives del moviment econòmic. Aquesta nova branca científica que forma part de

l'Economètrica o Econometria i resulta de l'aplicació de l'Estadística i de les Matemàtiques a l'Economia, porta pocs anys d'existència i no se li pot demanar que resolgui d'un cop totes les nostres dificultats, però és evident que sense ella, l'economia política, tant teòrica com aplicada, no hauria passat d'un coneixement elemental dels cicles econòmics.

Els atacs principals que es porten a cap contra el sistema capitalista privat, sobre el qual es basa la nostra actual civilització, parteixen precisament d'aquesta constatació de la recurrència i la gravetat creixent de les crisis econòmiques que creuen que han d'acabar per enfonsar el sistema econòmic actual. Sense que hàgim de pronunciar-nos sobre la capacitat de resistència de l'organització econòmica present, no hi ha dubte que és un deure d'aquesta procurar posar remei a les situacions cada vegada més difícils per al seu desenrotllament normal. Com hem vist abans, existeix una xarxa d'organismes que té per fi estudiar el passat i el present de la situació econòmica, i intentar la previsió del futur. Aquesta mena d'observatoris no tan sols tenen per fi pronosticar la vinguda de les diferents fases dels cicles econòmics sinó també adoptar les mesures necessàries per a atenuar-ne els efectes estudiant



*Sala
de
Conferències.*

la possibilitat d'evitar en el possible la brusquetat de les oscil·lacions de l'economia mundial. Però no és possible d'establir i de mantenir un criteri únic per a tots els països sinó que les fases dels cicles econòmics es produeixen amb major o menor retard i amb una intensitat inferior o superior a la mitjana en les diverses unitats econòmiques nacionals i cal, per tant, que cada país estudiï la seva conjuntura pròpia i que només existeixi uniformitat en els principis bàsics i en la tècnica. Heus ací la utilitat del nostre Institut des del punt de vista general, perquè els seus estudis de conjunt poden prestar valuosos serveis a la nostra economia i ajudar a la determinació d'un problema transcendent per a la vida econòmica del món civilitzat.

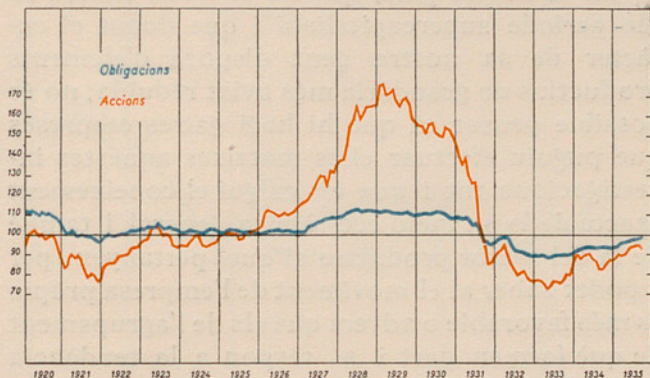
Per a poder tenir la necessària eficàcia en l'estudi científic dels cicles econòmics, els Instituts de la Conjuntura han de gaudir d'una independència al més gran possible respecte dels organismes oficials perquè, àdhuc en el cas que aquests veiessin sense disgust l'apreciació exacta dels fets econòmics en moments desfavorables per a l'economia del país i permetessin crítiques objectives de les mesures de govern, podria succeir que els pronòstics que fessin aquells Instituts, fossin presos massa al peu de la lletra pels

productors, ja que semblarien tenir la garantia oficial. També han d'estar apartats de tota tutela d'una entitat privada, per poderosa que sigui, perquè els desavantatges que acabem de veure quedarien amplificats i encara hi hauria la possible desviació, fins i tot involuntària, en favor dels interessos de l'empresa. Es per això que la utilitat que el nostre país pot treure dels estudis de l'Institut d'Investigacions Econòmiques té la major base en la ponderació de forces que s'ha procurat que existeixi en la Junta de Patronat.

ELS ESTUDIS DE L'INSTITUT I ELS INTERESSOS DE LES EMPRESES PRIVADES

Cada dia es fa més difícil la tasca de dirigir les empreses privades, ajustar la quantitat produïda i els seus preus a les exigències del mercat, i saber adoptar aquelles mesures de prudència en les èpoques de prosperitat per a poder resistir els contratemps de la depressió i les amenaces de la crisi. En la producció i el comerç hi entra sempre un factor al·leatori que els productors intenten preveure per a disminuir en el possible el risc dels seus efectes. Però per a poder efectuar aquesta previsió amb la major garantia possible cal posseir no solament una apreciació adequada dels

factors polítics i socials, sinó també el coneixement exacte dels diferents factors econòmics, tant interiors com internacionals, que poden influenciar la producció i els preus i transformar els beneficis en pèrdues. En els països més avançats la concentració de les empreses porta a



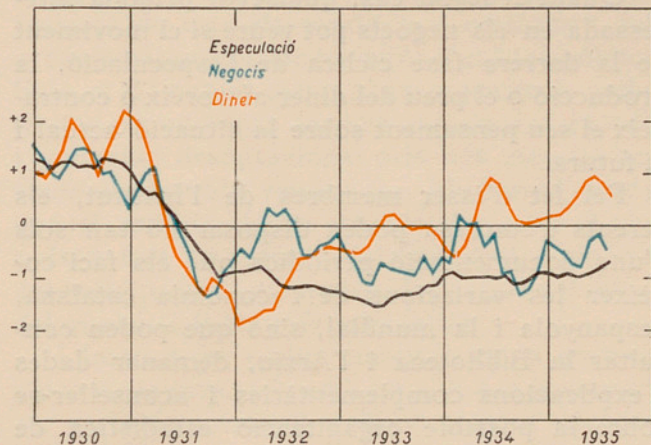
la formació d'unitats molt grans que poden disposar de tota mena de mitjans informatius. Aquestes grans empreses tenen muntades no sols oficines d'informació i recollida de dades estadístiques sinó en molts casos veritables laboratoris on s'analitzen les dades amb els procediments més moderns. En algunes grans empreses s'han format estadístics de la més alta vàlua que en

estudiar les necessitats d'aquelles han arribat a crear noves teories, i moltes vegades hem sentit Presidents de Consells d'Administració lloar públicament la tasca d'aquestes oficines d'estudi i dels beneficis que havien reportat a les activitats socials.

En el nostre país, que no es troba encara en ple període supercapitalista i que donat el caràcter de la nostra gent disposa d'elements productius de grandària més aviat reduïda, no és possible pensar en què hi hagi gaires empreses que puguin efectuar elles mateixes aquestes investigacions tot i que els calgui el coneixement exacte de la situació econòmica general i també de la del sector productiu al qual pertanyen, per a poder saber si el moviment de l'empresa pròpia és més favorable o advers que els de l'agrupament de què formen part i si respon a la tendència general dels negocis.

En els seus Butlletins trimestrals i en els suplementos mensuals d'aquests, l'Institut publica i comenta les corbes històriques principals referents a preus de mercaderies i valors, producció, consum i estalvi i les corbes cícliques que resulten de l'agrupament d'aquelles en corbes compostes, una vegada s'han eliminat les variacions degudes al moviment de llarga durada i als

factors estacionals. Prenem, per exemple, els dos gràfics que acompanyen aquest text, el primer dels quals es refereix als índexs de la cotització d'accions i obligacions a la Borsa de Barcelona, i el segon, al moviment cíclic de l'especulació,



Corbes cícliques (en unitats de desviació Standard).

la producció i el preu del diner. Una empresa o particular podrà comparar en el primer cas, la cotització dels valors mobiliaris que la interessin amb el moviment global de la corba de les accions o de les obligacions. I el mateix es pot dir de la matrícula d'una marca d'automòbil, del movi-

ment de l'estalvi en una Caixa determinada, del consum de filats de cotó o de la llana condicionada per un teixidor o un filador, etc., en comparar la seva corba particular amb la general.

Quant al segon cas, qualsevol persona interessada en els negocis pot veure si el moviment de la darrera fase cíclica de l'especulació, la producció o el preu del diner afavoreix o contradeix el seu pensament sobre la situació actual i la futura.

Pel fet d'ésser membres de l'Institut, els gerents d'empresa poden disposar no tan sols d'una documentació periòdica que els faci conèixer les variacions de l'economia catalana, l'espanyola i la mundial, sinó que poden consultar la Biblioteca i l'Arxiu, demanar dades i explicacions complementàries i aconsellar-se sobre la possible organització estadística de llurs negocis. D'aquesta manera les empreses privades poden obtenir de l'Institut una utilitat pràctica directa, a més de la indirecta que forçosament han de treure de l'estudi científic de la marxa econòmica general.

PER UNA COOPERACIÓ CREIXENT

LA Junta de Patronat de l'Institut d'Investigacions Econòmiques persegueix, amb la publicació d'aquest opuscle, l'afany d'assolir una cooperació creixent de tots els productors catalans i dels organismes que propugnen fins d'utilitat pública. Sols en els pobles cultes i ben organitzats poden fruitar degudament aquests organismes d'estudi i comentari desapassionat dels fets més interessants de la vida econòmica. No hem d'oblidar que el progrés de les ciències ha estat el propulsor més important del floriment econòmic del segle passat i començos de l'actual pel retorn del qual està lluitant la humanitat.

L'Institut ha pogut comptar en la primera etapa de la seva vida amb un ajut ben important per part de gran nombre de les nostres corporacions i empreses, i és d'esperar que cada vegada anirà en augment aquest interès que és el premi millor que poden merèixer les nostres activitats.



RF-1-6