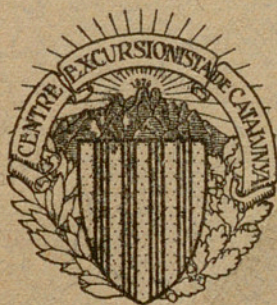


J. M. PONS-GURI

Notes per a l'arqueologia del Maresme



BARCELONA
1938

NOTES PER A L'ARQUEOLOGIA DEL MARESME

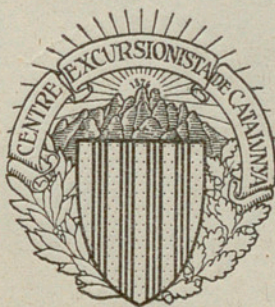
NOTES DEL ...



Imp. Comas, Claris, 32 - Barcelona

J. M. PONS-GURI

Notes per a l'arqueologia del Maresme



R. 6.136

BARCELONA
1938

L. M. TORRES

Notes per a l'arqueologia
del Març

Extret del Butlletí del
Centre Excursionista de
Catalunya, n.º 513-514



R. 2132



BARCELONA
1938

NOTES PER A L'ARQUEOLOGIA DEL MARESME

(TERMES D'ARENYS DE MAR I ARENYS DE MUNT)

PREHISTORIA

EPOQUES NEOLITICA I ENEOLITICA

EN els termes d'Arenys de Mar i Arenys de Munt, ni als seus entorns, fins ara, no ha aparegut cap resta que doni a conèixer la vida humana durant l'època paleolítica. Les restes més antigues cal fixar-les a les acaballes del període neolític, però sense que es pugui parlar d'estacions prehistòriques pròpiament dites, sinó tan sols de troballes soltes. En aquests períodes neolític i eneolític, la població indígena de l'anterior període paleolític baixà de les muntanyes al pla i transformà l'anterior vida nòmada en agrícola, amb culte als difunts i amb vida social.

La col·lecció del senyor Clariana de Mataró conté una destral neolítica trobada a les immediacions del Turó de Mont-alt (terme d'Arenys de Munt) i al Museu Municipal de l'esmentada ciutat hi figura un fragment de destral, també neolítica, trobada a prop de la Torre dels Encantats (terme d'Arenys de Mar).

Quelcom més nombroses són les troballes eneolítiques. Entre d'altres, coneixem una destraleta de fibrolita trobada al Torrentbò (terme d'Arenys de Munt), que pertany al senyor F. Ferrer; a la col·lecció Sala de Vic hi ha una destral trobada al terme d'Arenys de Munt, sense que consti amb precisió el lloc. Troballes de prop de la Torre dels Encantats, són: un ganivet de sílex, que forma part de la Col·lecció Sala de Vic; una destral de basalt, al Museu de Vic; un raspador, també de basalt, trobat en una sitja ibèrica, figura al mateix Museu; una altra destral eneolítica que es guarda a l'Escola Nacional de Caldes

d'Estrac i un esboç de punta de sageta de la Col·lecció de Salvador Riera.

Segons estudis de H. Schmidt, el final d'aquest període eneolític pot datar-se de cap a l'any 2500 abans de Jesucrist.

L'existència de tan abundant quantitat de material eneolític, podria donar lloc a la suposició d'haver-hi una estació eneolítica prop la Torre dels Encantats; però no és així. Amb tota probabilitat els objectes de pedra neolítica i eneolítica foren recollits per curiositat, si no per superstició, o bé utilitzats en el ritual religiós durant el període en què els ibers ocuparen aquell lloc en un poblat, a igual manera que els romans, que les coneixien amb el nom de *ceraunia*, els donaven culte, creient-los tramesos per Júpiter i Saturn, i encara avui en dia la gent del camp poc il·lustrada els coneix amb el nom de "pedres de llamp" i els considera d'origen celest i els atribueix meravellosa eficàcia. Aquesta suposició la confirmen les troballes fetes a Puig Castellar, i si aquestes no ho fossin, també ens ho confirmaria el fet d'haver-se trobat una destrala eneolítica dins d'una sitja ibèrica del poblat de la Torre dels Encantats.

Des del període eneolític no tenim esment d'altres troballes arqueològiques als esmentats termes, fins a la cultura ibèrica; per tant, res no podem dir del pas de les diverses invasions dels elements forans de la primera edat del ferro, per les esmentades poblacions del Maresme.

CULTURA IBERICA

El periple "Ora Marítima" d'Aviè, en esmentar els pobles ibèrics de Catalunya, designa els pobladors de la nostra comarca amb el nom de *laietans*. Plini, Mela i Ptolomeu, fixen com a poblacions de la comarca fins a Barcelona, *Blanda* (Blanes?), *Eluro*, *Iluro* o *Ailuron* —Mataró i els seus contorns—. *Baetulo* (Badalona) i *Barcilo* o *Barcino* (Barcelona). Naturalment que a la Laietània, a més dels nuclis de població esmentats, que serien els més importants, n'hi hauria d'altres, com ens ho demostren les restes arqueològiques dels poblats i estacions ibèrics de Puig Castellar, Castell Ruf, Céllecs, Alfar, Argentona, Cabriels i Montcabrer, si és que les tres darreres estacions no formaven un tot organitzat amb Burriac, constituint la ibèrica *Eldure* o *Iluro*; des d'*Iluro* a *Blanda*, a més d'insignificants estacions ibèriques a Llanerers, Arenys, Sant Pol, Calella i Pineda, hi ha les restes dels poblats de la Torre dels Encantats d'Arenys, Sant Cebrià i Sant Iscle de Vallalta i de Montpalau. No té res d'estrany el fet que als textos literaris d'Aviè, Plini, Mela, Ptolomeu, Hauteu, Herodot, Esquil, Efor, el pseude Scílax, Cratòstene, Polibi, Estrabó, Libi etc. no hi vinguin esmentats altres detalls puix que, a part de la poca importància dels poblaments,

les fonts antigues descriuen molt superficialment la nostra terra i la majoria dels casos contenen les dades procedents de font indirecta.

La zona ocupada pels *laietans* no és ben determinada, puix que segons Bosch i Gimpera, arribava, de Barcelona inclòs, al riu Tordera, i, segons Castillo, el límit oriental de la Laietània seria el Montenegro, és

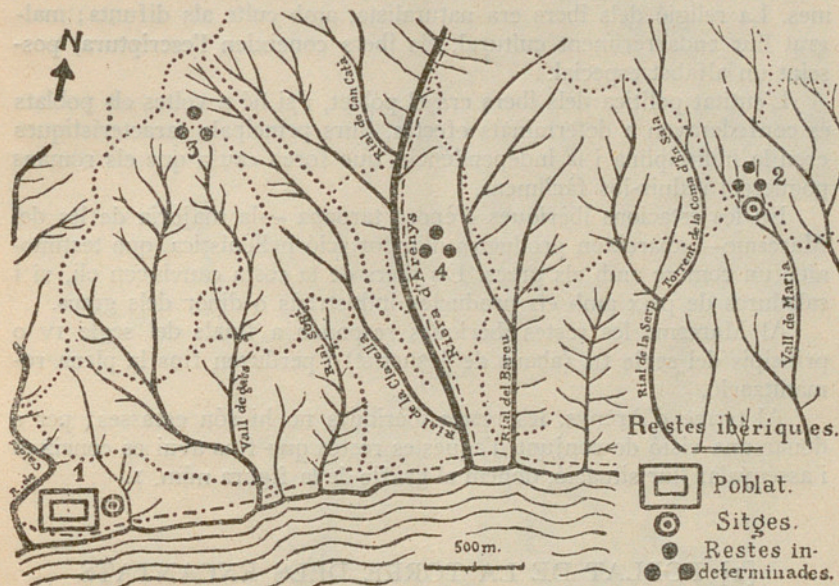


Fig. 1

Per facilitar la identificació de les distintes estacions ibèriques, en el gràfic indiquem per línia continuada els rials, rieres o torrents, per línies de punts els camins, i per punts i ratlles les carreteres. Les estacions van numerades, i el seu número coincideix amb el de la descripció de cada una d'elles que es fa en el text i que en ell va entre claudàtors [-].

a dir, que seria a Sant Pol o Arenys. Al nostre criteri, les tribus *laietanes* ocuparien tot el Vallès, el pla de Barcelona i el Maresme, Blanes inclòs, de manera que el riu Tordera no seria el límit, sinó el massís de la Costa Brava que comença després de Blanes. No seria per demés tenir en compte la divisió que fa Estrabó (Llib. III, cap. 4, núm. 8) entre *Laietans* i *Lartolaietas*; segons Müller (*Strabonis geographica*, tom. II, pàg. 839; París, 1858), els *Lartolaietas* d'Estrabó eren els de la regió marítima més propera al riu *Larnum* (Tordera). Fidel Fita (*Estudios Históricos*, pàg. 93. Extret del Butlletí de la "Academia de la Historia", Madrid, 1885) identifica els *lartolaietas* amb els de la regió *laietana* que va des de la riera de Caldes d'Estrac fins al riu Tordera.

Els íbers eren d'origen líbic i llurs mitjans de vida eren la caça, la ramaderia i una rudimentària agricultura. Una de les seves ocupa-

cions predilectes era la guerra, però no guerra de conquesta, sinó de rapinya; les dones s'ocuparien en les tasques de la casa i en treballs manuals, com moldre, teixir i les tasques del camp. Els autors antics ens diuen que els íbers no eren pescadors ni mariners, però als poblats acostats a la mar de la nostra comarca, sembla que llurs habitants tindrien vida de la pesca, sense passar, però, a altres activitats marítimes. La religió dels íbers era naturalista, amb culte als difunts; malgrat llur endarreriment cultural, els íbers coneixien l'escriptura, posseint un alfabet especial.

L'entitat política dels íbers era el poblat, i si bé a voltes els poblats es confederaven a determinats efectes, llurs principals característiques eren la indisciplina i la independència, que foren causa que els romans poguessin reduir-los fàcilment.

En les estacions ibèriques d'època tardana —la majoria de les del Maresme— apareixen productes d'importació hellenística, que testimonien un comerç amb els grecs. Els íbers de la costa canviaven oli, vi i salades de peix amb els productes industrials o diner dels grecs.

Al Maresme les restes ibèriques responen a finals del segle IV o principis del segle III (abans de Jesucrist) i perduren fins la plena romanització.

Al terme d'Arenys, les restes ibèriques no hi són escasses; per a donar una visió de conjunt d'aquestes restes que fins avui es coneixen i assenyalar llur situació, donem el gràfic de la figura núm. 1.

[1] POBLAT DE LA TORRE DELS ENCANTATS

Aquest poblat ibèric és emplaçat al turó que en temps medievals fou conegut amb el nom de "Puig de Castellar", dins del terme municipal d'Arenys de Mar, prop del límit occidental d'aquesta vila; a la part més alta del seu recinte s'aixeca la torre medieval amurallada, coneguda per Torre dels Encantats.

D'aquest poblat ibèric resten encara bona part de parets, si bé els nuclis on es conserva amb més intensitat són les bandes SO, SSE, i E., indrets més afavorits pel sol, dominant la mar i en millors condicions de defensa natural, especialment la banda S., completament escarpada, i a 70 metres d'alçària sobre el nivell de la mar, la qual s'estén als seus peus. La banda NO. és totalment destruïda, amb el terreny remogut, de manera que tan sols és visible part de l'encreuament de dues grans parets; l'indret N. i NE. del poblat, mancat d'elements naturals de defensa, seria closa per les parets de pedra de dimensions relativament grans, que —destruïdes i interrompudes per les ensulsiades del terreny— actualment encara subsisteixen, fent les vegades de mural·la; aquest mur s'estén seguint l'orientació de S. a N., en direcció al veí turó de Sant Pere-Avanto, fins a 114 metres de llargària,

conservant una alçària variable entre 1'50 m. i 2'50 m. Reproduïm ací el plànol que d'aquest poblat alçà Marià Ribas l'any 1931 (fig. 2).

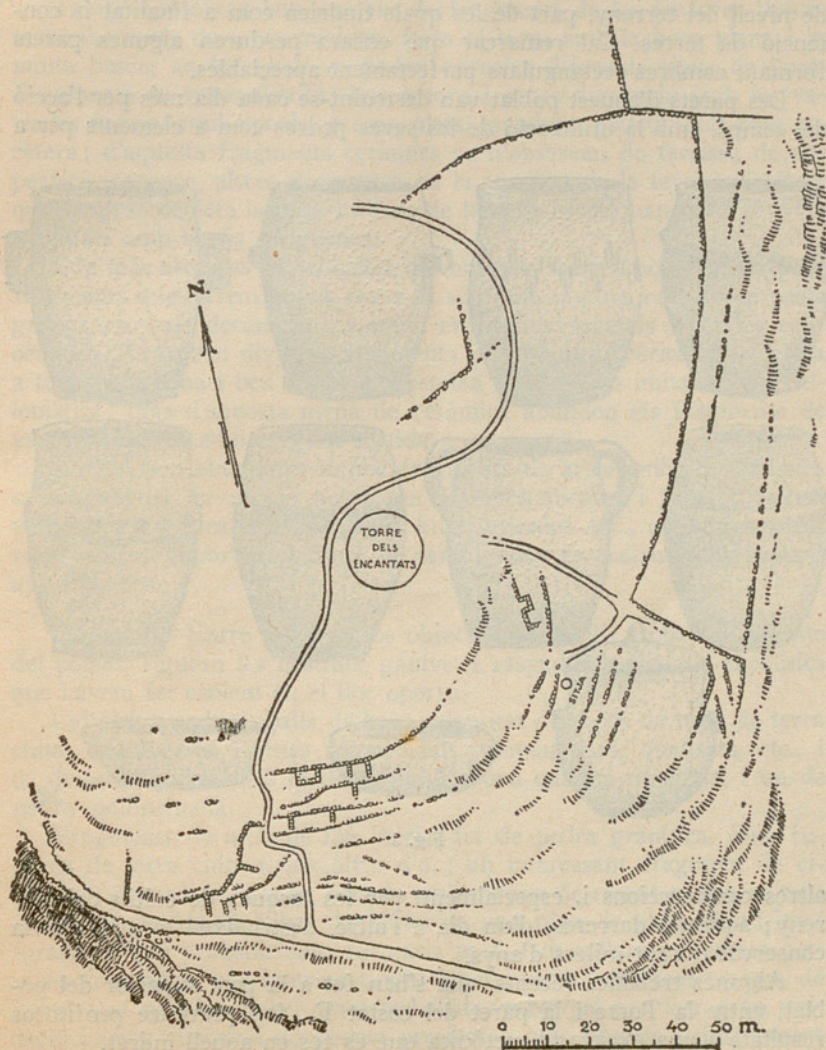


Fig. 2

Les parets són d'aparell rústec, de pedres unides generalment amb fang i sense cap perfecció; algunes, però, fetes amb millor disposició, tenen les seves pedres col·locades de manera que les cares més planes o

millor treballades siguin a la part visible del mur, unides així mateix amb fang i alguna vegada amb pedres més petites posades als junts d'entre les grans. En general, les parets acostumen a seguir les línies de nivell del terreny, part de les quals tindrien com a finalitat la contenció de terres. Cal remarcar que encara perduren algunes parets formant cambres rectangulars perfectament apreciables.

Les parets d'aquest poblat van destruint-se cada dia més per l'acció del temps, amb la utilització de les seves pedres com a elements per a

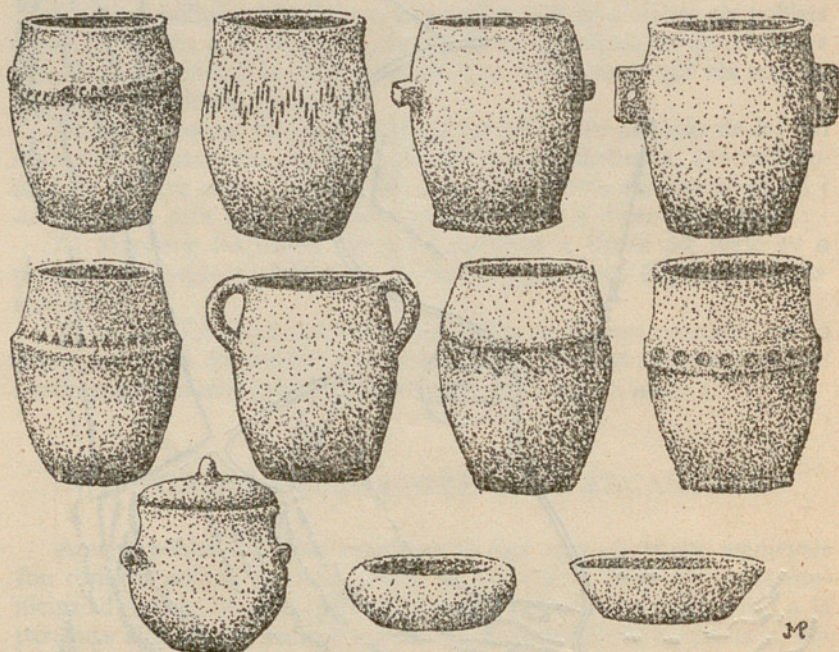


Fig. 3

altres construccions i, especialment, per les tasques de cultiu del terreny; aquestes darreres, d'un dia a l'altre, destrueixen el que s'havia conservat durant milers d'anys.

Algunes troballes recents, que s'han fet a la part superior del poblat, entre la Torre i la paret del costat E., fan preveure profitosos resultats a una excavació metòdica que es fes en aquell indret.

Notem l'existència d'una cova cavada a la roca, dins del recinte del poblat, la qual no ens atrevim a datar ni a suposar ibèrica per manca de característiques més sobresortints.

Ceràmica. — Al recinte d'aquest poblat abunden trossos de ceràmica grollera, feta a mà i gairebé sempre mal cuita, de tradició eneolí-

tica, unes vegades sense ornamentar i altres amb ornament a base de cordó, incisions, impressions digitals, etc., els quals presenten diverses formes (fig. 3) i tamany.

També apareixen bon nombre de fragments de les àmfores típicament ibèriques de terra ovoides, fetes al torn, amb la boca plana i la punta buida, en les quals es poden apreciar diferents tipus de boca. Fragments de vasos ibèrics, fets a torn i sense decoració amb les variades formes tradicionals, gerres, plats, tapadors, platets molt fins, etcètera; d'aquests fragments ceràmics se n'observen de terrissa de superfície rogenca, altres groguenca en la totalitat de la terrissa i altres que després de feta la peça i abans de la seva cocció han estat banyats o pintats amb argila groguenca.

Són més escasses les troballes de ceràmica ibèrica pintada; els pocs fragments que havem pogut veure-hi són amb pintura roja sobre pasta groguenca, i de decoració inspirada en motius vegetals i cercles concèntrics. Es troben diversos fragments de ceràmica ibèrica, grisa, feta a torn, molt fina i ben cuïta, que sembla inspirada o imitació de l'hellenística; dins d'aquesta mena de ceràmica abunden els fragments de vasos cilíndrics amb la vora sortida.

Hi són ben abundants també fragments de la ceràmica hellenística o campaniana de vernís negre, en diverses formes i tipus, pàteres, vasos petits semiesfèrics, skyphoi, kílix, aribalos, etc., algun fragment relativament important permet de fer algunes reconstruccions bastant aproximades.

Objectes.—Entre els diversos objectes i utensilis trobats al recinte del poblat, figuren les destrals, ganivet i raspador neolítics i eneolítics que havem fet esment en el lloc oportú.

Cal observar la troballa de bona quantitat de pesos de teler de terra cuïta, de diverses formes trapezoidals, rectangulars, quadrats, etc., i de diverses mides, dels quals es pot fer una curiosa tipologia, i un de pedra polimentada.

Fragments de molí de mà ibèric, fet de pedra granítica. Una fusaïola de terra cuïta i una altra d'os; un interessant fragment de civella de cinturó de bronze, ornada amb motius de trenat al seu voltant (Collecció de Marià Ribas de Mataró); una peça de plom cilíndrica i foradada, que probablement formaria part d'un collaret; diverses petxines foradades, que haurien tingut igual utilitat; diversos trossos de ferro, que semblen haver estat treballats, però que per llur gran oxidació i insignificància no podem precisar a quin objecte o instrument poden correspondre; palets pintats amb ratlles rogenques, etc.

Al recinte d'aquest poblat, Salarich i Verdguer trobà una dracma emporitana, la qual moneda en un costat tenia una cara i a l'altre el Pegasus; una altra moneda ibèrica d'Iluro, que figura a la Collecció Clariana de Mataró, en un costat de la qual figura una cara d'home amb el cabell cargolat, i a l'altre un guerrer a cavall i la inscripció del

lloc, també ha estat trobada en aquest poblat al fons d'un tros d'amforeta.

Sitges. — Dins del recinte d'aquest poblat foren trobades algunes sitges, el perfil de les quals dibuixà Pellicer (fig. 4); ni per les referències d'aquest, ni per les de Salarich —que en foren els descobridors— no es pot precisar la seva situació. Tan sols sabem l'emplaçament d'una d'elles, per indicació del senyor Joaquim Soler, de Caldes d'Estrac, que era present a les troballes de Salarich i de Pellicer.

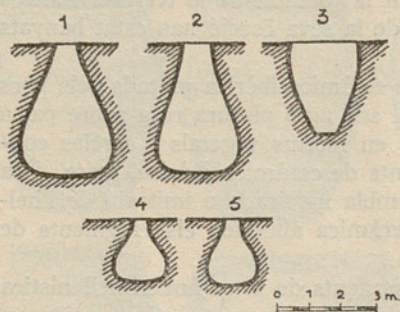


Fig. 4

una espàtula i una agulla d'os, fragments d'ossos tallats longitudinalment, tres molars units, palets pintats, petxines taladrades per a collaret, partícules de coure, carbó vegetal, cendres; una *masa fundida de aspecte de lava en forma de casquete esfèric*, que no és altra cosa que una altra de les peces del molí de mà; una dracma emporitana, ceràmica helenística i quaranta-dos pesos de teler.

L'any 1881, alguns socis excursionistes de *La Catalanista* feren unes excavacions al recinte del poblat i trobaren diversos fragments ceràmics que omplien "una fossa cavada en la roca, que es descobrí a uns dos pams de fondària, que feien suposar que eren de grans vasos que havien contingut restes de cendres de cadàvers. També es parlà als excursionistes d'haver-se trobat un "poch més avall en la pròpia vessant de la montanya una gran gerra alta com un home y dintre de la qual hi havia ampolletes y altre vaixilla petita".

Una de les urnes cineràries trobada a les esmentades sitges, es guarda al Museu de Vic.

Les excavacions de Salarich, de Pellicer i dels excursionistes, especialment les d'aquell primer, fetes sense mètode, desferen sense cap profit les sitges i destroçaren les urnes cineràries i l'altra ceràmica que contenien. Segons manifestacions del senyor Soler, el qual estava present a les excavacions, en treure's la ceràmica de les sitges, la seva humitat feia que es rompés fàcilment, pel qual motiu es deixaven escampats per la muntanya els diversos fragments.

Fins l'any 1931, sobre aquesta estació ibèrica no s'havia fet cap

Pellicer ens parla de la troballa de sis sitges i, tant ell com Salarich i Verdaguier, ens expliquen el material que en sortia, bona part del qual avui és al Museu de Vic. Segons els autors esmentats, s'hi trobaren pedres rodones i oblongues de calcària, ceràmica feta a mà, "una mena de cassola de pedra arenisca", que Pellicer suposa que era per a fondre metalls, però que en realitat no és cap altra cosa que un molí de mà;

estudi que no es limités a repetir el que havien dit Salarich i Pellicer; la primavera de l'any esmentat, l'autor d'aquestes ratlles, juntament amb Marià Ribes, Francesc Prat i Salvador Riera, descobrirem com a poblat ibèric el que fins aleshores era tingut tan sols com a necròpolis.

El mes d'abril del 1935, fou trobada una altra sitja a la banda E. del poblat, molt propera a la Torre, que fou destruïda pels conreus, sense permetre el seu metòdic estudi. D'aquesta nova sitja es recolliren fragments de ceràmica ibèrica feta a torn, de ceràmica feta a mà, de tradició eneolítica, de campaniana, trossets d'ibèrica pintada, quatre pesos de teler de terra cuita, trossos de plom fos, de ferro, fragments d'ossos d'animal, petxines foradades, d'altres sense foradar, palets pintats amb ratlles rogenques i terrossos d'arena barrejada amb carbó i cendra.

Aquestes troballes són pertanyents a sitges d'incineració, en les quals es dipositaven les cendres dels cadàvers en grans gerres col·locades al fons de les sitges, acompanyant-les de molts altres i diversos vasos i objectes d'ofrena. No és gaire corrent el cas present de necròpolis ibèrica situada a l'interior del poblat; per això en algun altre poblat de semblants característiques, com en el de Sant Miquel de Sorba, es cregué que les sitges, en lloc de necròpolis, haurien servit per a dipòsit de grans.

Cronologia i característiques. — Aquest poblat ibèric té les mateixes característiques que els restants de la comarca; les seves restes i materials, permeten datar-lo de finals del segle IV i segle III abans de Jesucrist. La seva situació fa creure que seria un poblat que practicaria l'art de la pesca, ja que no mariner, si haguéssim de creure el que dels íbers contenen els autors clàssics.

BIBLIOGRAFIA. — S'ocupen de la necròpolis d'aquest poblat: *J. Salarich i Verdagué*, "Apuntes para la Historia de Caldas de Estruch"; *J. M. Pellicer*, "Estudios Histórico-Arqueológicos sobre Iluro", pàgs. de la 90 a la 101; "Semanario de Mataró", núm. 37; Revista "El Excursionista", núm. 34, agost 1881; *Josep Brunet*, "Butlletí de l'Associació d'Excursions Catalana", any VIII, núm. 25; *Bosch Gimpera*, "Prehistòria Catalana" (Col·lecció Enciclopèdia Catalana); *Carreras Candà*, "Geografia de Catalunya", vol. I, "Descripció política-històrica-social"; *J. C. Serra Rafols*, "El Poblament Prehistòric de Catalunya"; "Forma Conventus Tarraconensis", Baetulo-Blanda.

Tracten del poblat: *Marià Ribes*, "Diari de Mataró", número extraordinari de 28 de juliol del 1932; *J. M. Pons Guri*, en la Revista "Oreig", any I, núm. 16, fa una recensió de l'anterior article de Marià Ribes.

[2] SITGES DE CAN FASSINA

Aquesta estació ibèrica és a l'horta coneguda vulgarment per Can Fassina, propietat del senyor Puiggròs; es troba situada a l'extrem NE. del terme d'Arenys de Mar, en el camí d'Arenys de Munt a Canet, entre el torrent de la Coma d'en Sala a O. i el de Vall de Maria a l'E., a distància aproximada d'1'5 klm. del litoral. En aquest indret abunden fragments ceràmics típicament ibèrics d'àmfores de totes mi-

des, fetes al torn, de forma ovoide, amb la punta buida, boca plana i nanses properes; de vasos de pasta rogenca i fina de formes variades (fig. 5, núm. 2) i fragments de ceràmica de terra grisa, molt fina i ben cuita, amb formes que semblen influïdes o imitades de les hel·lenístiques. Hi ha, així mateix, troballes de trossos, alguns d'ells bastant complets als efectes de llur reconstrucció, de ceràmica grollera feta a mà, de tradició eneolítica, una part de la qual presenta ornamentació amb incisions fetes amb eina de punta rodona (fig. 5, núm. 1) i amb eina punxant. Hi havem trobat, també, un pes de teler de terra cuita, palets pintats de vermell i petxines taladrades, com en el poblat de la Torre dels Encantats. A la banda més a migjorn d'aquesta estació havem trobat fragments de la ceràmica hel·lenística campaniana de vernís negre, que tant abunda en les restes ibèriques del Maresme (fig. 5, núm. 3). Cal notar en les troballes fetes fins avui, una total absència de la ceràmica ibèrica pintada.

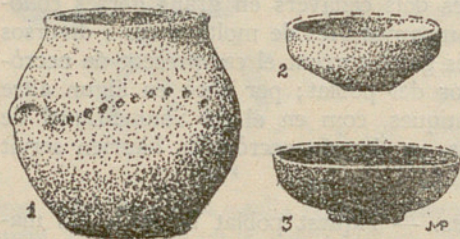


Fig. 5

Les restes ceràmiques s'estenen amb poca intensitat des del promontori veí de l'altre costat de camí i augmenten en intensitat a mesura que hom s'acosta a les bandes E. i S. del terraplè i vinya de l'Horta Puiggròs.

Noteu que ni en el lloc ni en les seves immediacions s'han trobat altres restes que puguin fer creure l'existència de poblat o d'habitacions; les restes ceràmiques procedeixen de sitges destruïdes.

El senyor Salvador Puiggròs, propietari de la finca, em referí que pels volts de l'any 1912, en ocasió de construir-se la galeria i la quadra de sota de l'era de l'horta, calgué fer uns desmunts de terra, i s'hi trobaren algunes sitges contenint ceràmica i en especial gran nombre de pesos de terra cuita.

Cronològicament, cal fixar aquesta estació ibèrica dins de les mateixes dates que la de la Torre dels Encantats.

BIBLIOGRAFIA. — J. M. Pons Guri, "Una nova estació ibèrica al Maresme"; "Diari de Mataró", núm. 2918. El precedent article fou reproduït per "La Veu de Catalunya", el 19 d'abril del 1933.

[3 i 4] RESTES IBERIQUES INDETERMINADES

Són gairebé insignificants: Un fragment d'àmfora ibèrica corresponent a les de forma ovoide, trobada (3) al camí que va d'Arenys de Mar i l'ermita del Remei, a lloc on es surt del "camí fondo" a les

envistes del Santuari. Altres fragments de poca importància a la serralada (4), que separa la riera d'Arenys del rial del Bareu a les proximitats de l'Horta Vilaplana o Horta Nova, i algun altre petit i insignificant fragment a la part superior de l'Horta dels Caputxins en l'esmentada serralada.

ARQUEOLOGIA ROMANA

L'any 219 abans de J. C., Cneus Scipió desembarcà a Empúries amb els exèrcits enviats per Roma contra els cartaginesos i ben aviat es féu amo de la costa del litoral d'Empúries a l'Ebre. Al cap de pocs anys —el 206 a. de J. C.— els romans, amb la presa de Càdiz, donaren fi al domini cartaginès a la Península. Més tard, la gestió de Cató —any 195 a. de J. C.— portà a total sotmissió les tribus ibèriques, ocupà els poblats, enderrocà llurs muralles i obligà els íbers a anar al pla. La nostra comarca Laietana fou de les primeres que es romanitzaren.

La vinguda dels romans senta un notable canvi i millora en la cultura i vida de la nostra terra, com és prou sabut; la vella cultura ibèrica va desapareixent paulatinament, eliminada per la romana, si bé perdura durant un temps. El vell idioma ibèric a poc a poc és substituït pel llatí provincial, que no deixa, però, d'ésser influït en gran manera per aquell. La vida humana canvia radicalment les seves activitats en la comarca, puix que la de poblat és substituïda per una intensa explotació agrícola, que porta els seus productes fins a la mateixa Roma. Cal remarcar la construcció de vies de comunicació, una de les quals passava pel Maresme i de la que hi ha restes a Sant Pol, i als voltants de Mataró.

La cultura romana perdurà, fins i tot, per damunt de la invasió dels pobles bàrbars, si bé no pogué sobreviure a la sarraïna quan ja era ben empobrida.

El tipus de l'explotació agrícola romana era la *Villa*. La *Villa* rústega contenia les habitacions dels colons anomenades *cellae*, l'*ergastula* sala de càstig per als rebels o ganduls, estables, pallers, molí, magatzems d'oli, cup i celler, forn, magatzem de fruits, cuina, pati o corral, etc., moltes villes contenien també en edifici a part —*villa urbana*— la vivenda del seu propietari no exempta de luxes i comoditats. El sistema d'explotació era variable; unes vegades la feia directament el seu propietari per mitjà d'esclaus o assalariats lliures, en altres arrendava les terres i moltes vegades seguia un sistema mixt. Algunes voltes el propietari al front de la *villa* tenia un *villicus* o *procurator*, que curava de la seva administració o dirigia les feines.

de garbí i situat de cara a mar. Aquest promontori té una margenada abrupta al costat de migjorn, d'alçada variable entre els sis i els quatre metres; a la seva part posterior en sentit O. NO. s'estén un camp pla. El promontori avui és dividit en dues propietats: l'una que comprèn

RESTES DE PAVIMENTS D'UNA VIL·LA ROMANA EN LA VALL DE MARIA

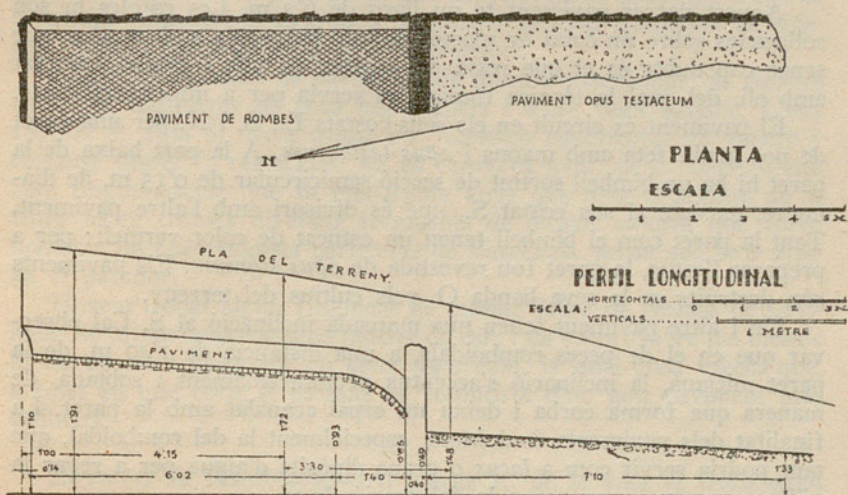


Fig. 7

la seva part superior, pertanyent al senyor Linatti, i l'altra, la inferior, separada per marges i desnivells, que comprèn des dels marges S. i E. del promontori fins a trobar la carretera a S. i el rial de Vall-de-Maria a E., propietat de Joan Fané.

Al promontori i als seus vessants hi ha les restes d'una important villa romana, que cada dia van desapareixent per raó de la destrucció que hi reporten els treballs agrícoles. El seu descobridor i el primer que l'estudià fou Fidel Fita, que la visità dues vegades, l'una l'any 1874 i l'altra el 1897; per les referències de l'eminent epigrafista, es dedueix que un estudi detingut fet aleshores hauria donat resultats remarcables. Fita refereix la troballa de moltes àmfores *algunas en perfecto estado de conservaci6n*, gran nombre de monedes *a flor de tierra*, un mosaic quadricular *de vistoso y elegante diseño* i algunes altres restes ceràmiques. L'any 1897 també la visità Pere Alsius, a les observacions del qual ens haurem de referir més endavant.

Paviments.—En unes excavacions fetes a la part superior de la villa, l'estiu de l'any 1931, per Marià Ribas, Salvador Riera i l'autor d'aquestes ratlles, trobarem dos paviments que, una volta presos els oportuns plans i fotografies, tornarem a enterrar.

Un paviment és construït de *opus testaceum*, i es conserva en una llargada aproximada de 7'5 m., i una amplada de 1'6 m.; al costat d'aquest paviment, i separat d'ell per una paret de mamposteria ordinària de pedra de 0'4 m. de gruix, n'hi ha un altre de construït a base d'enrajolat de peces romboidals de terra cuita, cada una de les quals té 0'16 m. x 0'10 m. de diagonals i un gruix de 0'035 m. (fig. 7).

Aquest darrer paviment té un llarg de 6'2 m. Les rajoles hi són col·locades sobre un coixí de morter de calç barrejada amb cendra, que sense cap dubte és el que resta del morter de calç i cendra barrejat amb oli, del qual la tècnica romana es servia per a impermeabilitzar.

El paviment és circuit en els seus costats E., S. i N. per una paret de poc gruix feta amb maons i *opus testaceum*. A la part baixa de la paret hi ha un bimbell sortint de secció semicircular de 0'15 m. de diàmetre, excepte al seu costat S., que és divisorí amb l'altre paviment. Tant la paret com el bimbell tenen un estucat de color vermell; per a preparar l'estuc, la paret fou revestida de *opus signium*. Els paviments són destruïts en la seva banda O. pels cultius del terreny.

Un i altre paviment tenen una marcada inclinació al S. Cal observar que en el de peces romboidals, a una distància de 1'40 m. de la paret mitjana, la inclinació s'accentua pronunciadament i sobtada, de manera que forma corba i deixa un espai acanalat amb la paret. La finalitat dels paviments és dubtosa, especialment la del romboidal, que tant podria servir com a *lacus* o grans dipòsits d'aigua per a regar la villa, com per a cup per a la fabricació de vi.

El senyor Pere Alsius refereix que el 30 de juliol del 1897, en un marge de menys d'un metre d'alt, trobà un paviment, en el qual s'ofereixen les següents capes: a) Roca granítica del sòl natural; b) Una capa de morter fet amb arena de gra un bon xic gros; c) enrajolat de peces romboèdriques col·locades tocant-se els vèrtexs corresponents a les diagonals llargues; d) formigó o barreja de trossets de rajola amassats amb morter de capa 0'20 m. de gruix; i e) confusa barreja de fragments de *taegula*, rajols de diferents dimensions, àmfores, utensilis, etc., coberts per una capa de runa de calsobras. Podria tractar-se del mateix paviment que excavarem l'any 1931, puix que la descripció de les capes que fa Alsius, concordà, salvades lleugeres diferències, amb les capes que trobarem aleshores. Les diferències que ofereix la seva descripció amb la nostra podrien provenir de no haver-se fixat en la cendra barrejada amb la calç de la base del paviment i el que Alsius considera formigó, podria ésser l'*opus testaceum* d'una de les parets que havien voltat el paviment, abans que les tasques del conreu destruïssin la seva banda occidental. Cal tenir en compte que el mateix Alsius diu que es donà compte del paviment en un trenc d'un marge, «al abandonar le

camp, ja quasi fosch". La identificació que proposem entre un i altre paviment no passa d'ésser probable, puix que l'Alsium no fixa la seva situació, i d'altra banda són molt nombroses en tots els indrets de la villa les troballes de rajoles romboidals soltes.

La villa romana de Vall-de-Maria tingué molts d'altres paviments. Escampades per aquell indret es troben rajoles de distintes formes i tamanys. A més de romboidals de la mida dita anteriormente, n'hi ha altres les diagonals de les quals amiden 0'095 m. x 0'055 m. amb gruix de 0'035 m.; rajoles rectangulars de 0'107 m. x. 0.060 i de gruix 0'039 metres, altres de la mateixa forma de 0'150 m. x 0'070 m. amb un gruix de 0'045 m.; i rajoles quadrades de 0'095 m. de costat per 0'050 m. de gruix. Així mateix es troben fragments de *opus testaceum* de diferents menes, pertanyents a altres paviments.

S'han fet troballes de paviments de mosaic quadrícula, de marbre blanc, en fragments de poca importància i sense valor artístic. L'any 1874 el P. Fita hi havia trobat un "mosaico cuadrícula de vistoso y elegante diseño"; res d'això no es conserva avui, però. No obstant, hem tingut notícia que fa uns trenta anys que dins el recinte de la finca foren trobats diversos fragments de mosaic colorit, que foren donats a un col·leccionista particular de Barcelona, sense que se'n sàpiga el parador.

Havem trobat algun fragment de mosaic sobre de trossos de paviment de rajola aguantat amb morter de calç i de sorra; sobre del mosaic hi ha un altre paviment de *opus testaceum*, la qual cosa revela que, arribat en mal estat el mosaic, es recobriria d'un nou paviment més ordinari.

Elements de construcció.—Al marge E. de la villa es troba gran quantitat de pedres, bona part de les quals són perfectament escairades, trobades en fer-se treballs de remoció de terres per preparar els treballs agrícoles en aquell indret, pedres que procedeixen de les antigues construccions romanes; en aquesta villa es troben maons i fragments de maó de terra cuita de superfície 0'29 x 0'235 m., amb un gruix de 0'086 m.; gran quantitat de fragments de *tægulae* de diferents tamanys, algun dels quals és bastant complet, i un bon nombre de *imbres*, bona part d'ells sencers.

En l'excavació dels paviments feta l'any 1931, es trobaren algunes peces de terra cuita per a la construcció de columnes, responent a dos tipus; l'un a base de mitja circumferència, les dimensions de la qual són 0'405 m. de diàmetre, amb un gruix de 0'055 m. i l'altre d'un quart de circumferència, amb un radi de 0'16 m., i de 0'053 m. de gruix.

Havem notat pels fragments d'estucats que ens han pervingut, que n'hi havia de tres menes. Un estuc sobre revestiment de morter de calç i cendra, fet amb argila, d'un gruix variable de 0'001 m. i 0'0015 m.; l'estuc d'argila, sembla que seria cuit amb una planxa al foc, després de posar el fang a la paret. Un altre estucat és pintat de vermell sobre

paret preparada amb *opus testaceum* i un altre sobre el preparat de *opus signinum*.

Explotació de la Villa.—Diverses troballes revelen l'explotació de la villa o, si més no, una comoditat pel cultiu o la vida dels seus habitants.

Al marge E. del promontori, s'han trobat tubs de plom, de diàmetre 0'085 m., fet amb planxa de plom soldada. Al marge S. s'han trobat fragments d'una mena de camí de *opus testaceum*, procedent de la part superior del promontori, d'una amplada de 1'40 m., que en un dels seus costats té construït amb el mateix material un rec semicircular de 0'30 m. de diàmetre. Aquestes troballes expliquen l'existència de conduccions d'aigües i instal·lacions per al regatge i cultiu de la finca.

El paviment de rombès que probablement servia per a cup. on es faria l'espès most laietà esmentat per Marcial en els seus epigrames (Llibre I. ep. XXVII i Llibre VII. ep. LII). l'abundància del qual recorda Plini: "*Hispaniarum Laietana, uina copia notabilantur*" (XIV cap. VI), és un altre indicatiu de l'explotació agrícola, així com també la troballa d'àmfores a la mar, davant i a les proximitats de la villa (en redactar aquestes notes, posseïa una d'aquestes àmfores X. Serra de Canet de Mar, i una altra Emili Gatells, d'Arenys de Mar), caigudes, probablement, en carregar i descarregar els vaixells, la qual cosa fa pensar en la vida de relació comercial amb la remesa per la via marítima dels productes de la nostra terra.

Al marge SE. de la part alta del promontori, hi ha la resta d'un forn romà de terra cuita que hauria servit per a les necessitats de la villa. Fita sospita que aquest forn era per a la fabricació de ceràmica.

Les distintes menes de paviments i l'existència d'algun d'ells, que revela un relatiu luxe, fa sospitar que, a més de purament agrícola, la villa serviria per a residència o recreu del seu propietari; la seva situació és magnífica, tant als efectes agrícoles com d'exportació i d'esbarjo. Reforça el nostre criteri la troballa de restes d'objectes relativament luxosos, de què parlarem més endavant. D'altra banda, no és ociós de recordar l'esment que fa Marcial de la costa laietana com a lloc d'hivernig ("*at cum december canus, et bruma impotens aquilone rauco mugiet; aprica repetes Tarraconis littora, tuamque Laietaniam...*" Lib. I. ep. 50).

Al peu del marge S. del promontori, separant les propietats dels senyors Linnatti i Fané, hi ha un vell camí inutilitzat, que és la resta d'un camí romà que passava per aquell indret.

Ceràmica.—Les troballes de ceràmica en aquesta villa romana són nombroses; fragments de terrissa senzilla i feta al torn, de *dolium*, àmfores de distintes formes i tamanys, vasos, plats, gerres, etc.; són de notar fragments de vasos de formes variades en terra vermella, gris i

negra. En conjunt no cal fer cap esment especial d'aquesta ceràmica, que respon a les formes tradicionals, i dins d'elles a una completa varietat.

Es de notar, entre altres fragments ceràmics, la troballa de dos peus d'àmfora, l'un amb una A marcada amb una eina punxeguda, el qual pertany a la col·lecció del senyor Fané, i l'altra, trobat per Alsius, amb l'anagrama del nom "Anni" (fig. 8). La primera marca res no té de particular; tan sols la identitat de lloc i d'inicial podria fer sospitar una comunitat d'origen amb la segona. A Alsius la paraula "Anni" el fa pensar amb estampilles emporitanes de ceràmica, d'igual nom; però per bé que a Empúries es trobin marques de ceràmica amb tal inscripció, el seu origen no és emporità, sinó, com té estudiat brillantment Manuel

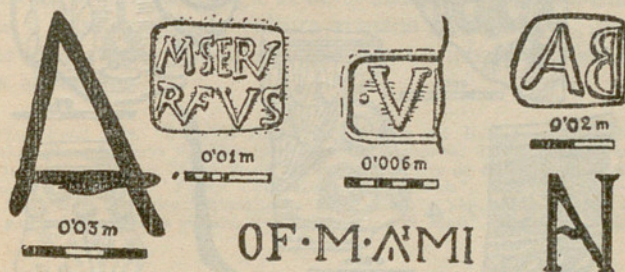


Fig. 8

Cazurro (Anuari de l'Institut d'Estudis Catalans, any III), són de fabricació i procedència aretina; altrament, ceràmica trobada a Tarragona també és fabricada en l'oficina "Anni" (Hubner. "Inscripcions Hispaniae Latinae", 970, núms. 21, 22, 23, 23, 25 i 26), i, per tant, d'igual procedència, com ho confirma també Déchelette (Les Vases ceràmiques de la Gaule romane, pàg. 13). Altre peu d'àmfora, en poder de l'arquitecte senyor Josep Danés i Torras, porta l'estampila BA». (Figura, 8).

No és tan abundosa la troballa de ceràmica fina, sigillata, vernissada de vermell; s'han trobat pocs fragments, però alguns d'ells bastant notables i variats, vasos en forma de bol, *poculus*, *catyllus*, etc., amb dibuixos de relleu en bona part. Els escassos fragments trobats fins avui de ceràmica *sigillata*, són a la col·lecció de Joan Fané, d'Arenys de Mar (figura 9, n.º 5), i altres les posseeix l'autor d'aquestes ratlles (fig. 9, números 1, 2, 3, 4 i 6). En la del primer, cal remarcar un fons de vas amb el *sigillum* "M (arcus) SERV (ius) RVFVS", en la meua un fragment de fons de vas segellat amb "V..." (fig. 8). Els motius ornamentals recorden els de les terrisseries de la Gàlia (vegeu Déchelette "Les Vases Ceramiques de la Gaule romane", i Fred-Hermet "La Graufesenque"), i la sigillata aretina; el del número 5 de la figura 9, és molt similar en forma i ornamentació a altre de *sigillum* de P. Cornelius, de factura aretina, guardat al Museu Arqueològic de Florència.

Fita, l'any 1874, trobà una *lucerna* amb estampilla (fig. 8), que relacionà amb d'altres trobades a Tarragona, citades per Hübner (obra citada 4970, 13 a-) del taller de terrisseria o oficina de Marc Emili.

Al marge E. de la villa s'han trobat diferents trossos de *lucerna*; un d'ells és una nansa de forma de fulla lanceolada, feta amb terra cuita de color clar, ornamentada amb relleus i incisions i pintada de color

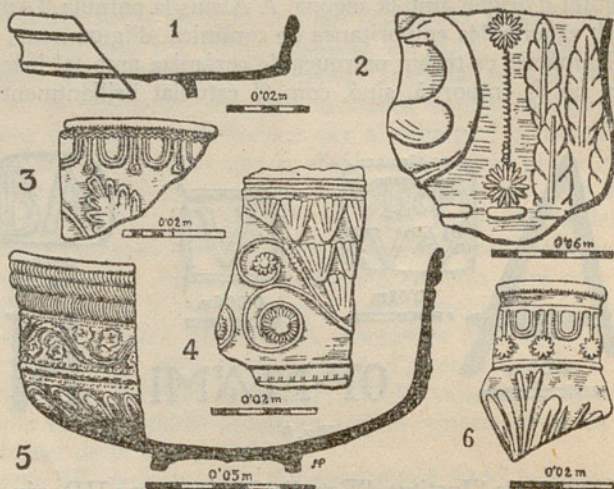


Fig. 9

sèpia; un altre fragment pertany a una *lucerna* de terra grisa, amb relleus i ornamentació lateral de punts, pintada de vermell. Al mateix indret es trobà un tros de platet, molt petit, de terra clara, ornat amb relleus d'ovals i pintat de color sèpia.

Altres objectes.—També a la banda E. de la villa s'han trobat alguns *pondus* (pesos) de terra cuita, de forma trapezoidal, altres de rectangulars i altres de forma cilíndrica i cònica truncada, de diferents dimensions.

En les excavacions fetes l'any 1931, sortiren tres claus i una civella de ferro, molt oxidats. En altres recerques es trobà el peu d'un unguentari d'alabastre i una forca de ferro, l'autenticitat de la qual cal admetre amb algunes reserves.

Monedes.—S'han trobat en aquest indret diverses monedes, tant d'ibèriques com de romanes.

Entre les primeres, una d'Osca, que és la que es pot apreciar millor; les altres, que sense cap dubte també són ibèriques, són molt gastades i impossibles de classificar; una d'elles probablement és lleidatana.

Entre les monedes romanes, el P. Fita refereix haver-ne trobat una de Tiberi; el senyor Fané en recollí una de Drus, datable de l'any 22 al 23 de la nostra era; a la col·lecció Clariana, de Mataró, n'hi ha una de Claudi, i el senyor Farré en posseeix una altra de Teodosi. Tenim notícia que molts anys enrera, a la Biblioteca de l'Ateneu Arenyenc, es guardaven algunes monedes romanes, també procedents de la villa de Vall-de-Maria.

Cronologia.—Es difícil de fixar la cronologia d'aquesta villa; amb tota seguretat ja existia al segle II de la nostra era i probablement perdurà fins a l'extinció de la cultura romana a Catalunya; no obstant alguna de les restes ceràmiques podria fonamentar la suposició d'haver existit ja al segle I.

BIBLIOGRAFIA.—*Fidel Fita*, "Estudios Históricos" (extret del Butlletí de l'Acadèmia de la Història), 1885.—"Arenys de Mar, provincia de Barcelona. Datos inéditos anteriores al siglo XIII".—*Pere Alsius*, "La Vall de Maria". Semanario de Bañolas, 24 octubre 1897.—*J. de C. Serra Ràfols*, "Forma Conventus Tarraconensis". Boetulo-Blanda.—*Pellicer i Pagès*, "Estudios Histórico-Arqueológicos sobre lluro", pág. 248.—*J. M. Pons Guri*, "Notes per a la topografia romana del Maresme", "El Matí", II, 28 de juliol del 1933.

[2] MIL·LIARI

Aquest miliari avui és desaparegut; han estat inútils quantes rēcerques feren per trobar-lo el P. Fita, el Dr. Jaume Català i Salariach i Verdaguer, així com també les que ha practicat l'autor d'aquestes ratlles. La notícia de la seva existència ens ha pervingut per una acta notarial aixecada per Gabriel Morera, notari de Mataró, el dia 11 de novembre del 1599; aleshores va cridar l'atenció, segons sembla, perquè se'l suposava una antiga pedra termenera de Caldes d'Estrac. L'acta notarial ens situa el miliari en una vinya propietat d'En Lleu, sastre d'Arenys, que enfrontava "en lo camí, ço és en la serra, per lo qual se va de la parròquia de Caldes a casa d'en Gibert de Torrentbò"; la casa d'en Gibert de Torrentbò és avui la torre del senyor Goula i el santuari de Nostra Dona del Remei.

L'acta notarial ens descriu el miliari, que aleshores ja es trobà caigut a terra, de la següent manera: "és una pedra molt gran e grossa obrada ab un peu quadrat y de allí en amunt rodona, de llargària de onse palms poch mes o manco y de gruixa o amplària de nou palms poch mes o manco y en lo cap alt algun poch scantellada".

El notari va provar de transcriure la inscripció del miliari, però la transcripció, salvades escasses paraules, és totalment defectuosa, tant per la manca de coneixements epigràfics del transcriptor com "per la anti-

quitat de dita pedra o terme, com encara per causa de la gran claretat dóna ara en ella lo Sol, per ser ara de present quasi onse horas i mitja ans de mitx dia, poch més o manco”.

Bo i fent constar el notari, pels motius esmentats que “y a moltes altres lletres ultra les demunt trelladades”, dóna compte de les següents que, per la nostra part havem comprovat amb l'acta original que en la matriu del manual d'aquell any, es guarda a l'Arxiu de Protocols de Mataró, als folis del 678 al 680:

V·E· AL· AVR· ARAXC· AXIR· L·
P·VM· P· COSV G· PROCOS· VIAM·

Fidel Fita creu que, probablement, aquest miliari és del temps de Caracalla, any 217. Hübner, per la seva banda, després de transcriure el text, es limita a dir: *Fita putat Caracallae esse, probabiliter; restitui vero nequit.*

L'existència del miliari porta aparellat el pas d'una de les vies romanes secundàries per aquest indret.

BIBLIOGRAFIA.—*Joaquim Salarich i Verdager*, “La Veu del Montserrat”, any IV, n.º 45, pág. 363.—“Apuntes para la Historia de Caldes de Estrach”, apèndix A.—*Fidel Fita*, “Estudios Históricos”, vol. III, págs. 97 i s.—*Joscp M. Pons-Guri*, “Notes per a la Topografia romana del Maresme, I, “El Mati”, 23 de juliol del 1933.—*E. Hübner*, “Inscriptiones Hispaniae latinae”, vol. II, 6241.

[3] ENTERRAMENTS

Pasqual Madoz (“Diccionario Geográfico”, vol. II, pág. 526, Madrid, 7845), diu que al carrer de Munt, d'Arenys de Mar, sense precisar, però, l'indret, es trobaren dos sepulcres; l'un format per parets obrades, amb volta d'argamassa, de cinc pams d'alçària, que contenia una caixa de plom amb un esquelet a dins, i l'altre, en el qual, segons sembla, no es trobà res, “*construido por varias piedras o ladrillos de forma particular, sin hallarse unido con ninguna clase de argamasa*”.

Fidel Fita qualifica aquests sepulcres com a romans (“Estudios Históricos”, cit. pág. 96); en efecte, el primer recorda enterraments romans de semblants característiques, com el que es trobà a Can Llauder, de Mataró i el segon, els sepulcres romans de *tægulae*. Respecte a la probable situació que tindrien els sepulcres al carrer esmentat, al meu entendre cal buscar-la en la seva part superior, si no ja en plena pujada que va al Tossal o en aquest, puix que la part més inferior seria aleshores en ple llit de la Riera d'Arenys.

[4] TURO DELS ENCANTATS

Dins de la zona del poblat d'ibèric que tenim estudiat, principalment en la seva partida sobirana, s'han trobat diversos fragments de ceràmica romana, com àmfors, *tegulae*, *dolii*, etc. Al Museu de Vic hi ha un gollet d'ampolla de vidre clar, romana, procedent d'aquest indret. Jo, a més de ceràmica de la que tinc indicada, hi he trobat entre altres restes romanes una pipa de terra cuita (fig. 10), un fons d'àmfora ibero-romà, buit, de forma ondulada i de terrissa clara, el fons d'un vas de vidre clar de forma ovoidal, i una moneda de coure amb un bany d'argent, de les familiars, de temps de la República, la qual en l'anvers presenta la testa d'una matrona i en el revers la Victòria conduint una biga amb la inscripció "FABI(a)".

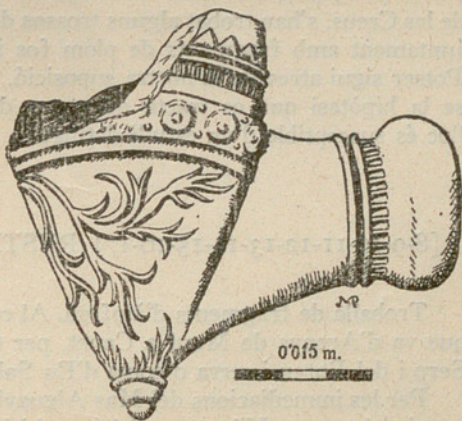


Fig. 10

Aquestes restes romanes tant poden indicar una convivència o continuació de la vida del poblat ibèric quan la dominació romana, com una ocupació del poblat pels romans. Cal notar la troballa d'una àmfora romana a la mar davant d'aquest indret.

[5] CAN CATÀ DE DALT

(Terme d'Arenys de Munt). — A les proximitats de la Masia coneguda amb el nom de Can Catà de Dalt, hi ha restes romanes; probablement es tracta d'una villa. Són nombrosos els fragments d'àmfora, *tegulae*, *dolii*, de petits vasos, i algun trosset de *sigillata*.

[6] HORTA NOVA

En aquesta horta, propietat del senyor Vilaplana, els conreus són motiu que sovint es trobin gran quantitat de fragments ceràmics com *tegulae*, àmfors de totes mides, vasos, etc.; les característiques de les diferents troballes fan creure en una villa.

[7] RIAL LLARG

A la vinya del senyor Salicrú, situada en un promontori o turó que hi ha a la confluència del Rial llarg, entre el torrent que procedeix de la serra del camí de Caldes a Arenys de Munt i turó del Remei, a un km. aproximadament de la carretera de Madrid a França per la Jonquera, i el camí d'Arenys de Mar a Caldes que ve del fons de les Creus, s'han trobat alguns trossos de *tegulae* i de ceràmica romana, juntament amb fragments de plom fos i treballat en forma de reixat. Potser sigui atrevida la nostra suposició, però creiem que podria donar-se la hipòtesi que es tracta de restes de sepultures romanes. Aquest lloc és susceptible d'un estudi detingut.

[8-9-10-11-12-13-14-15-16-17] RESTES INDETERMINADES

Troballa de fragments d'àmfora. Al camí conegut per "El Mormo", que va d'Arenys de Munt a Canet, per Can Sala, entre els rials de la Serp i del Bareu i serra o coma d'En Sala (Terme d'Arenys de Munt).

Per les immediacions del Mas Aiguaviva (terme d'Arenys de Munt), propi del senyor Vilanova, si bé no hi he fet un examen detingut, he trobat altres fragments de terrissa romana de poca importància.

Al camí i rial de Can Arnau, que va de la riera d'Arenys al rial del Bareu, he trobat un important i característic fragment de *dolium* romà (terme d'Arenys de Mar).

A l'Horta coneguda per Can Cametes, propietat de la senyora Laporta (terme d'Arenys de Munt) al rial de Can Pica, alguns petits fragments d'àmfores i *tegulae* romanes.

Salarich i Verdaguer (obra cit.) dóna compte de la troballa de ceràmica romana al turó de Sant Pere-Abanto, prop del terme de Caldes d'Estrac i del Turó dels Encantats; les recerques fetes per Marià Ribas i per mi en aquell indret no han donat resultat.

A la vinya que conreua Joaquim Barris, a la conca del rial de Can Pica, llindant a llevant amb el camí que va d'aquest rial amb el de la Clavella (terme d'Arenys de Mar), he trobat un petit fragment de vas romà de sigillata, amb ornamentació senzilla, probablement d'origen aretí.

Al rial de la Clavella (terme d'Arenys de Mar), als garrofers pertanyents al senyor Domènech Massuet, anys enrera es trobà una moneda romana.

Cal notar l'existència d'altres restes romanes indeterminades, sense cap dubte arrossegades per les aigües: un peu d'àmfora al rial de la

Clavella, a uns 100 m. fora del casc de població entre els camps d'Esports del F. C. Popular i U. E. Arenys (terme d'Arenys de Mar); altres fragments d'àmfora als rials de Can Pica i de Can Catà, que podrien provenir de les restes de Can Catà de Dalt i, finalment, d'altres en un marge de la riera d'Arenys, a pocs metres de la confluència d'aquesta amb el Torrent d'En Puig (terme d'Arenys de Munt). Aquestes restes no tenen altre valor que el d'indicar l'existència d'altres, algunes d'elles avui desconegudes, a les respectives conques de rial o riera.

Faint, illegible text, possibly bleed-through from the reverse side of the page.

RF. 5. 10