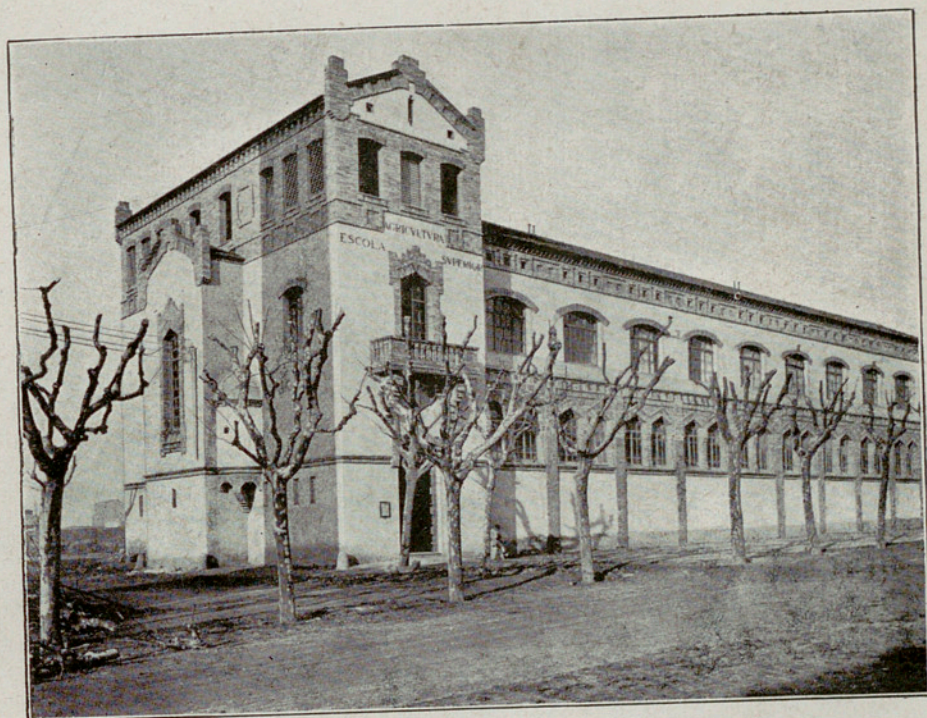




URGELL, 187

Curset de Ramaderia i Industries
derivades per a Masovers
Arrendataris i Petits Propietaris



MCMXV



URGELL, 187

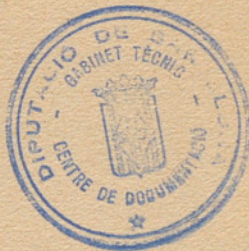
CURSOS BREUS ESPECIALITZATS CREATS PER
ACORD DE L'EXCMA. DIPUTACIÓ PROVINCIAL
DE BARCELONA DE 19 DE GENER DE 1915

Curset de Ramaderia i Industries
derivades per a Masovers
Arrendataris i Petits Propietaris



R. 6.161

MCMXV



FREIXA, IMPRESSOR, CADENA, 9.--BARCELONA

OBJECTE I PLAN D'AQUESTA ENSENYANÇA

La pràctica de l'agricultura agermanada amb la teoria científica, tot mirant l'aspecte econòmic de la producció, és cosa universalment admesa. Ningú gosaria combatre aquesta afirmació i cada dia surten probes més paleses de com sura i va en avant l'estudi científic de l'agricultura. Produir bo i produir barato, conservar mercats i obrir-ne de nous, mellar cada dia sos productes i procurar fer-ne de nous adoptant-los a cada moment a les necessitats econòmiques. Vet-aquí a lo que deu aspirar l'agricultor modern.

Les entitats capdals de l'ensenyança agrícola, les Escoles Tècniques Professionals, semblen llevar feconda per el pervindre; formen la gent que demà portarà la direcció del moviment agrícola català cap a nous horitzons que ara tot just s'oviren. Però resta més a fer i més encara en un país com el nostre, aon una gran divisió de la propietat, amb contractes de treball admirables que a èsser coneguts lluny d'aquí per tot serien copiats, fa precis estendre aquestes ensenyances fins al masover i al arrendatari, fins al petit propietari que personalment treballa ses terres o cuida de son bestiar.

¿I com portar a n'aquesta gent sempre agafada al camp i a la masía aquesta ensenyança? ¿Com fer-los veurer a tots la gran influencia econòmica que tindrà demà una acertada direcció teòrica-pràctica de les comarques?

Els Cursos Breus Especialitzats, donats an aquells llocs caps de partit o de comarca que tenen clara una principal

producció, resoldran fàcilment aquest problema. Cursets de vins i vinyes allà aon imperi aquesta planta; cursets de Ramadería i de les Industries Derivades, allà aon per ses condicions puguin adaptar-se tals explotacions; més avant cursets d'arbres fruiters, de conreus forçats i de boscos, el conreu de la flora nostra inmensament rica en olors per extreuren sos perfums; les plantes aromàtiques i les dites plantes industrials; a tot l'ample camp que l'agricultura catalana ofereix pot extendres aquesta ensenyança. La piscicultura, les lleteríes, el conreu forçat de plantes primàrenques, la formació de grans entitats per a l'exportació directa dels productes de la terra, tot anirà incloent-se dins nostres Cursos.

¿I còm es farà tal miracle? Mireu com s'ha fet per tot. A Nort Amèrica i a l'Argentina aquestes ensenyances ambulants conten fins amb trens especials que permeten anular les immenses distancies d'aquells països poc poblats. A Italia fa molts anys hi destinen grosses quantitats; ja l'any 1909 gastà 1.417,865 lires. Aquí, a l'Estació Enològica de Vilafranca del Penadés, son il·lustrat Director, l'Enginyer D. Cristòfol Mestre, instituí en 1913 els primers cursets sobre Viticultura i Enologia, i cada any ha passat de 50 el nombre d'alumnes. Nostra Escola acaba de fer els deu primers cursos sobre Vins i sobre Ramadería a San Sadurní, Igualada, Blanes, Rubí, Manresa, Tarrassa, Martorell, Olot, Moyà i Piera, reunint un conjunt de 1,234 alumnes en el curt espai de set mesos, alumnes escampats per totes les encontrades de la nostra terra; molts d'aquests que venien de 4, 7, 12 i hasta 18 kilòmetres de distancia. ¿Còm devant de tals proves pot un desconfiar de l'èxit ni del país que tal afany de progrés i de cultura demostra? Som certs que per tot passarà igual. ¿Sabeu per què?

Perque els que assisteixen als cursos no van pas a ini-

ciar-se; van a veurer i a practicar coses que fan cada dia o tenen vist fer; van a donar-se compte del per què de moltes altres que fins aleshores no entenien; sentiràn veus autoritzades, gent de pagesia com ells, que com ells pateix els mateixos mals i que per son ofici, o per s'experiencia, o per son saber, podran donar-los mitjos per a passar de màquines que treballen a persones que saben per què treballen i per a fer-se aptes per mellorar son treball continuament.

La part pràctica dels Cursets, els treballs que durant els mateixos s'executen, les preguntes que'ls assistents vulguin fer (com més sien millor), tot ajuda a la major comprensió. Un gran nombre de Projeccions porta ràpidament a la vista i al cervell coses que trigarien molt temps a saber-se. Alguna visita feta en colectivitat an alguna Entitat o Propietat que meresca ésser coneguda, enforteix llassos d'amistat, fa néixer contactes sempre profitosos per aquells que convé treballin, però sense oblidar mai que deuen ésser persones i com tals deuen pensar. Donà als convensuts nou llum i als incrèduls motiu de duptes i molts cops redenció.

BASES

1.^{er} Cada curset durarà de deu a quinze dies que seràn consecutius, essent les hores de treball distintes en cada cas, però ajustant-se sempre al següent plan:

Una hora de conferencia teòrica acompanyada de projeccions.

Mitja hora de conversa sobre els punts tractats en la lliçó.

Una hora i mitja de treballs pràctics.

Es tindrà en compte, per a determinar les hores de classe, que sien les més apropiades per a les persones que deuen assistir a les mateixes. Ordinàriament seràn de cinc a vuit de la tarda o de nou a dotze del matí, salvo combinacions de trens que puguin fer millors altres hores.

2.^{on} Per donar-se un curset serà precís un cert nombre d'alumnes que no podrà ésser menys de vinticinc, i estar d'acord amb alguna entitat agrícola de la població o amb alguna persona de regonegut prestigi agrícola que garanteixi l'èxit del mateix.

3.^{er} Els alumnes deuràn trobar-se en el local senyalat a l'hora exacta fixada en les convocatories.

4.^{rt} Per a les conferències teòriques el nombre de places és il·limitat, no així per a la part pràctica, que podrà limitar-se a judici del Director quan excedeixin de cinquanta els sol·licitants.

5.^{nt} La matrícula serà gratuïta, però porta el compro-

més d'assistir a totes les lliçons. A cada sol·licitant es donarà un nombre d'ordre, que deurà ensenyar per a entrar a les pràctiques i que deu portar un segell d'una pesseta de la Diputació Provincial. Els assistents que vulguin personalment fer les pràctiques en hores extra-ordinaries, deuràn abonar cinc pessetes per ajudar als gastos de les mateixes.

6.ª Essent especialitzada aquesta ensenyança per a parcers i petits propietaris, sols deuràn matricular-se aquells que cuidin personalment de ses terres. Els senyors propietaris que vulguin assistir-hi no faràn més que honrar a l'Escola; però deuen tindre en compte el caràcter de vulgarització que han de tindre aqueixos estudis.

7.ª Tota persona que hagi assistit a tot el curset, havent seguit amb aprofitament les ensenyances a judici del Director, podrà demanar un certificat que s'expedirà gratuïtament.

PROGRAMA

de les matèries que es tractaran en els Curssets de Ramaderia i Indústries derivades

LLIÇÓ 1.^a

Estadística i Economia

Importància de la Ramaderia

La Ramaderia mundial. Països de Ramaderia extensiva i països de Ramaderia intensiva. Països importadors i països exportadors.

La Ramaderia catalana. Estadística i valoració. Evolució de la Ramaderia. Estat actual. Comparació de la Ramaderia amb les demés riqueses agrícoles i industrials de Catalunya.

El consum i la producció catalana. Importacions i exportacions. Les indústries derivades dels animals.

Plantejament del problema zootècnic. La Ramaderia en la masia. La Ramaderia com indústria independent de l'Agricultura.

De les aptituds personals del ramader.

Gràfiques i Projeccions

LLIÇÓ 2.^a

Anatomia i Fisiologia del bestiar

Els animals son com unes màquines. Estudi de les parts de que es componen.

Funcionament de la màquina animal. Aparell digestiu i digestió dels animals. Aparell circulatori i circulació de la sang. Aparell respiratori i la respiració. Aparell urinari i fenòmens d'excreció. Aparell genital i generació. Aparells dels sentits, sistema nerviós i son funcionament. Aparell de la locomoció (ossos, articulacions, tendons i músculs) i estudi de les marxes. La pell, els pels i els pelatges.

Projeccions

Pràctiques sobre animals

LLIÇÓ 3.^a

Estudi dels orguens i funcions de les plantes

Parts de que consten les plantes. Arrels, estudi extern i intern. Funcions que desempenyen.

Troncs. Com estan formats i treballs que realitzen.

Fulles; sa organització, fenòmens que an elles tenen lloc. Respiració, evaporació d'aigua i descomposició del gas carbònic.

Flor i fruit. Selecció de llevors; germinació; fecundació i maduració.

Estudi físic-químic-biològic de les terres

Influencia que el conreu de les terres exerceix sobre les plantes: 1.^{er} Airejant les terres. 2.^{on} Ajudant la nitrificació.

- 3.^{er} Recullint i amagatzemant les aigües de pluja. 4.^{rt} Tren-
cant la crosta de la terra i dificultant l'evaporació del aigua.
5.^{nt} Per destruir les herbes dolentes.

Relació que hi ha entre aigua evaporada i matèria seca
formada en les plantes.

Els sers vius infinitament petits de la terra.

Projeccions

Pràctiques sobre anàlisis de les terres

LLIÇÓ 4.^a

Estudi de les plantes baix l'aspecte fitotècnic

Alternatives: Còm ha d'ésser una bona alternativa. Im-
portància econòmica d'una bona rotació de cullites.

Estudi de les principals plantes cultivades en la comarca.
Ordre en que apareix son conreu. Defectes i ventatges que
presenten les principals alternatives emprades.

Modificacions que deurien fer-se en la rotació de cullites
més emprada en la comarca.

Estudi de les modificacions que tenen per base una major
extensió de les plantes forratgeres.

Estudi de les principals plantes conreuades o que deurien
conreuar-se en la comarca.

1.^{er} Baix el punt de vista de les treballades.

2.^{on} Baix el punt de vista de la maquinària.

Estudis comparatius sobre preu de cost de treballs a mà
i treballs a màquina.

3.^{er} Baix el punt de vista econòmic.

Estudi especial de les plantes forratgeres.

Pràctiques sobre alternatives
i conversa dels punts tractats en la lliçó

LLIÇÓ 5.^a

Adobs

Necessitat de tornar a la terra els elements fertilitzants extrets per les cullites. Estudi d'eixos elements fertilitzants.

Què s'entén per esmena i per adob.

Llei de restitució. Llei del mínimum.

Adobs orgànics. Composició del fem. Acció física-química del fem. Cuidados que demana la seva confecció i conservació racional.

Principals esmenes. Formiguers. Quant deuen recomenar-se.

Adobs en vert.

Adobs minerals. Nitrogenats, fosfatats i potàssics.

Guanos. Varietat en la seva composició. Precaucions que deuen tindre's en compte al comprar aquests adobs. Lleislació vigent sobre adobs.

Influència dels adobs sobre la qualitat i quantitat de les cullites. Còm actua sobre la planta cada element fertilitzant.

Adobs més convenients a les plantes que es cultiven o deurien cultivar-se a la comarca. Còm se determina l'adob més convenient.

Projeccions

Pràctiques sobre regoneixement d'adobs

LLIÇÓ 6.^a

Estudi de les plantes baix l'aspecte fitotècnic

Cullites. Segues: a mà i a màquina. Preu de cost en un i altre cas. Ventatges i inconvenients de cada sistema.

Arranc de tubércols i arrels. Diferents procediments.

Cullita de forratges.

Preparació i conservació de les cullites de les principals plantes conreuades en la comarca. *Magatzematge*. Sitjas. Dipòsits.

Malalties de les plantes. Medis preventius de certes malalties. Còm deu combatre's una enfermetat. Malalties produïdes per paràsits animals. Malalties produïdes per paràsits criptogàmics. Accidents produïts per el clima i el terrer.

Procediments per a combatre les principals malalties de les plantes de la comarca.

Malalties produïdes an els productes. Malalties i accidents dels grans, tubércols i forratges.

Projeccions

**Pràctiques sobre les principals malalties
i sobre sistemes per a curarles**

L·LIÇÓ 7.^a

Alimentació del bestiar

Aliments. Composició química dels aliments. Poder que desempenya en l'alimentació cada una de les parts de que està compost un aliment.

Digestibilitat dels aliments. Valor nutritiu dels aliments. Condiments. Begudes.

Racció. Els mètodes de racionament.

Efectes de l'alimentació. Animals tardans. Animals avançats o precoces.

Importancia econòmica de l'alimentació.

Pràctiques sobre racionament de bestiar

LLIÇÓ 8.^a

La cria i la producció de la carn

Fecundació i esterilitat.

De les famelles prenyades. Higiene i règimen alimentici. Cuidados durant la gestació i part.

Els nadons. Atencions que se'ls ha de tenir. Alletament natural i alletament artificial. Deslletament.

Engreixament. La creixença i la formació de greix. Higiene i alimentació dels animals joves. Engreixament d'animals adultes. Racions convenients. Còm se coneix que un animal és prou gras i límit del engreixament.

Projeccions

Pràctiques sobre caràcters especials dels animals

Determinació de Densitats,

Grasses, Cremes, Mantegues de la llet

LLIÇÓ 9.^a

La producció de llet

Les importacions de vaques lleteres. Possibilitat de produir a Catalunya les vaques de llet que siguin necessàries.

La raça. Raça convenient a la comarca.

Senyals empírics que solen presentar les bones vaques lleteres. Elecció o tría de la vaca.

Higiene de la vaca i de la vaquería.

Alimentació.

Projeccions

Pràctiques sobre Sanitat i Adulteracions de la llet

Pràctiques de fabricació de mantegues

LLIÇÓ 10.^a

Estudi de la Ramaderia de la comarca

Bestiar de peu rodó. L'especie cavallar. El cavall artiller o agrícola.

L'especie asinal. Les burres i els eugarans.

Els muls i mules.

Bestiar de peu forçat. Els bòvids de funcions mixtes; llet i treball; treball i carn.

Els bòvids o bestiar de llana.

Els porcs. Remarques sobre les races i sobre l'alimentació.

Projeccions

Pràctiques de fabricació de formatges

LLIÇÓ 11.^a

Principals malalties del bestiar

¿Què és una malaltia? Idea de contagi i infecció. Les defenses orgàniques. Importancia de l'higiene.

Tuberculosi del bestiar boví. Descripció de la malaltia i medis de combatre-la.

Borm (?) o Estreptococia equina. Origen i desenrotllo de la malaltia. Remeis.

Mal roig del porc. Aparició de la malaltia, curs i acabament. Remeis.

Altres malalties del bestiar.

Projeccions

Pràctiques al microscop de regoneixement d'algunes malalties del bestiar

Pràctiques sobre fabricació de formatges

LLIÇÓ 12.^a

Associacions agrícoles

Què és i com es constitueix una associació agrícola.

Conveniència de la seva implantació. Ventatjes que amb elles poden obtenir-se.

Classes d'associacions agrícoles.

Associacions per a la defensa dels interessos generals de la classe ramadera.

Associacions per a la compra de les primeres matèries (adobs, productes anticriptogàmics, aliments, etc.)

Associacions per al segur i crèdit agrícola (per a fer préstams, contra la mortalitat del bestiar, etc.)

Associacions per a obtenir i vendre bestiar o productes derivats del mateix (adquisició de reproductors, lleteríes, mantegueríes i formatgeríes cooperatives, etc.)

Associacions per a l'aprofitament de restos dels animals o de sos productes derivats. Mutualitat per al rebutj d'animals al Escorxador.

Exemples de les associacions més notables que existeixen a Espanya i al Estranger.

Pràctiques de mellores en la Ramadería. Llibres genealògics. Concursos.

A més dels **Cursos Breus Especialitzats** que detalla el present follet, l'ESCOLA SUPERIOR D'AGRICULTURA dóna els títols i ensenyança de

Tècnic agrícola (dos anys).

Enginyer agrícola (cinc anys).

Professor en Agricultura (sis anys).

Els cursos comencen el 15 d'Octubre.

CARRER D'URGELL, 187 : BARCELONA

DEMANI'S EL FOLLET D'INFORMACIÓ QUE S'ENVIA GRATIS

PATRONAT I DIRECCIÓ

L'actual Patronat de l'ESCOLA SUPERIOR D'AGRICULTURA el formen els senyors següents:

EXCM. SR. D. ENRIC PRAT DE LA RIBA, President.

D. FRANCESCH ALEGRE, Vocal Diputat, Propietari Agricultor.

D. ANTON JANSANA, Vocal Diputat, Secretari, Propietari Agricultor.

D. SEBASTIÀ MARTÍ-CODOLÀ, Vocal Diputat, Tresorer, Propietari Agricultor.

D. MANEL FOLGUERA I DURAN, Vocal tècnic.

EXCM. SR. D. IGNASI GIRONA, Vocal tècnic, Propietari Agricultor.

D. MANEL MARQUÉS, Vocal tècnic, Propietari Agricultor.

EXCM. SR. D. MANEL RAVENTÓS, Vocal tècnic, Propietari Agricultor.

D. JOSEP ZULUETA, Vocal tècnic, Propietari Agricultor.

D. BONAVENTURA CONILL, Vocal patró de l'Escola Industrial.

Director: D. JOSEP M.^a VALLS, Enginyer agrònom, Propietari Agricultor.

RF-5-18