

COMISSIÓ DE REPOBLACIÓ  
FORESTAL DE LA MANCO-  
MUNITAT DE CATALUNYA

COMPLEMENT D'UNA  
REPOBLACIÓ PER SEMBRA

BARCELONA  
IMPRESA DE LA CASA DE CARITAT  
Carrer de Montalegre, 5

1922



COMISSIÓ DE REPOBLACIÓ  
FORESTAL DE LA MANCO-  
MUNITAT DE CATALUNYA

COMPLEMENT D'UNA  
REPOBLACIÓ PER SEMBRA



R. 7995

BARCELONA  
IMPRESA DE LA CASA DE CARITAT  
Carrer de Montalegre, 5  
1922

COMISSIÓ DE REPOBLACIÓ  
FORESTAL DE LA MANCO-  
MUNITAT DE CATALUNYA

COMPLEMENT D'UNA  
REPOBLACIÓ PER SEMBRA



R. 4. 112

REPOBLACIÓ  
COMPLEMENT DE LA CITA DE CATALUNYA  
DIPUTACIÓ DE BARCELONA  
1932

## COMPLEMENT D'UNA REPOBLACIÓ PER SEMBRA

Per més cura que es posi en els treballs de repoblació per sembra és un fatic pel molt que es troba contrariada, sovint per una saó escassa o sobrera, i quasi sempre per les glaçades, ocells i altres bestioles rosegadores a l'hivern, i a l'estiu per les sequedats de juliol i agost.

Aquests enemics inevitables i quasi invencibles determinen clarianes de consideració a-la sembra més afortunada.

Mes si la repoblació per sembra ens ha resultat clapejada, mal que les clarianes siguin molt grans, mentre quedin rodals que, per haver-se escapat dels sobredits enemics, resultin fornits d'abundant naixença sobrera, és una sort tan gran, si el terreny no és molt pedregós, que bé pot dir-se que se li té el peu al coll a tal repoblació que aviat quedarà fàcilment completada amb l'ajuda de la cullera i una sibira el més lleugera possible.

La cullera és un palot o paló de ferro, concau i a punta d'ametlla, manegat de fusta d'alzina que, per treballar a palanca com la franga, té un travesser o mantí a dalt. El mànec, de fusta, és llarg de 75 cm. per 4 cm. de diàmetre en ficar-se a la ullera de ferro. I la veritable cullera és de 20 cm. de llarg, la secció longitudinal de la qual és un arc de cercle de 65 cm. de radi tangent a la línia davantera del mànec de

fusta, de tal manera que la punta inferior quedi uns 25 mm. endavant de la dita línia del mànec; la secció transversal superior serà un arc de cercle de 10 cm. de radi, i corda d'uns 14 cm.; segueix la concavitat de cullera, d'acord amb la corba longitudinal, fins a la punta d'ametlla.

I ja res més interessa explicar que el manipuleig; modificable segons les condicions dels obrers, accidents del terreny i distàncies.

De cent en cent (per comptar la feina i no excedir-se del planter sobrer disponible) es fan sotets als punts que volem plantar més pròxims als rodals espessos : s'alcen els pinets de l'any al segon cop de cullera que completarà el cercle, apretant el peu dolçament i amb insistència (com a una fanga), sense donar sotregades que ens desfarien el casquet de terra que, per poca consistència que tingui aquesta, s'observa net i bonic amb la planteta al mig del cercle de la base del casquet.

I aquí de la sibira o baiard lleuger que s'ompla de casquets (de 50 a 100), fins al pes que portin dos homes, als punts de plantació.

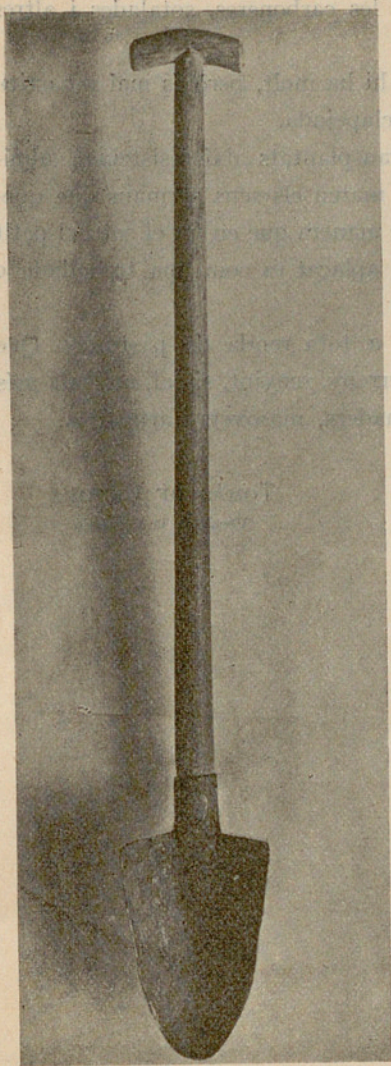
Aquests dos obrers són els que haurien fet els sots a dins dels quals hi col·locaran també els casquets. I un tercer obrer, el més llest de vista, no fa més que alçar casquets triant els planters sobrers dels rodals espessos.

Aquesta és l'organització d'una brigada que alçarà i plantarà de 600 a 1,000 casquets per dia en circumstàncies normals.

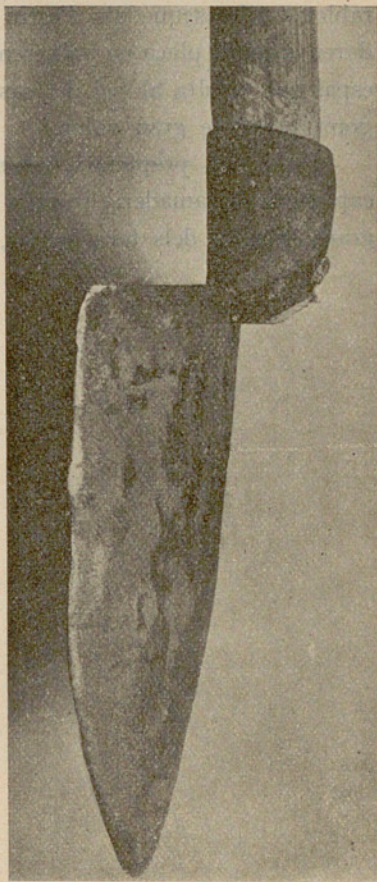
Si el planté té més de dos anys caldrà augmentar la grandària de la cullera, segons convingui, fins a 25 cm. de llarg, tenint compte d'augmentar el radi de la secció longitudinal fent la corba més suau.

La punta de la cullera haurà d'accentuar-se en terreny pedregós, únic que, si ho és excessivament, pot fer-la inútil, quan no surtin conformats la major part dels casquets.

Per assegurar la disponibilitat de rodals nodrits de naixença pot recorre's a sèmbras expresses i especialment curades, en arols



Escala 3 : 20



Escala 8 : 20

CULLERA TRANSPLANTADORA

o vivers provisionals escampats per les carboneres, sotalades i altres indrets de la finca a repoblar.

La cullera fa bo «el mal és que hi ha molt, però és mal repartit»; essent un èxit la sembra que neix clapejada.

I el més notable és que pins transplantats així resisteixen admirablement les sequedats d'estiu que maten els seus germans que quedaren omplint plaça on naixeren : de manera que en fer el sot i el petit espai que resulta al vol del casquet aplaçat és com una treballada o goret previ de gran valor.

I ara, oh propietari, renuncia a tota renda de pastures. Que cap mena de ramaderia trepitgi el terreny, renyint, si cal, amb els més grans enemics dels teus boscos, ramaders, masovers i artigaires.

TOMÀS DE CENDRA

Vocal de la Comissió







RF-5-48