



# DIPUTACIÓN PROVINCIAL DE BARCELONA



SERVICIOS TÉCNICOS  
DE AGRICULTURA



CONCURSO  
AVÍCOLA  
DE PUESTA

AÑO 1942-43



INSTITUT DE CIÈNCIES  
DE BARCELONA



FU-8-12

DIPUTACIÓN PROVINCIAL DE BARCELONA  
SERVICIOS TÉCNICOS DE AGRICULTURA

# CONCURSO AVÍCOLA DE PUESTA 1942-43



R. 7.204

BARCELONA  
Casa Provincial de Caridad : Imprenta-Escuela  
1944

DIPUTACIÓN PROVINCIAL DE BARCELONA  
SERVICIOS TÉCNICOS DE AGRICULTURA

## JUNTA ORGANIZADORA Y CLASIFICADORA DEL CONCURSO AVÍCOLA DE PUESTA 1942-43

*Presidente* : Il. Sr. Diputado D. FRANCISCO GUARNER MOLINS, Presidente de la Junta de Fomento Pecuario.

*Vicepresidentes* : Il. Sr. D. SALVADOR CASTELLÓ CARRE-RAS, Director de la Escuela de Avicultura de Arenys de Mar, y D. JOSÉ M.<sup>a</sup> BELTRÁN MONFERRER, Veterinario, Jefe Provin-cial de Ganadería.

*Secretario* : D. JOSÉ M.<sup>a</sup> SÉCULI BRILLES, Veterinario, Se-cretario de la Junta Provincial de Fomento Pecuario.

*Vocales* : D. LORENZO BADELL ROIG, Director de los Servi-cios Técnicos de Agricultura. — D. JOSÉ FERRER PALAUS, Jefe del Servicio de Ganadería de la Diputación Provincial. — D. RI-CARDO SALAMERO BRÚ, Jefe de la Sección Pecuaria de la Cá-mara Oficial Agrícola de Barcelona. — D. ENRIQUE CASTELLÓ PLANDOLIT, Técnico Avícola, por la Junta Provincial de Fomento Pecuario. — D. EDUARDO SOLER HERAS, por la Cooperativa de Avicultores y Cunicultores. — D. JOSÉ PÉREZ MALLA, Pro-fesor-Administrador de la Granja-Escuela de Agricultura de Caldas de Montbuy. — D. JOSÉ AGUILERA SERRA, Profesor de Zootecnia de la Granja-Escuela de Agricultura de Caldas de Montbuy. — D. ENRIQUE COROMINAS CORTÉS, Director del Concurso, Profesor de Zootecnia especial y de Avicultura, de la Escuela de Peritos Agrícolas y Superior de Agricultura, de Bar-celona.



El Excmo. Sr. Gobernador civil de la Provincia de Barcelona, don Antonio de A. Correa Véglison, acompañado de los ilustres Diputados Ponentes de Agricultura don Manuel Delás y don Francisco Guarner, entregando la copa de Campeonato de la Diputación de Barcelona, al avicultor don Antonio Alfonso, de Sardañola.



Lote n.º 20. — Raza Leghorn blanca, *Campeón de puesta* (1,324 huevos, de un peso de 80 kg. y 1,398'15 puntos). Presentado por don Antonio Alfonso, de Sardañola.



Lote n.º 9. — Raza Prat leonada, *Copa de la Cámara Oficial Agrícola de Barcelona* (1,406 huevos, de un peso de 81 kg. y 1,380'48 puntos). Presentado por don Joaquín Regás, de Cardedeu.



Lote n.º 21. — Raza Prat leonada, *Copa de la Cooperativa de Avicultores y Cunicultores. Campeón de puesta invernal* (55 huevos en trece semanas). Presentado por don Joaquín Birlanga, de Cornellá.



Lote n.º 12. — Raza Villafranquina negra. Presentado por don José Montserrat y don José Milá, de Aviñonet.

## EL CONCURSO AVÍCOLA DE PUESTA 1942-43

A.I. hacer el balance del séptimo de los Concursos Avícolas de Puesta que anualmente se celebran en Caldas de Montbuy, se hubiera deseado que los resultados obtenidos demostrasen, sin dejar lugar a dudas, que nuestros avicultores progresan, año tras año, en la selección de sus manadas.

Ciñéndose estrictamente a los resultados registrados, es preciso señalar que la calidad de las aves concursantes, en lugar de mejorar, ha disminuído. Naturalmente que un análisis profundo de las causas que han provocado esta disminución en la puesta encuentra un gran número de circunstancias ajenas a la buena voluntad del criador, que le han imposibilitado de criar y alimentar tal y como era necesario, a sus animales, y especialmente si tenían que destinarse a una competición de esta clase. Estas mismas circunstancias también han imposibilitado durante el Concurso tratar a los animales participantes tal como la técnica bromatológica aconseja, en detrimento de sus facultades productivas.

Es una realidad irrefutable que en la actualidad son numerosas las explotaciones avícolas que han debido reducir sus efectivos por no poder proporcionar una alimentación racional y regular, lo que ocasiona una disminución de puesta y un retraso en la época de cría, lo cual dificulta, además, la comprobación de gallos y la clasificación exacta de las ponedoras, base esencial para escoger bien las aves concursantes.

La alimentación de las aves concursantes, sin ser ni mucho menos deficiente, como se deduce de la fórmula utilizada (véase página 26, y que se ha suministrado con regularidad y exactitud

durante todo el Concurso, no está tan bien balanceada como se deseaba, ya que, por ejemplo, durante los ocho primeros períodos, entre los cuales están incluidos el período de puesta invernal, las proteínas animales se suministraron mediante una harina de pescado procedente de una factoría del norte de España, de baja calidad, y durante los cuatro períodos siguientes se substituyó por harina de carne, de procedencia argentina, de un 60 por 100 de riqueza en proteínas. Gracias a esta substitución se obtuvo una puesta de verano más regular y proporcionalmente más intensa que la de invierno y primavera. Anótese también que tampoco fué posible suministrar en ningún momento ni harina de leche ni ningún producto rico en vitaminas A y D.

Es de esperar que, a medida se orillen todas las dificultades que impiden el franco desarrollo de la avicultura, los criadores recuperarán paulatinamente el tiempo perdido y superarán el grado de selección a que ya habían llegado en años anteriores.

Otro tema sobre el cual consideramos interesante llamar la atención a los criadores, es el que hace referencia al tamaño de los huevos. Este problema es de una importancia vital para todas las razas, pero en la raza Prat actualmente tiene, a nuestro entender, un interés extraordinario ante la tendencia que presentan algunas de las más seleccionadas estirpes de esta raza a disminuir el tamaño del huevo.

La raza Prat tiene fama de producir huevos grandes, de color rosado. Esa fama, merecida y real, podría perderla si sus criadores no le prestan la debida atención. En el actual Concurso y en otros anteriores, se ha registrado un elevado porcentaje de gallinas Prat, y precisamente entre las de puesta más elevada, que producían huevos de un peso inferior al peso tipo de la raza, y, consecuentemente, clasificaban con una puntuación inferior a la unidad.

Este defecto es preciso corregirlo, recurriendo para ello a todos los medios que sean precisos. Este defecto antaño también lo acusó la raza Leghorn, pero hoy día los criadores extranjeros de esta raza ya lo han superado. Recuérdese que años atrás, en nuestro país, todas las líneas de Leghorn que se conocían se caracterizaban por el exiguo tamaño de sus

huevos. Actualmente son numerosas las explotaciones industriales que, gracias a recientes importaciones de Inglaterra, Holanda, Alemania o Estados Unidos, poseen estirpes productoras de huevo grande, y, en algunos casos, más grande que el huevo de la Prat.

En la raza Prat es indispensable eliminar totalmente esta tendencia, lo cual se puede conseguir fácilmente mediante una inteligente y metódica selección.

Otra finalidad de los Concursos Avícolas de Puesta es poder comparar el grado de selección de las aves de una raza con las de otra, o las aves de una comarca con las de otra, o de un país con las de otro país. Pero para ello sería preciso que en todos los Concursos se aplicasen los mismos sistemas de puntuación, o sea el mismo sistema de medida. Mucho se ha trabajado en este sentido, pero hasta la fecha no ha sido posible elaborar un reglamento que fuera aceptado, si no por todos, por la mayoría de los Concursos de Puesta del mundo.

En nuestro mismo país actualmente se celebran simultáneamente, por segunda vez, tres Concursos de Puesta, y en los tres se aplican sistemas distintos de puntuación.

Cuando, en el año 1935, se celebró en Barcelona el primero, como precedentes en nuestro país solamente teníamos los de los dos Concursos que años atrás se habían celebrado, sin solución de continuidad, uno en Madrid y otro en Valencia. Al redactarse el correspondiente Reglamento, se estudió previamente la organización de los más importantes Concursos extranjeros, como el Nacional de Inglaterra; el de Seafied, de Escocia; el de Munster, de Irlanda; el Nacional del Canadá; el de Roulers, de Bélgica; el de Zollikofen, de Suiza; el Nacional de Italia, etc., y las condiciones de crianza y selección de las aves de nuestro país, y, al mismo tiempo, los conocimientos técnicos de nuestros avicultores, ya que eran aún muchos, en aquellos tiempos, los que no sabían aplicar los métodos modernos de selección, todo lo cual aconsejó adoptar un sistema de puntuación tolerante, como el que actualmente rige. Este sistema se fundamenta en la idea, aplicada también en los Concursos canadienses y de otros países, de penalizar fuertemente el huevo de un peso inferior al peso tipo y bo-

nificar ligeramente a los huevos de un peso superior a dicho peso medio. Otra tolerancia es la presencia de tres aves de reserva.

Pero en la actualidad, cuando se celebran ya simultáneamente en España tres Concursos, participando en ellos un gran número de avicultores, entre los cuales se ha evidenciado la existencia de estirpes de alta selección, ha llegado el momento de substituir el actual sistema de puntuación por otro más exigente.

Genéticamente débese descalificar totalmente a todas aquellas gallinas cuya característica fuera producir huevos de tamaño inferior al peso medio tipo de la raza. Pero si este criterio se hubiese aplicado desde un principio, numerosos hubieran sido los lotes que no habrían clasificado, produciéndose, como consecuencia, un desánimo entre los avicultores y un retraimiento general en concursos posteriores.

Después de ocho Concursos consecutivos, ha llegado ya el momento de rectificar criterios y adaptar los Reglamentos al grado actual de selección de nuestra avicultura industrial.

En buena teoría selectiva, una ponedora se debe valorar según el número de huevos producidos, pero con la condición precisa que sean del peso medio de la raza, o sea que produzca huevos aptos para la reproducción. Huevos de un peso inferior al medio de la raza no pueden ni deben puntuar. Recuérdese que en los Concursos de puesta, una de las principales finalidades consiste en clasificar oficialmente aves, otorgando a las mejores el derecho de inscribirlas en un libro-registro y reconociéndolas oficialmente como reproductoras, reconocimiento que, naturalmente, nunca puede otorgarse a un animal que produzca huevos de un tamaño no apto para la reproducción, por grande que sea el número registrado.

En un Concurso de puesta cabe, además de la clasificación genética, una clasificación de tipo económico, o sea, cabe establecer una sección para premiar a las aves que den un mayor rendimiento económico, en cuyo caso la clasificación debe basarse, precisamente, en el tamaño del número total de huevos o, mejor, en el total de kilogramos de huevos producidos; pero distinguiendo netamente la clasificación comercial de la clasificación biológica.

100 Pero a pesar de todas estas razones, en nuestro Concurso se adoptó la escala de puntuación que rige hasta la actualidad, en espera que se acusara una mejoría en el grado de selección de las aves concursantes o que el avicultor aprendiera a preparar mejor los animales, pero procurando no exagerar la nota, lo que se creyó conseguir penalizando fuertemente el huevo pequeño y bonificando ligeramente el huevo grande. Pero nuestra sorpresa fué al comprobar que, precisamente, los principales defectos de este sistema se evidenciaban más y más en el Reglamento de los Concursos valenciano y sevillano.

En el concurso valenciano se aplica el sistema llamado de los cocientes, de Villamil, que consiste, sencillamente, en dividir el peso total de los huevos producidos por el peso de 55 gramos, fijado como tipo del huevo normal.

Con este sistema, incluso es innecesario convertir el peso en puntos; la clasificación puede hacerse directamente por el peso, o sea sin contar para nada el número de huevos; clasificación excelente en una competición comercial, pero nunca en una competición biológica.

Si uno de los fines de los Concursos de Puesta es dar fe de las cualidades biológicas del animal e inscribirlo en el libro genealógico, nunca puede merecer tal distinción una ave, por elevado que sea el peso de huevos producidos, si el peso del huevo lo incapacita para la reproducción. De todos los Concursos por nosotros celebrados, la gallina de mayor puesta ha sido una Prat leonada, con una puesta de 265 huevos y de un peso de 15'396 kg., campeonato que, según el sistema Villamil, podría arrebatarle una gallina de una puesta, por ejemplo, de 296 huevos y de un peso total de 16 kg., lo que supondría un huevo de un peso de 54 g., o sea inapto para la reproducción y, por consiguiente, una gallina incapacitada totalmente para inscribirla en ningún libro genealógico.

En el Concurso sevillano, en lugar de corregir nuestros defectos, aun se incrementan más, ya que en él, precisamente, se disminuye la penalización señalada al huevo pequeño y, al contrario, se aumenta la bonificación otorgada al huevo grande; modificación motivada, quizá, por el deseo de favorecer a la raza andaluza, cuya característica principal es el gran tamaño

de sus huevos, con la intención de estimular en dicha raza tal característica, con notorio perjuicio de razas productoras de huevos de un peso más pequeño. Con este criterio y aplicando dicho sistema de puntuación, no consideramos sea posible, por ejemplo, comparar la producción de un lote de andaluzas con un lote de Leghorn o de utrerana, estas dos últimas, productoras de huevos de un tamaño inferior al de la primera.

El error proviene, quizás, de querer comparar razas de características distintas, como una andaluza con una Leghorn; no obstante, tal comparación sería posible fijando para cada una de ellas un peso *tipo* de huevo distinto y, consecuentemente, una escala de puntuación distinta también para cada raza. Pero quizá esta solución aun no es aconsejable en nuestro país, dado el número reducido de lotes concursantes. En los Concursos extranjeros en los que participan 200 ó 500 lotes, es posible establecer tantas clasificaciones como razas se presenten, o, a lo menos, estableciendo agrupaciones de las razas de características más semejantes.

En los Concursos extranjeros, uno de los sistemas más usados y que encontramos más ecuánime, dentro de su sencillez, es el que clasifica dividiendo a los huevos en categorías según su tamaño, categorías que, regularmente, son las tres siguientes: especial, primer grado y segundo grado, concediéndose para la clasificación el mismo valor a los especiales que a los de primer grado, mas no a los de segundo grado, de los cuales solamente clasifican un cierto número, de forma que el ave que produce huevos pequeños, de un tamaño inferior al peso tipo, no puede acumular puntos, y automáticamente queda descalificada, o sea que únicamente clasifican los huevos de un peso superior al mínimo fijado, mínimo de peso variable según el momento de la puesta, y distinto según la raza, y sin que se otorguen ventajas en la clasificación a las ponedoras de huevos de gran tamaño, o sea se valora al animal por el número máximo de huevos producidos, siempre que éstos sean del tamaño normal de la raza.

Consideramos, pues, sería necesario y conveniente llegar a unificar los Reglamentos de los tres Concursos de Puesta españoles que actualmente se celebran; pero, naturalmente, sería

condición indispensable que, sin apasionamientos y con toda la buena voluntad, se estudiara cuál es el mejor sistema y se tuvieran presentes las ventajas y los inconvenientes de los Reglamentos adoptados en las principales competiciones extranjeras de esta clase.

# CLASIFICACIÓN OFICIAL DEL CONCURSO AVÍCOLA DE PUESTA DE 1942-43

## PRIMERA SECCIÓN : PUESTA TOTAL

PUNTUACIÓN OBTENIDA POR LAS SIETE AVES MEJOR CLASIFICADAS DE CADA LOTE

(Del 18 octubre 1942 al 19 septiembre 1943.)

*Primer clasificado* : Copa de Campeonato, de la **Excma. Diputación Provincial de Barcelona**, y Premio extraordinario de 1,000 ptas., del **Ministerio de Agricultura** (Dirección General de Ganadería), al lote n.º 20, de la raza Leghorn Blanca, con 1,398'15 puntos y 1,324 huevos, de un peso de 80,309 gr., presentado por **don Antonio Alfonso**, de Sardañola (provincia de Barcelona).

*Segundo clasificado* : Premio extraordinario de 750 ptas., del **Ministerio de Agricultura** (Dirección General de Ganadería), al lote n.º 9, de la raza Prat leonada, con 1,380'48 puntos y 1,406 huevos, de un peso de 81,337 gramos, presentado por **D. Joaquín Regás**, de Cardedeu (provincia de Barcelona).

*Tercer clasificado* : Premio extraordinario de 500 ptas., del **Ministerio de Agricultura** (Dirección General de Ganadería), al lote n.º 21, de la raza Prat leonada, con 1,338'86 puntos y 1,353 huevos, de un peso de 77,987 gramos, presentado por **D. Joaquín Birlanga**, de Cornellá (provincia de Barcelona).

Orden de mérito	Número del lote	Raza	Nombre y dirección del concursante	Número de la gallina	Peso de la gallina		Número de huevos	Peso de los huevos	Puntos	Peso medio de los huevos por gallina	Totales:
					al llegar al Concurso	al final del Concurso					a) De huevos del lote.
					Kgs.	Kgs.		Kgs.		Grs.	b) Del peso de los huevos.
											c) De puntos.
1	20	Leghorn blanca	Antonio Alfonso Granja Cordellas Sardañola (Barcelona)	200	1'600	1'900	186	10'583	181'65	56	a) 1,324 (Prom. 189) b) 80,309 (Prom. 60 gr.) c) 1,398'15 (Prom. 199)
				201	1'750	2'000	216	12'221	206'45	56	
				202	1'900	2'500	183	11'709	206'70	63	
				203	1'850	2'050	199	12'862	223'40	64	
				205	1'950	1'700	188	11'111	194'15	59	
				206	1'850	1'900	169	10'642	187'70	62	
				207	1'950	1'950	182	11'100	196'70	60	
			Tierra			1	81	1'40			
2	9	Prat leonada	Joaquín Regás Manso Esmandia Cardedeu (Barcelona)	91	1'500	1'850	190	11'468	203'65	60	a) 1,406 (Prom. 200) b) 81,337 (Prom. 57 gr.) c) 1,380'48 (Prom. 197)
				93	1'700	1'850	189	11'202	197'75	59	
				95	1'550	1'600	222	10'718	155'50	48	
				96	1'500	1'450	194	11'353	198'20	58	
				97	1'350	1'800	195	11'200	193'25	57	
				98	1'650	2'000	190	12'686	216'45	66	
				99	1'800	1'800	223	12'573	215'20	56	
			Tierra			3	137	1'48			
3	21	Prat leonada	Joaquín Birlanga Cornellá (Barcelona)	210	1'750	2'050	197	10'938	182'90	55	a) 1,353 (Prom. 193) b) 77,987 (Prom. 57 gr.) c) 1,338'86 (Prom. 191)
				211	1'600	1'900	194	10'480	174'50	54	
				215	1'650	1'850	209	11'626	197'70	56	
				216	2'150	2'300	160	9'940	175'80	62	
				217	1'900	2'200	173	10'902	192'40	63	
				218	1'750	1'950	210	11'976	206'20	57	
				219	1'700	1'800	209	12'048	208'10	57	
			Tierra			1	77	1'26			

Orden de mérito	Número del lote	Raza	Nombre y dirección del concursante	Número de la gallina	Peso de la gallina		Número de huevos	Peso de los huevos	Puntos	Peso medio de los huevos por gallina	Totales: a) De huevos del lote. b) Del peso de los huevos. c) De puntos.
					al llegar al Concurso	al final del Concurso					
4	10	Prat leonada	Francisco Vega Ramón y Cajal, 4 Bornos (Cádiz)	100	1'750	2'250	183	11'290	200'35	61	a) 1,285 (Prom. 183) b) 76,003 (Prom. 59 gr.) c) 1,326'73 (Prom. 189)
				102	1'350	1'350	175	9'812	167'60	56	
				103	1'550	2'150	195	11'506	200'85	59	
				104	1'650	2'200	205	13'011	230'75	60	
				106	1'300	1'650	158	8'928	153'45	56	
				108	1'450	1'800	168	9'850	172'20	58	
				109	1'500	2'000	199	11'494	199'75	57	
		Tierra				2	112	1'78			
5	11	Leghorn blanca	Granja Monteflor Sardañola (Barcelona)	110	1'300	1'650	210	11'728	198'60	55	a) 1,396 (Prom. 199) b) 77,681 (Prom. 55 gr.) c) 1,306'09 (Prom. 186)
				112	1'250	1'350	237	11'976	186'80	50	
				114	1'250	1'500	170	10'309	181'20	60	
				116	1'250	1'700	221	11'836	194'60	53	
				117	1'300	1'800	174	10'589	187'45	60	
				118	1'250	1'500	205	11'330	190'60	55	
				119	1'350	1'700	172	9'555	161'45	55	
		Tierra				7	358	5'30			
6	13	Leghorn blanca	Ramón Fontanet San Fausto de Capcentelles (Barcelona)	130	1'950	1'900	178	9'828	164'90	55	a) 1,382 (Prom. 197) b) 77,026 (Prom. 55 gr.) c) 1,304'10 (Prom. 186)
				131	1'300	1'450	176	9'805	167'30	55	
				133	1'400	1'450	187	10'345	174'50	55	
				136	1'550	1'600	235	12'630	208'20	53	
				137	1'600	1'700	217	11'653	192'70	53	
				138	1'600	1'550	157	9'288	163'50	59	
				139	1'400	1'400	225	13,109	227'75	58	
		Tierra				7	368	5'25			

7	8	Castellana negra	Granja Paraíso Arenys de Mar (Barcelona)	80	1'450	1'700	150	9'158	162'90	61	a) 1,165 (Prom. 166) b) 72,122 (Prom. 61 gr.) c) 1,270'49 (Prom. 181)
				82	1'800	1'800	155	10'075	175'50	65	
				83	1'700	1'750	173	10'550	186'75	60	
				84	1'300	1'750	158	9'583	170'60	60	
				85	1'750	1'800	193	11'752	207'30	60	
				88	1'900	1'950	189	11'627	206'35	61	
				89	1'300	1'700	142	8'939	158'50	62	
		Tierra				5	438	4'79			
8	3	Leghorn blanca	Pelegrí Esteve Aragón, 416 (Barcelona)	30	1'500	1'950	118	7'468	132'00	63	a) 1,321 (Prom. 188) b) 74,079 (Prom. 56 gr.) c) 1,254'51 (Prom. 179)
				31	1'350	1'450	190	10'598	180'45	55	
				32	1'500	1'450	162	9'001	152'05	55	
				33	1'550	1'700	218	12'405	212'50	56	
				34	1'150	1'500	228	12'343	205'60	54	
				35	1'600	1'900	166	9'211	154'15	55	
				37	1'200	1'500	236	12'908	215'10	53	
		Tierra				3	145	2'16			
9	14	Leghorn blanca	Antonio Parera Calle Mayor, 33 Viladecaballs	141	1'700	1'850	186	10'366	176'20	55	a) 1,204 (Prom. 172) b) 71,542 (Prom. 59 gr.) c) 1,246'32 (Prom. 178)
				143	1'900	1'700	160	9'999	178'25	62	
				144	1'850	1'850	151	9'237	163'70	61	
				145	1'750	1'700	162	9'645	169'85	59	
				146	1'700	1'700	145	9'216	161'50	63	
				148	1'850	1'900	195	10'597	176'15	54	
				149	1'800	1'700	205	12'440	219'90	60	
		Tierra				42	0'77				
10	22	Prat leonada	Ernesto Mira Car. de Madrid, 421 Valencia	220	1'350	1'900	111	6'941	123'10	62	a) 1,134 (Prom. 162) b) 72,612 (Prom. 64 gr.) c) 1,244'31 (Prom. 177)
				221	1'200	1'500	190	10'932	191'50	57	
				222	1'450	1'650	197	12'324	218'75	62	
				223	1'650	1'800	174	10'795	190'60	61	
				224	1'650	1'950	158	12'304	181'55	77	
				225	1'400	1'900	151	9'930	172'80	65	
				229	1'250	2'050	151	9'293	164'75	61	
		Tierra				2	93	1'26			

Orden de mérito	Número del lote	Raza	Nombre y dirección del concursante	Número de la gallina	Peso de la gallina		Número de huevos	Peso de los huevos	Puntos	Peso medio de los huevos por gallina	Totales: a) De huevos del lote. b) Del peso de los huevos. c) De puntos.
					al llegar al Concurso	al final del Concurso					
					Kgs.	Kgs.					
11	15	Prat leonada	Emilio Trinxet Granja Pí-Vallés San Felú de Codines	151	1'900	1'900	184	9'382	146'20	50	a) 1,347 (Prom. 192) b) 73,911 (Prom. 54 gr.) c) 1,230'52 (Prom. 175)
				153	1'850	2'050	174	9'631	162'55	55	
				154	1'800	1'600	166	10'009	175'00	60	
				155	1'800	2'000	209	11'655	196'90	55	
				157	1'650	1'850	198	9'716	151'50	49	
				158	1'850	1'900	174	10'473	184'10	60	
				159	1'750	2'050	236	12'669	207'90	53	
		Tierra				6	376	6'37			
12	23	Leghorn blanca	Granja Ilerda Lérida.	231	1'400	1'700	156	9'113	159'20	58	a) 1,301 (Prom. 185) b) 72,522 (Prom. 55 gr.) c) 1,211'58 (Prom. 173)
				232	1'350	1'600	200	11'065	184'10	55	
				234	1'300	2'000	194	10'865	185'85	56	
				235	1'200	1'400	239	11'427	165'25	47	
				236	1'300	1'700	149	8'865	152'85	59	
				237	1'500	1'850	153	9'705	172'65	63	
				238	1'300	1'650	208	11'341	189'90	54	
		Tierra				2	141	1'78			
13	17	Rhode Island Red	José Braut Ripollet (Barcelona)	171	1'650	2'100	222	13'237	233'10	59	a) 1,261 (Prom. 180) b) 71,416 (Prom. 56 gr.) c) 1,200'33 (Prom. 171)
				172	1'700	1'750	140	8'061	140'05	56	
				173	1'800	2'000	217	10'807	165'45	49	
				174	1'900	2'050	185	9'702	157'25	52	
				177	1'650	2'200	115	6'760	118'05	58	
				178	1'800	2'300	220	14'009	247'10	63	
				179	1'600	2'200	171	8'777	138'70	51	
		Tierra				1	63	0'63			
14	12	Villafranguina negra	J. Milá y J. Montserrat Aviñonet (Barcelona)	121	1'300	1'700	144	8'558	151'00	59	a) 1,093 (Prom. 156) b) 67,996 (Prom. 62 gr.) c) 1,184'92 (Prom. 169)
				123	1'400	1'650	104	6'371	112'80	61	
				125	1'450	1'600	121	7'209	127'10	59	
				126	1'400	2'000	181	12'524	207'90	69	
				127	1'500	1'900	174	10'998	195'35	63	
				128	1'550	2'000	186	11'642	204'65	62	
				129	1'300	1'500	180	10'480	182'65	58	
		Tierra				3	214	3'47			
15	4	Rhode Island Red	Luis Fitó Guillermo Tell, 20 Barcelona	40	2'000	2'150	190	10'534	177'05	55	a) 1,260 (Prom. 180) b) 68,993 (Prom. 54 gr.) c) 1,153'03 (Prom. 179)
				41	1'900	2'200	167	9'255	156'55	55	
				43	2'100	2'050	177	9'519	157'10	53	
				45	1'650	2'100	175	9'561	160'70	54	
				46	1'500	2'000	226	11'958	194'60	52	
				47	1'850	2'150	170	9'967	174'20	58	
				49	1'650	1'800	152	8'047	130'50	52	
		Tierra				3	152	2'33			
16	19	Prat leonada	Ramón Sala Balaguer (Lérida)	190	1'850	1'850	167	9'862	172'15	59	a) 1,369 (Prom. 195) b) 68,952 (Prom. 50 gr.) c) 1,148'46 (Prom. 178)
				191	1'650	1'750	212	10'850	170'80	51	
				192	1'800	1'800	187	10'450	188'50	55	
				194	1'900	1'900	149	8'428	142'85	56	
				195	1'750	1'700	206	10'302	158'70	50	
				196	1'650	1'700	183	10'716	186'95	58	
				197	1'500	1'750	164	8'290	127'95	50	
		Tierra				1	54	0'56			
17	5	Prat leonada	Granja Avícola Gené S. Felú de Llobregat (Barcelona)	51	1'400	1'600	207	10'331	157'80	49	a) 1,176 (Prom. 168) b) 65,946 (Prom. 56 gr.) c) 1,112'65 (Prom. 158)
				52	1'300	1'600	141	8'590	151'80	60	
				53	1'600	1'600	170	9'117	149'00	53	
				54	1'400	1'700	174	10'552	184'35	60	
				57	1'450	1'550	148	8'497	146'75	57	
				58	1'400	1'700	163	8'887	149'30	65	
				59	1'700	1'750	173	9'972	173'65	57	
		Tierra									

Orden de mérito	Número del lote	Raza	Nombre y dirección del concursante	Número de la gallina	Peso de la gallina		Número de huevos	Peso de los huevos	Puntos	Peso medio de los huevos por gallina	Totales:		
					al llegar al Concurso	al final del Concurso					a) De huevos del lote.	b) Del peso de los huevos.	c) De puntos.
					Kgs.	Kg.			Kgs.	Grs.			
18	16	Valenciana blanca	Joaquín Ferrán Samaniego, 4 Valencia	160	1'500	1'400	94	6'212	107'75	66	a) 966 (Prom. 138) b) 68,418 (Prom. 70 gr.) c) 1,105'25 (Prom. 172)		
				162	2'150	2'550	114	9'087	129'95	79			
				163	1'450	2'400	145	11'659	177'35	75			
				164	1'750	2'250	149	9'684	170'45	64			
				165	1'450	1'750	138	9'067	157'60	65			
				167	1'300	2'100	135	9'149	155'05	67			
				169	1'900	2'350	174	13'127	200'10	75			
				Tierra			7	433	7'00				
19	1	Leghorn blanca	Juan Ubach Viñals Plaza Verdaguer, 20 Tarrasa	10	1'850	1'800	106	6'820	119'25	64	a) 1.080 (Prom. 154) b) 63,607 (Prom. 58 gr.) c) 1,101'42 (Prom. 157)		
				11	1'800	2'200	157	9'761	173'30	62			
				12	1'300	1'400	137	7'339	120'30	53			
				13	1'350	1'400	164	9'240	158'85	55			
				15	1'550	1'700	175	10'231	175'70	58			
				16	1'500	1'850	194	11'776	208'40	62			
				17	1'500	1'550	140	8'005	138'90	57			
				Tierra			7	435	6'70				
20	24	Prat leonada	Granja Ilerda Lérida	240	1'650	2'050	150	9'987	170'20	66	a) 1,130 (Prom. 161) b) 63,975 (Prom. 56 gr.) c) 1,077'57 (Prom. 153)		
				241	1'350	1'450	154	8.344	137'80	54			
				242	1'250	1'750	179	9'825	165'45	54			
				243	1'450	1'650	135	7'856	136'55	58			
				244	1'450	1'550	224	12'187	203'15	54			
				245	1'350	1'550	149	7'736	125'80	51			
				248	1'700	1'700	137	7'900	136'45	57			
				Tierra			2	140	2'17				
21	6	Rhode Island Red	Joaquín Regás Manso Esmandia Cardedeu (Barcelona)	60	2'200	2'250	195	9'537	143'00	48	a) 1,207 (Prom. 172) b) 65,116 (Prom. 53 gr.) c) 1,072'82 (Prom. 153)		
				62	1'700	1'600	176	9'277	150'50	52			
				63	1'900	1'600	187	9'954	163'10	53			
				64	1'600	1'600	198	10'771	178'70	54			
				66	2'100	2'050	151	9'038	159'00	59			
				68	1'500	1'450	149	8'228	139'15	55			
				69	1'900	1'700	149	8'157	136'85	54			
				Tierra			2	154	2'52				
22	2	Prat leonada	Pedro Sabat Casa San Juan, 57 Rubí (Prov. Barna.)	20	1'650	1'500	165	10'046	177'45	60	a) 932 (Prom. 133) b) 59,183 (Prom. 63 gr.) c) 1,022'51 (Prom. 146)		
				21	1'650	1'800	113	7'309	128'95	64			
				22	1'700	1'650	55	3'196	55'60	58			
				24	1'600	1'800	149	8'701	151'70	58			
				26	1'750	2'000	150	10'439	171'70	69			
				27	1'850	2'200	122	7'991	138'10	65			
				28	1'900	2'200	170	11'058	192'40	65			
				Tierra			8	443	6'61				
23	18	Prat leonada	Francisco Cebrián Moncada (Valencia)	180	1'350	1'800	94	5'153	86'25	54	a) 929 (Prom. 134) b) 55,441 (Prom. 59 gr.) c) 963'51 (Prom. 137)		
				182	1'300	2'000	166	10'265	182'55	61			
				183	1'200	1'700	81	4'406	73'70	54			
				184	1'450	2'000	159	9'512	166'75	59			
				185	1'300	1'800	123	7'396	130'40	60			
				187	1'350	1'550	136	7'755	133'80	57			
				189	1'400	2'100	167	10'738	186'35	65			
				Tierra			3	216	3'71				
24	7	Prat leonada	Eudaldo Soler Viladecans	71	1'350	1'750	150	9'274	163'30	61	a) 857 (Prom. 122) b) 51,069 (Prom. 59 gr.) c) 881'57 (Prom. 125)		
				72	1'450	1'600	134	8'134	144'25	60			
				73	1'800	1'950	142	8'127	140'20	57			
				74	1'500	1'700	105	6'163	107'90	58			
				75	1'700	1'650	167	9'369	159'85	56			
				78	1'550	1'550	75	4'296	74'45	57			
				79	1'300	1'650	78	4'884	86'30	62			
				Tierra			6	322	5'32				

SEGUNDA SECCIÓN : PUESTA INVERNAL

a) Clasificación por lotes

SEGÚN LA PUNTUACIÓN OBTENIDA POR LAS SIETE MEJORES GALLINAS DE CADA LOTE

(18 octubre al 1 de enero.)

*Primer clasificado* : Premio extraordinario de 500 ptas., del **Ministerio de Agricultura** (Dirección General de Ganadería), al lote n.º 21, de la raza Prat leonada, con 354'31 puntos y 384 huevos, de un peso de 21,122 gr., presentado por **D. Joaquín Birlanga**, de Cornellá (provincia de Barcelona).

*Segundo clasificado* : Premio extraordinario de 375 ptas., del **Ministerio de Agricultura** (Dirección General de Ganadería), al lote n.º 15, de la raza Prat leonada, con 348'50 puntos y 430 huevos, de un peso de 22,120 gr., presentado por **D. Emilio Trinxet**, de San Feliu de Codinas (provincia de Barcelona).

*Tercer clasificado* : Premio extraordinario de 250 ptas., del **Ministerio de Agricultura** (Dirección General de Ganadería), al lote n.º 24, de la raza Prat leonada, con 308'58 puntos y 338 huevos, de un peso de 18,624 gr., presentado por **Granja Ilerda**, de Lérida.

Clasificación	Lote núm.	Raza	Propietario	Localidad	N.º de huevos	Gramos	Puntos
1	21	Prat leonada.....	Joaquín Birlanga.....	Cornellá.....	384	21,122	354'31
2	15	Prat leonada.....	Emilio Trinxet.....	San Felú de Codinas.....	430	22,120	348'50
3	24	Prat leonada.....	Granja Ilerda.....	Lérida.....	338	18,624	308'58
4	20	Leghorn blanca.....	Antonio Alfonso.....	Sardañola.....	311	17,402	302'95
5	17	Rhode Island Red....	José Braut.....	Ripollet.....	337	18,220	301'53
6	13	Leghorn blanca.....	Ramón Fontanet.....	San Fausto de Capcentellas.	365	18,855	300'50
7	3	Leghorn blanca.....	Pelegrí Esteve.....	Barcelona.....	347	18,416	298'51
8	19	Prat leonada.....	Ramón Sala.....	Balaguer.....	343	18,035	290'05
9	5	Prat leonada.....	Granja Avícola Gené...	San Felú de Llobregat...	323	17,269	288'30
10	11	Leghorn blanca.....	Granja Monteflor.....	Sardañola.....	339	17,777	283'58
11	22	Prat leonada.....	Ernesto Mira.....	Valencia.....	254	15,993	277'37
12	8	Castellana negra.....	Granja Paraíso.....	Arenys de Mar.....	235	14,408	255'45
13	9	Prat leonada.....	Joaquín Regás.....	Cardedeu.....	293	15,624	251'04
14	23	Leghorn blanca.....	Granja Ilerda.....	Lérida.....	314	15,976	250'28
15	6	Rhode Island Red....	Joaquín Regás.....	Cardedeu.....	277	14,538	232'40
16	18	Prat leonada.....	Francisco Cebrián.....	Moncada (Valencia).....	219	13,029	227'10
17	10	Prat leonada.....	Francisco Vega.....	Bornos (Cádiz).....	207	12,354	215'99
18	4	Rhode Island Red....	Luis Fitó.....	Barcelona.....	222	11,504	184'49
19	12	Villafranguina negra...	J. Milá y J. Montserrat..	Aviñonet.....	147	9,003	155'62
20	16	Valenciana blanca....	Joaquín Ferrán.....	Valencia.....	128	9,434	147'41
21	2	Prat leonada.....	Pedro Sabat.....	Rubí.....	135	7,815	131'51
22	14	Leghorn blanca.....	Antonio Parera.....	Viladecaballs.....	152	7,921	125'55
23	7	Prat leonada.....	Eudaldo Soler.....	Viladecans.....	116	6,477	88'40
24	1	Leghorn blanca.....	Juan Ubach.....	Tarrasa.....	76	4,454	77'55

b) Clasificación individual

*Primer clasificado* : Premio extraordinario de 250 ptas., del **Ministerio de Agricultura** (Dirección General de Ganadería), a la gallina n.º 155, de la raza Prat leonada, con 67 puntos y 79 huevos, de un peso de 4,152 gr., presentada por **D. Emilio Trinxet**, de San Felfu de Codinas.

*Segundo clasificado* : Premio extraordinario de 150 ptas., del **Ministerio de Agricultura** (Dirección General de Ganadería), a la gallina n.º 85, de la raza Castellana negra, con 63'55 puntos y 59 huevos, de un peso de 3,583 gr., presentada por **Granja Paraíso**, de Arenys de Mar.

*Tercer clasificado* : Premio extraordinario de 100 ptas., del **Ministerio de Agricultura** (Dirección General de Ganadería), a la gallina n.º 158, de la raza Prat leonada, con 62'80 puntos y 61 huevos, de un peso de 3,598 gramos, presentada por **D. Emilio Trinxet**, de San Felfu de Codinas.

Clasificación	Gallina n.º	Raza	Propietario	Localidad	Núm. de huevos	Gramos	Puntos
1	155	Prat leonada.....	Emilio Trinxet.....	San Felfu de Codinas.....	79	4,152	67
2	85	Castellana negra.....	Granja Paraíso.....	Arenys de Mar.....	59	3,583	63'55
3	158	Prat leonada.....	Emilio Trinxet.....	San Felfu de Codinas.....	61	3,598	62'80
4	114	Leghorn blanca.....	Granja Monteflor.....	Sardañola.....	60	3,514	61'05
5	208	Leghorn blanca.....	Antonio Alfonso.....	Sardañola.....	56	3,417	60'20
6	219	Prat leonada.....	Joaquín Birlanga.....	Cornellá.....	64	3,570	59'70
7	210	Prat leonada.....	Joaquín Birlanga.....	Cornellá.....	68	3,618	59
8	222	Prat leonada.....	Ernesto Mira.....	Valencia.....	53	3,360	59
9	169	Valenciana blanca.....	Joaquín Ferrán.....	Valencia.....	51	3,953	58'65
10	240	Prat leonada.....	Granja Ilerda.....	Lérida.....	50	3,218	56'70
11	177	Rhode Island Red.....	José Braut.....	Ripollet.....	54	3,147	54'75
12	201	Leghorn blanca.....	Antonio Alfonso.....	Sardañola.....	64	3,410	54'30
13	211	Prat leonada.....	Joaquín Birlanga.....	Cornellá.....	64	3,347	54
14	64	Rhode Island Red.....	Joaquín Regás.....	Cardedeu.....	63	3,320	53'70
15	216	Prat leonada.....	Joaquín Birlanga.....	Cornellá.....	51	3,010	53
16	130	Leghorn blanca.....	Ramón Fontanet.....	San Fausto de Capcentellas.....	62	3,272	52'80
17	34	Leghorn blanca.....	Pelegrí Esteve.....	Barcelona.....	64	3,277	51'40
18	175	Rhode Island Red.....	José Braut.....	Ripollet.....	55	3,054	51'35
19	99	Prat leonada.....	Joaquín Regás.....	Cardedeu.....	58	3,096	50'90
20	33	Leghorn blanca.....	Pelegrí Esteve.....	Barcelona.....	60	3,142	50'70
21	136	Leghorn blanca.....	Ramón Fontanet.....	San Fausto de Capcentellas.....	64	3,241	50'10
22	171	Rhode Island Red.....	José Braut.....	Ripollet.....	50	2,889	50'10
23	139	Leghorn blanca.....	Ramón Fontanet.....	San Fausto de Capcentellas.....	58	3,023	49'80
24	185	Prat leonada.....	Francisco Cebrián.....	Moncada (Valencia).....	46	2,792	49'40
25	159	Prat leonada.....	Emilio Trinxet.....	San Felfu de Codinas.....	64	3,216	48'90
26	198	Prat leonada.....	Ramón Sala.....	Balaguer.....	58	3,050	48'90
27	59	Prat leonada.....	Granja Avícola Gené.....	San Felfu de Llobregat.....	50	2,590	48'60
28	246	Prat leonada.....	Granja Ilerda.....	Lérida.....	50	2,793	47'70
29	157	Prat leonada.....	Emilio Trinxet.....	San Felfu de Codinas.....	69	3,105	47'55
30	35	Leghorn blanca.....	Pelegrí Esteve.....	Barcelona.....	55	2,941	47'55
31	229	Prat leonada.....	Ernesto Mira.....	Valencia.....	46	2,696	47'50
32	50	Prat leonada.....	Granja Avícola Gené.....	San Felfu de Llobregat.....	57	2,960	47'20
33	212	Prat leonada.....	Joaquín Birlanga.....	Cornellá.....	53	2,864	46'85
34	151	Prat leonada.....	Emilio Trinxet.....	San Felfu de Codinas.....	69	3,269	46'40
35	156	Prat leonada.....	Emilio Trinxet.....	San Felfu de Codinas.....	59	2,994	46'10
36	192	Prat leonada.....	Ramón Sala.....	Balaguer.....	52	2,786	45'95
37	205	Leghorn blanca.....	Antonio Alfonso.....	Sardañola.....	48	2,689	45'90
38	111	Leghorn blanca.....	Granja Monteflor.....	Sardañola.....	60	3,035	45'70
39	244	Prat leonada.....	Granja Ilerda.....	Lérida.....	52	2,776	45'50
40	112	Leghorn blanca.....	Granja Monteflor.....	Sardañola.....	67	3,127	45'10
41	88	Castellana negra.....	Granja Paraíso.....	Arenys de Mar.....	41	2,539	45'10
42	248	Prat leonada.....	Granja Ilerda.....	Lérida.....	46	2,690	45'05

### TERCERA SECCIÓN : PUESTA INDIVIDUAL

GALLINAS QUE HAN OBTENIDO MÁS DE 200 PUNTOS Y CON DERECHO AL CERTIFICADO INDIVIDUAL DE PUESTA

*Primer clasificado* : Copa de la **Excm. Diputación Provincial de Barcelona** y Premio extraordinario de 500 ptas., del **Ministerio de Agricultura** (Dirección General de Ganadería), a la gallina n.º 178, de la raza Rhode Island Red, con 247'10 puntos y 220 huevos, de un peso de 14,009 gr., presentada por **D. José Braut**, de Ripollet.

*Segundo clasificado* : Diploma y Premio extraordinario de 375 ptas., del **Ministerio de Agricultura** (Dirección General de Ganadería), a la gallina n.º 171, de la raza Rhode Island Red, con 233'10 puntos y 222 huevos, de un peso de 13,237 gr., presentada por **D. José Braut**, de Ripollet.

*Tercer clasificado* : Diploma y Premio extraordinario de 250 ptas., del **Ministerio de Agricultura** (Dirección General de Ganadería), a la gallina n.º 104, de la raza Prat leonada, con 230'75 puntos y 205 huevos, de un peso de 13,011 gr., presentada por **D. Francisco Vega**, de Bornos (Cádiz).

Orden de mérito	Gallina núm.	Raza	Propietario	Localidad	Número de huevos	Gramos	Puntos
<i>Diploma de honor</i>							
1	178	Rhode Island Red.....	José Braut.....	Ripollet.....	220	14,009	247'10
2	171	Rhode Island Red.....	José Braut.....	Ripollet.....	222	13,237	233'10
3	104	Prat leonada.....	Francisco Vega.....	Bornos (Cádiz).....	205	13,011	230'75
<i>Certificado de puesta</i>							
4	139	Leghorn blanca.....	Ramón Fontanet.....	San Fausto de Capcentellas.	225	13,109	227'75
5	203	Leghorn blanca.....	Antonio Alfonso.....	Sardañola.....	199	12,862	223'40
6	149	Leghorn blanca.....	Antonio Parera.....	Viladecaballs.....	205	12,440	219'90
7	222	Prat leonada.....	Ernesto Mira.....	Valencia.....	197	12,324	218'75
8	98	Prat leonada.....	Joaquín Regás.....	Cardedeu.....	190	12,686	216'45
9	99	Prat leonada.....	Joaquín Regás.....	Cardedeu.....	223	12,573	215'20
10	37	Leghorn blanca.....	Pelegrí Esteve.....	Barcelona.....	236	12,908	215'10
11	33	Leghorn blanca.....	Pelegrí Esteve.....	Barcelona.....	218	12,405	212'50
12	16	Leghorn blanca.....	Juan Ubach.....	Tarrasa.....	194	11,776	208'40
13	136	Leghorn blanca.....	Ramón Fontanet.....	San Fausto de Capcentellas.	235	12,630	208'20
14	219	Prat leonada.....	Joaquín Birlanga.....	Cornellá.....	201	12,048	208'10
15	159	Prat leonada.....	Emilio Trinxet.....	San Felú de Codinas.....	236	12,669	207'90
16	126	Villafranguina negra..	J. Milá y J. Montserrat.	Aviñonet.....	181	12,524	207'90
17	85	Castellana negra.....	Granja Paraíso.....	Arenys de Mar.....	193	11,752	207'30
18	202	Leghorn blanca.....	Antonio Alfonso.....	Sardañola.....	183	11,709	206'70
19	201	Leghorn blanca.....	Antonio Alfonso.....	Sardañola.....	216	12,221	206'45
20	88	Castellana negra.....	Granja Paraíso.....	Arenys de Mar.....	189	11,627	206'35
21	218	Prat leonada.....	Joaquín Birlanga.....	Cornellá.....	210	11,976	206'20
22	34	Leghorn blanca.....	Pelegrí Esteve.....	Barcelona.....	228	12,343	205'60
23	128	Villafranguina negra..	J. Milá y J. Montserrat.	Aviñonet.....	186	11,642	204'65
24	91	Prat leonada.....	Joaquín Regás.....	Cardedeu.....	190	11,468	203'65
25	244	Prat leonada.....	Granja Herda.....	Lérida.....	224	12,187	203'15
26	103	Prat leonada.....	Francisco Vega.....	Bornos (Cádiz).....	195	11,506	200'85
27	100	Prat leonada.....	Francisco Vega.....	Bornos (Cádiz).....	183	11,290	200'35
28	169	Valenciana blanca.....	Joaquín Ferrán.....	Valencia.....	174	13,127	200'10

Num.	Descripció	Quantitat	Preu unitari	Preu total
1	...	...	...	...
2	...	...	...	...
3	...	...	...	...
4	...	...	...	...
5	...	...	...	...
6	...	...	...	...
7	...	...	...	...
8	...	...	...	...
9	...	...	...	...
10	...	...	...	...
11	...	...	...	...
12	...	...	...	...
13	...	...	...	...
14	...	...	...	...
15	...	...	...	...
16	...	...	...	...
17	...	...	...	...
18	...	...	...	...
19	...	...	...	...
20	...	...	...	...
21	...	...	...	...
22	...	...	...	...
23	...	...	...	...
24	...	...	...	...
25	...	...	...	...
26	...	...	...	...
27	...	...	...	...
28	...	...	...	...
29	...	...	...	...
30	...	...	...	...
31	...	...	...	...
32	...	...	...	...
33	...	...	...	...
34	...	...	...	...
35	...	...	...	...
36	...	...	...	...
37	...	...	...	...
38	...	...	...	...
39	...	...	...	...
40	...	...	...	...
41	...	...	...	...
42	...	...	...	...
43	...	...	...	...
44	...	...	...	...
45	...	...	...	...
46	...	...	...	...
47	...	...	...	...
48	...	...	...	...
49	...	...	...	...
50	...	...	...	...
51	...	...	...	...
52	...	...	...	...
53	...	...	...	...
54	...	...	...	...
55	...	...	...	...
56	...	...	...	...
57	...	...	...	...
58	...	...	...	...
59	...	...	...	...
60	...	...	...	...
61	...	...	...	...
62	...	...	...	...
63	...	...	...	...
64	...	...	...	...
65	...	...	...	...
66	...	...	...	...
67	...	...	...	...
68	...	...	...	...
69	...	...	...	...
70	...	...	...	...
71	...	...	...	...
72	...	...	...	...
73	...	...	...	...
74	...	...	...	...
75	...	...	...	...
76	...	...	...	...
77	...	...	...	...
78	...	...	...	...
79	...	...	...	...
80	...	...	...	...
81	...	...	...	...
82	...	...	...	...
83	...	...	...	...
84	...	...	...	...
85	...	...	...	...
86	...	...	...	...
87	...	...	...	...
88	...	...	...	...
89	...	...	...	...
90	...	...	...	...
91	...	...	...	...
92	...	...	...	...
93	...	...	...	...
94	...	...	...	...
95	...	...	...	...
96	...	...	...	...
97	...	...	...	...
98	...	...	...	...
99	...	...	...	...
100	...	...	...	...

SECCIÓN RAZAS NACIONALES PRESENTADAS  
POR CRIADORES DE LA PROVINCIA DE BARCELONA

SECCIÓN PRIMERA : PUESTA TOTAL

*Primer clasificado* : Copa de la **Cámara Oficial Agrícola de Barcelona**, al lote n.º 9, de la raza Prat leonada, con 1,380'48 puntos y 1,406 huevos, de un peso de 81,337 gr., presentado por **D. Joaquín Regás**, de Cardedeu (provincia de Barcelona).

SECCIÓN SEGUNDA : PUESTA INVERNAL

a) Por lotes

*Primer clasificado* : Copa de la **Cooperativa de Avicultores y Cunicultores de Barcelona**, al lote n.º 21, de la raza Prat leonada, con 354'31 puntos y 384 huevos, de un peso de 21,122 gr., presentado por **D. Joaquín Birlanga**, de Cornellá.

b) Por individuos

*Primer clasificado* : Copa de la **Cooperativa Provincial de Avicultores y Cunicultores de Barcelona**, a la gallina n.º 155, de la raza Prat leonada, con 67 puntos y 79 huevos, de un peso de 4,152 gr., presentada por **D. Emilio Trixet**, de San Feliu de Codinas.

SECCIÓN TERCERA : PUESTA INDIVIDUAL

*Primer clasificado* : Copa de la **Cámara Oficial Agrícola de Barcelona**, a la gallina n.º 98, de la raza Prat leonada, con 216'45 puntos y 190 huevos, de un peso de 12,686 gr., presentada por **D. Joaquín Regás**, de Cardedeu.

## ALIMENTACIÓN

Durante el presente Concurso, el plan de alimentación establecido ha sido el siguiente:

A disposición de las gallinas durante todo el día:

### MEZCLAS DE HARINAS SECAS

	Prótidos	Lípidos	Glicidos	U. F.
	<i>Por 100</i>	<i>Por 100</i>	<i>Por 100</i>	<i>Por 100</i>
22 % harina de maíz.....	1'56	0'88	13'64	26'84
35 % » de cebada.....	2'38	0'66	22'40	37'45
25 % salvadillo.....	3'22	0'90	10'75	24'50
3'5 % harina de turtó de linaza	1'01	0'28	1'06	4'44
10 % » de carne argentina. <small>(60 % de proteínas)</small>	5'7	0'80	—	13'8
2 % harina de ostras.....	—	—	—	—
1 % » de huesos.....	—	—	—	—
0'5 % flor de azufre.....	—	—	—	—
1 % carbón vegetal.....	—	—	—	—
100	13'87	3'52	47'85	107'03

$$R. N. = \frac{13'47}{47'85 + (3'52 \times 2'2)} = \frac{1}{4'1}$$

Mediodía: 60 gr. de verdura por cabeza (coles, ensaladas, escarolas, avena forrajera, remolacha, etc., según la época del año).

Atardecer: 20 gr. de avena germinada por cabeza.



### CUADRO I

Total de huevos, peso de los mismos y puntos obtenidos por el conjunto de aves clasificadas en cada uno de los Concursos celebrados hasta la fecha.

	N.º de aves clasificadas	N.º de huevos	Pro-medio	Peso	Pro-medio	N.º de puntos	Pro-medio
				Kgs.	Grs.		
1.º Concurso	140	25,026	178	—	—	24,857	184
2.º »	126	22,308	176	—	—	23,337	185
3.º »	140	24,771	176	—	—	24,689	176
4.º »	133	26,146	196	1.570	60	26,842	201
5.º »	112	22,666	202	1.352	59	23,281	207
6.º »	133	21,659	162	1.286	59	22,286	167
7.º »	168	28,878	172	1.677	58	28,538	170

### CUADRO II

Puesta, peso de los huevos y puntos obtenidos por los lotes vencedores, en la categoría de puesta total, en cada uno de los Concursos celebrados hasta la fecha.

	Raza	N.º de huevos	Pro-medio	Peso	Pro-medio	N.º de puntos	Pro-medio
				Grs.	Grs.		
1.º Concurso	Prat leonada	1460	208	85,548	58	1513	216
2.º »	Prat leonada	1440	205	88,757	58	1548	221
3.º »	Leghorn blanca	1478	211	84,654	57	1411	201
4.º »	Prat leonada	1589	227	92,389	58	1587	227
5.º »	Castellana negra	1458	208	92,774	63	1617	231
6.º »	Prat leonada	1419	202	84,260	58	1465	209
7.º »	Leghorn blanca	1324	189	80,309	60	1398	199

### CUADRO III

Puesta invernal de los lotes vencedores en cada uno de los Concursos celebrados hasta la fecha.

	Raza	N.º de huevos	Pro-medio	Peso	Pro-medio	N.º de puntos	Pro-medio
				Grs.	Grs.		
1.º Concurso	Prat leonada	436	63	24,960	57	393	56
2.º »	Prat leonada	422	60	24,439	57	428	61
3.º »	Rhode Island Red	432	61	23,184	53	379	54
4.º »	Prat leonada	464	66	26,000	56	439	62
5.º »	Prat leonada	459	65	25,976	56	443	63
6.º »	Rhode Island Red	412	58	23,463	56	402	57
7.º »	Prat leonada	384	54	21,122	55	354	50

### CUADRO IV

Puesta invernal alcanzada por las gallinas campeonas de esta sección  
en cada uno de los Concursos celebrados hasta la fecha.

	Raza	N.º de huevos	Peso		Puntos
			Grs.	Grs.	
1.º Concurso	Prat leonada.....	69	4,156	60	73'50
2.º »	Prat blanca.....	70	3,951	56	68'—
3.º »	Rhode Island Red	73	4,036	55	68'50
4.º »	Prat leonada.....	73	4,129	56	70'80
5.º »	Utrerana blanca...	74	4,259	57	73'70
6.º »	Rhode Island Red	71	4,244	59	75'05
7.º »	Prat leonada.....	79	4,152	52	67'—

### CUADRO V

Puesta total alcanzada por las gallinas vencedoras  
en cada uno de los Concursos celebrados hasta la fecha.

	Raza	N.º de huevos	Peso		Puntos
			Grs.	Grs.	
1.º Concurso	Prat blanca.....	263	15,279	58	258'30
2.º »	Prat leonada.....	242	14,357	59	257'70
3.º »	Leghorn blanca...	261	15,433	59	260'80
4.º »	Prat leonada.....	265	15,396	58	267'—
5.º »	Utrerana blanca...	265	14,708	55	248'75
6.º »	Rhode Island Red	224	14,218	63	252'35
7.º »	Rhode Island Red	220	14,009	63	247'10

### CUADRO VI

Número y porcentaje de gallinas cluecas y muertas  
durante el Concurso 1942-43

Raza	N.º de gallinas	Cluecas		Muertas	
		Número	Porcentaje	Número	Porcentaje
Prat leonada.....	110	35	31'8 %	15	13'6 %
Leghorn blanca.....	70	4	5'7 %	7	10 %
Rhode Island Red....	30	1	3'3 %	4	13'3 %
Castellana negra.....	10	2	20 %	3	30 %
Villafranquina negra...	10	2	20 %	3	30 %
Valenciana blanca.....	10	5	50 %	1	10 %
	240	49	20 %	33	13'7 %

REGLAMENTO DE LOS CONCURSOS AVÍCOLAS DE PUESTA QUE SE  
CELEBRAN EN LA GRANJA-ESCUELA DE AGRICULTURA DE CALDAS  
DE MONTBUY

1. El Concurso tiene lugar en la Granja-Escuela de Agricultura de Caldas de Montbuy, y en él podrán inscribirse pollas de cualquier raza pura y definida, nacional o extranjera, nacidas en el país.

2. El Concurso principiará dentro de la primera quincena de octubre de cada año, y durará cuarenta y ocho semanas, divididas en doce períodos de cuatro semanas cada uno.

3. Las inscripciones se harán por lotes de 10 aves todas de la misma variedad y raza, nacidas dentro del mismo año en que empiece el Concurso. Las aves pertenecerán, para las razas locales, a los tipos preconizados por los Servicios de Ganadería en sus concursos, y para las otras razas, a los tipos internacionales; serán inscritas forzosamente a nombre de sus propietarios.

4. El Concurso se limitará a un máximo de 30 lotes. En caso de presentarse mayor concurrencia, se procederá a la eliminación de los lotes sobrantes. Al proceder a la eliminación, se procurará que estén representados el mayor número posible de productores y se dará preferencia a los avicultores que controlen debidamente la puesta, y en último término prevalecerá el orden de demanda de inscripción.

5. Al llegar las aves a la Granja-Escuela de Agricultura de Caldas de Montbuy serán vacunadas contra la difteria. La Dirección se reserva el derecho de investigar la presencia de aves tuberculosas y de destruir las infectadas.

Toda ave que muera se remitirá al Laboratorio de Patología Animal de los Servicios Técnicos de Agricultura para su

autopsia, y se enviará una copia del dictamen al propietario y a la Dirección del Concurso.

Si, según el diagnóstico de los Técnicos del Laboratorio de Patología Animal, el ave hubiese fallecido de enfermedad que por su naturaleza pueda afectar a la sanidad de las demás, se procederá al reconocimiento facultativo de las del lote a que pertenecía, resolviéndose lo que del mismo resultare conveniente.

6. Para descubrir la presencia de las aves que lleven el bacilo de la Diarrea Blanca, se verificará el análisis de la sangre. La primera prueba se llevará a término antes de empezar el Concurso, y el segundo análisis se realizará a los tres meses. Si solamente reacciona positivamente una sola gallina, se permitirá su substitución. En caso de reaccionar dos o más aves, se rehusará la inscripción del lote. Todas las aves que reaccionen positivamente en la primera y segunda prueba serán retiradas y entregadas a sus dueños.

7. El propietario de cada lote expedirá un certificado haciendo constar que en su explotación avícola no se ha presentado ninguna enfermedad infecciosa durante los cuatro meses anteriores a la apertura del Concurso.

8. Aunque la inscripción sea de 10 gallinas, únicamente siete tomarán parte en el Concurso. A los efectos de la clasificación puntuarán las siete gallinas de más puesta del lote. No será permitida ninguna substitución, excepto en los casos de enfermedad aguda o de mortalidad accidental; en este caso podrán completarse los lotes hasta llegar a las siete gallinas.

9. Los derechos de inscripción por cada lote serán de 40 ptas., que se pagarán en el momento de hacer la inscripción. En el caso de que por cualquier causa no fuese admitido el lote se devolverán los derechos de inscripción.

Los animales se enviarán a la Granja-Escuela de Agricultura de Caldas de Montbuy con los portes pagados, y los embalajes se devolverán a portes debidos. Al final del Concurso, los embalajes se reintegrarán a portes pagados y deberán llegar, a más tardar, el día antes de clausurarse el Concurso. Las aves se devolverán, inmediatamente después de terminado el Concurso, a porte debido. La dirección se reserva el derecho de

poder retener las aves hasta el año justo de haber empezado el Concurso.

Ningún ave o lote podrán ser retirados por su propietario durante la celebración del Concurso, excepto en los casos que la Dirección lo crea conveniente.

10. Las inscripciones y todas las informaciones se obtendrán dirigiéndose a los Servicios Técnicos de Agricultura, Urgel, n.º 187, Barcelona. Las solicitudes de inscripción se dirigirán a los Servicios Técnicos de Agricultura antes del 25 de septiembre y seguidamente se comunicará a los interesados la aceptación o denegación de la solicitud. Los lotes llegarán al Concurso antes del 5 de octubre.

11. La Dirección se reserva el derecho de devolver:

a) Los lotes de tipo y color heterogéneos que no permitan considerarlos como de raza definida y los que acusen ser producto de cruzamiento.

b) Los lotes de aves demasiado viejas o muy jóvenes.

c) Los lotes que no hayan empezado a poner antes del 31 de diciembre.

d) Las aves que no pongan antes de las dieciséis semanas de haber empezado el Concurso.

12. Al llegar al Concurso, todas las aves serán marcadas con anillas precintadas especiales y se suprimirán todas las que lleven, comunicando al propietario relación de la substitución de unas marcas por otras.

13. La Dirección del Concurso establecerá y publicará la ración de alimentación antes de empezar el Concurso.

14. El Concurso se decidirá por el total de puntos acumulados por las siete pollas de mejor puntuación. La puntuación se calculará a base de la siguiente escala:

	<u>Puntos</u>
Huevos de más de 62 gr.....	1'15
» » 62-61-60 » .....	1'1
» » 59-58-57-56 » .....	1'—
» » 55-54-53 » .....	0'9
» » 52-51-50 » .....	0'8
» » 49-48-47 » .....	0'7
» » 46-45-44 » .....	0'6
» » 43-42-41-40 » .....	0'5
» » menos de 40 » .....	0'—

A partir de los 62 gr. no se concede ningún aumento más de puntuación. Los huevos de menos de 40 gr. no puntuarán. Los huevos puestos fuera del nidal registrador entrarán en el cálculo de la mediana de puesta del lote, y además, al total de puesta de cada gallina se le sumará el cociente que le corresponda por prorrateo.

15. Todos los huevos que se recojan durante el Concurso se venderán para ayudar a los gastos de sostenimiento del mismo.

16. La marcha del concurso se dará a conocer al final de cada período a los concursantes y a las entidades y publicaciones que lo deseen, por medio de unas hojas, en las que figurarán los huevos registrados al nidal-trampa de cada animal y el lote a que pertenezca, con indicación del puntaje correspondiente y nombre del concursante.

17. Para la clasificación se establecen las tres categorías siguientes:

#### PRIMERA SECCIÓN : *Puesta total.*

Por la suma de los puntos alcanzados por las siete mejores gallinas de cada lote durante las cuarenta y ocho semanas.

Se concederá un Diploma a todos los lotes que acumulen por lo menos 1,400 puntos.

#### SEGUNDA SECCIÓN : *Puesta invernal.*

a) Sub-sección. Por lotes : Según la cantidad de puntos obtenidos por las siete mejores gallinas durante los noventa y un días del período invernal, que se contará a partir del primer huevo puesto, y cerrándose el período el día 31 de enero.

b) Sub-sección. Por individuos : Se clasificarán todas las aves con una puesta invernal superior a 45 puntos, calculándose el período de puesta invernal como en el caso anterior.

Se concederán Diplomas a todos los lotes con una puesta invernal superior a 360 puntos, y un Certificado de Puesta invernal a todas las gallinas que acumulen más de 60 puntos durante dicho período.

TERCERA SECCIÓN : *Puesta individual.*

Se concederán Diplomas a las tres gallinas mejor clasificadas, y certificados individuales a todas aquellas que alcancen por lo menos 200 puntos. Todas estas aves se marcarán con una anilla especial y podrá solicitarse su inscripción en el Libro Registro de «Records de Puesta» abierto por los Servicios de Ganadería. Estos se reservan el derecho de denegar la inscripción en dicho libro, de las aves que a su juicio no reúnan las características raciales correspondientes.

18. En caso de igual puntuación o misma cantidad de huevos entre dos lotes o entre dos gallinas, decidirá la clasificación el mayor peso de los huevos.

En los Diplomas se consignará la categoría y concepto del premio. A criterio de la Junta organizadora y clasificadora del Concurso, podrán otorgarse premios extraordinarios.

19. Los concursantes podrán visitar el Concurso todos los sábados, de las dos de la tarde hasta la puesta del sol, y en otras horas siempre que obtengan permiso especial.

20. No se reconocerá ninguna venta ni transferencia hecha durante la celebración del Concurso.

21. La Dirección del Concurso declina toda responsabilidad por los daños que puedan sobrevenir a las aves, por enfermedades, incendios, fraude, etc.

22. Todos los casos no previstos en el presente Reglamento serán resueltos por los Servicios Técnicos de Agricultura.

Octubre de 1943.



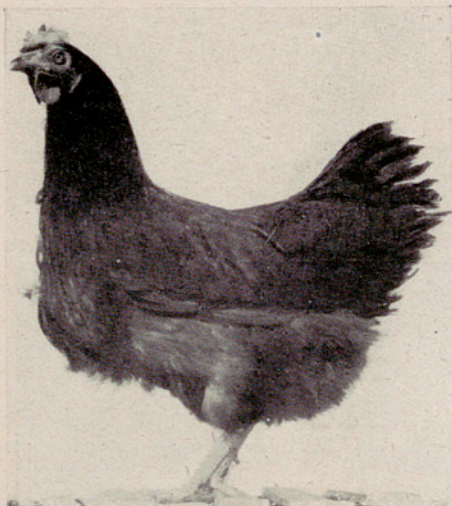
Gallina n.º 203  
Leghorn blanca, 223 puntos, de Antonio  
Alfonso, de Sardañola



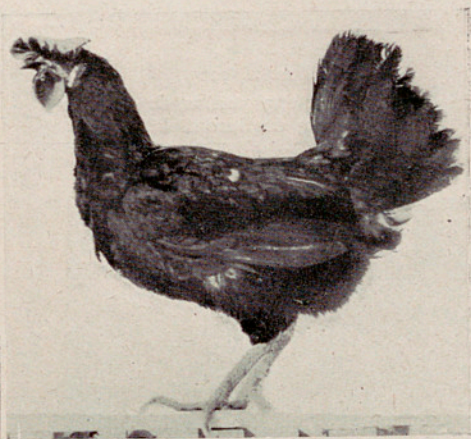
Gallina n.º 169  
Valenciana blanca, 200 puntos  
Joaquín Ferrán, de Valencia



Gallina n.º 104  
Prat leonada, 230 puntos, Fco. Vega  
de Bornos (Cádiz)



Gallina n.º 178. — Rhode Island roja  
Campeona de puesta individual  
247 puntos  
14 kilos de huevos en 336 días  
Presentada por : José Braut, de Ripollet



Gallina n.º 85. — Castellana negra  
207 puntos  
Granja Paraíso, de Arenys de Mar



Gallina n.º 128. — Villafranca negra  
204 puntos  
de José Montserrat  
de Sant Cugat Sasgarrigas

## CONCURSO AVÍCOLA DE PUESTA 1943 - 44

Para el Concurso Avícola de Puesta 1943-44, la Junta Organizadora y Clasificadora ha acordado establecer la siguiente distribución de Premios:

### PRIMERA SECCIÓN : PUESTA TOTAL

*Primer clasificado* : Copa de Campeonato de la **Excma. Diputación Provincial de Barcelona** y Premio extraordinario de 1,000 ptas. del **Ministerio de Agricultura.**

*Segundo clasificado* : Premio extraordinario de 750 ptas. del **Ministerio de Agricultura.**

*Tercer clasificado* : Premio extraordinario de 500 ptas. del **Ministerio de Agricultura.**

### CATEGORÍA RAZAS NACIONALES PRESENTADAS POR CRIADORES DE LA PROVINCIA DE BARCELONA

*Primer clasificado* : Copa de la **Cámara Oficial Agrícola de Barcelona.**

### SEGUNDA SECCIÓN : PUESTA INVERNAL

#### a) Sub-sección por lotes

*Primer clasificado* : Premio extraordinario de 500 ptas. del **Ministerio de Agricultura.**

*Segundo clasificado* : Premio extraordinario de 375 ptas. del **Ministerio de Agricultura.**

*Tercer clasificado* : Premio extraordinario de 250 ptas. del **Ministerio de Agricultura.**

CATEGORÍA RAZAS NACIONALES  
PRESENTADAS POR CRIADORES DE LA PROVINCIA DE BARCELONA

*Primer clasificado* : Copa de la **Cooperativa Provincial de Avicultores y Cunicultores** de Barcelona.

b) Sub-sección individual

*Primer clasificado* : Premio extraordinario de 250 ptas. del **Ministerio de Agricultura**.

*Segundo clasificado* : Premio extraordinario de 150 ptas. del **Ministerio de Agricultura**.

*Tercer clasificado* : Premio extraordinario de 100 ptas. del **Ministerio de Agricultura**.

CATEGORÍA RAZAS NACIONALES  
PRESENTADAS POR CRIADORES DE LA PROVINCIA DE BARCELONA

*Primer clasificado* : Copa de la **Cooperativa Provincial de Avicultores y Cunicultores** de Barcelona.

TERCERA SECCIÓN : PUESTA INDIVIDUAL

*Primer clasificado* : Copa de la **Excma. Diputación Provincial de Barcelona** y Premio extraordinario de 500 ptas. del **Ministerio de Agricultura**.

*Segundo clasificado* : Diploma y Premio extraordinario de 375 pesetas del **Ministerio de Agricultura**.

*Tercer clasificado* : Diploma y Premio extraordinario de 250 ptas. del **Ministerio de Agricultura**.

CATEGORÍA RAZAS NACIONALES  
PRESENTADAS POR CRIADORES DE LA PROVINCIA DE BARCELONA

Copa de la **Cámara Oficial Agrícola de Barcelona** al primer clasificado.

NOTA IMPORTANTE. — En caso de coincidir el primer clasificado de las secciones primera y tercera con el primer clasificado de la categoría de Razas Nacionales presentadas por criadores de la provincia, el premio de esta categoría se otorgará al clasificado en segundo lugar.



FU-8-12

Casa Provincial de Caridad  
Imprenta - Escuela