

PUBLICACIONS DIVULGADORES  
DELS : : SERVEIS TÈCNICS  
D'AGRICULTURA  
SERVEI D'ARBRES FRUITERS



LA PLANTACIÓ DELS ARBRES

PER  
AUGUST MATONS

CAP DEL SERVEI D'ARBRES FRUITERS



RF-1-4B

LA PLANTACIÓ DELS ARBRES

LA FANTASIA DEIS ARBRES

---

EDITORIAL CATALANA-Secció d'Impremta - Mallorca, 257 i 259- Barcelona

## LA PLANTACIÓ DELS ARBRES

---



R. 8.221

Sovint entre els nostres agricultors (fins entre aquells de bona mena) es segueixen pràctiques eminentment irracionals, les quals són molts cops la causa principal del fracàs de les plantacions.

Una plantació mal feta impideix el desenvolupament vigorós dels arbres i els predisposa a una prematura degeneració o al revelliment anticipat. En canvi, si és ben feta, assegura la presa de l'arbre i el posa en condicions d'adquirir una força i una vitalitat suficients per a lluitar contra les adversitats, resistir als atacs dels paràsits i produir abundantment durant llarg nombre d'anys.

La plantació comprèn una sèrie de treballs, tots molt importants, que estudiarem amb cert deteniment perquè quedin ben clars.

### *Successió dels arbres*

En general, no s'ha de plantar mai un arbre en el mateix lloc on ne va viure un altre, sobretot si aquest era de la mateixa espècie. L'únic siste-

ma perquè això pugui fer-se amb relatives probabilitats d'èxit és canviar, o almenys modificar, i purificar el terreny portant terra nova, fent formiguers o afegint calç.

Però això és o car o de resultats un xic dubtosos, i el mitjà millor al qual pot recórrer l'agricultor és el de deixar transcórrer un quant temps abans de repetir la plantació en el lloc on va viure un altre arbre.

Aquestes consideracions s'han de tenir encara més presents quan la planta anterior va morir de vellesa o pitjor per malaltia o per esgotament. El sòl ha quedat empobrit, conté gèrmens de malures i està ple d'arrels que fàcilment es podreixen i comuniquen el mal a les arrels del nou arbre, que són joves i estan atrotinades pel transplantament que han sofert i per les ferides rebudes.

S'ha de recordar principalment que l'ametller, la vinya, la figuera, l'avellaner, etc., tenen arrels predisposades a contraure la *podridura*, malaltia produïda per un bolet, i que es tramet subterràniament amb extraordinària facilitat. Allí on va morir un ametller o una figuera no s'ha de tornar a plantar un altre ametller o una altra figuera o vinya, etc., perquè l'arbre viurà solament sis o set anys com a màxim i després també morirà. El presseguer presenta els mateixos inconvenients.

En moltes comarques quan s'ha de refer una plantació en decadència, s'usa un procediment senzill i pràctic que presenta molts aventatges. Quan es veu que els arbres estan revellits i llur producció va minvant progressivament, es fa una nova plan-

tació entre les dues antigues rengleres. D'aquesta manera es guanyen uns quants anys i s'evita el plantar en els mateixos llocs on hi ha els arbres que es van morint.

Això no elimina ni molt menys el perill que l'arbre plantat de nou es mori, car les arrels dels anteriors, sobretot si eren vells, han invadit completament el terreny arribant també allí on s'ha posat el plantó. Però es redueixen les probabilitats.

#### *Preparació de la terra*

Una bona preparació de la terra és indispensable per a assegurar l'èxit d'una plantació. La terra remoguda permet la circulació de l'aire i afavoreix, per tant, les oxidacions, de les quals depèn la fertilitat. Pot afirmar-se que, com més intensos són els fenòmens d'oxidació en una terra, més gran és la seva fertilitat. Demés, es facilita el desenrotllament radicular, s'augmenta la potencialitat de conservar l'aigua emmagatzemada en les capes més pregones, s'augmenta la destrucció de les toxines deixades pels precedents conreus, etc. No és, doncs, aventurat dir que l'èxit més o menys gran de la plantació, depèn en bona part de la preparació de la terra.

Aquesta feina de preparar la terra s'ha de fer molt aviat: com més aviat millor. Si es pot fer un any abans de la plantació, no s'ha d'esperar, perquè així hi ha temps que, per acció dels agents atmosfèrics, el sòl es meteoritzi completament i fins a una gran profunditat. Bona pràctica, digna de lloança, és el treballar la terra a l'estiu, remoure-la bé i desfer-la tant com es pugui. Però no sempre exis-

teix aquesta possibilitat ; llavors, dins dels límits consentits per les necessitats, la preparació de la terra s'ha d'anticipar tot el que es pugui.

Els arbres no es moren si es planten una setmana després d'oberts els clots, com tampoc es mor una persona que tingui l'innocent vici de fumar ; però així com l'home fumador es perjudica jornalment i es va intoxicant lentament, l'arbre plantat en terra mal preparada, creix en males condicions perquè porta un vici d'origen i, per tant, es predispesa a contraure malalties. El seu desenrotllament és més reduït i la seva vigor, migrada.

La profunditat a que s'ha de remoure la terra, és variable. Teòricament, si hi hagués manera d'arribar a deu metres de fondària (per dir una xifra), s'hi hauria d'arribar. Les arrels, així, no haurien de lluitar per a estendre's ; llur penetració i difusió seria molt fàcil i, per consegüent, cada arbre disposaria, pel seu consum, dels elements continguts en un voluminosíssim pa de terra abraçat pel seu sistema radicular. Però això no és pas possible. Per altra part, en determinades condicions, no és convenient passar d'una certa fondària, la qual, demés, depèn de la natura de l'arbre que s'ha de plantar.

La perera, per exemple, que té arrels napiformes (és a dir, que es dirigeixen cap a la terra), exigeix una treballada més pregona que la pomera i prunera l'avellaner, etc., les arrels de les quals s'escampen per les capes més superficials.

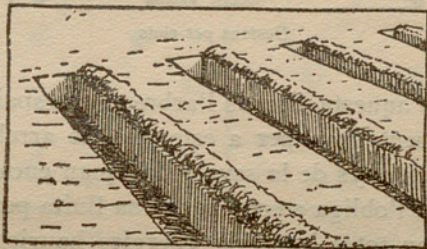
La classe de terra també influeix en la profunditat a què s'ha de fer el treball. Si és molt forta, el desfons no ha d'ésser gaire pregon : en cas contrari,

les arrels, no trobant al principi oposició ni resistència, es desenrotllen verticalment, i en atapeir-se la terra per acció de les pluges i del seu propi pes, les comprimeix i les ofega per manca d'aire.

Després ve la podridura, que es comunica a les arrels sanes superficials, i la mort de l'arbre. Una altra raó també poderosa, i la més convincent per al pagès, per no fer pregon el desfons en les terres argilenques, és el seu cost elevadíssim.

El desfons pot ésser *total* i *parcial*; aquest pot ésser per *clots* i per *rases*.

El primer és indubtablement el més perfecte, perquè agafa, remou i remena tota la terra del camp, fins a una profunditat que acostuma a variar entre 60 centímetres i un metre; però resulta tan car, que només és recomanable en condicions especialíssimes.

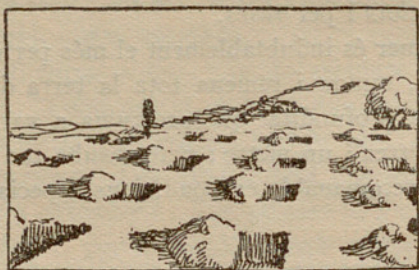


Desfons per rases

Més corrent és el desfons per rases. Consisteix, com el seu nom indica, en obrir rases en la direcció i emplaçament que han d'ocupar els arbres. L'amplada d'aquestes rases és variable: com més desenrotllades són les arrels de l'arbre, més amples han d'ésser.

En general solen fer-se de 60 centímetres a 1'50 metres.

Generalment es practica el desfons per clots, el qual consisteix en obrir clots més o menys grans en els llocs que han d'ocupar els arbres. Les seves dimensions són també variables. El pagès intelligent i treballador els fa ben amples, el pagès drogo els fa petits. Nosaltres voldríem que allí on la natura de la terra no s'hi oposés, els clots es fessin d'un metre



Desfons per clots

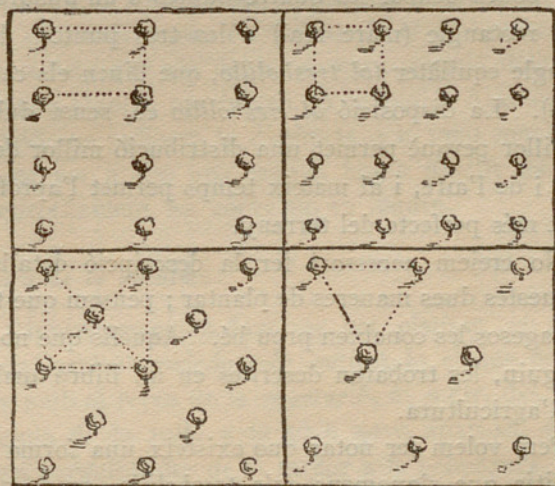
cúbic. D'aquesta manera l'arbre té un espai de terra suficientment gran per a estendre les arrels durant els primers anys de la seva vida, quan encara és dèbil, i no se l'obliga a emprendre una lluita per obrir-se camí, quan totes les seves energies haurien de concentrar-se en formar fusta i preparar-se a una bona fructificació.

En preparar la terra no cal oblidar d'assegurar la sortida de l'excés d'aigües subterrànies allí on existeixin. Això s'obté fàcilment amb el drenatge. Un sistema econòmic i senzill de drenatge és el que es sol usar en moltes comarques. En el fons de les

rases (fetes, en aquest cas, paral·leles a la inclinació del terreny) es posa una capa de pedres o de ramatge ; pels infinits espais que queden, l'aigua circula i surt fora del camp.

### Disposició dels arbres

En una plantació ben feta, els arbres s'han de distribuir regularment. El plantar-los de qualsevol manera és una error que surt cara. Sortosament



En el primer dibuix els arbres estan posats als extrems d'un rectangle; en el segon, als extrems d'un quadrat; en el tercer, als extrems d'un triangle que només té dos costats iguals (falç *tresbolillo*); en el quart, als extrems d'un triangle equilàter, és a dir, que té els tres costats iguals (*tresbolillo*).

avui són extraordinàriament rars els pagesos que no distribueixen bé llurs arbres.

Quan els arbres s'han d'associar amb conreus herbacis, es posen en fileres suficientment separades per-

què els dos cultius puguin vegetar amb comoditat, sense fer-se mal. De vegades les rengleres estan de dues en dues, és a dir, dues de juntes o molt aproximades i separades de les altres dobles rengleres consecutives per distàncies força grans. Altres vegades es posen tot al voltant dels trossos destinats a sembradura.

En els fruiterars purs (on es cultiven arbres solament), els arbres es poden posar de diverses maneres: poden ocupar les quatre puntes d'un quadrat o d'un rectangle (marc real) o les tres puntes d'un triangle equilàter (*al tresbolillo*, que diuen els castellans). La disposició *al tresbolillo* és, sense dubte, la millor perquè permet una distribució millor de la llum i de l'aire, i al mateix temps permet l'aprofitament més perfecte del terreny.

No creiem necessari fer la descripció detallada d'aquestes dues maneres de plantar; pensem que tots els pagesos les coneixen prou bé. Aquells que no les coneixen, les trobaran descrites en un llibre qualsevol d'agricultura.

Però volem fer notar que existeix una forma intermitja que s'anomena *fals tresbolillo*, en la qual els arbres resulten també posats en els extrems d'un triangle, però aquest té solament dos costats iguals.

Nosaltres recomanem que les plantacions es fassin sempre *al tresbolillo* veritable, perquè, com hem dit, s'utilitzen més bé la llum, l'aire i el terreny, i com es comprèn, aquests són aventatges de gran importància.

### *Distància de la plantació*

És aquesta una altra qüestió digna de consideració. Però no és possible resoldre-la d'una manera general, car sobre ella influeixen la fertilitat de la terra, la seva naturalesa, l'espècie dels arbres que es planten, el clima, etc.

Pot dir-se no obstant que en les terres riques cal plantar a major distància que en les pobres en les quals els arbres adquireixen menor desenrotllament.

El millor sistema per a conèixer la distància a la qual s'han de posar els arbres és el d'observar les dimensions que els de la mateixa espècie dels que es volen plantar assoleixen en la regió. Aquesta dimensió ens indicarà la distància a la qual convé posar-los per a que una vegada hagin assolit tot llur desenrotllament les copes no es toquin.

### *Època de la plantació*

Rigurosament parlant, es pot plantar en tota època, però el període més indicat és el que coincideix amb el repòs de la vegetació, és a dir, des de la caiguda de la fulla a la seva nova aparició, o, en altres paraules, des de la tardor a la primavera. La plantació millor, que té més probabilitats d'èxit, és la que es fa per la tardor. Plantant per la tardor, l'arbre té més temps d'agafar-se a la terra, d'arrelar, i pot, per tant, aprofitar les bones temperatures de la primavera, així que aquestes comencen a fer-se sentir; per això una dita italiana molt popular afirma que «qui planta per la tardor guanya un any».

Quan no es pot plantar per la tardor, s'ha de plan-

tar a l'hivern, si l'hivern no és excessivament fred i humit, i s'ha d'aprofitar, si és possible, un dia en què la temperatura no sigui massa baixa, en què no plogui, en que no hi hagi boires i la terra no estigui gelada. En certes comarques, aquestes condicions difícilment tenen lloc, durant l'hivern, i s'ha d'esperar la primavera o poc abans. Però per la primavera comença a ésser massa tard: els arbres poden pendre de la mateixa manera, encara que hi hagi menys probabilitats, però la vegetació queda un xic endarrerida. Quan sigui forçós plantar per la primavera, s'ha de mirar d'anticipar la plantació tant com se pugui.

Així, doncs, el mal costum català de plantar tard, cap al gener, al febrer i de vegades al març, hauria d'abandonar-se.

Solament en països molt freds o en terres molt argilenques i humides la plantació s'ha de retardar, perquè així l'arbre queda desemparat per molt poc temps, ja que, després de plantat, comencen les calors de primavera. En canvi, en països càlids, en terres seques, va més bé plantar aviat; el millor període és el que va de la caiguda de les fulles a les primeres gelades. Plantant en el període de les gelades, l'arbre podria morir; plantant més tard, per la primavera, es presenten els inconvenients que havem recordat.

#### *Elecció de plançons*

Aquesta elecció és fonamental. El pagès ha d'anar molt en compte en escollir els plançons que ha d'adquirir: ha de dirigir-se a planteristes de con-

fiança, a persones sèries, i ha de tenir por, el que se'n diu por, d'aquells que fan molta propaganda, i criden, i presenten centenars de medalles, diplomes i recompenses, i surten amb varietats noves de plantes, batejades amb noms estranys. Quasi quasi es pot dir que, com més estrany és el nom, menys valor té la planta.

Nosaltres pensem que la feina més difícil del pagès, aquella que exigeix més ull i més intel·ligència, és la de saber conèixer i distingir els comerciants que fan llur negoci sense enganyar-lo d'aquells que sistemàticament l'estafen, d'aquells que es dediquen al negoci d'estafar-lo tant si venen plançons, com si venen adobs o anticriptogràmics o insecticides.

Els plançons han d'ésser ben fets, ben criats, drets, vigorosos, joves, com més joves més probabilitats hi ha que prenguin, amb escorça llisa lluenta, de bona color, sense ferides ni bonys ni cicatrius, sense cap mena de malaltia, ben formats i ben lignificats, amb bones arrels i molt ramificades. Els plançons llargs i prims, amb arruges, amb color no prou definida, no són bons, no s'han d'adquirir. Cal recordar que és preferible gastar un xic més, però comprar plantes que tinguin totes les qualitats que havem enumerat, que estalviar alguns quartos prenent les desferres d'un planter. El qui vol fer aquesta mena d'estalvis, fa un mal negoci.

#### *Com es treuen els arbres del planter*

L'arbre s'ha d'arrencar amb tota cura, rompent el menor nombre possible d'arrels. Si és pogués treure amb el pa de terra, millor. Després d'arrencat, ha

de patir pocs remenaments, s'ha de tocar poc, i les arrels han d'estar poc temps a l'aire. S'enterra de seguida, o s'embala per a enviarlo, embolicant-lo amb palla, amb molsa o amb herba seca. És convenient tallar un xic les arrels rompudes i despuntar els ramets.

### *Preparació dels plançons*

Els plançons no s'han de plantar tal com es reben. Fent-ho així, hi ha probabilitat que molts no prenguin. Per anjar bé l'arbre s'hauria de plantar de seguida d'arrencat, però això rarament és possible, i llavors s'han de pendre algunes precaucions. Si els arbres han arribat en bon estat i s'han de plantar de seguida es poden guardar tal com vénen en un local qualsevol, no gaire fred; si s'han de conservar molts dies, convé posar-los enterrats en una rasa en lloc reparat, d'on sols es treuen el dia d'emplear-los. D'aquesta manera es segur que pendran.

Quan els arbres han arribat gelats, fet no estrany en el nostre país, on les companyies ferroviàries no tenen totes les cures per les coses que els són confiades, s'han de fer desgelar abans de plantar-los, posant-los en una habitació freda per uns quants dies; després de desgelats, s'enterren com havem dit abans.

Si han arribat mig secs, s'en poden fer reviure alguns enterrant-los completament per vuit o deu dies en un rasa i cobrint-los amb terra ben humida. La terra s'ha de tenir sempre ben humitejada.

Abans d'ésser posat a la terra l'arbre, s'ha de

sotmetre a l'operació d'arreglar les arrels i les rametes.

En arrencar l'arbre, i durant el seu viatge, moltes arrels es rompen, altres s'aixafen, i altres es capolen. Si es deixessin aquestes arrels, per les ferides entrarien fàcilment els gèrmens de malalties. Convé per això treure tota la part mig podrida i en degeneració, la part que aviat s'assecarà. Amb una ganiveta ben afilada o amb un podall (per aquesta feina no serveixen les tisores) es tallen totes les arrels no completament sanes. La ferida llisa afavoreix la cicatrització; la ferida irregular, en canvi, és un niu de tota mena de porqueries. El tall s'ha de fer de manera que la ferida miri cap a baix i que toqui la terra. Amb aquesta operació es deixen només les parts veritablement vives, i provoca l'emissió de les arrels petites, que són les més útils; l'arbre per tant, pren amb major facilitat.

Després s'han d'arreglar també les rames. El ramatge d'un arbre és proporcional al seu sistema radicular: un arbre amb moltes arrels, té moltes rames, i viceversa. Existeix una directa relació entre la part aèria i la subterrània, un equilibri que es romp en tallar les arrels. Perquè la planta no pateixi s'ha de restablir aquest equilibri. En general es pot dir que la supressió de les rames ha d'ésser proporcional a la de les arrels; com més arrels s'han tret, més rames s'han de tallar. Però en cada mena d'arbres, aquesta poda ha de fer-se d'una manera especial. Per a la prunera, la perera, pomera, i albercoquer, la supressió de les rames ha de fer-se menys forta que pel presseguer i el cirerer.

Els galets deixats produeixen brots contemporàniament a la formació de les joves arrels i les dues parts de l'arbre queden ben proporcionades. Alguns planteristes envien ja els plançons escapçats; aleshores el pagès només cal que refresqui i allisi les ferides de les arrels.

En fer aquesta poda, s'ha de mirar de deixar les rametes més ben situades, que poden servir per a constituir el brancatge de la planta.

#### *Profunditat de la plantació*

En general hi ha el costum de plantar a massa fondària, i és una gran error. La plantació superficial té moltes més probabilitats de sortir bé i de donar resultats.

Es pot dir que l'arbre ha de quedar al mateix nivell al qual estava en el planter o apenes un xic més fondo. Però hi ha excepcions que cal tenir presents. En terres seques o molt lleugeres, en països càlids, convé plantar a un xic més de fondària, perquè les arrels hi trobin frescor i no es dessequin, com passaria si quedessin a les capes superficials; en canvi, en les terres humides o fortes, en països freds, la planta ha de quedar quelcom més superficial, per a evitar que les arrels estiguin en contacte d'un excés d'aigua i pateixin fred i s'ofeguïn per manca d'aire.

Però en un i altre cas es tracta de petites diferències de fondària.

L'empelt ha de quedar sempre fora terra: els teixits de l'empelt són tendres i es podrien podrir més fàcilment amb la humitat del terreny.

Una regla senzilla per a plantar bé és la següent :

En plantar l'arbre el primer pis d'arrels ha de quedar sempre al nivell de la superfície del sòl o pocs dits més avall. Amb el temps, per les pluges i pel seu propi pes, la terra baixa amb l'arbre i llavors les arrels queden suficientment enterrades. Més endavant veurem la manera de fer-ho.

Com ja hem dit, al nostre país hi ha la costum de plantar massa fondo, de vegades fins a tres pams, per por de la secada. És aquesta una equivocació. Plantant fondo les arrels més inferiors, tan allunyades de la superfície, acaben per no poder respirar i es moren. Aleshores l'arbre ha de treure altres arrels més superficials que subtitueixin a les anteriors. Això és fàcil de comprovar desenterrant un plançó al cap d'un parell d'anys : es veurà que la seva porció més enterrada és morta i podrida i que prop de la superfície han aparegut altres arrels que són les que li asseguren la vida. En conseqüència l'arbre ha hagut de consumir part de la seva activitat en produir arrels noves, és a dir, ha estat obligat a una feina que hauria pogut evitar-se.

#### *Adob de plantació*

No s'ha de plantar mai sense posar a la disposició de la nova planteta una certa quantitat d'elements nutritius que li facilitin la vegetació quan encara és jove, en el període que podríem anomenar crític, de la seva existència. Aquest adob ha d'ésser bastant abundant, per què serveixi per alguns anys, que són aquells en els quals la planta ha de concentrar les seves energies en créixer i fer fusta, i no esmerçar-les en treballs inútils per a l'agricultor, com seria l'es-

tendre les arrels en cerca dels escassos aliments. No és possible indicar exactament una fórmula d'adob que serveixi per a tota mena de plantes i de terres, perquè cada planta té les seves exigències, i cada terra la seva composició. Però es pot donar una fórmula amb xifres mitjanes, que pugui aplicar-se a les terres de regular fertilitat.

Un bon adob per a un arbre és el següent :

Fems . . . . .	40 a 60 quilos
Superfosfat . . . . .	2 quilos
Clorur o sulfat potàssic . . . . .	1 quilo

que serveix pels 3 a 5 primers anys.

El superfosfat es pot substituir per uns 3 a 4 quilògrams d'escòries en les terres pobres de calç. En aquestes també pot ésser útil afegir-hi un xic calç.

### *Pràctica de la plantació*

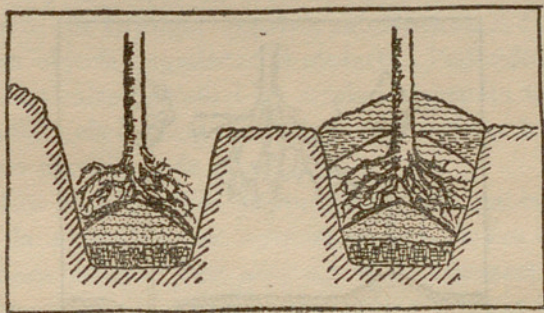
Com havem dit, la plantació s'ha de fer un quant temps després d'haver preparat la terra, aprofitant un dia no gaire fred, ni ventós, ni humit. Quan s'ha practicat un desfons total, i la terra, per tant, ha estat remoguda, el mateix dia de la plantació s'obren uns clots petits, suficients per a contenir les arrels de l'arbre.

La plantació es fa de la següent manera:

Amb una eina qualsevol es rompen—o es graten—les parets i el fons del clot, que s'han endurit, per a augmentar el volum de terra remoguda, i sobretot per-

què les arrels no estiguin dins d'una espècie de caixa amb parets impenetrables.

Després es posa el tutor de manera que quedi fixat a la terra ferma. Això és important, sobretot en les comarques ventoses. Però com que es necessari un tutor molt llarg, en les comarques que no pateixen vents impetuosos, el tutor es planta en la terra que omple el clot.

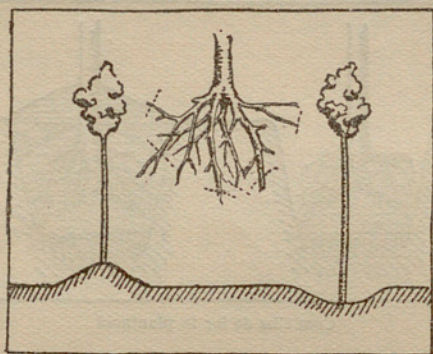


Com s'ha de fer la plantació

En el fons del clot s'hi posa després una capa de fons un xic pallosos, és a dir, no ben desfets. En les terres humides es convenient posar-hi, abans dels fons, una grossa capa de pedres que serveixi per a recollir les aigües, traient-les del contacte amb les arrels.

Amb la terra més bona es forma després un con que aribi fins a la tercera part o fins a la meitat, o més, del clot. L'alçada d'aquest con ha d'ésser tal, que, posat l'arbre al damunt, el primer pis d'arrels quedi al mateix nivell que la superfície del terreny o un xic més avall. Es fa sostenir la planta sobre

el con, tenint cura que estigui vertical i alineada i en el centre del clot, se separen les arrels i es distribueixen en totes direccions, sense forçar-les. Entremig de les arrels es va tirant de mica en mica, terra fina barejada amb adobs minerals, mirant que totes quedin cobertes i no es formin buits que impedirien la presa de l'arbre ; per això es va comprimit curosament poc a poc. En les terres compactes no es



Als costats es veuen les maneres de plantar on plou molt i on no plou gaire. Al centre es veu un pa d'arrels en el qual s'indica com s'han de refrescar les ferides.

comprimeix ; n'hi ha prou amb desfer ben bé la terra, perquè sigui molt fina.

Quan l'arbre se sosté sol, es posen els fems, ben desfeits. Els fems no han d'estar mai en contacte amb les arrels, perquè podrien determinar la putrefacció d'algunes d'elles o almenys farien difícil la cicatrització de les ferides. Després s'acaba d'omplir el clot apilant un xic la terra a l'entorn de la soca, per a cobrir les arrels superficials. Quan la

terra s'atapeirà, la superfície quedarà tota al mateix nivell.

Allí on no plou gaire, en lloc d'apilar la terra a l'entorn de la soca convé més, per acumular l'aigua, fer-hi un clotet. En aquest cas, la plantació es fa un xic més pregona.

### *Cures successives*

Després de plantar l'arbre, és convenient regar, sempre que es pugui. Aquesta subministració d'aigua té per objecte augmentar el contacte i l'adhesió entre les partícules terroses i les arrels i al mateix temps, dissoldre els elements nutritius per a satisfer les primeres necessitats de les plantes.

Les regades s'han de repetir sempre que es vegi que la terra s'assequi, sobretot durant els dos o tres primers mesos. Però això pot ésser necessari solament en les plantacions de primavera i no en les de tardor.

Quan per una raó qualsevol no es pot regar, o resulta difícil i embarassós, es pot, a la primavera, cobrir el terreny a l'entorn de l'arbre, amb una capa de palla o d'herba seca o d'un material semblant, per a mantenir la frescor, evitant una intensa evaporació.

L'arbre s'ha de protegir també dels mals que pot causar el bestiar. Molt pràctic és l'ús de les cistelles de jonc o de canya que s'estilen en certes comarques i que s'anomenen «arnots». També pot embolicar-se amb rames espinoses.

Durant els primers temps especialment, és indispensable impedir el desenrotllament de males herbes,

les quals roben aigua i nutriment, la terra ha d'estar neta i en pols, les treballades han d'ésser superficials. Per a afavorir el desenrotllament de l'arbre, és molt convenient subministrar a la primavera de 200 a 300 grams de nitrat de sosa per arbre.

Per últim, no s'han de descuidar els tractaments contra les malalties, sobretot els d'hivern; un arbre que ja des de petit puja malalt, no serà mai un bon arbre.







RF-1-43

