

LA FESOMIA  
GEOGRÁFICA  
DE  
CATALUNYA  
PER  
PAVVILA



OCCIDENS. ORIENS.

ERRA. CEI. PARS

# CATALONIÆ PRINCIPATVS NOVISSIMA ET ACCVRATA DESCRIPTIO.

*Antverpiæ excudebat Joannes Baptista Vrients.*



REYNO  
DE  
ARAGON

Scala leucarum.

1	2	3	4
1	2	3	4
1	2	3	4

Leucas  
Milles  
Millas

MARIS  
MEDITERRANÆI

LA FESOMIA GEOGRÁFICA  
DE CATALUNYA

LA BIBLIOTECA DE LA DIPUTACIÓ DE BARCELONA  
DE CALLENYA

PAU VILA

LA  
FESOMIA GEOGRÁFICA  
DE CATALUNYA



R. 2.293

BARCELONA

1937

PART II

LA  
FISIOLOGIA GEOGRAFICA  
DE CATALUNYA



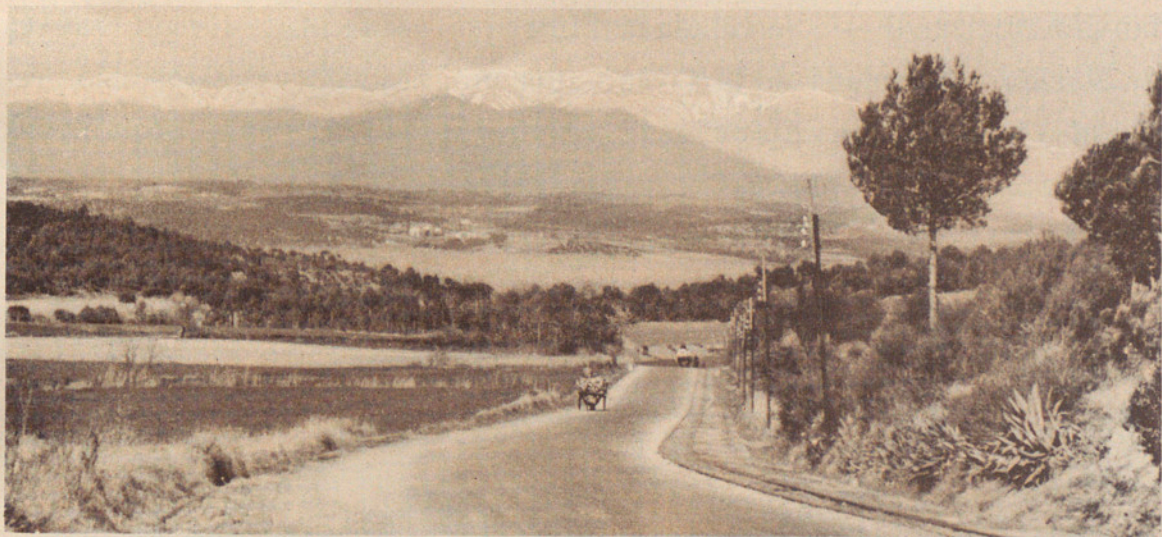
1888

BARCELONA

1888







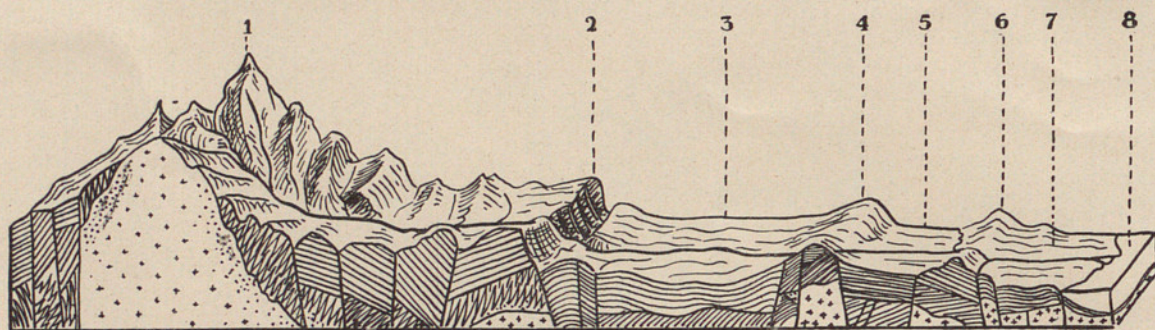
PAISATGE DEL BAIX EMPORDÀ AMB EL PIRINEU AL LLUNY. CONTRAST DE LA VEGETACIÓ MEDITERRÀNIA AMB EL CANIGÓ NEVAT

## L'ASPECTE DEL TERRENY

Catalunya és un país de muntanyes; les planes hi són escasses, i encara solen ésser trencades per turons i tossals. El muntanyam apareix com una graonada immensa. S'inicia arran de mar amb alçàries de 500 a 700 metres, i culmina al Pirineu amb cims que oscil·len entre els 3.000 i els 3.400 metres d'alçària. Els eixos d'aquest relleu structuren la terra catalana com un immens ventall entreobert, les barnilles del qual convergeixen vers la plana de l'Empordà, bo i enfonsant-se en el golf de Roses. Des de l'Empordà, cap a ponent, divergeixen en dos grups, entre els quals s'estenen, al lluny, els plans de l'Urgell i de la Llitera. Les serralades dibuixadores d'aquest barnillatge, s'apleguen realment en tres feixos desiguals, separats entre ells per depressions, on les terres s'obren en amples solcs, com el Vallès i el Penedès; en grans clotes, com la Selva, la plana de Vic, o les conques d'Odena i de Barberà; o en altiplans, com la Segarra.

Des del cim més alt de Montserrat, Sant Jeroni, enmig del garbuix aparent del relleu, hom s'adona tot seguit que es troba a dalt d'un mun-

tanyam intermedi —la Serralada de l'Interior— separat de les muntanyes de Marina —Serralada de la Costa— per un gran solc —la Depressió prelitoral— i del muntanyam pirinenc, per un extens i accidentat abaixament



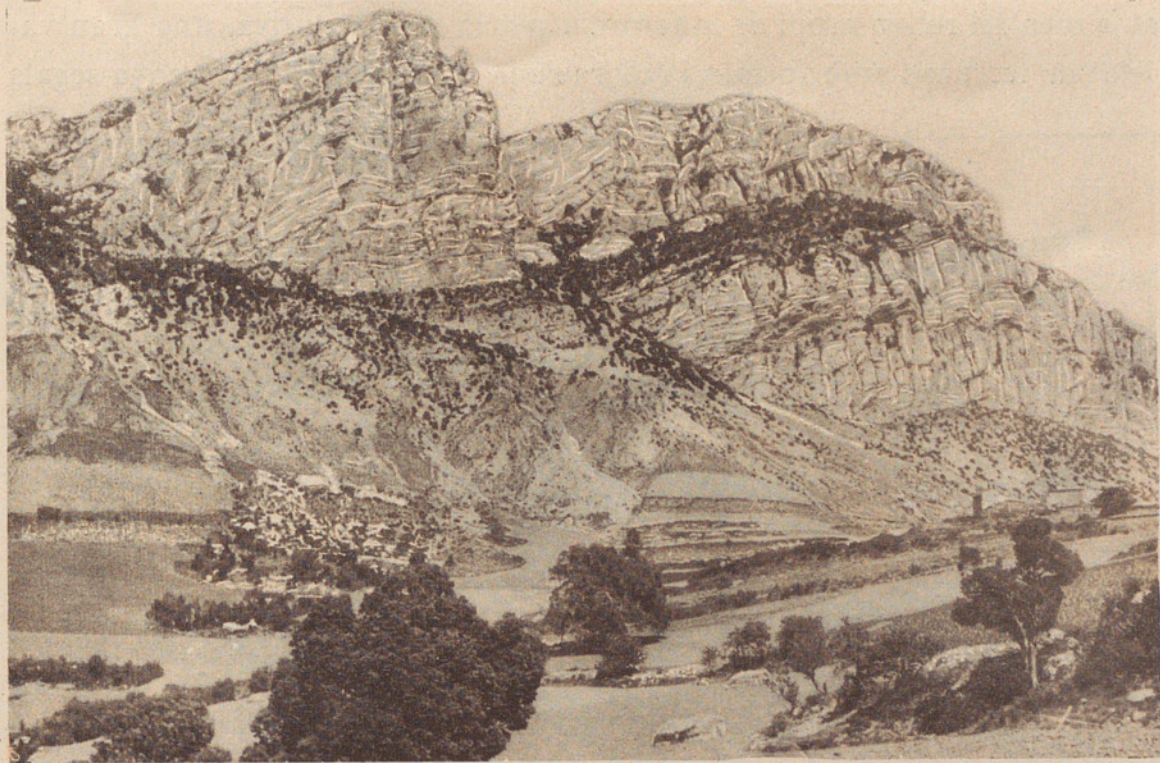
TALL TEÒRIC DEL RELLEU DE CATALUNYA, DE NORD A SUD, QUE MOSTRA LES ONDULACIONS DEL TERRENY

1. Massís pirinenc; 2, falla límit del Prepirineu; 3, Depressió central; 4, Serralada de l'Interior; 5, Depressió prelitoral; 6, Serralada de la Costa; 7, plana costera, deltes; 8, mar Mediterrani.

del terreny, conegut amb el nom de Depressió central. De fet, la Depressió central divideix Catalunya en dues amples franges orogràfiques: una, el Pirineu, coronada de neu, al Nord, quasi tot l'any; l'altra, el Sistema Mediterrani, fistonejada per la mar blava.

La contemplació d'aquesta alternança d'abaixaments i enlairaments, porta a l'esperit la idea d'immensos moviments ondulatoris que haguessin aixecat en onades gegantines l'escorça rocallosa del país. I l'esperit intuïdor no s'equivoca. A través dels temps geològics, pressions repetides vingudes del cantó de l'Àfrica, empenyen amb força la nostra terra envers el Massís Central francès, el qual, resistent, immòbil, obliga els estrats petris a redreçar-se, a trencar-se, a enfonsar-se. En el transcurs d'aquests trasbalsaments, la mar envaï les terres, els fons submarins foren aixecats a grans alçàries; quan la mar es retirà, en les depressions actuals quedaren encara llacs i aiguamolls salobres que a la fi desaparegueren, omplerts d'alluvions que els dessecaren.

D'aquest joc grandios i persistent de les terres i les aigües, n'ha resul-



PENYA-SEGATS DEL MONTSEC DE RUBIES

LA SERRA DEL CADÍ DES DE LA SEU D'URGELL

tat, a més del relleu propi de la fesomia pètria de Catalunya, una gran varietat de terrenys amb formes i coloracions diverses. Hi ha penya-segats



CROQUIS DE L'ESTRUCTURA DEL RELLEU DE CATALUNYA, SEGONS EL PROF. LLUÍS SOLÉ SABARIS

1. Eixos orogràfics principals; 2, eixos orogràfics secundaris; 3, límits de les grans depressions.

abruptes, com els de la Serralada del Montsec o els vessants cerdans del Cadí; agulles ardides, com els pollegons dels Encantats o del Pedraforca; cresteries fantàstiques com les del Montserrat; moles imponents com les



EL PEDRAFORCA DES DELS CAMPS DE SALDES

MONTSERRAT DES DEL LLOBREGAT A MONISTROL

dels Ports de Beceit o del Montseny. El Pirineu i la Serralada de Marina, formacions hercinianes constituïdes per roques cristal·lines (granítiques o granitoides d'un gris clar —o rosades a la Costa Brava —i de pissarres de tons foscants), enclouen entre ells tota una gamma de grisos que va de la brunor volcànica de la clota olotina a la grogor cendrosa de la plana vigatana. Enllà, cap a migjorn i ponent, el muntanyam mediterrani, comprès entre el baix Llobregat i el Sènia, i l'orografia prepirinenca, entre el Llobregat i el Cinca, formats de calisses blanc-grisenques dels temps secundaris, abracen les formacions terciàries d'arenisques, conglomerats o argiles. Aquestes, d'un vermell que a certs indrets —com a la Conca de Tremp— esdevé rutilant, contrasten amb la grisor esmorteïda, de les calisses i margues de l'altiplà de la Segarra.

A aquesticoloriment geològic de Catalunya, les formacions més recents, de terres quaternàries, n'han completat la varietat amb la gamma de llurs ocres: a clapes, a les cuvetes pirinenques (Urgellet, Cerdanya) o a llepasses, en les depressions prelitorals quasi totes obertes a la mar, en una forma o altre, des del Pla de la Galera fins a la plana empordanesa.



BAGUR: LA COSTA BRAVA I LA PLANA DEL TER

LA COSTA BRAVA ALS VOLTANTS DE TOSSA

## L'ESTRUCTURACIÓ DE LA COSTA. L'ACCIÓ FLUVIAL

Les ondulacions gegantines que estructuraren el relleu actual de Catalunya, ocasionaren la separació i isolament de les terres baleàriques, unides fins aleshores a les terres catalanes. La buidor que el gran esvoranc deixava, fou coberta per les aigües de la mar i d'entre elles es destacaren les illes. Així quedà oberta la façana costera, que en les quatre cinquenes parts pren la forma de xamfrà, la diagonal del qual, redreçada en les estribacions pirinenques, s'orienta francament al Nord en la resta. La costa, així estructurada, es reparteix en un seguit de petites platges sorrenques, ben arcades, apuntades en morrots rocallosos en alternança sovintejada fins on el litoral es redreça. Aleshores esdevé predominantment muntanyós i forma la Costa Brava, doblement partida, però, per la plana del Ter i l'arc grandios del golf de Roses.

Els rius, que neixen en el capçal pirinenc, per anar directament a la mar, els de llevant, i a trobar l'Ebre els de ponent, són veritables torrents en gran part de llur trajecte d'una força d'excavació formidable. Aquesta condició els ha permès d'obrir els feréstecs engorjats de llurs congostos a través de les serralades que els barren el pas una darrera l'altra. Els materials rocallosos i terrígens transportats pels corrents, en alentir-s'hi les aigües, es dipositen, en part, a les cuvetes i depressions que travessen; però les grans masses d'alluvions fan cap a la mar i formen immensos teraplens a la costa, els deltes, que trenquen la línia del litoral i la irregularitzen en proporció a la importància de cada conca hidrogràfica. El delta de la Tordera a penes s'inicia; el del Llobregat, sobrepasa ja de bon tros el Montjuïc; però el de l'Ebre, magnífic, endinsa en les ones la terrosa punta de llança, bo i portant arrossers extensos i conreus hortícoles amb l'escampall de cases i caserius que en curen.



LA NOGUERA PALLARESA A TRAVÉS DEL MONTSEC



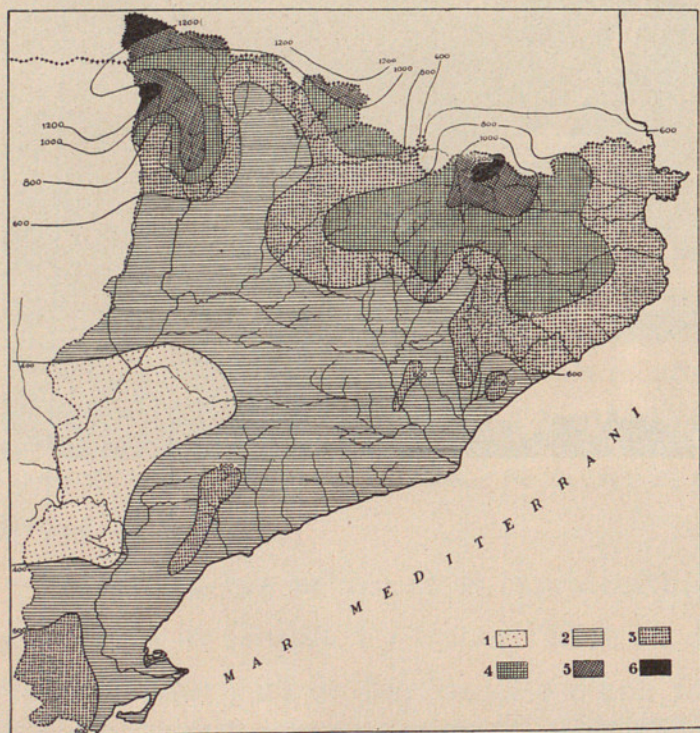
AIGUAMOLLS DÈLTICS A LES BOQUES DE L'EBRE

## INFLUÈNCIES DEL CLIMA. EL PAISATGE NATURAL

Heus ací la imatge estructural del país; aquesta imatge per sí sola donaria, però, una visió incompleta de Catalunya, una visió purament geològica. Cal afegir-hi altres components naturals. Els elements atmosfèrics,

sobretot la pluja, en íntim enllaç amb el terreny, han vestit el relleu d'una gran varietat d'associacions vegetals, les quals més o menys modificades per l'home, caracteritzen el paisatge natural del país amb fisonomia pròpia.

Comencem per dir que la pluviositat és molt desigual a través del país. Les muntanyes encarades a la mar per llevant, com el muntanyam estès del Montseny al Carlit, o, sobresortints, com la carenada pirinenca del Camp-



MAPA ESQUEMÀTIC DEL REPARTIMENT ANUAL DE PLUGES A CATALUNYA  
1. Menys de 400 mm; 2. de 400 a 600 mm; 3. de 600 a 800 mm; 4. de 800 a 1000 mm; 5. de 1000 a 1200 mm; 6. més de 1200 mm.

cardós a la Maladeta, concentren les precipitacions aquoses o nivoses més abundants i en beneficien les comarques veïnes; en canvi, a les parts baixes de la Depressió central, ja en el vessant interior que dona a l'Ebre, terres situades d'esquena a la mar, quan hi arriben els llevants, ja a penes porten pluja. La zona muntanyosa susdita, recull de 800 a més de 1.200 mm. de



ESPESOR FORESTAL A LES GUILLERIES\*

OLOT: CONREUS GEMATS ENTRE ARBREDES

pluja a l'any; les seves contrades pròximes (la Selva, Empordà, Cerdanya, Alt Urgell, Pallars i Ribagorça) de 600 a 800 mm., mentre les terres depressionals de l'Urgell a la Llitera i de la Serra de la Llena al Montsec, recullen menys de 400 mm. de pluja. Entre aquestes dues zones de màxima i de mínima, hi ha una ampla franja intermèdia, que, a més, s'estén al llarg del Prelitoral i la Costa, des dels vessants meridionals del Montseny i el Montnegre fins als Ports de Beceit. En aquestes terres transicionals, la pluviositat oscil·la entre 600 i 400 mm. Les diferències en la pluviositat d'una banda i altra, són la causa que hom parli d'una Catalunya humida i una Catalunya seca. La Catalunya humida és la zona forestal i verdejant per excel·lència. Comprèn les comarques de frondes arbòries, prats i conreus gemats; són les terres pròpies dels castanyers, dels faigs i dels pollancre, en els quals els boscos i farraginals abunden, especialment damunt les formacions granítiques, pissarroses i volcàniques (les Guillerries, la Selva, la clota olotina, la Costa Brava). En canvi, la Catalunya seca presenta associacions vegetals en degradació, l'empobriment de les quals és accentuat per l'abundor de terrenys calcaris, pinyolencs o areniscosos que hi dominen. Comencen les pinedes i els alzinars migrats i clars, que cap a ponent van essent substituïts per garrigues punxadisses i ermots flairosos, fins als plans atossalats de l'Urgell i la Llitera desarbrats del tot, sense mates, només amb clapes d'un herbei gris i escàs: és una mena d'estepa.

La degradació de la catifa vegetal des de les comarques frescals a les terres secaneres, de llevant a ponent, s'entrecreua amb les variacions vegetals degudes al relleu en creixença del sud al nord. En aquest sentit la vegetació es disposa a manera d'estatges des de vora la mar amb les suredes de les Alberes, les Gabarres i el Montnegre i el pi pinyoner i el pi d'Alep, que en allunyar-se de la Costa, són substituïts, aquells per alzines i roures, i aquest per coníferes més sofridores. A major altitud, com que la humitat augmenta fins a certa alçària, apareix el faig (Ports de Beceit,



UNA RECONADA DE FAIGS AL MONTSENY

PAISATGE ESTEPARI, ENTRE TOSSALS, A LA LLITERA

Montseny, Cabrerés) i també l'avet (Montseny, Sant Joan de l'Erm, Maladeta) i el bedoll (Cabrerés, Pallars sobirà), espècies avançades dels boscos de l'Europa Central. A més de 2.000 metres, a causa de les baixes temperatures, d'una minva en les precipitacions i dels vents sense aturador, només el pi negre, rabassut, disputa el terreny, sovint abrupte, a l'herbei alpestre, la llisor del qual sols és interrompuda per alguns matolls, de ginèbrons i narets, arrapats a terra, per a millor resistir vents i tempestes.



BOSCOS DE PINS PINYONERS AL VALLÈS

PI NEGRE ENTRE NARETS AL MASSÍS DE LA MALADETA

## EL PAISATGE HUMANITZAT. INFLUÈNCIES AGROPECUÀRIES

Malgrat l'escassetat de terres planeres i del trencat rocós del terreny, el camperol català, amb un meticulós aprofitament del sòl, ha estès el conreu per tot, fins a graonar-lo pels vessants més aspres de les muntanyes. Aquest treball aferrissat ha reduït a clapes el mantell forestal, garrigós o herbaci, bo i estenent arreu la vegetació conreada amb la gamma dels seus verds, o l'ocre de les seves terres. Boscos i sembrats, garrigues i plantacions, ermots i gorets, estepes i hortes, tot plegat, amb el joc de llurs sovintejades combinacions, forma un mosaic matisat, que dóna una vistositat graciosa als panorames de Catalunya i caracteritza el país amb una varietat de paisatges que sorprèn l'observador.

Es llei natural que les condicions dels terrenys, del clima, les necessitats locals i les conveniències de l'economia, facin agrupar cada conreu en zones o clapes especialitzades. Així les vinyes i oliverars caracteritzen la Catalunya seca, en la qual trobem comarques com el Penedès o el Priorat, famoses per llurs vins, o centres oliaires, com Tortosa, Reus i les Borges Blanques, d'anomenada mundial per la qualitat de llurs productes. En canvi, a la Catalunya humida, abunden els farratges, els prats i el moresc, abundor que es tradueix en la cria de bestiar gros i petit: bestiar vacum a la Selva, a la rodalia d'Olot i al Pirineu; bestiar porquí a la Plana de Vic; bestiar de peu rodó a la Garrotxa, a l'Empordà i a Cerdanya, i aviram arreu d'aquestes terres. No obstant, la cria de bestiar, bo i especulant amb els avantatges aleatoris de la franja de pluviositat transicional, s'estén, també, per les comarques centrals, en les quals trobem, encara, una cria porquina notable, com a les comarques del Solsonès o del Bages, o estols nombrosos de gallines al Penedès. Més cap a ponent, on la pluviositat minva o escasseja, les terres són aprofitades per al bestiar de llana i de pèl;



MONTSENY DE PALLARS: UN RAMAT AL PASTURATGE

LA SELVA: UNA MASIA I EL SEU GALLINAM

però, a l'estiu, com el país per la seva sequedat saharenca sovint no podria mantenir els ramats d'ovelles, aquests han d'ésser enviats als prats alpestres del Pirineu, des del Penedès, l'Urgell o la Llitera, o al muntanyam del Maestrat, des del Baix Ebre. Aleshores a aquestes terres baixes no hi resten més que alguns escamots de cabres.

Deixant de banda el bestiar i tornant als conreus, direm que, ultra aquelles produccions diferencials, n'hi ha tanmateix de comunes, que es troben a unes i altres comarques, com, per exemple, el blat i les patates. El conreu blader, es troba des dels camps de vora mar fins als campells graonats de muntanya. El blat no sol passar dels 1.400 metres d'altitud, però es fa substituir des d'aquest límit o d'abans, pel sègol, el qual, junt amb les patates, bat el rècord d'altura. Als camps de blat solen fer-los costat terres plantades d'altres cereals, principalment d'ordi o civada. L'ordi de la Segarra és consumit per les fàbriques de cervesa barcelonines. Les patates, que troben llur clima propi a muntanya, on s'obtenen les millors qualitats, davallen fins a la Costa, on es cullen les més primerenques. Aquestes són destinades a l'exportació, especialment a Anglaterra.

En l'ampla franja transicional de la Catalunya seca i la Catalunya humida, tots aquests conreus es fusionen. Els camps es presenten llistats per rengles de ceps i d'oliveres, amb solcs de cereals, patates o altres esplets en un mostrari previsor dels contratemps, per tal d'assegurar-se de les contingències climàtiques.

L'afició ancestral del pagès a la vinya i als conreus cerealístics, féu que fins fa uns quants anys l'arbre fruiter no tingués l'extensió que permet la suavitat del nostre clima i que es mereix per la seva vàlua econòmica. Com a plantacions regulades, només feien joc amb els oliverars, els rengles d'ametllers, les avellanedes i els garrofers en escampada. Eren conreus tradicionals, sostinguts per la facilitat que oferien llurs fruits de poder-se con-



SEGARRA: CONREUS INTERCALATS AMB OLIVERES



ALT CAMP. EXTESA D'AVELLANERS A VALLS

servar llarg temps i d'ésser transportats a llargues distàncies. Els susdits fruiters encara avui caracteritzen el paisatge de certes comarques: els garrofers, la Marina, aclofats pel seu xamfrà; els avellanars, amb llurs quadres arbustius, el Camp de Tarragona i les comarques veïnes; i els ametllers —tast de primavera a l'hivern— la Catalunya seca, de la Costa a les Garrigues, on s'arreglaren per planells i vessants.

Els eixuts desoladors que de tant en tant flagellen les comarques ponentines, esperonaren l'enginy dels homes per tal d'assegurar l'aigua als conreus durant les secades. Es feren, ja en el passat llunyà, obres de regatge, amb els quals s'originaren les hortes de Lleida, de Balaguer, de Manresa, i dels plans de Barcelona i Tortosa. Aquestes canalitzacions multiseulars, saonadores de terres assedegades, esdevingueren insuficients en els temps moderns. En el segle passat les necessitats agropequàries creixents amb motiu de l'augment demogràfic i estimulades pels capitals urbans acumulats amb els guanys del comerç i la indústria, promogueren els grans regatges moderns. Amb ells, al llarg de les valls s'aprofitaren millor i més extensament les terrasses fluvials i els deltes. Així s'ha fet possible l'extensió de l'horta de Tortosa i els arrossers de l'Ebre; la plantació de fruiters al Baix Llobregat i l'expansió de les hortes del Prat. La meravella major, però, la realitzaren els canals de l'Urgell i de la Llitera, en fer sorgir oasis verdejants amb tota llei de conreus, des de la remolatxa per a les sucreres de Menarguens i Monçó (Aragó), i l'alfals per a les vaques lleteres del Vallès, fins als fruiters i les vinyes. Als trams del litoral, on no hi ha rius, els nostres agricultors, per tal de poder regar les terres, han captat les aigües subterrànies per mitjà de sínies, i amb un treball aferrissat han convertit els séquers en regatges; les vinyes i camps d'abans, són, avui, una franja d'horta magnífica, estesa ja des de Tarragona a la Costa Brava. Als grans mercats de l'Europa Occidental, aquesta llenca hortícola és conegu-



LA SEGA DE L'ARRÒS AL DELTA DE L'EBRE

BAIX LLOBREGAT: FRUITERARS AL LLARG DEL RIU

da per l'exportació que fa de patates tendres, ensiams, pèsols, etc., amb el nom d'"horta de Mataró", a causa d'haver estat aquesta ciutat l'originadora d'aquella renovació agrícola i d'aquesta exportació remuneradora. Des de fa uns quants anys, l'horta susdita, havia adoptat conreus de jardí i omplia de flors València, Madrid i altres ciutats de la Península.



MATARÓ: L'HORTA AMB CONREUS PRIMERENCs

ELS REGATGES D'URGELL: EL CANAL

## DISTRIBUCIÓ I FORMA DEL POBLAMENT

La nostra terra és, doncs, pròdiga en fruits; gràcies, però, al treball intens i secular dels homes. D'ací que per tal d'atendre millor les terres, el poblament es dispersi en caserius no massa llunyans els uns dels altres, i, a certes comarques, s'esmicoli en cases aïllades, per tal de tenir els conreus més a la vora. Amb tot, hom veu sovint pobles enfilats dalt d'un turó, la qual cosa podria fer suposar que la cura de la terra no hagués estat sempre la vocació de la nostra gent. En realitat, com a tots els països mediterranis, el fet és degut a les èpoques de lluites, d'inseguretat pública, durant les quals, la preocupació dominant dels pobles fou la de defensar-se. La persistència repetida d'aquests períodes revolts a través dels temps, des del període ibèric, fins al segle passat, ha estat la causa que les poblacions s'encimbellessin o s'apinyessin, més atentes a llur seguretat que a les facilitats per al conreu de la terra. Amb tot, hi havia famílies pageses que quan la terra els tirava més que res, o bé la necessitat els ho imposava, no abandonaven la masia; ara que, si podien, la fortificaven amb una torre, un matacans o una torreta cantonera. La casa pagesa aïllada, tradicional, no es troba més que dintre la Catalunya humida, i encara a muntanya no s'enfila massa, per por de les neus que podrien bloquejar-la. A través de la zona plujosa transicional, la casa sola s'avança també per la Catalunya seca, però sense la disposició clàssica de la masia ni amb formes francament ramaderes com les masades de muntanya.

D'aquests fenòmens de dispersió i concentració del poblament en resulten dos tipus de paisatge humanitzat. Les esteses de conreus sempre verds de les comarques de llevant, apareixen com esquixades per la blancor de masies i veïnats, abundosos, mentre que a les comarques de ponent, de panorames terrosos, presenten grossos caserius pobletans, molt escam-



UNA POBLACIÓ ENCIMBELLADA: TALARN



PLA D'EN BAS. ESCAMPALL DE VEÏNATS I MÀSIES

pats, que es confonen sovint amb la gleva. Aquesta dualitat catalana en les formes del poblament, no és filla solament de la conveniència de l'aigua, com sembla de primer antuvi, sinó que ha de correspondre, també, a característiques racials profundes, herència ancestral dels pobles que han dominat els respectius territoris. Cal tenir present que pobles africans com els íbers i els sarrains, s'estacionaren llargs segles a les comarques meridionals i ponentines, mentre que les comarques septentrionals i llevantines foren influïdes per gent nòrdica, com els celtes i els gods. No en va la història designa amb el nom de Catalunya vella i Catalunya nova, les divisions del passat que coincideixen amb les que hom ha denominat geogràficament Catalunya humida i Catalunya seca.

A cada comarca, ultra les formes rurals del poblament, l'intercanvi comercial que satisfecia les necessitats reduïdes d'una economia pagesa mantenia un nucli mercader: la vila, d'aspecte i activitats urbanes, centre de comunicacions i relacions, que solia estar sota la protecció d'un castell o d'una muralla. El poblament antic s'adaptava tot plegat, doncs, tant com podia, a l'exploració de la terra, que era l'activitat bàsica dels homes.



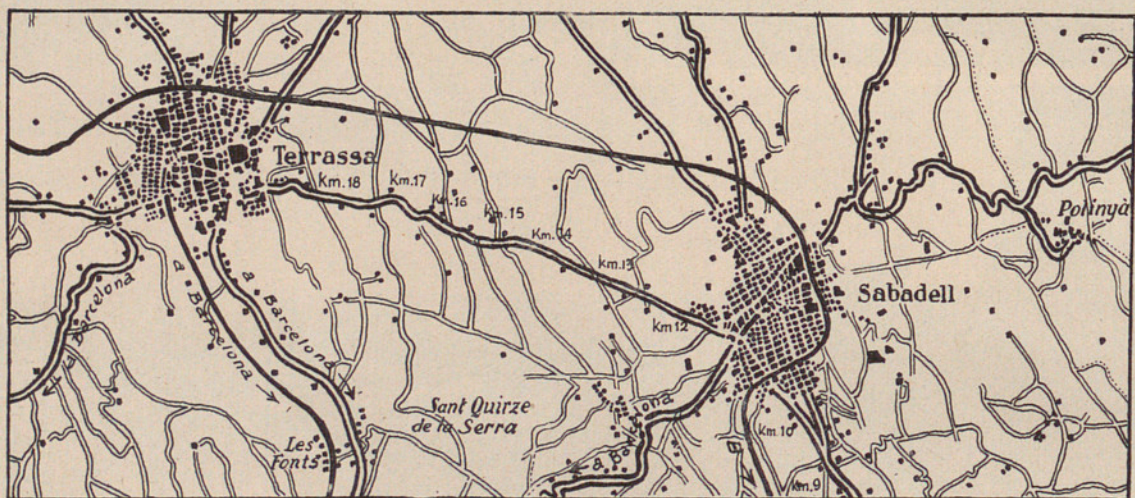
PUIGVERT (SEGRIÀ): GROS NUCLI POBLETÀ DE TÀPIA

BALAGUER: MERCAT A REDÓS D'UNA MURALLA

## LES INFLUÈNCIES INDUSTRIALS I LES COMUNICACIONS

Des de mitjans del segle passat, la industrialització i les comunicacions modernes amb llur atracció, introduïren modificacions notables en les formes històriques del poblament de Catalunya. La primera raó d'aquests canvis ha estat el caràcter fabril que prengueren les activitats manufactureres, fins aleshores d'obrador o casolanes.

La indústria cotonera fou la iniciadora de les noves formes de l'activitat productora, amb la seva mecanització del treball, exigidora d'una mà d'obra abundant i concentrada. De primer antuvi, es planta vora la mar per on rep les primeres matèries exòtiques, però també s'empelta als centres de l'interior d'antiga tradició llanera. Només Sabadell i Terrassa, al rerapaís

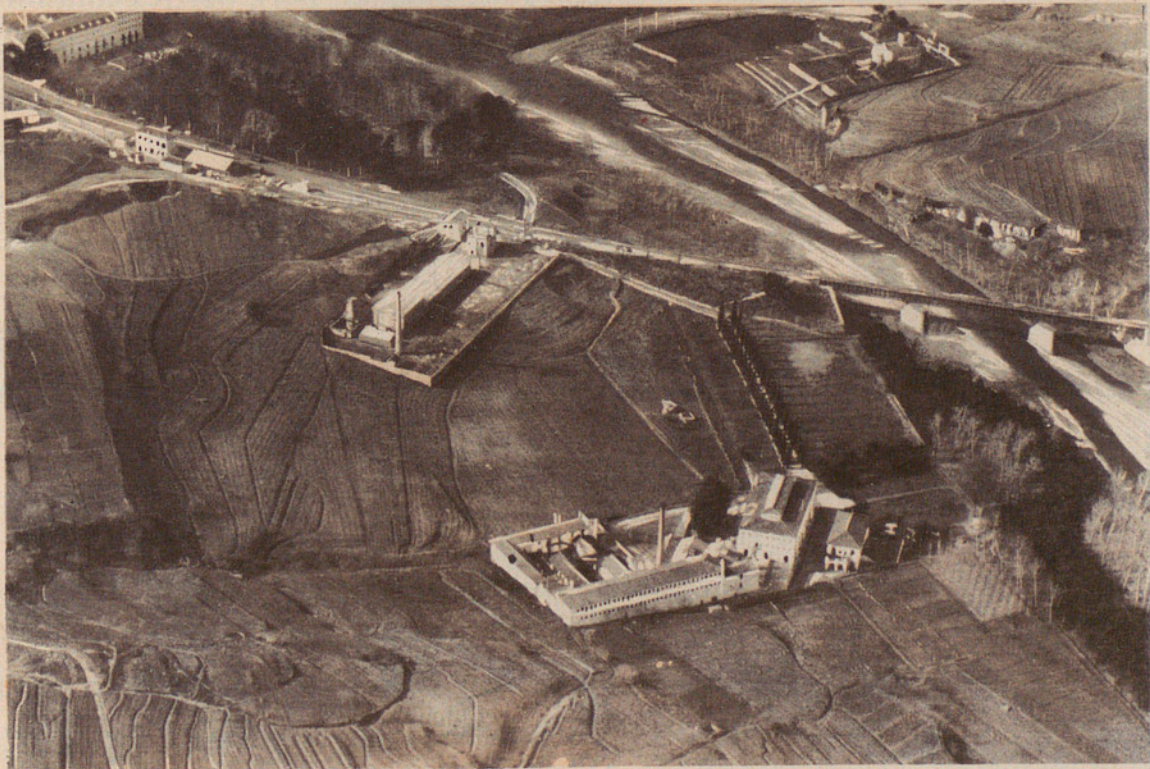


1 ← 2 = 3 = 4 —

LES CONCENTRACIONS INDUSTRIALS DE SABADELL I TERRASSA, A SET QUILÒMETRES L'UNA DE L'ALTRA

1. Direcció de les vies de comunicació vers Barcelona; 2, carreteres; 3, camins de carro; 4, ferrocarrils. — Els quadrets isolats representen cases de camp. (Extret del Mapa Militar d'Espanya al 1:100.000).

barceloní, conservaren llur activitat drapera multiseccular, bo i modernitzant-la i abassegant-la. Atrèta per aquests desplegaments fabrils, la siderúrgia abandona les típiques fargues muntanyenques, les fargues “a la catalana”,



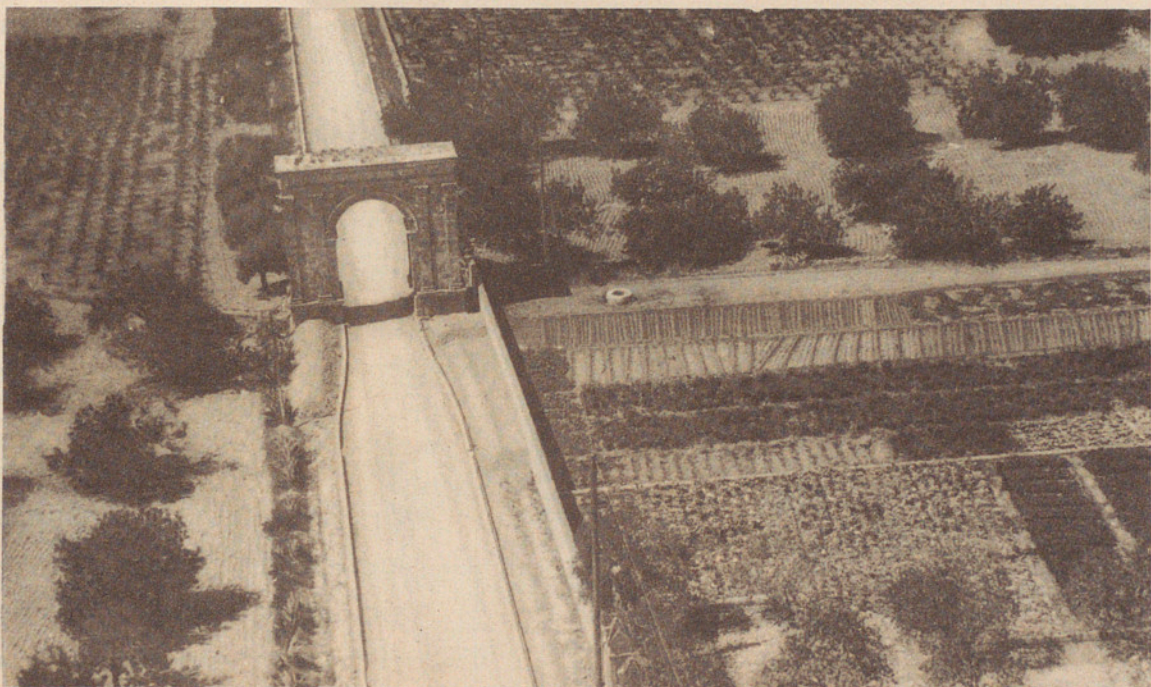
SABADELL: LES FÀBRIQUES ENTRE EL CASERIU URBÀ

FÀBRIQUES DE PAPER DEL RIU ANOIA

que no responien a les noves necessitats metallúrgiques, i s'installa en forneries i tallers mecànics, per auxiliar les indústries tèxtils i els ferrocarrils que s'inicien. Aviat, però, l'esperit d'empresa donarà a aquests tallers una activitat independent i es dedicaran de ple a la producció mecànica, malgrat i haver d'importar les primeres matèries.

Amb l'exemple dels avenços fabrils, altres manufactures del passat s'industrialitzen: les adoberies, els obradors de mitgers, els forns de vidre, els molins paperers, etc., esdevenen fàbriques. Les noves activitats desvetllen iniciatives, que són esperonades pel comerç, amb el seu coneixement dels mercats, i per l'enlairament del to de vida familiar. Aleshores sorgeixen els grans establiments productors de substàncies químiques, els tallers de confecció a la moderna, les fàbriques de productes alimentaris, la moblisteria, els grans obradors tipogràfics i editorials, amb tot el seguici de manufactures auxiliars d'uns i altres.

Aquesta industrialització ha estat facilitada, en part, per les comunicacions modernes, que han fet possible la circulació de primeres matèries i de productes elaborats. Les línies de la nostra xarxa vial segueixen l'andana costera i l'androna prelitoral, travessen la Depressió central i s'endinsen, tardanament, per les canals riberenques fins al Pirineu. El seu pla, en gran part, és un calc de les vies romanes. Té el defecte d'haver estat concebuda en els seus trets principals amb dues orientacions oposades: les carreteres principals, d'iniciativa estatal, van del centre peninsular cap a la perifèria, per tal d'unir Madrid amb la frontera per la distància més curta possible; els ferrocarrils, d'iniciativa catalana, es projectaren amb llur sortida de Barcelona per a servir la "Meseta". El resultat fou que les comunicacions modernes defugien l'estretor dels congostos, les moles orogràfiques, sense fer cas que la nostra terra és un país de muntanyes. Així, les tres quartes parts de Catalunya restaren incomunicades. Hom tracta d'obviar aquesta desatenció a les necessitats de l'economia muntanyenca, amb el traçat de carreteres servidores de les estacions de ferrocarrils. La conse-



L'ARC ROMÀ I LA CARRETERA PROP DE TARRAGONA

MARTORELL: EL PONT ANTIC I EL PONT MODERN



MAPA AMB LA LOCALITZACIÓ DELS CENTRES FABRILS COTONERS

1. Menys de 250 obrers; 2, de 250 a 1000 obrers; 3, de 1000 a 2500 obrers; 4, de 2500 a 5000 obrers; 5, més de 5000 obrers.

i endinsant-se vers l'interior, per poc que aquelles li ho hagin permès, sempre que altres circumstàncies favorables la compensessin dels inconvenients del tràfic. Així la indústria tèxtil cotonera, s'estengué per les valls fluvials dels rius centrals de Catalunya, atreta pels salts d'aigua, que li proporcionaven una força motriu econòmica, i per l'abundància i barator de la mà d'obra camperola. Les troballes recents de sals potàssiques entre el Llobregat i el Cardener, amb llurs explotacions mineres i els grans establiments elaboradors de la potassa, han intercalat en aquell ambient tèxtil una nova modalitat productora. La fabricació de gèneres de punt s'ha allargassat a tot el Maresme. Antics nuclis industrials de l'interior, com Manresa, Olot i Igualada, han acrescut llurs activitats d'antany. Clapes aïllades com la surotapera del Baix Empordà, o la teixidora del Camp de Tarragona, amb

qüència d'aquesta política d'obres públiques, ha estat una subjecció desmesurada de les comunicacions a les depressions del terreny, amb dualitat de vies en certs trajectes, mentre les contrades interfluvials quedaven desateses i comarques conlindants haurien restat incomunicades entre elles, si no s'haguessin conservat els camins de ferradura que ens llegà l'Edat Mitjana.

Malgrat tot, la industrialització s'ha estès adaptant-se a les comunicacions



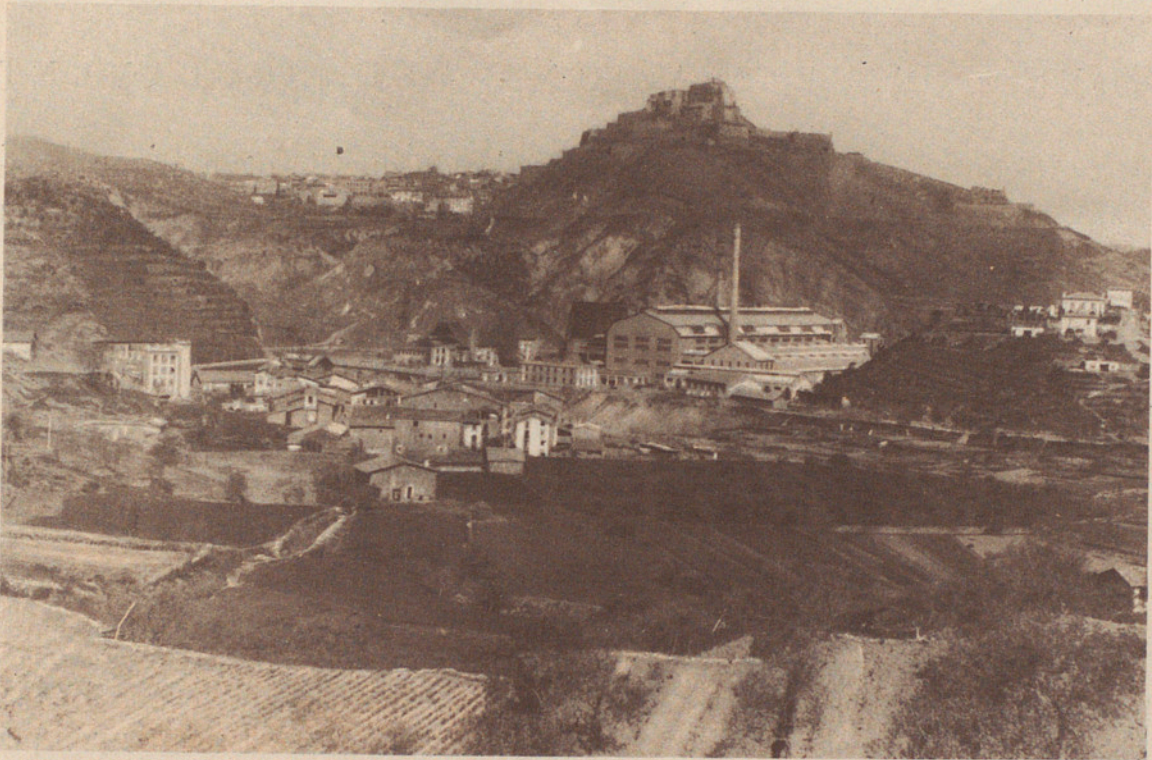
FÀBRIQUES PROP DEL LLOBREGAT, A GIRONELLA



PALAFRUGELL, CENTRE D'INDÚSTRIA SURERA

centre a Reus, s'han mantigut amb més o menys empenta. Ha estat possible, també, una certa dispersió industrial vers la perifèria, atreta per circumstàncies locals favorables: la construcció de màquines agrícoles a Tàrraga, tocant al pla d'Urgell, l'elaboració d'adobs a Bell-lloc, prop de Lleida, la indústria electro-química a Flix, en un revolt de l'Ebre, o la fabricació de botons a Santa Bàrbara, prop de Tortosa, on abunda la mà d'obra femenina.

Un nou element industrialitzador, l'energia elèctrica transmesa a llarga distància, ha facilitat, en aquests darrers anys, la dispersió fabril. L'aprofitament de les aigües que davallen del Pirineu en llurs desnivells, per al funcionament de les centrals productores, ha portat a la muntanya una nova activitat industrial, ara que les velles indústries havien desaparegut del tot. Aquestes centrals hidroelèctriques, situades al llarg dels rius pirinencs, arriben fins les terres baixes de la Depressió central. Totes aquestes formes de l'activitat moderna, ben visibles en el paisatge amb els establiments fabrils que s'hi aixequen, amb les carreteres i ferrocarrils que el solquen, han originat nous fets econòmics i socials, els quals han vingut a modificar les característiques ancestrals de l'habitable humà a Catalunya.



CARDONA: EXPLOTACIÓ DE SALS POTÀSIQUES

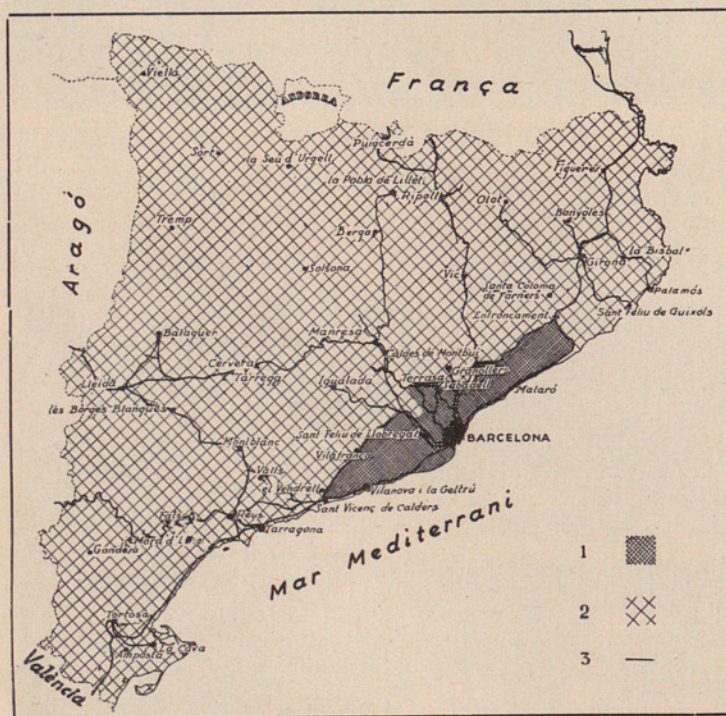
CENTRAL HIDROELÈCTRICA A MUNTANYA (CABELLA)

## NOVES MANIFESTACIONS DEL POBLAMENT

Atrets per les noves vies de comunicació que defugen els aturaments i l'estretor dels vells carrers, els pobles s'hi han atansat bo i estenent llurs caserius al llarg de les carreteres o prop de les estacions del ferrocarril. Junt a les fàbriques de vora els rius, s'hi han construït carrers de cases amb pisos per als obrers, originant-se les "colònies", forma típica del poblament fabril riberenc, que es presenta en un rosari de caserius allargassats. Les influències del tràfic i de la indústria, han modificat, doncs, el poblament amb noves formes d'aglomeració; en canvi, però, la intensificació dels conreus ha fomentat la dispersió en algunes comarques. Així,

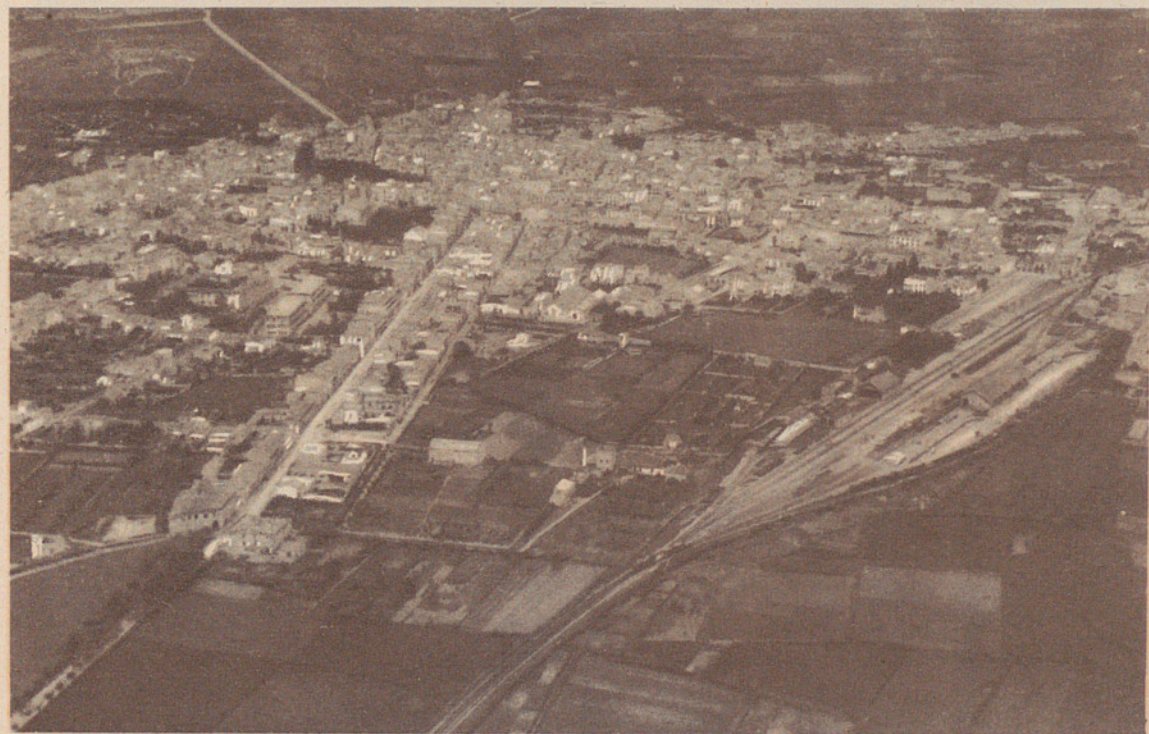
al Penedès, amb els contractes a rabassa morta, les cases s'escampen per les vinyes; al Camp de Tarragona i a l'horta de Lleida, les casones d'aixopluc s'han convertit en habitatges.

El fet cabdal, però, del poblament en l'actualitat, és el fet de la concentració humana en els nuclis industrials de les terres baixes. Aquest fenomen té la seva màxima manifestació en les terres compreses dins l'a-



CROQUIS COMPARATIU DE LA SUPERFÍCIE DEL "VUIT" FERROVIARI  
AMB LA RESTA DE CATALUNYA

1. Territori inclòs dins el vuit ferroviari; 2, la resta del territori de Catalunya;
- 3, ferrocarrils.



"COLÒNIES" DEL LLOBREGAT I CASES A LA CARRETERA

FIGUERES, ATRETA PEL CARRIL I LA CARRETERA

nomenat "vuit ferroviari", format per les línies de la Costa i de l'Interior de Sant Vicenç de Calders a l'Entroncament ("Empalme"), amb l'additament de les línies del Vallès occidental fins a Terrassa. Aquesta porció de territori, que representa una catorzena part de Catalunya, aplega un milió sis-cents mil habitants dels 2.919.000 que té el nostre país en total. Uns exemples faran sentir millor la creixença d'aquestes concentracions humanes. Sabadell i Terrassa, centres de la indústria llanera, situats a set quilòmetres l'un de l'altre, que a mitjans del segle passat sumaven 20.000 habitants, ara n'apleguen uns 100.000. La franja litoral del Maresme, seu del gènere de punt, dins el mateix període, ha passat, de 45.000 a 93.000 habitants; Badalona i l'Hospitalet, ravals barcelonins amb indústries variades, han pujat, la primera, de 10.000 ànimes a 48.000, i la segona, de 3.000, també a 48.000 ànimes.

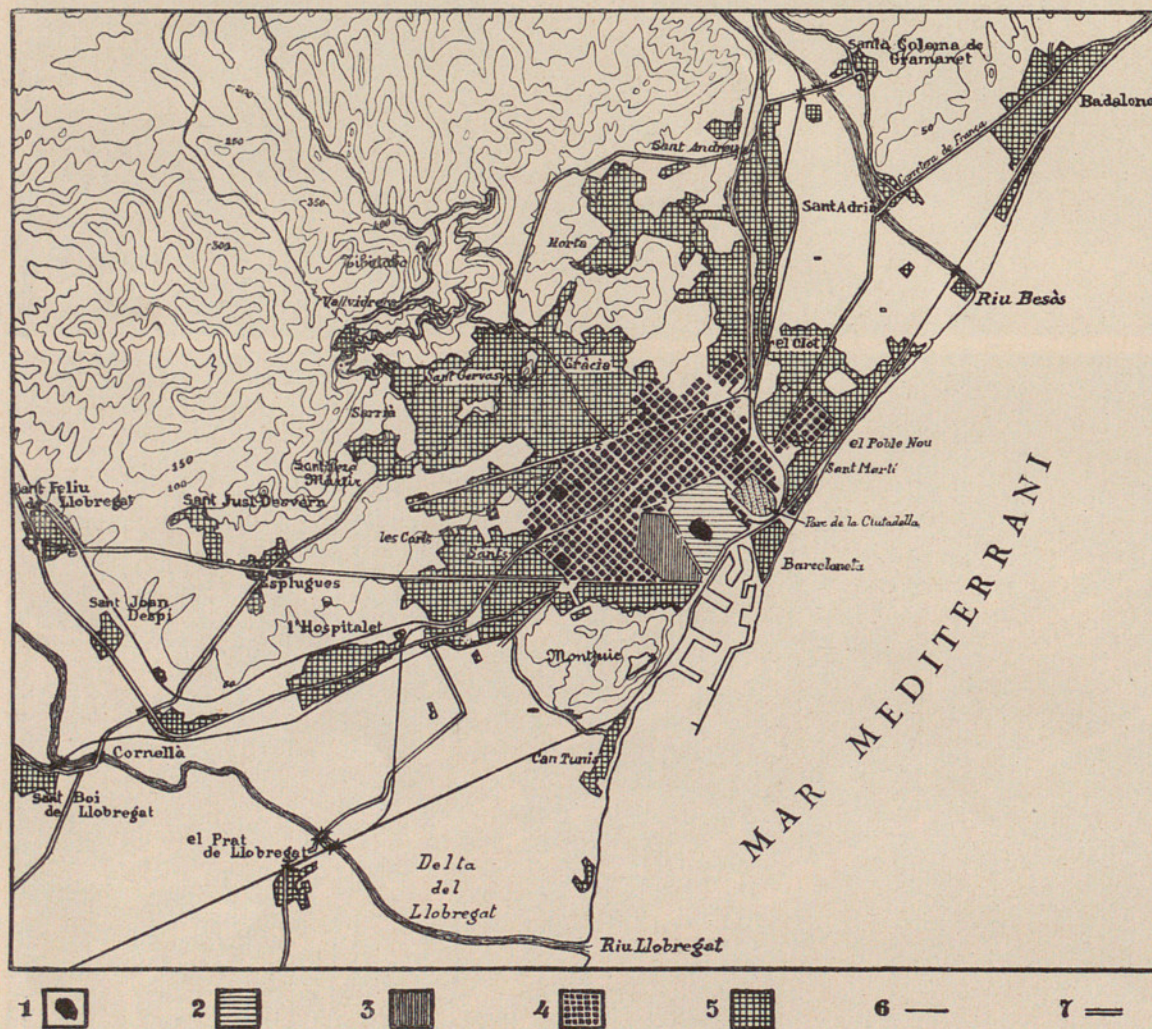


LA FRANJA LITORAL DEL MARESME, VIA DE TRÀFIC

EL MASNOU, TIPUS DE POBLACIÓ DEL MARESME

## LA GRAN CONCENTRACIÓ BARCELONINA

De tots els fenòmens del tràfic i de la indústria, manifestats plàsticament en les expansions urbanes de les terres baixes de Catalunya, la ciutat de Barcelona n'és l'exponent màxim en una proporció grandiosa. Val a dir que el seu emplaçament, resulta a posta per a l'expansió i la preeminència.

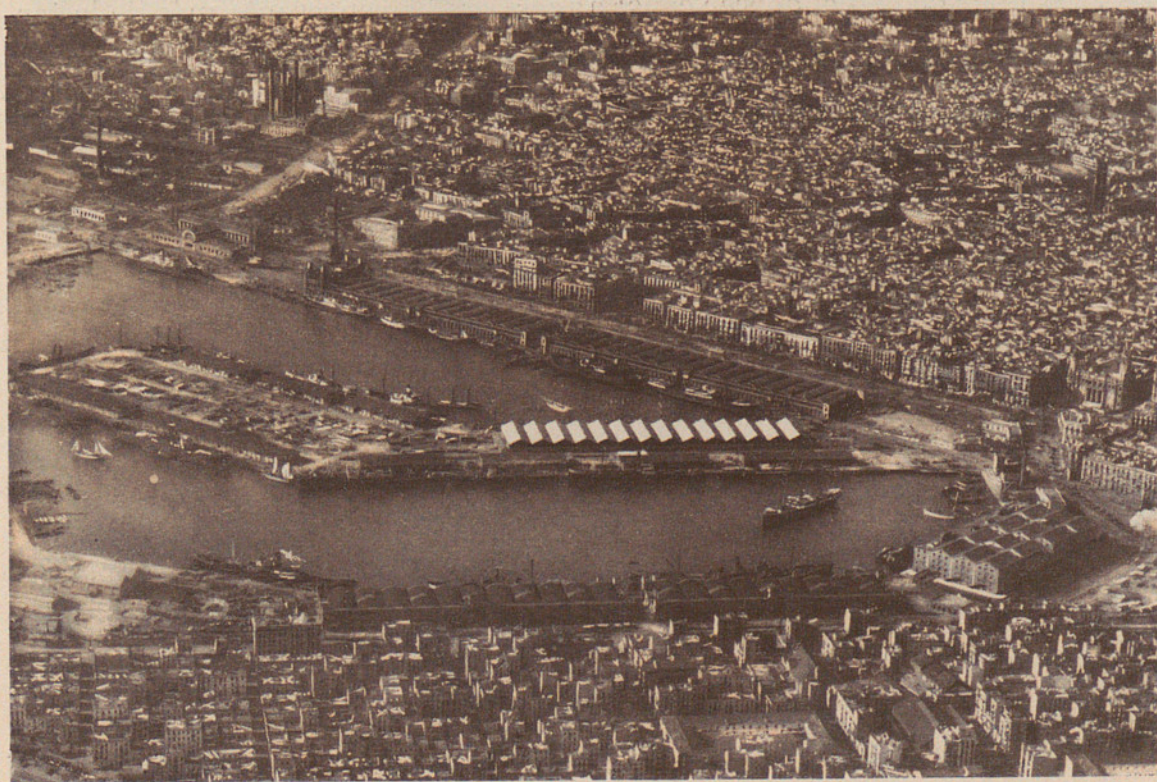


CROQUIS FISIogrÀFIC I URBÀ DE BARCELONA I EL SEU PLA, SEGONS EL PROF. PIERRE VILAR, ESTABLERT AMB EL FULL CORRESPONENT DEL MAPA DE CATALUNYA, AL 1:100.000

1. Recinte romà. (segles III a XI); 2, recinte del temps de Jaume I (segle XIII); 3, raval (segle XV); 4, eixamplis moderns (a partir del 1859); 5, barriades i suburbis.— 6. Ferrocarrils; 7, carreteres.



EL CASERIU DE BADALONA; LA ZONA INDUSTRIAL



BARCELONA: PART BAIXA I EL FONTS DEL PORT

La gran urbs es troba situada entre dues canals fluvials, les quals, alhora que li oferien un pla nodridor en el passat i d'eixamplament a l'època moderna, li obriren els camins de la Muntanya. Rera la serralada de Collce-rola (Tibidabo), que protegeix la ciutat dels vents del Nord, passa l'androna prelitoral endegadora dels camins cap a Barcelona. I la mar li aporta encara totes les rutes marítimes del món. Barcelona, per llei natural, havia d'ésser, com ho és, la capital de les terres catalanes. D'ací que la Ciutat comtal de tot temps hagi atret els homes i llurs cabals, que hagi concentrat les activitats catalanes en la finança, el comerç, la indústria, el sindicalisme, la política i la cultura; però sempre per correntia normal, per atracció cordial, sense imposició de cap mena. Aquestes condicions geogràfiques, humanes i nacionals de la ciutat, justifiquen la immensa superfície de la urbs "de riu a riu ja estesa", com digué Verdaguer, el poeta, amb genial pressentiment fa mig segle. De 175.000 habitants que tenia l'any 1850, ha passat a 1.062.000 en el darrer cens; aquesta xifra representa més de la tercera part de la població total de la nostra terra.

Barcelona, que és i ha estat sempre "la pàtria comuna de tots els catalans" —com digué, amb expressió feliç, Jaume I— representa l'esforç, el sentir i el pensament de un poble. La Ciutat és el traç essencial de la fesomia catalana, és la concreció humana de la realitat geopolítica de Catalunya.



BARCELONA, EL 1842, DES DEL CARMEL



LA CIUTAT, VISTA ARA DEL MATEIX LLOC

Les fotografies per a la il·lustració d'aquest opuscle són degudes a Arxiu Mas, J. Badosa, J. Canals, C. E. A., M. Chevalier, E. E. de C., Ll. Estassen, A. Esteve, V. Fagnoli, P. Font i Quer, Gaspar-Sagarra, J. Llacuna, A. Ollé, J. Roig, Ll. Solé, J. Soler, F. Vidal.

AQUEST OPUSCLE. EDITAT PER EL CO-  
MISSARIAT DE PROPAGANDA DE LA GE-  
NERALITAT DE CATALUNYA, I ES-  
TAMPAT ALS OBRADORS DE  
LA IMPREMTA MODERNA,  
S'HA ACABAT D'IMPRI-  
MIR A DARRERIES  
D'OCTUBRE  
DE L'ANY  
1937



LA BIBLIOTECA DE LA  
DIPUTACIÓ DE BARCELONA  
DEPARTAMENT DE BIBLIOTECA I ARXIU  
C/ DE LA PAU, 150  
08002 BARCELONA







L'any 1604, la Generalitat de Catalunya feu tallar i estampar a Anvers aquest mapa, a casa del cartògraf Joan Baptista Vrints i encarregà a fra Francesc Diego, historiador valencià, resident a Barcelona, una descripció de Catalunya per a que fos impresa al revers del mapa.

1023

EDICIÓ  
DEDICADA ALS  
HERÒICS  
COMBATENTS  
ANTIFEIXISTES



EDITAT PEL  
COMISSARIAT  
DE PROPAGANDA  
DE LA GENERALITAT  
DE CATALUNYA



CATALONIAE  
PRINCIPATUS  
NOVISSIMA  
ET ACCURATA  
DESCRPTIO.

Antverpia excudebat Joannes Baptista Vrients.

REYNO  
DE  
ARAGON

Scala leucarum.  
Milles  
Millia