

LA BONIFICACIÓ
INTEGRAL ITALIANA

pel

Prof. Josep Llovet i Mont-ros

PUBLICACIONS PAGESIA
BARCELONA
ANY MCMXXXV

La "Bonificació Integral" italiana

pel Prof. Josep Llovè i Mont-ros



PUBLICACIONS PAGESIA
BARCELONA
ANY MCMXXXV

*Conferència donada a l'Escola Superior
d'Agricultura el dia 9 de gener del 1935.*

IMPRESA DE J. FORS - CARRER DE SANT ROC, 2 - VILASSAR DE MAR

La “Bonificació Integral” italiana

I - Evolució que ha sofert a Itàlia el concepte de “bonificació”.

II - La producció agrícola a les terres bonificades.

- a) Tipus d'explotació a base d'una empresa capitalista.
- b) Tipus d'explotació de l'Obra Nacional per als combatents.
- c) Tipus d'empreses agrícoles particulars.

La Biblioteca Integral de la Diputació de Barcelona

1. La Biblioteca Integral de la Diputació de Barcelona

2. La Biblioteca Integral de la Diputació de Barcelona

3. La Biblioteca Integral de la Diputació de Barcelona

4. La Biblioteca Integral de la Diputació de Barcelona

5. La Biblioteca Integral de la Diputació de Barcelona

I - Evolució que ha sofert a Itàlia el concepte de "bonificació".

S'ha parlat molt de la *bonificació integral* italiana; l'anomenada de les zones pantanoses que els emperadors romans, els papes Sixte V.^e i Pau VI.^e i fins i tot Napoleó intentaren en va de sanejar i posar en conreu, augmenta el prestigi (malgrat que sols en representi un aspecte) de l'obra que s'està realitzant actualment, i que pel seu abast ha cridat l'atenció del món sencer.

Bonificar no és cap cosa nova a Itàlia, és més aviat una expressió difícil de separar de la història de la seva agricultura, a conseqüència, en certa manera, de la configuració especial del seu territori, una part del qual, molt muntanyosa, ja queda per aquest motiu eliminada del conreu, com també en quedava eliminada una part molt important de les zones planes, pel seu caràcter marcadament pantanós, o si tant no, excessivament humit i de difícil desguàs.

El que hi ha és que no sempre li ha estat donat el mateix significat a la paraula *bonificació*; ha estat qualificada successivament d'*hidràulica*, *higiènica*, *agrícola* i *integral* segons el concepte que anava arrelant entre els italians.



Una de les tantes zones pantanoses del litoral italià (Agro Pontino)

En el seu origen, *bonificar*, volia dir sanejar terres pantanoses o inundades temporalment: era la *bonificació hidràulica*. Els fenicis i grecs aprengueren dels egipcis l'aprofitament i endegament dels rius, ofici en el qual, aquests, pel fet de viure a la regió del Nil, havien tingut ocasió d'ensinistrar-se perfectament. Aquells el retransmeteren als etruscos, els quals iniciaren ja les grans obres de bonificació hidràulica a la vall del Po. Els romans reaprengueren i potencialitzaren notablement l'obra dels etruscos i, més tard, cada un dels règims polítics pels quals ha passat l'actual territori italià fins a la seva unificació, l'any 1866, ha marcat una nova etapa en la història de la *bonificació*.

Paral·lelament, la necessitat de lluitar contra la *malària* originava cada vegada més una legislació i unes actuacions complementàries, el conjunt de les quals constituïa la *bonificació higiènica*.

La ulterior utilització agrícola de les terres sanejades—la *bonificació agrícola*—constituïa un aspecte ben secundari i deixat gairebé totalment a la iniciativa particular. Si a això hi afegim que la seva realització representava un cost elevadíssim i que en molts aspectes requeria una actuació conjunta, hom comprendrà fàcilment que aquesta mena de bonificació quedava gairebé sempre desatesa després d'haver-hi perdut tots els seus estalvis alguns propietaris particulars. Aquests darrers anys anava ja prenent peu, la idea d'estendre a la *bonificació agrícola* la intervenció estatal, la qual abans s'havia limitat massa exclusivament als aspectes hidràulic i higiènic.

Actualment, la política nacionalista ha plantejat a Itàlia la necessitat d'assegurar el proveïment nacional en productes de primera necessitat (blat i carn, especialment) conjuntament amb la conveniència de donar un element de treball a l'excedent de població que, lluny de desitjar els italians que minvi, volen, encara, que augmenti.

Amb aquesta concepció nacionalista la *bonificació agrícola*, que com ja acabem de dir havia estat sempre descurada o que havia ocupat sempre un lloc secundari, ha passat a primer terme; però, com que en molts llocs exigia necessàriament la realització prèvia de les obres de sanejament i diverses actuacions complementàries, hom li ha donat un nom que compendii tots aquells conceptes: el de *Bonificació integral*.

Bonificar integralment un territori, diu Serpieri—l'economista al nom del qual va lligada tota la *bonificació integral*—, significa aportar-hi totes aquelles modificacions permanents que són necessàries per a fer-lo apte per a un sistema de producció més intensiu capaç de donar ocupació i de mantenir una població més nombrosa, gràcies a una utilització més racional de la terra i de l'aigua.

Així, doncs, *Bonificació*, en la seva concepció d'*integral*, és un terme que per la importància primordial que dóna a la finalitat agrícola, s'apropa, i gairebé es confon, amb l'expressió *transformació fundiària*, o, si voleu, amb la de *millores permanents*, les quals expressions són, per nosaltres, més familiars.

Situats en aquest pla ens trobem que en tots els països del món, i en totes les èpoques de la història, l'increment de població i la major necessitat de productes alimentaris, ha exigít la realització de transformacions fundiàries en una o altra de les seves manifestacions: desboscaments i rompudes de terres ermes, construcció de nous camins i de dependències agrícoles, noves transformacions de

terres en regables, redistribució física i econòmica de determinats territoris, etc.

Es a còpia de transformacions d'aquesta mena, realitzades successivament sobre la terra nua, que s'ha arribat fins als sistemes més intensius que trobem avui. Ara bé, cadascuna de les modificacions que ha sofert el terreny ha constituït no una transformació definitiva, ans una nova fase o etapa de les realitzades o a realitzar sobre la mateixa terra, car en realitat la transformació fundiària no té mai fi. En qualsevol cas aquestes etapes o fases poden pertànyer a dos tipus diferents: unes vegades es tracta de transformacions graduals, gairebé imperceptibles, d'acord amb el ritme evolutiu de l'agricultura i degudes sobretot a la iniciativa particular; altres vegades vénen plantejades amb unes característiques tals que difícilment podrien ésser resoltes deixades a la lliure iniciativa particular i exigeixen per aquest motiu una eficaç intervenció estatal. El Pla Nacional d'Obres Hidràuliques que ha dreçat l'enginyer senyor Lorenzo Pardo, constitueix un bell exemple d'una etapa d'aquest darrer tipus a realitzar a la Península Ibèrica. Les Reformes Agràries constitueixen, en una altra modalitat, fases de la transformació fundiària de gairebé tots els països europeus. La *bonificació integral* en la forma sota la qual ha estat concebuda actualment a Itàlia, representa en la histò-



Terres que han estat transformades en regables, la qual cosa ha permès noves plantacions industrials (Verona)

ria de la transformació fundiària d'aquell país una etapa que adquireix un relleu tot especial per les seves proporcions extraordinàries i característiques especials. Efectivament: mentre la característica més rellevant de les transformacions realitzades per la major part dels països amb la intervenció estatal és la redistribució de les terres, la *bonificació integral*, malgrat reservar a aquesta qüestió tota la importància que es mereix, va més aviat adreçada d'una manera directa al fet productiu, a augmentar les possibilitats de producció del territori, amb la doble finalitat d'assegurar l'element de treball i el proveïment de la seva població, actualment ja nombrosa i en vies de creixement constant, a conseqüència de la forta natalitat que hi ha a Itàlia.

Aquest és el veritable origen de la *bonificació integral*, l'aplicació de la qual està fonamentada en la llei especial dictada l'any 1928, en la qual es fixen les normes a seguir i es preveu la intervenció eficaç de l'Estat en tots aquells aspectes en els quals resultaria insuficient o inoperant l'actuació individual. Se li ha donat el nom d'*integral* perquè a aquest criteri responen no sols els tipus d'obres tal com hem dit, ans tots els seus aspectes: Integralitat en els mitjans d'acció, en l'extensió (espai i temps) i en la finalitat.

Integralitat en els mitjans d'acció.—Prou bonificacions hidràuliques o higièniques sense la corresponent bonificació agrícola. Aquests tres aspectes van avui intensament lligats. Els milions invertits a dessecar una zona palúdica o a endegar un riu reporten, és clar, un cert profit directe, però, no seran realment profitosos per a l'economia del país més que en la mesura amb què s'intensifiqui la producció agrícola de la zona bonificada. És per aquest motiu que s'estableix l'obligatorietat (que en les legislacions anteriors com a màxim s'havia anunciat tímidament o havia quedat lletra morta), per part dels propietaris, de realitzar les millores de caire privat corresponents. Amb l'objecte d'assegurar l'obtenció de la finalitat perseguida, s'establí la unitat de direcció de totes les obres i actuacions relacionades, i per això fou creat un Subsecretariat d'Estat especial.

L'existència d'una forta i directa intervenció estatal nō presumeix, però, ni molt menys, l'eliminació de la iniciativa privada; l'Estat fixa les zones de bonificació i encara que algunes vegades realitzi ell mateix les obres, tendeix preferentment a un sistema de concessió d'aquelles obres a Consorcis formats entre els propietaris afectats, als quals ajuda amb subvencions que arriben fins al 92 %. quan es tracta d'obres d'elevat interès social. Les coses solen anar de la següent manera: Allí on convé augmentar la intensitat de la producció i és possible de fer-ho totalment amb actuacions individuals i privades, l'Estat recorre a senzills mitjans coercitius (l'imposable de mà d'obra que existeix en algunes províncies n'és un exemple ben interessant del qual la limitació del temps ens priva de parlar) bo i posant a disposició dels agricultors el crèdit agrícola, els serveis tècnics, primes especials, etc., etc.

Allí on per augmentar la producció és necessària la realització prèvia d'obres importants que afecten tota una zona, tots els treballs d'interès general, com són els que fan referència al règim d'aigües, repoblació forestal, camins principals, etcètera, els realitza l'Estat totalment a càrrec seu, però, els propietaris són invitats a realitzar, amb una subvenció que va del 75 al 92 %, totes les altres obres d'interès comú, necessàries per a la finalitat de la bonificació. Donat el cas de refusar

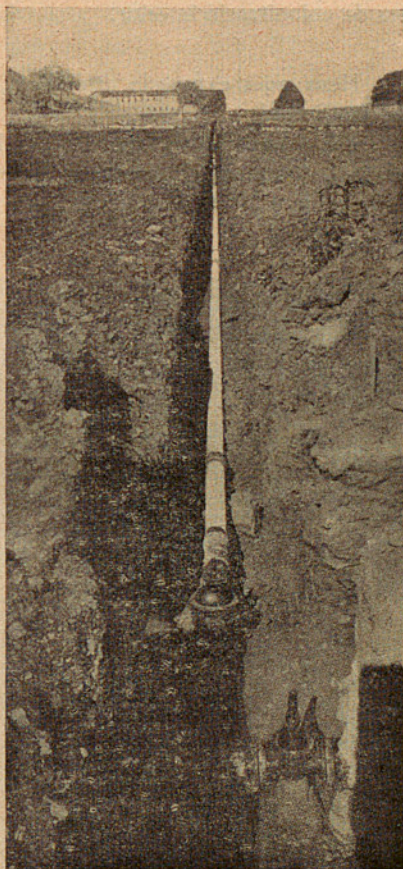
per insuficiència de mitjans econòmics o per indiferència, l'Estat cerca o crea un concessionari, particular, consorci, etc., que emprengui l'obra pel seu compte un cop expropiats els antics propietaris. És a dir, que no van mai a crear empreses d'Estat, sinó empreses agrícoles privades. A part d'això, els propietaris vénen encara obligats a realitzar les obres de caire privat necessàries per a assegurar l'evolució agrícola que preveu la bonificació, com són nivellació de terres, construcció de noves cases agrícoles, etc., obres aquestes que poden ésser subvencionades encara fins al 40 per 100 de la seva valor, si són aprovades pels tècnics de l'Estat.

Així, doncs, integralitat en els mitjans d'acció estatals i individuals, donant la preferència a aquests darrers, sense, però, que pugui destorbar en el més mínim la realització del projecte el desinterès o la indiferència dels particulars, puix que està previst, en aquest cas, la forma com les poden suplir amb eficàcia.

Integralitat en l'espai. — Abans, l'obra bonificadora s'havia limitat es pot dir gairebé exclusivament a les regions pantanoses de la vall del Po. La idea actual d'integralitat comprèn encara el concepte d'espai i bonifica no sols la vall del Po, ans tot Itàlia; no tan sols saneja, ans fa encara les terres regables i porta allà on convé aigua potable per a usos domèstics; no sols lluita contra l'aigua en les zones pantanoses, ans evita encara l'erosió de les aigües pluvials en terreny rost; no sols es limita a evitar l'acció perjudicial de l'aigua a les zones conreables, ans en regula els corrents superficials, gràcies a la repoblació forestal de les conques de recepció i a la correcció de torrents; no sols lluita contra l'aigua, ans contra tots els obstacles que s'oposen a la realització d'un conreu més intensiu... A Alberese tinguérem ocasió de veure la transformació en oliverar, d'un bosc baix, improductiu; tota l'espessor de mates i totes les soques foren arrancades i només es guardaren els ullastres que ja hi havia abundantment, els quals foren empeltats de varietats productives.

Casos anàlegs s'han donat en altres llocs.

Integralitat en el temps.—Per reparar les subvencions estatals, hom podia seguir diversos criteris: l'adoptat ha estat



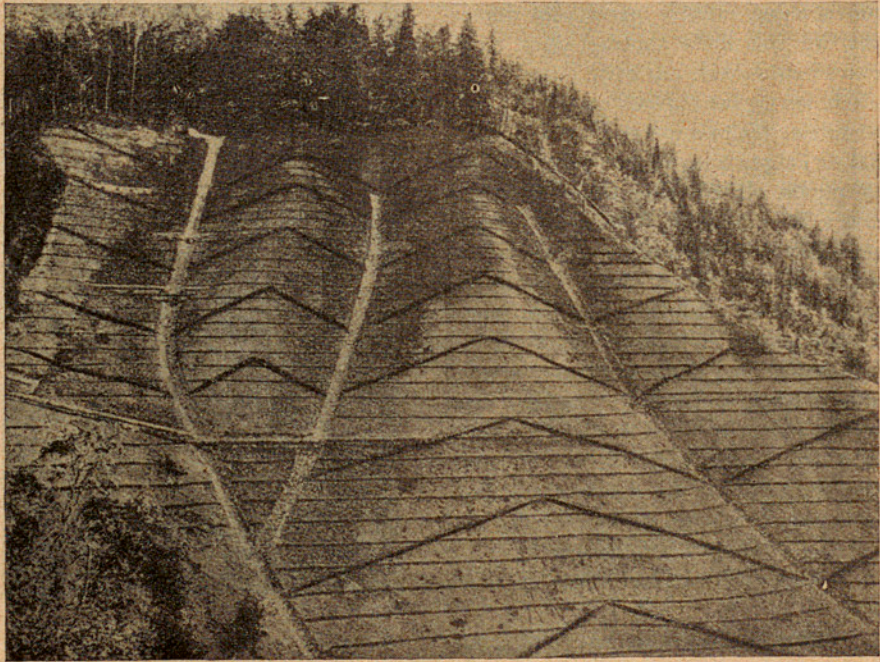
En molts terrenys sanejats ha calgut portar-hi aigua potable per a usos domèstics (Grosseto)

el de seguir un perfecte ordre cronològic. Amb aquest criteri, la realització de les obres de bonificació ve regulada per les fases successives i graduals d'intensificació de l'agricultura.

Integralitat, finalment, en la finalitat.—*Bonificació* de la terra i de l'home conjuntament; fixar els treballadors a la terra que conreen, suprimint sempre que sigui possible els assalariats per convertir-los en productors interessats; redistribuir per tot el territori italià la població agrícola, avui excessivament acumulada a la vall del Po i, d'una manera general, augmentar la capacitat d'absorció de braços per part de l'agricultura; en una paraula, «ruralitzar» el país, com diuen ells; crear una nació composta preferentment d'agricultors amb tots els avantatges socials que això representa. És tanta la importància que concedeixen a aquest aspecte de la bonificació integral, que per fixar el tant per cent de la valor total aportada per l'Estat, les obres es classifiquen segons el servei que són capaces de prestar a l'obra de colonització interior.

Heus aquí exposada, breument, l'evolució que ha sofert a Itàlia el concepte de *bonificació*.

Per donar idea de l'amplitud de les obres empreses en el pla de la *bonificació integral*, direm que l'extensió de terres afectades per les obres en curs de realització és de 4.275.611 hectàrees i que estan a punt d'iniciar-se obres que han d'a-



La bonificació s'estén fins i tot als terrenys rostos (Udine)

fectar altres 2.652.101 hectàrees (diguem, com a terme de comparació, que Catalunya té una extensió lleugerament superior als 3 milions d'hectàrees). Pel que fa referència al pressupost, direm que el cost de les obres, la realització de les quals es preveu en un termini de 14 anys, a partir del 1929, ascendeix a 7.000 milions de lires; com a xifra comparativa, encara, apuntem que la valor total de les obres públiques de caràcter agrícola realitzades d'ençà de la unitat italiana, del 1866 al 1928, ascendia solament a 3.166 milions. I com que situades les xifres en aquestes alçàries difícilment hom en forma un judici clar sense diversos punts de referència, per donar major idea de l'amplitud de la bonificació, direm que el Pla Nacional d'Obres Hidràuliques d'Espanya del qual ja hem parlat, afecta 1.478.335 hectàrees i preveu un cost global de 1.895 milions de pessetes.

Per donar idea de les possibilitats que ofereix la *bonificació* com a camí per a aconseguir les finalitats perseguides, direm que de l'estudi comparatiu de la producció en les zones bonificades han estat controlats ja avui:

acreixements de la producció bruta que van de 1—1,7 a 1—22,5;

» de mà d'obra de 1—1,5 a 1—13,4;

el treball assalariat ha disminuït en el 70 per 100 dels casos i ha quedat reduït a 0 en el 15 per 100.



Rost desboscada i ullastres empeltats de varietats productives (Alberese)

II - La producció agrícola a les terres bonificades

Amb el poc que hem insinuat ja s'albira una actuació tan complexa que qualsevol especialista, enginyer, agrònom, ramader, jurista o sociòleg, ha de trobar-hi un camp d'estudi extensíssim.

No es pot pretendre, doncs, ni molt menys, en una conferència voler tractar de tots aquests aspectes. Per això ens limitarem a parlar de com s'ha realitzat l'evolució soferta per la producció agrícola a les zones bonificades.

Classificades pel sistema d'explotació seguit actualment, les terres bonificades es poden agrupar en tres tipus:

Grans empreses capitalistes.

Noves empreses formades per l'Obra Nacional dels Combatents.

Empreses agrícoles privades.

En el transcurs del viatge tinguérem llargament ocasió de veure nombrosos exemples de cada un d'aquests tipus.

La bonificació integral ha donat motiu, en alguns llocs, a la realització de veritables proeses, tant en el camp de l'enginyeria com en el de l'economia. Extenses zones agrícoles han estat materialment «creades»; zones palúdiques en les quals la vida i el conreu no eren possibles, s'estan convertint en importants centres d'activitat agrícola, a canvi d'inversions permanents el cost de les quals ascendeix sovint a límits extraordinaris; sobre terres que tenien originàriament una valor no superior a 1.000 L. Ha., s'hi ha arribat a invertir per posar-les en conreu 10 i 15.000 L. (com a Littòria) i fins més enllà de 30.000 (com a Maccarese). Si afegim que en aquestes zones era on solien existir els immensos latifundis de molts milers d'hectàrees, utilitzats només que com a pastures, es comprendrà la dificultat econòmica amb la qual haurien topat els propietaris que haguessin volgut encarregar-se de la realització de l'obra pel seu compte. Com a màxim, el que han fet alguns, ha estat vendre una gran part de la finca i amb el producte de la venda bonificar la resta; altres han estat senzillament expropiats, tal com preveia la llei. Calia, però, que algú s'encarregués de la bonificació, de posar les terres en conreu. Això ha donat lloc a la formació de grans empreses de caire capitalista i a una nova gran activitat de l'Obra Nacional per als Combatents. El criteri seguit no ha estat pas el mateix en tots els casos. Parlem-ne separatament:

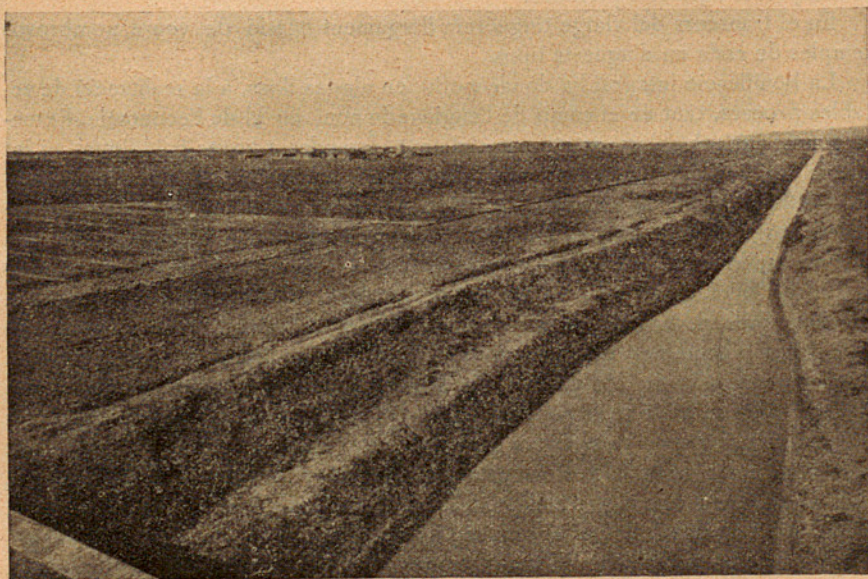
a) *Tipus d'explotació a base d'una empresa capitalista.* — A l'escalf de la política de bonificació, sorgiren a Itàlia grans empreses capitalistes per realitzar-

la i per posar en conreu les zones sanejades, moltes d'elles més que amb esperit de lucre, amb ganes de servir d'assaig i de donar exemple al país.

L'entitat que ocupa en aquest particular un lloc més albirador és, sens dubte, la constituïda per la «Banca Commerciale Italiana», «Credito Italiano», «Società Italiana per le Strade ferrate Meridionale» i «Banca Nazionale dell'Agricoltura», que amb el nom de «Società Generale per Imprese di Bonifiche ed Irrigazioni» creà diverses empreses de bonificació, la més important de les quals és «Maccarese, S. A. di Bonifiche», constituïda l'any 1925 per realitzar la bonificació hidràulica, higiènica i agrícola de la finca «Maccarese - Sn. Giorgio», situada prop de Roma.

Maccarese, constitueix un dels èxits més reeixits de la tècnica moderna.

Es tracta d'una finca de prop de 5.000 hectàrees, que havia pertangut a la família dels Prínceps Raspagiosi. Comprèn gairebé exclusivament una zona pantanosa d'uns 5 a 10 quilòmetres d'amplada, segons els llocs, i situada tota vora mar, entre aquest i la muntanya. Aquesta zona, anàlogament al que passa en molts altres trossos del litoral italià, és en una bona part més baixa que el mar (s'arriba a Maccarese a cotes de $-0'70$ mts.) i es manté separada d'aquest, i en tota la seva llargada, per una faixa de duna. Com que els rius i torrents veïns trobaven més fàcil sortida cap aquesta zona que cap al mar, la mantenien periòdicament inundada. Està clar que això era motiu perquè de passada hi dipositessin el llot, amb la qual cosa el nivell s'anava augmentant d'una manera gradual; en altres comarques, a Grosseto, per exemple, amb el riu Ombrone, han aprofitat l'enllotament per ele-



Vista d'una gran extensió planejada i preparada per al conreu cereal·farratger en regadiu (Maccarese)

var el nivell de zones extenses, però a Maccarese hauria estat massa lent i ha calgut renunciar-hi i resignar-se a elevar mecànicament l'aigua, que no troba un escolament natural.

Doncs bé, Maccarese, fins el 1925 oferïa l'espectacle d'una immensa zona palúdica, que servia únicament de pastura a ramades de búfals.

Declarada que fou zona de *bonificació*, com que els antics propietaris no es decidien a emprendre la bonificació, foren expropiats i es donà la concessió a l'esmentada empresa.

Maccarese fou en primer lloc proveïda d'una xarxa de canals i d'establiments hidrovacuadors per a l'elevació de les aigües baixes, amb la qual cosa s'aconseguia el sanejament total de la finca i es feia possible la seva habitabilitat per a una població sana; avui els casos de *malària* han gairebé desaparegut. Al propi temps es construí una xarxa de 95 quilòmetres de carretera i les dependències agrícoles necessàries.

Aquestes soles obres havien exigit una inversió que, per la coincidència d'haver-se realitzat en uns moments de moneda depreciada, ascendia a unes 20.000 L. per hectàrea. El 87,5 per 100 fou aportat per l'Estat, en consideració a la finalitat social i higiènica que representava, però, així i tot gravava ja extraordinàriament l'explotació en forma tal que els estimulà encara més, si calia, a recórrer als sistemes de producció més intensius i que oferissin la possibilitat de fer rendable l'elevada despesa inicial. Aquesta mateixa preocupació s'ha manifestat en tot: en l'ordenació de la producció, en el sistema d'aconduir-la, etc.; tant que, avui, Macca-



Un centre de producció lletera (Maccarese)

rese, constitueix un dels més bells exemples que hom pot trobar al món, d'industrialització de l'agricultura.

Aprofitant, per un costat, que per al proveïment de llet a Roma calia recórrer abans als productors de l'Emília i de Lombardia, distanciat d'uns quants centenars de quilòmetres i, per altra part, que les condicions de clima i terra de Maccarese es prestaven perfectament per a la producció farratgera, si s'assegurava el regatge durant l'estiu, es decidí convertir la finca en regable i orientar-la principalment cap a la producció de llet, i s'aconseguí així, a més, la màxima valoració de la terra. Hom comptava poder produir 36.000 litres diaris de llet en les 3.300 hectàrees acondicionades a Maccarese, i ja gairebé hi han arribat amb els centres de producció lletera que tenen en ple rendiment. Cada centre d'aquests té 94 caps de bestiar:

60 vaques de llet d'un pes viu complexiu de	300 quintars m.
2 toros	12 » »
6 cavalls.	27 » »
2 vaques de treball.	10 » »
2 bous » »	12 » »
22 vedelles	66 » »
Pes viu total	427 quintars m.

i se li reserva una extensió de 56 hectàrees, distribuïdes de la següent forma:

40 hectàrees de prat artificial de trefle (barreja de Tr. repens i Tr. pratense)
8 » blat seguit de moresc
8 » conreus entrecavats.

És a dir que mantenen prop de 800 quilograms de bestiar per hectàrea.

Les races preses inicialment en assaig, han estat la Schwitz, la Frisona i la Simmenthal; encara ara existeixen estables de cada una d'aquestes tres races. Sembla, però, que la Simmenthal és la que ha donat resultats més satisfactoris. A Maccarese hom parla, com a cosa gairebé corrent, de produccions de 50 quintars m. de llet a l'any.

Cada un dels centres esmentats comprèn l'estable, dues sitges de ciment armat i les dependències anexas per a la producció. La llet produïda es recull tota a la central lletera única que hi ha a Maccarese. Allí és refredada (no pasteuritzada) i s'envia a Roma en tancs. Per a evitar qualsevol eventualitat tenen una instal·lació anexas que els permet industrialitzar la llet sobrant.

Anàlogament, el blat es recull tot en unes grans sitges centrals, en les quals és seleccionat. Una part el necessiten per al consum de la finca, i la resta és venut per a llavor.

Aquesta és la característica de la part més extensa de Maccarese; no és, però, l'única. Tota l'extensa faixa sorrenca del litoral, que era impròpia per a la producció de farratges, ha estat adaptada al conreu de la vinya en una extensió de prop de 1.000 hectàrees, una bona part de les quals estan ja en plena producció amb un rendiment mitjà de 1.100 arroves de raïm per Ha., però que en algunes ha arribat fins a 1.500 arroves. Una part es tracta de raïm de taula que es ven a Roma per compte directe de Maccarese, l'altra és vinificat en el magnífic celler que tenen.

I sense que pengui en lloc el caràcter d'industrialització, han procurat assegurar el total proveïment de la població existent a Maccarese; una horta de 42

hectàrees i un establiment avícola de 15.000 ponedores la proveeixen amb escreix en aquests dos aspectes tan importants.

Quant a sistema d'explotació, fins ara, l'adoptat ha estat l'explotació directa a base d'assalariats. Això ha donat lloc a l'aplicació pràctica dels més moderns principis d'organització científica del treball, però ha estat també el punt que hom ha criticat més durament de Maccarese. Per molts, la solució, especialment per a suportar els moments de crisi, està en la petita explotació familiar; i serveix de confirmació per a alguns d'ells el balanç més aviat deficitari de Maccarese. Mentre això costi 10 cèntims—i agafava una pedra i la llençava—, no hi ha res a fer, deia un gran propietari italià en ocasió de la visita d'uns delegats de l'Estat francès a Maccarese. Aquest mateix criteri degué arribar a pesar prou en l'ànim dels directius, puix que en un fulletó informador que donen als visitants, es parla que l'objectiu final és anar a la parcel·lació de la finca per vendre-la als petits conreadors (un criteri semblant animava els anglesos que havien emprès, prop de Sevilla, l'explotació de les Illes del Guadalquivir).

Actualment, però, no sembla pas que segueixin mantenint el mateix criteri; la preocupació d'assegurar la màxima rendabilitat de la finca ha influït fins i tot sobre el sistema d'explotació.

Tots sabem perfectament que si bé l'explotació familiar en el caire social i com a estimulant del treball presenta molts avantatges, presenta també seriosos inconvenients, car dificulta l'obtenció del rendiment total de la iniciativa tècnica,



Vinya nova al segon any d'empelt (Maccarese)

exigeix la multiplicació del material, de la maquinària i de les construccions agrícoles, i tot això duu com a conseqüència un incomplet aprofitament dels capitals i de l'esforç tècnic. Aquests raonaments no podien escapar a l'observació dels directius de Maccarese.

És innegable, això sí, que l'explotació per assalariats, si bé podia trobar justificatius durant els anys d'organització, no podia subsistir com a cosa definitiva ni econòmicament ni socialment. Lluny d'anar, però, a l'explotació familiar, per evitar-ne els inconvenients, s'han adreçat a la coparticipació col·lectiva, amb la qual, sense els inconvenients d'aquella, aconseguixen la col·laboració i l'estímul dels obrers, en aquest cas coparticipants en l'empresa.

No és que sigui aquest contracte en el fons res de nou; ve a ésser un contracte en el qual bo i subsistint l'explotació directa, la retribució de l'obrer és principalment a parts de fruit, i es fa el conreu en gran, en forma d'explotació col·lectiva.

Coparticipacions col·lectives, és el nom genèric amb el qual es coneixen uns tipus de contractes col·lectius que han pres aquests darrers anys un gran increment a la província de Màntua, dels quals ara no podem parlar gaire per no allargar excessivament la conferència.

La coparticipació col·lectiva està ja en vigor a l'horta de Maccarese i s'acaba

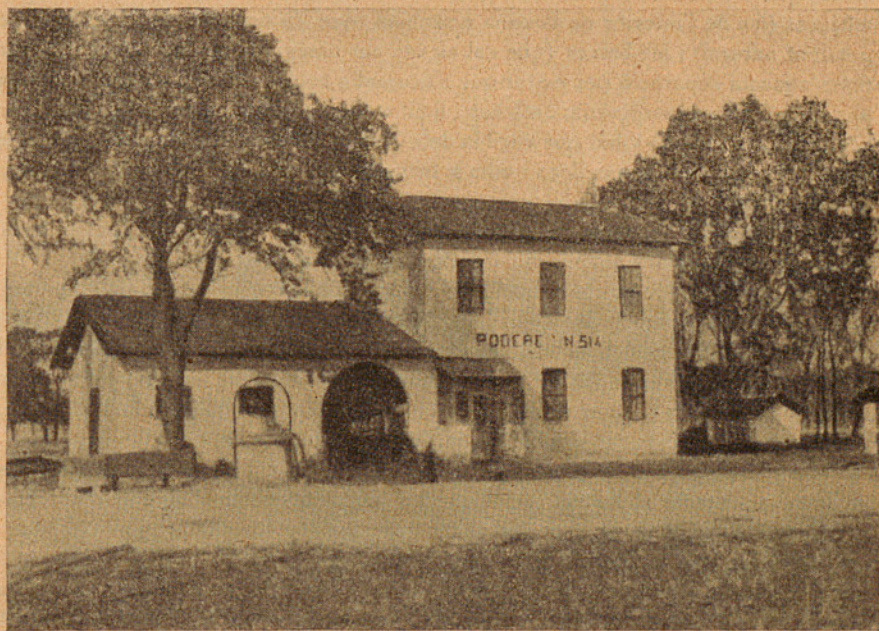


Extensa planúria puntejada de cases noves (Alberese)

d'estudiar els detalls per a la seva aplicació a la vinya i a la producció de llet. Aquest darrer és el cas que ofereix majors dificultats i que no tenen encara ben concretat; hi ha una sèrie de petits detalls que ofereixen un interès tot especial; sense entrar en menuderies, podem dir que es tractarà d'unitats d'unes 180 hectàrees que seran assignades a 48 homes, ajudats per dones en determinades operacions. Aquests homes, amb una disciplina que recorda un xic la dels kolkoces soviètics, tindran a càrrec seu la mà d'obra i rebran en canvi una anticipació anual (unes 1.500 lires) més la valor d'una part de la producció (del 30 al 35 per 100).

L'èxit d'aquest contracte depèn de l'encert a calcular la mà d'obra i el tant per 100 a repartir, i a elegir els homes. És innegable, però, que ben organitzat pot aconseguir l'interès i l'estímul de part dels treballadors (qualsevol suplement de mà d'obra eventual aniria a càrrec seu) i oferir, tant com en el cas d'empreses familiars, la resistència per a suportar els moments de crisi. Tot això amb l'avantatge que, al propi temps, pot assegurar la màxima rendabilitat dels capitals immobilitzats perquè els redueix al mínim, i la màxima rendabilitat del treball humà pel fet de poder treballar en gran i amb l'ajuda d'elements que multipliquen i fan més productiu l'esforç aplicat.

En conjunt «Maccarese S. A. B.» està a punt d'eleva a 35.000.000 de lires anuals el rendiment brut d'una finca que abans no el donava pas superior a 1.300.000 terme mitjà, i ens ofereix un dels més bells exemples de producció organitzada acuradament i racionalment que hi hagi actualment al món.



Un dels tipus de les noves construccions per a famílies pageses (Agro Pontino)

Diem això i no parlem per espantar; a la nostra península mateix, en territori burgalès, hi ha «La Ventosilla», deguda únicament a la iniciativa privada, que se li pot dignament posar al costat.

b) *Tipus d'explotació de l'Obra Nacional per als Combatents.*—L'Obra Nacional per als Combatents (O. N. C.) ens ofereix un altre tipus d'explotació ben diferent de l'anterior, però no per això menys interessant. La seva actuació ha anat netament encaminada a la formació de petites empreses familiars; hi ha contribuït, segurament, el fet de tractar-se d'un organisme parestatal.

Aquest organisme fou creat l'any 1917, si bé aquests darrers anys és quan ha adquirit un relleu més especial. Finques importants han estat cedides pels seus propietaris a l'O. N. C., per a la parcel·lació i cessió a antics combatents, i així mateix li han estat adjudicades enormes extensions de terres expropiades, amb motiu de l'aplicació de la llei sobre la *bonificació integral*.

Dóna una idea de la seva activitat la constatació que, en conjunt, les obres realitzades en un sol any (1933) ascendeixin a una valor complexiva de 104.452.041 lires i que s'hi ha invertit 2.862.024 jornals de feina, repartits entre 419.939 operaris.

El seu radi d'activitat s'estén a diversos centres, escampats per tot Itàlia; els tres més importants, però, són Coltano (3.000 hectàrees), Alberese (6.742 hectàrees) i Agro Pontino (41.600 hectàrees), tots els quals tinguérem ocasió de visitar.

En cada un d'aquests llocs, com a la major part de les zones de bonificació, la primera obra ha estat sempre el sanejament, mitjançant una completa xarxa de canals que separin les aigües altes (procedents de fora el compresor), les aigües mitjanes (les de l'interior de la zona a sanejar, que és possible de fer escolar per pendent natural) i les baixes (que cal elevar per assegurar-ne l'escolament). Interessa aquesta separació per evitar que s'acumulin totes a baix i calgui elevar-ne una quantitat extraordinària; amb tot i limitar-ho d'aquesta manera, els calen bombes d'una capacitat global que oscil·la dels 3 als 5 litres/s. ha, bombes per a les quals preveuen, en alguns llocs i com a terme mitjà, més de 800 hores de funcionament anual.

A part del sanejament de la zona conreable, té un interès tot especial la bonificació dels llacs per a convertir-los en centres de pesca.

Sanejament, doncs, construcció de camins i construcció de pobles constitueixen les primeres fases en les quals han mostrat una activitat extraordinària. A l'Agro Pontino s'ha donat el cas, una mica paradoxal en els nostres temps, de la creació de les ciutats de Littòria i de Sabàudia; de Pontino se n'ha posat la primera pedra no fa pas gaires dies i hom comença a parlar d'Ausònia i d'Aprília. La darrera ciutat inaugurada, Sabàudia, fou construïda en 8 mesos.

En totes aquelles actuacions, l'O. N. C., quan ha esdevingut propietària d'una zona, representa el mateix paper que un propietari particular, entra a formar part del consorci amb els altres veïns afectats i paga la part proporcional que li correspon de l'obra d'interès general.

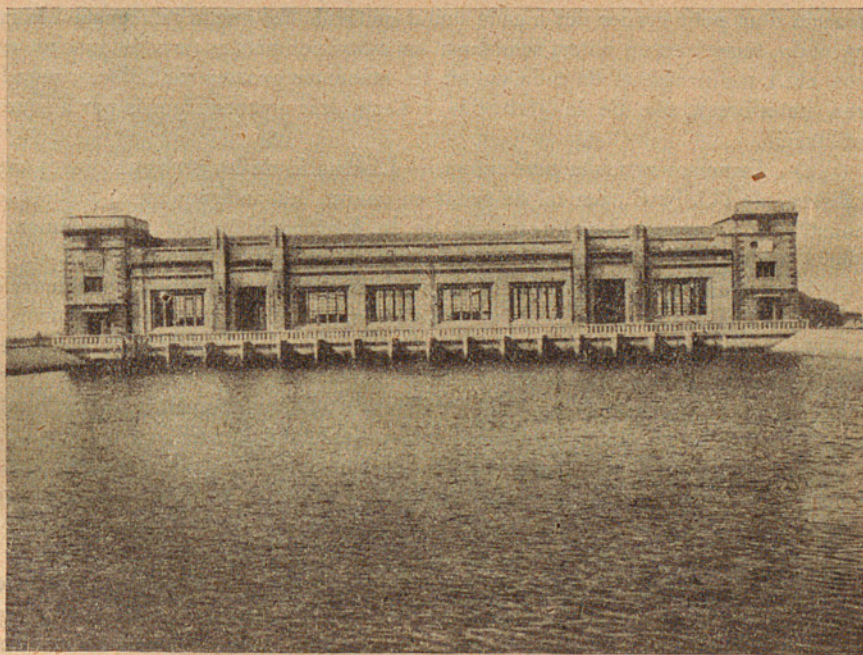
Ve llavors la segona fase: posar en conreu les terres sanejades. Aquí actua pel seu propi compte igual també que els particulars i hi ha demostrat una activitat no menys exemplar. A Alberese, en un any, construí 42 cases de pagès, que tenen forn, estable, corral, corralina, galliner, pou, abeurador, rentador i femer.

A Littòria, en 3 anys, en construí 2.447, que representen un volum total de 2 milions 593.000 metres cúbics. Al propi temps, això representava posar en conreu la zona bonificada (rompre a 70 centímetres de fondària), construir les carreteres secundàries i els canals interiors d'escorriment i facilitar als nous pagesos (antics combatents portats de les zones més denses d'Itàlia, la vall del Po, especialment) el bestiar i el material de conreu.

Tota aquesta actuació va encaminada a crear noves empreses familiars, de les quals, un altre dia, puguin esdevenir propietaris els actuals conreadors. Finques totes de 15 - 20 - 25 hectàrees, segons la intensitat del conreu. L'orientació cultural no varia de gaire amb l'extensió; a tot arreu s'ha seguit un criteri bastant uniforme i d'acord perfectament amb la política nacionalista d'Itàlia: producció de carn i blat. L'ordenació cultural que caracteritza gairebé totes aquestes empreses, ve representada per la següent proporció de produccions:

Blat	40 per 100
Farratges (alfals sobretot)	40 > >
Conreus entrecavats	20 > >

El bestiar de treball sol ésser bovi, d'aptituds mixtes per al treball i la carn i solen tenir bous i vaques; aquells per als treballs forts, aquestes per a la cria i els treballs lleugers. La raça que els ha servit ha estat, a Littòria i Alberese, una mateixa raça autòctona, molt rústega, la «Maremmana», la qual presenta, però, lleu-



Gran establiment hidrovacuador a la província de Ferrara

geres diferències d'un lloc a l'altre. La subraça romana a Littòria i la subraça toscana a Alberese. Una i altra són extraordinàriament banyudes, de color gris i constitueixen la principal població bovina del litoral italià, de Pisa a Nàpols. A Coltano—enclavat en una zona més fèrtil—han adoptat una raça més perfeccionada i de més aptituds lleteres que les anteriors: la raça «Chianina», molt menys banyuda i de pelatge gris blanc. Totes plegades, però, en realitat descendeixen per branques diferents de la raça podòlica, pertanyent al tipus asiàtic.

El nombre de caps de bestiar que mantenen, representa 300 o 400 quilograms per hectàrea.

Els blats conreats són, tots ells, híbrids de Strampelli, especialment el «Mentana» (a Coltano conreen també molt el «Damiano»), amb els quals obtenen rendiments no tan elevats com a les fèrtils planúries del Po, però que van sovint més enllà dels 30 quintars per hectàrea.

El sistema d'explotació és la parceria completa i clàssica: treball per part del masover; finca i millores permanents, per part de l'amo (O. N. C.), i la resta, a mitges: en el bestiar, en el material, en les despeses i en els productes.

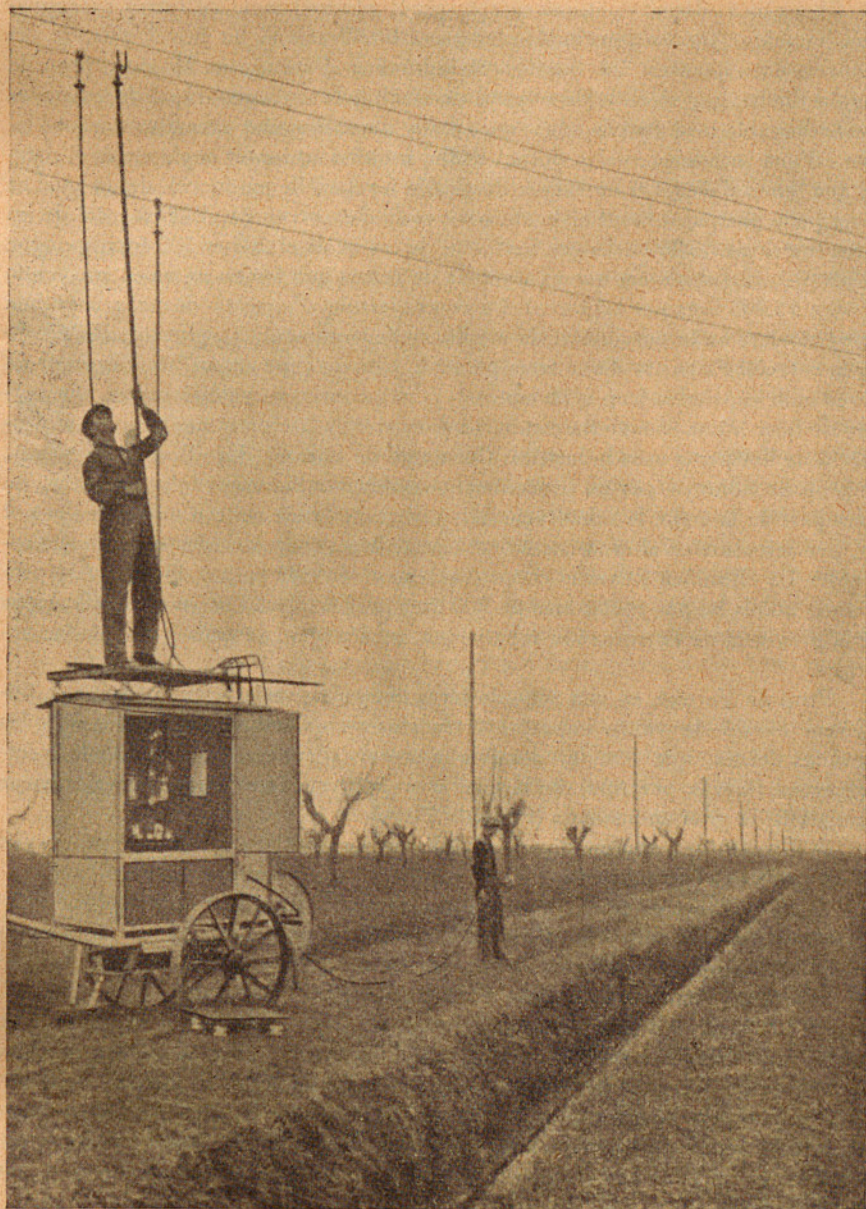
Per a la millor organització, les petites unitats esmentades, vénen agrupades en nombre de 100 a 150, formant el que anomenen «fattories» d'unes 3.000 hectàrees d'extensió, al cap de cada una de les quals hi ha un tècnic, que és el representant de l'O. N. C. i que assumeix la direcció tècnica i administrativa de tota la zona. A cada «fattoria» hi ha diversos establiments comercials i les sitges centrals en les quals s'acumula tot el gra produït, amb la qual cosa s'han estalviat la construcció d'un petit graner per a cada unitat cultural. Pel que fa referència a la maquinària, segueixen un criteri semblant: les màquines petites (arades, rascles, carros, etc.), són propietat de cada unitat; les màquines grosses (dalladores, segadores, batedores), són de la «fattoria» i s'estableix un torn rigorós per a la seva utilització.

c) *Empreses agrícoles particulars.* — L'actuació de les grans empreses capitalistes i de l'O. N. C., per tal de posar en conreu les antigues zones palúdiques, constitueix un aspecte ben interessant de la *bonificació integral*, possiblement el que més s'ha divulgat. N'hi ha, però, d'altres de no menys transcendència.

En conjunt, l'actuació d'aquells organismes s'estén sobre pocs centenars de mils d'hectàrees, i la *bonificació integral* s'estén, ja ho havíem dit, sobre prop de 7 milions d'hectàrees. La part més important (en extensió, almenys) és la que realitza l'actuació particular encaminada i estimulada pels organismes estatals. Ja havíem dit també que una de les característiques de l'actual bonificació era la integralitat d'acció, és a dir, l'estreta col·laboració estatal i particular.

En el camp de l'acció particular també s'han donat casos de rompuda d'erms o terres pantanoses; però, el cas més corrent, és el de terrenys que ja estaven sotmesos al conreu en els quals s'ha anat senzillament a una intensificació de la producció, d'acord amb les noves necessitats del país.

En aquest aspecte trobem els tipus d'actuació més diversos per vèncer els obstacles que s'oposaven a la realització d'una producció més intensa: unes vegades era el drenatge de terres excessivament humides, altres vegades la seva conversió en regables, altres la parcel·lació amb la corresponent construcció de noves habitacions i dependències agrícoles, altres era el terraplenament de terres rostes,



Cabina de transformació mòbil (La Gaiana)

altres era l'adopció de sistemes de treball més interessants nacionalment i particularment, etc., etc.

El cas més corrent continua essent, però, el sanejament de terres excessivament humides. Aquest tipus enclou les grans bonificacions de la vall del Po. En visitarem unes quantes. La bonificació hidràulica «Parmagiana Mòglia», prop de Règgio-Emília, que té el doble objecte de facilitar l'escolament ràpid de les aigües i de fer regable tota aquella zona que patia d'una humitat excessiva durant l'hivern i d'una secada excessiva durant l'estiu. Interessant i molt enginyós és el sistema que tenen d'elevació de l'aigua destinada a regar, la conducció de la qual es fa, en bona part, aprofitant els mateixos canals d'escorriment. El cost total de les obres fou d'unes 6.000 lires per hectàrea, de les quals el 20 per 100 correspongué als propietaris (observem que es tractava de terres que tenien un valor en venda de 10 a 15.000 lires per hectàrea). La contrapartida d'aquesta despesa la troben els particulars en la possibilitat de modificar lleugerament, i sobretot d'intensificar la rotació. Es tracta d'una zona plantada tota de ceps emparrats, disposats en fileres molt espaiades (cap a 10 metres) i amb conreu cerealo-farratger, que serveix de base a una ramaderia establada i orientada preferentment cap a la producció de llet per a usos industrials (formatge de Parma). La «Bonifica Renana», de prop de Bolonya, per un procediment semblant a l'anterior els permetrà, en bona part de la zona, la substitució dels arrossars, l'únic conreu que avui s'hi pot fer, per arrossars en alternativa amb el blat, l'alfals i conreus industrials (cànem sobretot). La «Bonifica Renana» és, probablement, la més barata d'Itàlia. Als propietaris no els ha pas costat més de 300 lires per hectàrea. Les grans bonificacions de la província de Ferrara, són repeticions, encara que en més gran, de les anteriors.

Prop de Verona, en una zona de terra lleugera i més aviat pedregosa, tinguérem ocasió de veure importants transformacions en regadiu, a base d'aigües elevades del riu, que han fet possible la creació d'una rica zona frutícola (presseguerars, vinyets, pererars), en la qual hom pot remarcar algunes explotacions industrials de gran anomenada (Hisenda Cogo).

A Grosseto, trobarem diverses bonificacions particulars, l'objecte primordial de les quals és el de parcel·lar finques extenses i crear explotacions familiars.

A 20 quilòmetres de Bolonya, tinguérem ocasió de visitar la instal·lació electroagrícola de Gaiana (de la «Bonifica Renana»), la qual afecta 55 masies que pertanyen a 14 propietaris diferents i suma en total 1.100 hectàrees plantades en fileres de ceps emparrats i distanciat d'uns 6 i 7 metres i conreades, 1/3 de blat, 1/3 de prat artificial i 1/3 de conreus entrecavats. En tota aquesta extensió hom hi ha realitzat una completa instal·lació elèctrica, explotada en forma consorcial entre els propietaris i servible per a les operacions culturals (llaurar, rasclar, sembrar, etc.). Remarquem aquest punt, perquè són diversos els assaigs d'aquesta mena fets a Itàlia amb l'objecte d'estudiar i difondre l'aplicació de l'electricitat que poden produir i produeixen en gran quantitat, per tal de substituir la benzina que han d'importar.

Ara bé, pertot arreu, la preocupació primordial ha estat no solament realitzar la transformació agrícola de les zones bonificades, ans realitzar-la encara ràpidament i completament d'acord amb el pla fixat. La major part d'obres públiques

de tots els països, pateixen de la manca de compliment d'aquest principi. L'enginyer Lorenzo Pardo, en el seu Pla Nacional d'Obres hidràuliques, es queixa de com ha anat deslligada a Espanya l'actuació particular de l'estatal, a la qual cosa devem que encara no s'hagi realitzat la transformació agrícola que necessiten bona part de les zones regables i que restin improductius els milions que hom hi ha invertit. Oi més, així el cost real de l'obra ve augmentat en proporció considerable pels interessos compòstos del capital invertit que hom no pot començar a amortitzar fins que comença a donar profit.

Ja hem vist com en el Codi especial per a la *bonificació integral*, vigent a partir de l'any 1928, hom preveu el ràpid acompliment d'aquest procés evolutiu de la producció a base de realitzar les obres complementàries els particulars i en cas contrari l'expropiació, i atorgament a una empresa o societat capaç de realitzar-les.

Ara bé, les grans empreses capitalistes i l'O. N. C. si bé en la pràctica quan es tracta de l'expropiació de zones molt extenses s'adiuen perfectament per a aquesta missió, no passa pas el mateix quan es tracta de petites finques aïllades, com tantes se'n poden presentar en mig de les zones bonificades; aquestes finques, encara que no fossin moltes, podrien arribar a ésser en nombre suficient per a destorbar el ritme de l'evolució cultural que exigeix la rendabilitat de les obres realitzades. Per tal d'evitar aquest inconvenient el Parlament italià ha aprovat, no fa pas gaires dies, una llei complementària, en la qual s'encarrega als consorcis (associacions de propietaris per a la realització de les obres de caràcter general) la vigilància d'aquest punt i se'ls arriba a facultar perquè puguin realitzar les obres privades per compte del propietari i arribar a l'expropiació, parcel·lació i establiment de noves empreses familiars. Amb això, gosem a dir, que resta assegurada la completa integralitat de la bonificació.

Aquesta llei complementària, segons com es miri, podria denunciar la manca de col·laboració particular que tant es vanaglorien d'haver aconseguit; el que sí confirma plenament és que amb el criteri que tenen avui de la missió social encomenada a la terra, ha quedat desterrat totalment l'antic concepte romà del dret de propietat.

Com a nota final diguem què, prescindint del que pugui haver-hi de deliri de grandesa, del qual solen patir totes les Dictadures, la *bonificació integral* italiana troba fàcil justificació: Itàlia, país d'una densitat de població superior a les seves possibilitats actuals i en vies encara de creixement, ha vist la seva única sortida, mancada com es troba d'altres riqueses naturals, a augmentar les possibilitats de la seva agricultura i s'hi ha llançat resolutament procurant donar d'un sol cop una solució de caire nacional, social i moral: nacional puix que augmenta les seves fonts de riquesa; social puix que procura augmentar la proporció de població rural bo i suprimint de passada l'assalariat no interessat en l'empresa amb els avantatges que això ofereix per a la tranquil·litat i estabilitat d'un país; moral puix que es dóna la sensació que els problemes agrícoles, que són els que pesen més en l'economia italiana, ocupen també el lloc més preferent de les preocupacions de govern.

Ara bé, per tal d'aconseguir aquest ideal han despès capitals considerables, en forma tal, que ni els més nacionalistes gosen defensar-ho en una pla purament econòmic: Terra, homes, salut; forces morals—diuen—hi ha al món cap nació que es pugui plànyer d'haver pagat massa carament aquestes valors? i els més imperialistes afegeixen: No resulta més barata i sempre més noblement guanyada la terra conquerida al paludisme que la que problemàticament hom pot aconseguir amb una guerra?

Un gran interrogant penja del cel d'Itàlia. Quin en serà el resultat final? És difícil de preveure. Cal, de totes maneres, no perdre de vista una cosa: la *bonificació integral* italiana, tant com de les condicions naturals del seu territori i de la seva nombrosa població, és conseqüència de la concepció feixista de l'Estat corporatiu, i el règim corporatiu—pel fet que en ell l'Estat (com a representant dels interessos de la comunitat de la qual els interessos particulars no són més que uns servidors) se situï com a àrbitre suprem i imposi a cadascuna de les branques productores les seves decisions que no poden ésser discutides—constitueix un dels sistemes (potser el més netament definit fins avui) que, basats sobre la direcció reglamentada i deliberada de les activitats econòmiques nacionals, intenten substituir els sistemes d'economia lliure.

Això fa que, comptat i debatut, l'èxit de la *bonificació integral* italiana va lligat a l'èxit que puguin aconseguir en el món els sistemes d'economia dirigida. Bona part de les obres que hem vist realitzar a Itàlia no es conceben amb l'existència d'un règim de lliure competència.

Situades les coses en aquest pla, la discussió agafa tot un altre caire; limitem-nos doncs, a remarcar que el que sí resulta innegable—i en això a la *bonificació integral* no se li pot regatejar res—és l'envergadura extraordinària de l'obra empresa, la rapidesa en la seva realització i les belles reeixides tècniques a les quals ha donat lloc. Pel demés, la *bonificació integral* italiana mereix la pena d'ésser seguida atentament per bé que a casa nostra se'ns presentin els problemes d'una manera molt diferent.

AQUEST FASCICLE FOU ACABAT D'ESTAMPAR
EN ELS OBRADORS FORS, DE VILASSAR
DE MAR, EL PRIMER DIVENDRES
DE QUARESMA DE L'ANY
MIL NOUCENTS TREN-
∞ TA CINC ∞

RF 6-46