

GENERALITAT  
DE CATALUNYA



ESCOLA SUPERIOR DE PAISATGE

OLOT

PRIMERA EXPOSICIO  
BARCELONA

MARÇ DEL 1936

JUDICIS CRITICS DE LA PREMSA









*Edifici en hi ha instal·lada l'Escola Superior de Paisatge d'Olot.*





R. 9. 291

# UNA ESCOLA SUPERIOR DE PAISATGE A OLOT

## Full Oficial

«Una Escola Superior de Paisatge a Olot.—Anem a crear a Olot—i actuarà també en diverses localitats de Catalunya—una Escola de Paisatge, que farà possible la formació artística de tots aquells elements que, amb prou aptituds provades, no podien fins ara aconseguir-la per dificultats de desplaçament.

Durant sis mesos l'Escola Superior de Paisatge funcionarà únicament a Olot, i durant tres mesos anirà situant-se en aquelles localitats de Catalunya on pugui ésser més eficaç la seva tasca.

El pla d'ensenyaments comprendrà tres anys, durant els quals seran estudiades les tècniques de la pintura a l'oli i les del dibuix. Serà dedicat, a més, cada un dels tres anys per estudiar les tècniques de gravat a l'aiguafort, al boix i litografia.

L'Escola serà regida per un Patronat, en el qual tindrà representació l'Ajuntament d'Olot, que ha volgut aportar tota la seva col·laboració a aquesta obra, i el Consell de Cultura de la Generalitat.

Em plau de fer constar la part decisiva que ha tingut en aquesta creació l'il·lustre pintor olotí Ivo Pascual. I vull dir també com espero que, per obra d'aquesta Escola, pugui ésser mantingut i accentuat encara el prestigi artístic d'Olot, que lliga els primers noms de la nostra pintura al seu paisatge incomparable.»

10 de setembre de 1934

## La Ciutat d'Olot

«L'Escola de Paisatge.—Devia ésser, si fa no fa, tres anys enrera, que el senyor Ivo Pascual tingué la idea de proposar la creació a Olot d'una Escola Superior de Paisatge de Catalunya. L'Ajuntament olotí i la Generalitat acolliren la idea tan bé com es mereixia, i pel setembre darrer l'Escola va ésser un fet.

Un fet de transcendència incalculable per a la nostra ciutat. Representa la primera institució nacional d'alta cultura que s'hi estableix; fins ara, Olot havia estat una població provinciana en tots els ordies de la vida de

l'esperit; individualitats isolades, petits cenacles efímers, eren les nostres úniques aportacions a la cultura catalana. L'establiment d'un centre docent com aquest entre nosaltres vol dir la possibilitat d'estabilitzar i enfortir la fins avui migrada i precària vida artística local, de transformar, amb el temps, Olot en una ciutat semblant a la Cervera setcentista, centre irradiador de corrents artístics, com la població urgellenca ho era de corrents filosòfics i jurídics. Si considerem que la pintura ha estat modernament una de les activitats en les quals més ha excel·lit la cultura catalana, comprendrem que el fet de convertir-se en capitalitat pictòrica de la nostra pàtria fóra per a Olot d'una importància excepcional. I això l'Escola iniciada ho fa possible. I fins suposant que no arribi a tant la seva eficàcia, la formació a Olot d'un nucli pictòric que arribi a fer-se essencial en la història de la nostra cultura, gairebé és inevitable, si l'encert que hi ha hagut fins ara en la tria de professors continua d'ara endavant. Per als que creiem que el cultiu de l'esperit és la màxima activitat humana, aquestes perspectives que ens obre la nova institució ens la fan simplement impagable.

Però ja compremem que per a molts tot això són vuits i nous i cartes que no lliguen; aquests creuran que malaguanyades pessetes les que hi despengui l'Ajuntament. I s'equivoquen; s'equivoquen fins des de llur enclotat punt de vista. Perquè si el nostre Municipi dedica a l'Escola deu, dotze, o encara que siguin més, mils pessetes l'any, seran diners que rendiran un interès prou remunerador. Calculem les despeses que han de fer a Olot en els mesos que cada any hi visquin els professors i alumnes, cada any més nombrosos; l'afluència de visitants que, lentament però segura, aniran atraient; la propaganda excel·lent, insubstituïble, que per al nostre turisme representen els paisatges de temes olotins exposats arreu, a Catalunya i a fora, col·locats amb el temps en molts museus i col·leccions particulars d'Europa i d'Amèrica; dintre d'uns anys, el nom i les excel·lències d'Olot escampats per mitjà de memòries d'artistes i de literats amics llurs, d'obres d'història de l'Art, biografies, crítiques, etc. Tot això representa una elevació progressiva del nivell econòmic de la ciutat que l'Escola pot proporcionar fàcilment amb temps, si els olotins tenim un mínim d'habilitat per treure'n partit.

Per totes aquestes raons la iniciativa del senyor Ivo Pascual trobà la millor acollida en tots els sectors de la nostra ciutat i, degut a llur esforç i a la bona voluntat del conseller de Cultura de la Generalitat, senyor Gassol, al qual mai no estarem prou agraïts els olotins, es convertí el projecte en realitat. Una realitat que avui hem de veure amb pena que troba qui li és sordament hostil des del lloc de la màxima responsabilitat ciutadana... —JOAN DE GARGANTA.»

Il·lustraven aquest article, una fotografia del senyor Pompeu Fabra i una altra del senyor Ivo Pascual, amb les següents inscripcions:

«El mestre Pompeu Fabra, Vice-president del Consell de Cultura de la Generalitat, que informà favorablement la creació de l'Escola Superior de Paisatge de Catalunya.»

«El paisatgista Ivo Pascual, fins ara director de l'Escola Menor de Belles Arts de la nostra ciutat, que ha passat a dirigir l'Escola Superior de Paisatge de Catalunya, radicada a la nostra ciutat.»

18 de maig de 1935.»

CÍRCOL ARTÍSTIC  
BARCELONA

La Junta de Govern d'aquest CÍRCOL ARTÍSTIC, ha acordat donar-vos l'enhora-bona amb motiu de la primera Exposició de Treballs dels vostres aprofitats alumnes de l'Escola Superior, i que degut a la vostra mestrívola direcció tant us honoren, i dignifiquen el comès que us és tan encertadament confiat, en pro de la cultura de Catalunya.

Rebeu amb aquesta ocasió el testimoniatge de la nostra més fervent consideració.

Barcelona, 12 març de 1936.

El President,  
*F. d'A. Planas*

El Secretari,  
*M. Goday*

Senyor Ivo Pascual, Director de l'Escola Superior de Paisatge d'Olot.

# CIRCOL ARTISTIC DE SANT LLUC

MONT-SIÓ, 3 BIS

BARCELONA

La Junta del Círcol, en la seva darrera reunió, acordà felicitar aquesta Escola Superior de Paisatge d'Olot per la seva primera exposició de pintures, aiguaforts, litografies i monotips dels seus alumnes. Tots els treballs exposats eren ben remarcables, i molts d'ells, més que d'alumnes, eren obres d'artistes fets. Cal felicitar tots els concurrents a l'exposició, els professors i la Direcció, pel que contribueixen a l'enaltiment de l'art català i a la continuació de la nobilíssima escola olotina, tradicional i plena de mèrits dintre la història de la nostra pintura.

Déu us guardi molts anys.

Barcelona, 7 d'abril de 1936.

Per la Junta del Círcol de Sant Lluç

El Secretari,  
*J. Amigó*

El President,  
*Lluís Serrahima*

Sr. Director de l'Escola Superior de Paisatge d'Olot.

# Inauguració de la 1.ª Exposició dels Alumnes de l'Escola Superior de Paisatge en el Casal de l'Ardiaca

Barcelona 10 de març del 1936

## La Vanguardia

«*Dos actos inaugurales.*—Ayer por la tarde el señor Gassol presidió el acto inaugural de la primera exposición de trabajo de los alumnos de la Escuela Superior de Paisaje de Olot, celebrada en el Archivo Histórico de la ciudad.»

11 de març de 1936

Publicava dos gravats: l'un era una fotografia dels assistents a l'acte inaugural de l'Exposició, i l'altre una vista parcial d'una sala de la mateixa. A sota d'aquests gravats hi havia aquesta inscripció:

«Barcelona. - En la Casa del Arcediano ha sido inaugurada, con asistencia de las autoridades, una exposición de trabajos de los alumnos de la Escuela Superior de Paisaje, de Olot.»

12 de març de 1936

«*Exposición de Trabajos de la Escuela Superior de Paisaje de Olot.*—En la Casa del Arcediano, está abierta una exposición de los trabajos de esta escuela, realizados en el curso 1934-1935. Corresponden a las clases de pintura, dibujo y grabado. Junto con trabajos de alumnos que han empezado ya a desvincularse de la escuela, y que varias veces han expuesto en nuestra ciudad, como Ramón Barnadas, José Pujol y Vicente Soler Jorba, se presentan los trabajos de los discípulos más jóvenes, entre los dieciseis y los veinte años. He ahí la materia espiritual, maleable y viva, de un nuevo grupo de artistas, dotados los más de ellos de condiciones innegables, y entre los cuales habrán de salir nuevos nombres que mantengan el alto prestigio de la Escuela de Olot, que se inició con Vayreda y Berga, y que ha dado a nuestro arte nombres como los de Galwey, Ivo Pascual, Domènec Carles, Vayreda hijo, Ignacio Mallol, Rafael Llimona y Marian Llavenera. Más de una vez se ha intentado, maliciosamente, presentar la Escuela de Olot como una incubadora de mediocridades. Los nombres citados y algunos otros que aun podríamos añadir, bastan para hacer resaltar la injusticia de esta insinuación. Es todo lo contrario. Y lo es más en las circuns-

tancias presentes, cuando la Escuela de Olot ha sido llevada por la Generalidad de Cataluña a la categoría de una escuela oficial de paisaje, que, junto con la de Tarragona, inician a las nuevas generaciones de artistas en nuevas normas de formación estética. Nos proponemos, en otra ocasión, referirnos con la amplitud debida a la obra de estas escuelas, desconocidas aún de la mayor parte del público, y que han de tener una transcendencia vivísima para nuestras artes.

En la Escuela de Olot profesan en cursos que se suceden con regularidad y que se renuevan totalmente, algunos de nuestros mejores artistas. Ivo



Assistents a l'acte de la Inauguració de la 1.<sup>a</sup> Exposició dels Alumnes de l'Escola Superior de Paisatge.

Pascual, Francisco Labarta y Juan Colom han dado ya sus cursos de pintura. Pedro Creixams ha dado lecciones de litografía. Y todos ellos las dieron también de dibujo, sumados a Javier Nogués, quien también profesó un curso de grabado.

En la presente Exposición, que creemos debería convertirse en una manifestación artística regular en los años sucesivos, se ofrece al público los primeros resultados de esta nueva organización docente. Son en gran número las obras expuestas, revelación incipiente de temperamentos distintos unidos por un mismo criterio de formación artística. En su mayor parte, descubren la perfecta orientación de la enseñanza recibida, tanto como los primeros destellos de un futuro estilo personal. Hay en esta exposición grabados y litografías que denotan ya un dominio pleno de la técnica, dibujos en que se insinúa una rara vitalidad artística y aun pequeños cuadros al óleo de una sensibilidad llena de promesas. Sólo queremos citar hoy dos

nombres: el de los dos discípulos más jóvenes—Sebastián Congost y Tomás Capdevila, que en el inicio de su formación nos sorprenden por la intuición de todo lo que una larga experiencia puede enseñar.—ALEJANDRO PLANA.»

27 de març de 1936

«*La Escuela Superior de Paisaje.*—Mañana dará comienzo el curso de 1936 de la Escuela Superior de Paisaje, durante el cual profesarán los señores Roger, Humbert, Vila-Arrufat, Labarta y Nogués, las enseñanzas del paisaje urbano, grabado al boj, litografía, aguafuerte y teoría, respectivamente, además de la práctica del paisaje y modelo al aire libre y Academias de pintura, dibujo, grabado y litografía.»

31 de març de 1936

### **Diario de Barcelona**

«*Inauguración de una Exposición Escolar.*—En la Casa del Arcediano, local del Archivo Histórico de la ciudad, se efectuó ayer, a las siete y media de la tarde, la inauguración de la primera Exposición de trabajos de los alumnos de la Escuela Superior de Paisaje de Olot.

Presidió la ceremonia el consejero de Cultura señor Gassol, quien fué recibido por el director de dicha Escuela don Ivo Pascual acompañado del profesorado de la misma, que le acompañaron y dieron explicaciones en su visita a las tres salas en donde están instalados los diversos trabajos pictóricos expuestos, algunos de ellos bien notables. El señor Gassol le felicitó por el éxito alcanzado y ofreció su apoyo moral y material para que la Escuela de Olot, ya centenaria, pueda continuar su tradición artística.

Al acto asistió numerosa y distinguida concurrencia. Figuraban el rector de la Universidad, doctor Bosch Gimpera, el consejero regidor de Cultura, señor Cortés, el catedrático doctor Fontseré, el Presidente de la Academia de Bellas Artes de San Jorge, señor Conde de Güell, el Presidente del Patronato de la Escuela Superior de Paisaje, don Luís Plandiura, los vocales de dicho Patronato, señores Duran y Sampere y Juan de Garganta, el Diputado al Parlamento Catalán señor Dot Arxé, y los artistas señores Javier Nogués, Manuel Humbert, Bosch Roger, Creixams, F. Labarta, Ignacio Mallol, Clará y Marés, Presidentes del Círculo Artístico y de «Sant Lluc», entre otros, y los críticos de arte señores Arturo Llorenç, Cortés, Alejandro Plana, el director de la Escuela de géneros de punto, de Canet de Mar, señor Muller, y el vicepresidente de su patronato, señor Fors y representaciones de entidades artísticas y culturales.»

11 de març de 1936

«*La Exposición de la Escuela de Paisaje de Olot.*—Hasta el día 28 de los corrientes permanecerá abierta en los bajos del Archivo Histórico de la

Ciudad (Calle de Santa Lucía, Casa del Arcediano), la interesante exposición de trabajos de los cursos de 1934 y 1935, realizados por los alumnos de la Escuela Superior de Paisaje, de Olot, sostenida por la Generalidad de Cataluña. Esta exposición, que ocupa tres vastas salas y comprende algunos centenares de trabajos, es la primera que realiza la Escuela de Paisaje de Olot y es digna de los profesores que dirigen sus enseñanzas.

Olot es una ciudad de abolengo artístico y la expresión «escuela de Olot» ya tiene estado real desde que el gran pintor Vayreda fijó en el lienzo, con su maestría indiscutible, los alrededores de la pintoresca población catalana. Mientras en Francia los impresionistas formulaban las directivas de la pintura universal, aquí Martí y Alsina en Barcelona y Vayreda en Olot reinventaban el impresionismo y creaban el paisajismo catalán, uno de los más solventes y fuertes reductos de la pintura del siglo XIX. Continuar la tradición de la «escuela de Olot» y fortalecer con estudios académicos el movimiento pictural catalán, he aquí la finalidad de esa Escuela Superior de Paisaje, digno «pendant» de esta otra Escuela de Pintura y Escultura que la Generalidad sostiene en Tarragona y de la que esperamos frutos sustanciosos.

Los que nos ofrece la Escuela de Olot, aun siendo frutos tempraneros, son de gran sabor. La mayoría están en sazón y no parecen ya trabajos de alumnos. Cuántas veces, en las exposiciones que visitamos en nuestras numerosas galerías de arte no hallamos obras tan maduras y bien ejecutadas.

Las secciones de esta exposición son tantas como clases prácticas comprende la Escuela. Así distribuidas: Clase de pintura, profesores señores Yvo Pascual, Francisco Labarta y Juan Colom; clases de Monotipo y de Litografía, profesor señor Pedro Creixams; clase de grabado, señor Javier Nogués, y clase de dibujo, de la que son profesores todos los ya citados.

La mayoría de los expositores pertenecen a dos o más clases y en la imposibilidad de referirnos aquí a sus obras, daremos sus nombres, a saber: Isidro Aubert, Ramón Barnadas, Miguel Bosch, Tomás Capdevila, José Coll, Sebastián Congost, Luís Gomez, Joaquín Planagumá, José Pujol, Martín Rubió, José M. Vilá, María C. Vilumara, Javier Viñolas, Ramón C. Denney, Angel Vila, Vicente Solé, Jaime Casas, Salvador Corriols y Joaquín Marsillach. Como nuestros lectores recordarán, algunos de estos jóvenes artistas ya se han dado a conocer en nuestras salas de exposiciones. Vaya nuestro más delicado aplauso a la Escuela Superior de Paisaje de Olot, pues la labor realizada en los cursos de 1934 y 1935 es digna de todo encomio.—ZENON.»

18 de març de 1936

### **Correo Catalán**

*«Inauguración de la Exposición de la Escuela Superior de Paisaje de Olot.—La Escuela Superior de Paisaje de Olot, bajo los auspicios de la Ge-*

neralidad de Catalunya, ha inaugurado en nuestra ciudad, en la Casa del Arcediano, calle de Santa Lucía, 1, una interesante exposición de los trabajos de los cursos 1934-1935.

Se inauguró ayer tarde, asistiendo las autoridades al acto, acompañados de los profesores de la Escuela.

Sin perjuicio de ocuparnos con detalle de esta exposición, se puede anticipar, que produce muy buen efecto y más que un conjunto de obras escolares, nos parece que muchos de ellos son de profesionales.

Estará abierta desde hoy 11 al 23 de este mes y se podrá visitar, libremente, de once a una de la mañana y de seis a ocho de la tarde.—S.»

11 de març de 1936

### **La Humanitat**

«*Inauguració d'una Exposició.*—En representació de l'alcalde accidental senyor Antoni Ventós, el conseller de Cultura doctor Cristià Cortés assistí a l'acte inaugural de la primera Exposició de Treballs dels alumnes de l'Escola Superior de Paisatge d'Olot, que tingué lloc ahir, dimarts, a les set de la tarda, al local de l'Arxiu Històric de la Ciutat, Casa de l'Ardiaca, carrer de Santa Llúcia.»

11 de març de 1936

«*El senyor Gassol presideix una exposició de treball.*—Ahir, a la tarda, el senyor Ventura Gassol presidí l'acte inaugural de la Primera Exposició de Treball dels alumnes de l'Escola Superior de Paisatge d'Olot, celebrat a l'Arxiu Històric de la ciutat.»

11 de març de 1936

«*D'una exposició de l'Escola d'Olot.*—El dissabte passat fou clausurada, a la casa de l'Ardiaca, l'exposició de treballs de l'Escola Superior de Paisatge d'Olot.

Aquesta escola, millor orientada pedagògicament, que l'oficial de Llotja, vers el professionalisme de l'art, ha d'ésser perfeccionada amb un formalisme més rigorós que el simple criteri d'uns quants artistes.

No volem restar mèrits als que tan dignament ostenten el càrrec de professor, però bé estaria que s'atorguessin les places per oposició o concurs per tal de donar una major autoritat i amplitud de tendències al professorat.

Ens plau recordar el bon conjunt que feien les tres sales, pintura, mòtiple i gravat, aquesta darrera la més remarcable per la vàlua personal d'alguns expositors. Sobresortia l'obra de Josep Pujol, al qual ja havíem vist en alguna exposició particular a la Sala Gaspar.—ROVIRA.»

8 d'abril de 1936

### Ultima Hora

Publica un gravat dels assistents a l'acte inaugural de l'Exposició, amb la següent inscripció: «A la Casa de l'Ardiaca fou inaugurada ahir al vespre, amb assistència del conseller de Cultura, senyor Ventura Gassol, una exposició de treballs de l'Escola Superior de Paisatge d'Olot. El senyor Gassol en l'acte inaugural. (F. Puig Ferran).»

11 de març de 1936



Treballs presentats en la 1.<sup>a</sup> Exposició dels Alumnes de l'Escola Superior de Paisatge

«Ivo Pascual ens parla de la tasca que realitza.—De fora estant, al cancell de la porta que dona al silenciós carrer, ja sentiú el cant solemnia, alegre i etern de l'aigua en elevar-se i caure damunt la pica coberta de molsa. Es la música que presideix les hores quietes de casa l'Ardiaca.

Travesseu el pati, en un cantó del qual s'alça el tronc vincladís i esprimatxat d'una palmera de grenyes caigudes, penjim-penjam, esbullades pel vent; travesseu el pati, empenyeu una porta i ja sou als salonets on actualment s'està celebrant l'Exposició de Treballs dels cursos 1934-35 dels alumnes de l'Escola Superior de Paisatge d'Olot, una Escola personalíssima, amb un historial recent, però digne de contar-se i explicar el seu original i eficaç mètode de treball.

Davant d'aquestes tres sales, plenes, atapeïdes de feina, comprem que l'obra de la Catalunya gran, la Catalunya endins, està en marxa i la cultura de la capital s'expandeix i arriba a les contrades, on és assimilada fàcilment i fins i tot a voltes engrandida i superada per aquestes.

Ja no cal cercar el redós estrictament barceloní per a treballar, per a parlar d'art, de música o de les coses més plaents a l'esperit; a fora, a les

comarques, s'alça ja una Catalunya que pensa, que estudia i que segueix sense servilismes, sense provincianismes, el ritme normal de cultura que la capital assenyala.

Cada dia ens arriben proves d'aquest engrandiment i avui, davant per davant de l'obra d'aquests deixebles de l'Escola Superior de Paisatge d'Olot, ens sentim admirats, i admirats perquè els seus dirigents han vingut treballant en silenci i aquella pau creadora i eficaç.

El nom ja és bonic: Escola de Paisatge, escola per a saber entendre i interpretar aquesta gran lliçó que constantment ens ofereix la Naturalesa; Escola per a estimar aquest seguit de coses belles: els camps, els rius, les muntanyes, el cel i la mar; per a saber-les estimar i saber-les dir.

I aquesta Escola s'alça a Olot, en el lloc més atraient de la nostra terra, allà on ella ens parla dels pintors més cèlebres que hem tingut: Berga, Martí i Alsina, Rigalt, Vayreda i d'altres que endolciren llur paleta al contacte d'aquest lloc únic.

L'Escola, segons ens diu el seu il·lustre iniciador, fundador i director, el gran paisatgista olotí Ivo Pascual, fou fundada el 15 de setembre de l'any 1934 i es pogué portar a cap, la seva feliç realització, gràcies a l'entusiasme que la idea desvetllà en el conseller de Cultura, senyor Ventura Gassol.

Amablement, amb el seu somriure franc i obert, Ivo Pascual, mestre del paisatge i mestre de pintors, contesta a les nostres preguntes.

—...?

—L'obra és subvencionada per la Generalitat de Catalunya i l'Ajuntament d'Olot, i funciona sota un Patronat.

—...?

—L'Escola, pròpiament dita, està situada a la ciutat d'Olot i els seus cursos acadèmics van d'abril a desembre; durant aquest temps, professor i alumnes no paren mai.

—...?

—No és, però, una escola elemental. Els cursos que en ella es segueixen són superiors; per tant, l'artista, per a ingressar-hi, ha de tenir un coneixement bastant sòlid del que podríem anomenar l'ofici.

—...?

—Vénen a inscriure's d'arreu de Catalunya, especialment de les contrades gironines; de Barcelona també puja algú.

—...?

—Encara que si bé l'única finalitat d'aquest organisme és l'ensenyament i la interpretació del paisatge, hom no deixa de banda aquelles tasques pedagògiques tan necessàries per a excel·lir en la interpretació d'aquest paisatge. Tenim també classes de model viu, dibuix, etc. etc.

—...?

—L'ensenyament d'aquest curs passat, 1934-1935, ha estat encomanat als artistes millors i més especialitzats en l'aspecte convingut. Per exem-

ple, han pujat a Olot: Xavier Nogués, gravat; Pere Créixams, monotips i litografies; Francesc Labarta i Joan Colom, pintura i dibuix.

—...?

—Sí. Per la meua part he vingut exercint la càtedra de Dibuix i Pintura.

—...?

—El professorat canviarà sovint. Així la tasca pedagògica serà més profitosa i s'abolirà el funcionari artístic.

—...?

—Professors i alumnes treballem amb una gran germanor, com a veritables amics. La tasca principal, com és de suposar, es realitza a l'aire lliure, voltant tots els indrets d'Olot, els pobles i muntanyes veïnes. Tenim també una masia llogada, amb tota mena de bestiar, perquè el deixeble trobi sempre motiu per a l'estudi. D'aquí vénen aquests apunts que veieu de cavalls i vaques.

—...?

—Els deixebles ja són força nombrosos; alguns d'ells han exposat individualment. L'exposició d'avui aplega els següents: Isidre Aubert, Ramon Barnadas, Miquel Bosch, Tomàs Capdevila, Josep Coll, Sebastià Congost, Lluís Gómez, Joaquim Planagumà, Josep Pujol, Martí Rubió, Josep Maria Vilà, Maria C. Vilumara, Xavier Vinyoles, Ramon C. Denney, Vicenç Solé, Angel Vila, Joan Cabirol, Lluís Carbonell, Jaume Cases, Salvador Corriols i Joaquim Marsillach.

—...?

—Els projectes immediats que tenim són la creació d'unes beques i l'ampliament dels cursos.

I tot això ens ho diu Ivo Pascual amb aquell optimisme sa del seu esperit, que tan belles coses ha vingut realitzant per Catalunya, aquesta Catalunya que està en marxa per a assolir la fita, no gaire llunyana, del seu total retrobament i engrandiment.—ARTUR LLORENÇ.»

Il·lustraven aquest article dos gravats, amb les següents inscripcions:

«Una litografia d'Angel Vila, deixeble de l'Escola Superior de Paisatge d'Olot.»

«Una altra litografia d'un dels més joves i prometedors deixebles de l'Escola, Sebastià Congost, que tot just té quinze anys.»

15 de març de 1936

Publicava un gravat, amb la següent inscripció: «Dibuix de Maria C. Vilumara, que figura a l'exposició de treballs dels alumnes de l'Escola Superior de Paisatge d'Olot.»

27 de març de 1936

### Ahora

Publicava una fotografia dels assistents a l'acte de la inauguració de l'Exposició, amb la inscripció següent:

«El consejero de Cultura, don Ventura Gassol, y otras personalidades, en el acto inaugural de una Exposición de Trabajos de la Escuela Superior de Paisaje de la Generalidad de Cataluña, instalada en Olot.»

12 de març de 1936

### El Día Gráfico

Publicava una fotografia dels assistents a l'acte de la inauguració de l'Exposició, amb aquesta inscripció:

«El consejero de Cultura, señor Ventura Gassol, y otras autoridades, en la inauguración de una Exposición de trabajos de la «Escuela Superior de Paisatge», de la Generalidad.»

14 de març de 1936

«Exposición de la «Escuela de Paisaje», de Olot.—Vayreda y Berga, primero, y luego Galwey, Domenge, Ivo Pascual, Mallol, Carles, Llimona, Vayreda hijo, y más modernamente Mariano Llavanera, Solé-Jorba, Pujol y Barnadas, han sido los iniciadores, los creadores de la Escuela de Olot. El artista no lo era tanto, hasta el día que pasaba por Olot. Olot ha llegado a ser una especie de cúbrelo todo. Ahora bien, hay dos Olot, uno, que es el bueno y del cual al principio hemos hablado, y otro que es el malo o sea el que por el mero hecho de haber pasado por Olot, ya se era pintor. Y de aquí hay que arrancar, al querer hablar de la actual escuela de Olot, que si primeramente fué una cosa de tendencia particular, hoy ha sido reconocida y ampliada por la Generalidad y especialmente por el consejero de Cultura, el poeta Ventura Gassol.

La Escuela de Olot fué, pues, reconocida oficialmente, y por ella han desfilado y profesado, artistas de la categoría de Ivo Pascual, Francisco Labarta, Pedro Créixams, Juan Colom y Javier Nogués. Cada uno en su especialidad, han orientado a los jóvenes de la Escuela de Paisaje de Olot. Y conste que decimos expresamente orientado y no enseñado, porque en materia artística no se enseña, sino que se orienta. Uno puede tener ciertas aptitudes, un gran temperamento artístico natural. El papel del maestro entonces se limita a orientar y señalar el camino del buen gusto. De negar esto, se va recto al niño prodigio y eso no. Sobre una voluntad predispuesta al arte, uno puede orientarla. Y es este el mérito de los artistas que han desfilado por la Escuela de Olot.

Pues bien, estos jóvenes artistas olotinos han celebrado últimamente en la Casa del Arcediano una Exposición de los trabajos de la Escuela de Olot realizados en el curso 1934-1935. En esta Exposición hay cosas muy buenas. Otras que no lo son tanto. Ya se sabe. Pero, globalmente, es una excelente Exposición. Dos nombres hay que destacar: Tomás Capdevila y Sebastián Congost, cuya obra, sobre todo la de Congost, que tiene quince

años solamente, es no sólo una esperanza, sino una realidad, una gran realidad.

Hagamos votos para que no se pierda la semilla tan bien sembrada, gracias a la Escuela de Paisaje de Olot y felicitemos a los artistas que bajo su control han podido realizar esta labor.—MIGUEL UTRILLO.»

8 d'abril de 1936

### **La Veu de Catalunya**

«Exposició de l'Escola Superior de Paisatge, d'Olot, a la Casa de l'Ardiaca.—Des d'avui fins el dia 28 del mes que som tindrà lloc, a la Casa de l'Ardiaca, Santa Llúcia, 1, una interessant exposició de treballs dels cursos 1934-1935 de l'Escola Superior de Paisatge d'Olot, de la Generalitat de Catalunya. Les hores de visita són: d'onze a una del matí i de sis a vuit de la tarda.»

10 de març de 1936

«L'Escola de Paisatge d'Olot.—Al palau de l'Ardiaca s'exhibeixen actualment els treballs pedagògics de l'Escola Superior de Paisatge d'Olot, fundació novella de la Generalitat de Catalunya, que, com la majoria de noves institucions catalanes, recolza en la tradició cultural inaugurada pel cada dia més gran Enric Prat de la Riba.

La novella institució de pedagogia artística olotina recolza també en la memorable tradició neoclàssica catalana, estructurada per la Junta de Comerç de Barcelona. Aquí en aquella hora es constituïa l'Escola de Belles Arts, que avui encara resta aixoplugada en el local de Llotja de Mar; perquè per la Junta de Comerç fou creada i sustentada llargs anys la nostra, un temps gloriosa, institució d'ensenyament artístic. A Olot, l'erudit bisbe Tomàs de Lorenzana també fundava i inaugurava, el 15 de juliol del 1783, una Escola Pública de Dibuix relacionada amb la barcelonina.

El gloriós Joan Carles Panyó, arquitecte i artista de la pintura, fou el primer director de l'Escola de Dibuix d'Olot. Panyó havia estat un dels més avantatjats deixebles de l'Escola de la Llotja barcelonina. Panyó era mataroní i fill d'un home d'ofici, un gravador. Havia estat mestre de dibuix a Girona, on ajudà a pintar el Martiri a Sant Narcís a Francesc Tramullas. Va ésser deixeble de Pascual Pedro Moles, director que fou de l'escola de Llotja fins a l'any 1797, i influït pels corrents barroco-neoclàssics que en aquells temps es manifestaven en la nostra terra.

La cúpula del temple de la Verge del Tura és encara dintre un estil mogut i fantàstic, mentre que les pintures del creuer de la mateixa església olotina—tan estimades de l'amic Raimond Vayreda—estan ja dintre una ponderació més clàssica, més aplomada. A l'occità resident a Catalunya, Flaugier, deu, ben segur, Catalunya l'entrada dintre de les seves

fronteres de l'estil imperi, que el bon Panyó adaptava d'una manera fins a cert punt rural.

A Joan Carles Panyó es deu el gust dominant a Olot a derrereries del segle XVIII i fins a mitjans del segle XIX. Panyó va morir l'any 1840, i el va substituir en la direcció de l'Escola Pública garrotxina Narcís Pascual, gendre del primer director d'aquella Escola. El senyor Pascual es va casar amb la filla única de Panyó, de resultes d'un anunci que el director de l'Escola d'Olot posà en un diari barceloní pretenent per a la seva filla un marit artista. Panyó cercava—raó d'Estat—un ajudant, puix que àdhuc l'havia cercat en la seva filla, la qual fou també artista.

El senyor Narcís Pascual, homònim de l'actual director Ivo Pascual, fou mestre de dibuix del gran delicat Joaquim Vayreda, veritable esca del pecat de l'Escola olotina. Ell arribà a l'ànima del paisatge humit i lluminós d'aquella vall perfecta, enronxada de blaus de muntanya i de línies de les serres més fines del nostre baix Pireneu.

Els esperits forts barcelonins han fet molts escarafalls de l'Escola olotina, i de les prades humides o dels fajols florits. L'època portà les gents a un gust si no més agrest, més suburbial... I es confongueren, com tantes altres vegades, les essències amb els accidents.

Si els esteticistes digueren, amb raó, que la bellesa artística no radicava en el tema, hom termina per creure que el bàsic de l'art era en les coses bulgars o lletges. Es cregué, amb massa precipitació, en el canvi de tema com a força transcendent. S'evità l'ègloga: es cregué únicament en el constructivisme. El gust pel cúbic conduí els artistes a la plasmació d'arquitectures i, millor encara, de llurs esquemes.

Hom preferí l'olor de claveguera a l'olor fada de la verneda semi-verge.

Però mentretant, l'Escola olotina, sense renunciar a cap de les troballes estètiques del present, anava continuant la trajectòria clàssica iniciada pel gran delicat. Una trajectòria que en els seus inicis era informada del sentit de la composició i del naturalisme romàntic de Corot i, àdhuc, tocada una mica d'impressionisme.

Una Escola de paisatge que ha donat en el seu origen un mestre de la categoria del vell Vayreda i tot seguit mestres com l'avi Berga, Galwey i Domenge (ben interessant aquest darrer en el començament), i en l'actualitat paisatgistes tan diversos i tan importants com Ivo Pascual, Domènec Carles, Ignasi Mallol i els malaguanyats Marià Llawanera i Francesc Vayreda, és una escola que mereix alguna cosa més que respecte: mereix estimació.

Es natural, doncs, que, donada una tradició tan brillant, s'hagi estructurat oficialment a Olot una Escola de Paisatge, i que la seva direcció hagi estat conferida a Ivo Pascual, tenint en compte la seva història de pintor i els seus mèrits de pedagog. Tenint en compte també que Ivo Pascual ha arrelat de molts anys en aquelles terres, com a interpretador d'aquell

paisatge fort i suau, i com a Director d'aquella Escola Pública de Dibuix fundada pel bisbe humanista de Girona Tomàs de Lorenzana.

I heus aquí com en els moments veritablement catalans de la nostra història, les institucions culturals creixen i arrelen. Primerament, en aquells temps barroco-neoclàssics de la Molt Il·lustre Junta de Comerç, propulsora de la riquesa catalana i de tantes activitats espirituals; després en l'època del gran Prat de la Riba, que els catalanistes de tots els camps veneren i segueixen en el traçat camí cultural.

L'Escola de Paisatge d'Olot fa poc que funciona. Per ella han passat una sèrie de professors de gran vàlua: Colom, Nogués, Créixams, Labarta. Els uns han ensenyat als joves artistes la part teòrica de l'art; d'altres han ensenyat els secrets de la visió davant de la natura, i d'altres les tècniques del gravat i de la litografia.

Per l'Escola de Paisatge d'Olot hi aniran professant una bona part de mestres de la pintura catalana, historiadors de la cultura i de l'art i humanistes. La direcció de l'Escola vol donar als deixebles una educació totalitària.

Durant el curs vinent professaran a Olot els mestres Ivo Pascual, Bosc Roger i Labarta, els quals tindran cura de les classes de paisatge a l'aire lliure, dels estudis de moviment de la fauna pròpia del camp, de la classe de model viu d'home i de dona.

Durant els mesos de juny i juliol, els artistes Manuel Humbert i Vila Arrufat tindran cura de l'ensenyament del gravat al boix i la litografia. Durant els mesos d'agost i setembre serà Xavier Nogués qui ensenyarà la punta seca i l'aiguafort.

Pels resultats obtinguts durant el temps que ha funcionat la novella Escola de Paisatge es poden esperar fruits excel·lents. Visitant l'exposició de l'Escola d'Olot, on exhibeixen les realitzacions noms de deixebles ja formats i coneguts, com Pujol, Solé Jorba, Barnadas, etc., i nois tot just sortits de la pubertat, hom veu la bona feina que han fet professors i deixebles.

Unicament cal assenyalar el perill dels *infants prodigi*, que moltes vegades terminen per decepcionar els mestres, puix que no sempre llur evolució és progressiva. Realment, en la present exposició hi ha alguns casos que han d'inspirar la més atenta preocupació dels veritables pedagogs.

Signi com vulgui, cal remarcar el valor de la primera exposició de treballs dels deixebles de l'Escola Superior de Paisatge de la Generalitat de Catalunya. Remarcant especialment la de pintura de Miquel Bosc i Josep Vilà, l'agilitat de Congost, tant en les pintures com en els dibuixos i litografies, i les litografies de Capdevila.

No esmentem ací els noms dels deixebles-mestres enumerats més amunt. Basti dir que Pujol i Solé-Jorba excel·leixen en la tècnica dels monotips. I, finalment, cal assenyalar la part tan remarcable que en aquesta exposi-

ció ha pres Pere Créixams com a professor de litografia.—RAFAEL BENET.»

Il·lustraven aquest article dos gravats: Un d'una litografia de Congost, de 15 anys, i un altre de Capdevila, de 13 anys, també d'una litografia.

22 de març de 1936

### **La Ciutat d'Olot**

•*Escola Superior de Paisatge.*—El dia 11 del passat mes de març fou inaugurada als baixos de la Casa de l'Ardiaca de Barcelona, l'exposició dels treballs dels cursos 1934-1935 de l'Escola Superior de Paisatge. No podem deixar de consignar la importància que tan per Olot com per la pintura catalana té el fet de la creació i del funcionament d'aquesta escola.

Si aquesta exposició—i en particular pels expositors—ha tingut l'èxit de crítica que calia esperar, l'èxit pertany de fet al munt de possibilitats que enclou el seu funcionament.

L'historial de l'escola olotina es mereixia certament aquesta culminació. Des de l'humilitat dels seus inicis, passant pels moments brillants que han deixat un rastre innegable en la pintura catalana del noucents, i tenint en compte les aportacions importantíssimes de les darreres promocions, s'establia damunt la pintura general catalana el fet innegable de la preponderància de la seva valor. I si bona part de la pintura actual neix de l'atracció artística enorme de la capitalitat, on s'apleguen les més diverses maneres mundials, és remarcable la tendència que de cara al paisatge i potser en el seu sentit més pur, ha assenyalat tota hora la nostra escola.

Per això cal felicitar-se de la normalitat dels cursos de l'Escola Superior de Paisatge que és cridada a ésser la informadora d'aquest caire de la pintura, passant-lo pel sedaç del nostre paisatge.

Es amb motiu d'aquesta exposició que felicitem al seu director, senyor Ivo Pascual, professors senyors Nogués, Labarta, Colom, Creixams i als deixebles que concorren a l'Escola.»

4 d'abril de 1936

### **La Publicitat**

«*Exposició d'obres dels alumnes de l'Escola de Paisatge, d'Olot.*—A les sales de baix de l'Arxiu Municipal, instal·lat a l'antiga Casa de l'Ardiaca, pot visitar-se una interessant exposició de treballs dels alumnes de l'Escola de Paisatge d'Olot, que dirigeix el pintor Ivo Pascual. El conjunt de l'exposició és format de pintures a l'oli, dibuixos, gravats, aiguaforts i monotips, és a dir, manifestacions de totes les disciplines tècniques que són ensenyades en aquella Escola.

L'escola dita olotina, que ha tingut un paper tan destacat en l'evolució de la nostra pintura moderna, és de tradició acadèmica. En 1783 el bisbe de Girona Tomàs de Lorenzana fundava a Olot l'Escola Pública de Dibuix

eco de l'esforç cultural que significava la constitució de l'Escola de Belles Arts de Barcelona de Llotja, creada per la Junta de Comerç de Barcelona, entitat que durant molts anys orientà la vida artística i cultural de Catalunya.

En inaugurar-se l'Escola d'Olot en la data que hem dit fou encomanada la direcció a l'arquitecte pintor mataroní Joan Carles Panyó, deixeble de l'Escola de Belles Arts de Barcelona i ajudant del pintor Francesc Tralles. La vinguda a Barcelona del pintor Flaugier determinà l'evolució del gust barroc a l'estil imperi, importat per l'artista estranger que s'establí i aclimatà a Catalunya, on deixà una obra considerable. De l'assimilació dels nous corrents estilístics per part del que fou primer director de l'Escola d'Olot se'n conserven curiosos testimonis a la ciutat muntanyenca.

Mort Panyó, l'any 1840, la direcció passà a mans del seu gendre, el pintor Narcís Pasqual, que mantingué la tradició artística familiar, posat que Panyó era fill d'un gravador. La filla del pintor mataroní també havia estat deixeblla del seu pare, de manera que l'Escola olotina a mitjans del segle passat era regida per un matrimoni d'artistes, i sota la seva direcció es formà Joaquim Vayreda, que havia d'ésser el veritable fundador de l'escola olotina.

Cada vegada que parlem d'escola olotina com a exponent d'una tendència o particularitat del nostre temperament, se'ns hi oposa una altra noció que si no ha tingut la fortuna retòrica i literària d'aquella ha tingut una existència tan real i efectiva. Mai no he entès ben bé per què si reconeixem l'existència d'un corrent estètic particular nascut d'aquella comarca catalana, una escola olotina, no hem d'admetre igualment l'existència d'una escola barcelonina.

Perquè de fet la pintura moderna catalana, a partir de l'aparició de Joaquim Vayreda, s'ha destriat entre aquests dos corrents: l'olotí i el barceloní. El primer aparentment més cohesionat estèticament i tècnicament, és cert, però també més reduït d'àrea i més uniforme. Allò que jo en dic l'escola barcelonina forma un conjunt més vast i variat, però és evident que té una unitat espiritual innegable. En aquesta escola les influències estrangeres han conjugat amb les inspiracions i la sensibilitat que naixien de la confluència ciutadana i arrencant totes dues tendències d'un origen comú s'han diversificat amb trets inconfusibles. Deixar sota la denominació de pintura catalana tota la producció artística no afiliada a l'escola olotina és una solució confusionària, perquè sembla que afirmi que la pintura olotina és una manifestació independent de les vicissituds estètiques de Catalunya, i això no és exacte; d'altra banda conferida solament la jerarquia d'escola a la pintura olotina, sembla que es vulgui donar entenedent que tota la pintura catalana no olotina és una cosa desarticulada, dispersa, sense un nexa espiritual que la sustenti i unifiqui. I això tampoc no és

cert, perquè per dòcil que hagi estat la nostra pintura moderna a totes les novetats exteriors, en general han conservat sempre un accent sigular que si bé recull les inquietuds universals li dóna una fisonomia pròpia que la diferencia visiblement de la de qualsevol altre país. Em sembla molt just discernir a la pintura olotina totes les prerrogatives d'una escola, però no entenc per què la pintura nascuda de la nostra conveniència ciutadana, fruit de la sensibilitat que es crea a Barcelona, no mereix igual consideració. Entre totes dues formen la unitat de la pintura nacional catalana i en reconèixer l'existència d'una escola barcelonina desapareixeria la mena de cantonalisme artístic que representa deixar fora de l'escola olotina la resta de la pintura catalana, nascuda de la vida i del poder d'atracció de Barcelona.

\* \* \*

La personalitat de l'escola olotina d'ençà que Joaquim Vayreda l'anima amb la tendresa de la seva paleta incomparable s'ha perpetuat a través de les obres dels mestres que hi han cercat la seva inspiració. El vell Berga, Galwey, han precedit gloriósament els Francesc Vayreda, Pascual, Mallol, Llavanera i tots els plaçons que els segueixen. L'escola no ha estat una tradició rígida impermeable a qualsevol inquietud, sinó que en incorporar-se els diversos temperaments que l'han servida s'ha matisat amb noves adquisicions de tècnica i de concepte.

Aquesta susceptibilitat artística justifica l'extensió i la importància pedagògica que ha adquirit i el gran paper que té reservat en l'expansió cultural de Catalunya. L'Escola d'Olot es va convertint en un dels nostres centres docents més actius. Enguany hi han donat classe mestres com els pintors Colom, Nogués, Creixams i Labarta; cadascun ha explicat aspectes teòrics o ha ensenyat tècnica de gravat o litografia. El curs vinent seran invitats a professor-hi els pintors Bosch-Roger, Humbert, Vila-Arrufat, Nogués i Labarta.

L'exposició oberta a casa l'Ardiaca és una mostra d'aquestes múltiples i profitoses activitats. En el catàleg figuren noms tan coneguts del públic barceloní com els de Barnadas, Vicenç Solé, Pujol i Marsillac; entre els inèdits se'n destaquen alguns, com Tomàs Capdevila i Sebastià Congost, que són ben prometedors; Josep M. Vilà, Miquel Bosch i Xavier Vinyoles fan honor a les disciplines de l'Escola que gràcies a l'impuls que li donen els mestres que col·laboren a la iniciativa d'Ivo Pascual estendrà la seva saludable influència a altres centres comarcals catalans, amb els quals es posarà en relació i esdevindrà un dels nuclis culturals i tècnics més ben dotats de Catalunya —CARLES CAPDEVILA.

26 de març de 1936

•Miscel·lània d'Art modern.—¿Heu vist l'exposició de fi de curs de l'Escola Superior de Paisatge d'Olot? No us la deixeu perdre Francesc Labarta,

professor de l'Escola de Belles Arts que l'Estat sosté a Barcelona, en protestava tot al·legant que la tal exposició no ho és pas de treballs de deixebles, sinó de mestres. En efecte: els treballs que exposen els deixebles de l'Escola de Belles Arts olotina a la casa de l'Ardiaca (d'onze del matí a una de la tarda i de sis de la tarda a vuit del vespre) semblen en gran part obra de professionals experts més aviat que obra d'estudiants.

Heus ací un altre testimoni en contra de l'ensenyament de l'Estat, perquè la susdita escola olotina és escola organitzada i regida per la Generalitat. El millor d'aquesta escola és, sens dubte, la instauració en les seves aules d'una classe d'ensenyament del gravat sobre metall i una altra d'ensenyament de gravat litogràfic. Aquest darrer ensenyament sobretot val, per la novetat, un imperi: lloar el professor senyor Pere Créixams, que ho fa molt bé. Ara caldrà només que aquesta art litogràfica de tan bella tradició a Catalunya no es limiti al bocetisme i a la nota de color, sinó que per damunt de tot arribi al virtuosisme propi del gravat sobre pedra, tal com el practicaren els grans mestres d'antany i tal com el practiquen els nostres grans mestres d'avui dia, Marià Andreu, per exemple. Així mateix caldrà ensinistrar els futurs gravadors sobre metall en els diversos «graus» de modelat, no limitar-se al traç uniforme, més aviat treballat per l'àcid que per la mà del gravador.—JOAN SACS.»

8 d'abril de 1936

### **El Matí**

•*Escola Superior de Paisatge d'Olot.*—A ca l'Ardiaca s'inaugurà dimecres passat l'exposició de treball dels alumnes de l'Escola Superior de Paisatge d'Olot, fets durant els cursos 1934-35.

La Generalitat, amb la creació d'aquesta institució, intentava canalitzar uns entusiasmes pictòrics força arrelats i donar consistència a una tradició. Els resultats ara exposats permeten de comprendre la precisió amb què ha estat portada a terme la idea que motivà la creació de l'Escola de Paisatge i de valorar els resultats obtinguts.

L'obra exposada permet de fer-nos càrrec de com s'ha treballat i de les possibilitats futures dels deixebles de l'Escola. Alguns són gent que ja coneixiem i dels quals havem parlat no fa gaire. Són els pintors Ramon Barnadas, Solé-Jorba, Josep Pujol i Joaquim Marsillach. No són, doncs, res a descobrir, tot i que d'ells poguem esperar molt més del que fins ara ens han donat.

Al costat d'ells hi ha gent de la qual esperem veure altres coses. D'entre aquests remarquem Sebastià Congost, un dels dibuixants més interessants de l'exposició, les obres del qual extremadament gracioses, traeixen una veritable personalitat.

Són ben de remarcar les obres de la secció de litografia i els monotips, executats sota la direcció de Pere Créixams. També els gravats (Professor:

Xavier Nogués) i els dibuixos (Professors: Ivo Pascual, Labarta, Joan Colom, Créixams i Nogués).

En conjunt, l'exposició ens permet de fer-nos unes belles esperances sobre el futur de l'Escola i dels seus deixebles —E. CLIVILLES.»

17 de març de 1936

«*Exposició de l'Escola Superior de Paisatge, d'Olot.*—La primera exposició de treballs dels alumnes de l'Escola Superior de Paisatge d'Olot que va ésser inaugurada el dia 10 d'aquest mes a l'Arxiu Històric de la Ciutat serà clausurada demà dissabte.»

27 de març de 1936

### **La Rambla**

«*L'Exposició de l'Escola Superior de Paisatge, d'Olot.*—Actualment pot visitar-se a la Casa de l'Ardiaca, on hi ha instal·lat l'Arxiu Històric Municipal, carrer de Santa Llúcia, 1, la primera exposició que celebra de les realitzacions fetes durant els cursos 1934 i 1935, l'Escola Superior de Paisatge, d'Olot, instituïda per la Generalitat i regida per un quadre de professors tan competents com Ivo Pascual (dibuix i pintura), Francesc Labarta (ídem ídem), Joan Colom (ídem ídem), Pere Creixams (monotip, litografia i dibuix) i Xavier Nogués (gravat i dibuix).

La sola ressenya de les disciplines que es practiquen en aquesta escola i la solvència i autoritat que representen els noms dels mestres esmentats, són ja una garantia d'èxit, per poc que els deixebles sàpiguen seguir el mestratge que els hi és ofert. I això, davant de les obres exposades, no ofereix dubte per a ningú; són un testimoni ben convincent de la feina que s'hi ha d'anar fent encara. A l'Escola d'Olot, en veritat, no s'hi perd pas el temps.

Si alguna objecció podríem fer al conjunt d'aquesta exposició és una que no sabem fins a quin punt pot ésser legítima, i el voler escatir-ho ens portaria massa lluny; és aquesta que, per tractar-se precisament d'una exposició de treballs escolars, el que li manca és aquell caràcter específicament escolar que es tradueix en mala traça, en ingenuïtat i en timidesa. Les realitzacions que ens hi són ofertes són, en la seva majoria—entre els deixebles hi ha noms que figuren ja en les nostres sales d'exposició—, més que no temptatives, recerques, assaigs i provatures, obres ja llestes i acabades, realitzades sovint amb una seguretat i un aplom gairebé professoral. Com diem, no sabem si aquesta observació és o no encertada; però, de totes maneres, hem de reconèixer que, si per algun objecte l'escola és creada—sigui del que sigui—, és, indubtablement, el de dotar els seus deixebles d'uns mitjans que els permetin de fer donar a les aptituds que poden tenir, tot el rendiment de què siguin susceptibles.

I això sí que, verament, considerada l'exposició en el seu aspecte global, ha estat aconseguit a l'Escola Superior de Paisatge d'Olot, i pot ésser

constatat per tots aquells que vulguin passar qualsevol dia d'aquests— l'exhibició serà oberta fins al 28 d'aquest mes, de les onze a la una i de les sis a les vuit—, pels baixos de la Casa de l'Ardiaca.—ADAM COSCOLL.»

19 de març de 1936

### **Esquerra**

«*Un gran èxit per l'Escola Superior de Paisatge, d'Olot.*— Dimarts passat, dia 10, tingué lloc al Palau de l'Arxiu Històric de la ciutat de Barcelona, l'acte inaugural de la primera Exposició de Treballs dels Alumnes de l'Escola Superior de Paisatge d'Olot.

Presidí l'esmentada Exposició el Conseller de Cultura, senyor Ventura i Gassol, el qual, acompanyat dels senyors Ivo Pascual, Xavier Nogués, Josep Clarà, Pere Creixams, Francesc Labarta, Lluís Plandiura, Joan de Garganta, i Duran i Sampere, començà a contemplar els treballs dels alumnes, acuradament col·locats en tres magnífiques sales, manifestant tot seguit la sorpresa obtinguda per la qualitat i quantitat de les obres exposades i tenint per cada un dels expositors distingits i calurosos elogis. També foren extraordinàriament felicitats, pel propi Conseller, els senyors Professors Xavier Nogués, Pere Creixams, Francesc Labarta, Joan Colom, i en especial el Director senyor Ivo Pascual.

Assistí també a l'acte, el nostre Diputat senyor A. Dot-Arxé, expressant també paraules d'elogis per a tots els expositors, Director i professors.

Ultra els noms esmentats assistiren també a la inauguració diverses personalitats del món artístic i cultural de Barcelona.

No saltres tenim una gran satisfacció de veure que aquesta exposició ha estat inaugurada per aquells que foren els creadors d'aquesta magnífica Escola Superior de Paisatge, institució la qual honra extraordinàriament Olot i augmenta el prestigi de la vida cultural de Catalunya portada a cap pel nostre Govern de la Generalitat.

Felicitem ben calurosament el senyor Ivo Pascual, director actiu i incansable d'aquesta Escola, com també els professors Xavier Nogués, Francesc Labarta, Joan Colom i Pere Creixams, noms tots ells prou significats per assegurar un èxit com el que acaba d'apuntar-se aquesta excel·lent institució oficial. Pels deixebles, també la nostra més cordial felicitació.»

21 de març de 1936

### **Barcelona Atracció**

«*Escuela Superior de Paisaje de Olot.*—No podemos pasar por alto el interés que despertó entre los profesionales del arte, la exposición celebrada en la «Casa del Arcediano», de los trabajos realizados por los alumnos de aquélla, durante el curso de 1934-35; en ella figuraban pinturas, monotypes, litografías, grabados y dibujos, reveladores, muchos de ellos, de excelentes aptitudes, y todos de las acertadas disciplinas mante-

nidas en aquel centro docente, forjador de artistas, en el cual tiene puestas sus esperanzas la Generalidad de Cataluña. Vaya nuestro aplauso sincero a los profesores y alumnos de la Escuela de Olot, que tantos paisajistas de mérito nos ha proporcionado ya.—MANUEL MARINEL'LO.»

1 de maig de 1936

### **L'Autonomista**

«La Escuela Superior de Paisaje, de Olot, ha publicado la convocatoria para el III curso correspondiente al año actual. Las clases comprenderán del 1 de abril al 20 de diciembre. Las asignaturas son: Paisaje urbano, a cargo de Bosch Roger; grabado al boj, por Manuel Humbert; Litografía, por Vila Arrufat; Teoría, explicada por Francisco Labarta, y Aguafuerte, por Javier Nogués.

El director es el ilustre pintor Ivo Pascual.

El cuadro de profesores es una garantía de que la Escuela de Olot sera una verdadera escuela de artistas. De ella saldrán nombres que—con toda seguridad—formarán una pléyade de personalidades que serán orgullo y honra para el futuro.

El arte debe páginas gloriosas a Olot. Con su Escuela la tradición no se interrumpe. La montañesa ciudad continua ocupando un alto puesto de honor en el escalafón de la espiritualidad de nuestra tierra.»

30 de març de 1936

### **El Día Gráfico - Diari de Girona L'Autonomista - Gasetta de Vic**

Aquests periòdics publicaven el programa del corrent curs:

«Després de l'èxit artístic obtingut per l'Escola Superior de Paisatge de Catalunya, en l'exposició dels treballs (cursos 1934-35) que tingué lloc a Barcelona (Casa de l'Ardiaca) s'ha publicat el programa següent:

*Escola Superior de Paisatge d'Olot.*—Curs III, 1936. Del primer d'abril al 20 de desembre.

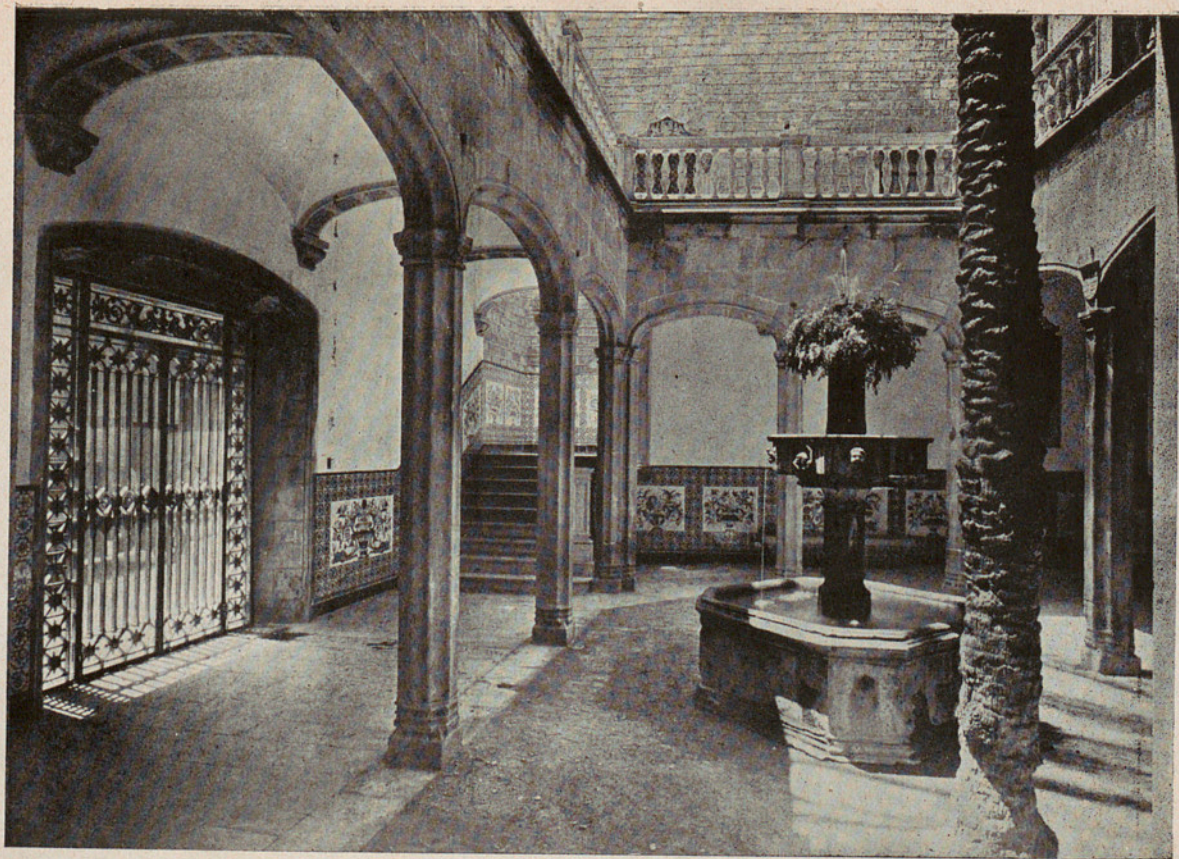
Horari: De 8 a 10, Paisatge i model a l'aire lliure. De 11 a 13, Acadèmia, Pintura. De 18 a 19 Acadèmia, Dibuix. De 19 a 21, Gravat, Litografia.

Professors: Bosch Roger, Paisatge urbà (mesos d'abril i maig). Manuel Humbert, Gravat al boj (mesos de juny i juliol). Vila Arrufat, Litografia (mesos de juny i juliol). Francesc Labarta, Teoria (mesos d'agost a 15 d'octubre). Xavier Nogués, Aiguafort (mesos d'agost a 15 d'octubre).

Ivo Pascual, Director.

La matrícula cal sol·licitar-la a l'Escola, durant els dies 1 al 15 d'abril. Els Hotels d'Olot tenen tarifa especial per als alumnes de l'Escola.»

30 de març de 1936



*Pati del Casal de l'Ardiaca, lloc on es celebrà l'Exposició.*









## Escola Superior de Paisatge d'Olot

Curs III - 1936 - 1 d'abril al 20 desembre

### HORARI

De 8 a 10, Paisatge i model a l'aire lliure.  
De 11 a 13, Acadèmia, Pintura.  
De 18 a 19, Acadèmia, Dibuix.  
De 19 a 21, Gravat, Litografia.

### PROFESSORS

Bosch Roger: Paisatge urbà (mesos d'abril i maig).

Manuel Humbert: Gravat al boix (mesos de juny i juliol).

Vila Arrufat: Litografia (mesos de juny i juliol).

Francesc Labarta: Teoria (mesos d'agost a 15 d'octubre).

Xavier Nogués: Aiguafort (mesos d'agost a 15 d'octubre).

Ivo Pascual, director.

Els Hotels d'Olot tenen tarifa especial per als alumnes de l'Escola.