

GENERALITAT DE CATALUNYA

---

ESCOLA DE BIBLIOTECÀRIES

1937-1938



BARCELONA

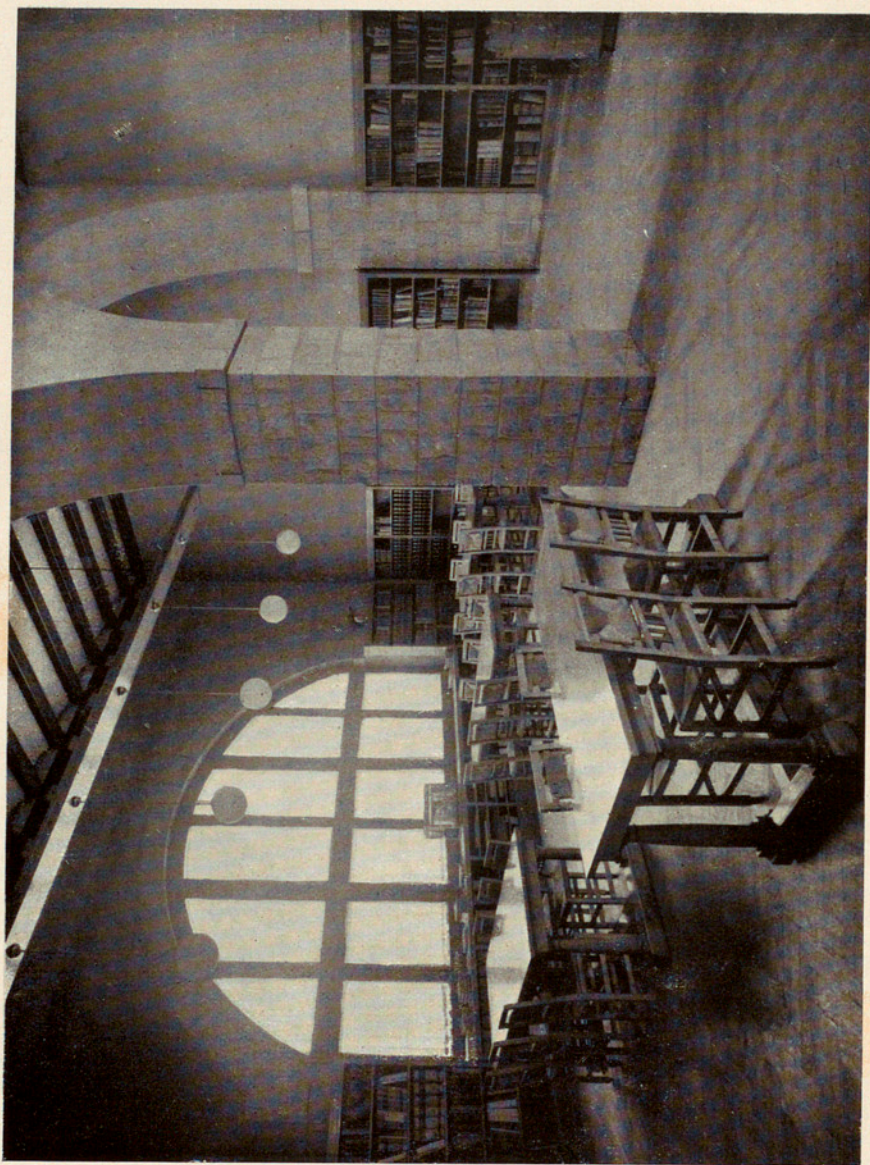
Pati de l'ex-Hospital de la Santa Creu



ESCOLA DE BIBLIOTECÀRIES

LIBRARY OF THE UNIVERSITY OF TORONTO

1. 2. 18/26



BIBLIOTECA DE L'ESCOLA EN EL NOU LOCAL

GENERALITAT DE CATALUNYA

---

# ESCOLA DE BIBLIOTECÀRIES

1937-1938



R. 9.292

BARCELONA

Pati de l'ex-Hospital de la Santa Creu

GOVERN GENERAL DE CATALUNYA

INSTITUT DE BIBLIOTECARIS

---

IMPREMTA CASA D'ASSISTÈNCIA P. MACIÀ : MONTALEGRE, 5 : BARCELONA

## CLAUSTRE DE PROFESSORS

Dr. Jordi Rubió i Balaguer, Professor a la Universitat, Director de la Biblioteca de Catalunya i del Servei de Biblioteques de la Generalitat.

*Director de l'Escola.*

*Professor de Tècnica de Biblioteques.*

(Vacant per mort del senyor Rafael Campalans.)

*Principis i desenvolupament històric de les ciències.*

Dr. Lluís Nicolau d'Olwer, Professor a la Universitat, de l'Institut d'Estudis Catalans. (Excedent.)

*Història de la Civilització.*

Llic. Carles Riba i Bracons, Professor a la Universitat, de l'Institut d'Estudis Catalans.

*Literatura general.*

Dr. Jaume Massó i Torrents, de l'Institut d'Estudis Catalans.

*Literatura catalana.*

(Vacant.)

*Literatura espanyola.*

Dr. Ramon d'Alòs-Moner, Professor a la Universitat, Adjunt de la Biblioteca de Catalunya, de l'Institut d'Estudis Catalans.

*Bibliografia, selecció de llibres i literatura infantil.*

Llic. Eduard Toda i Güell, de l'Acadèmia de Bones Lletres de Barcelona.

*Restauració de llibres.*

Sr. Feliu Elias i Bracons.

*Història de l'Art.*

Dr. Ferran Soldevila i Zubiburu, Professor a la Universitat.  
*Història de Catalunya.*

Llic. Marçal Olivari i Daydó, Professor a la Universitat.  
*Llengües clàssiques.*

Dr. Pere Bohigas i Balaguer, Professor a la Universitat, Cap del Departament de Manuscrits i llibres rars de la Biblioteca de Catalunya.  
*Història del llibre i nocions de Paleografia.*

#### PROFESSORS ADJUNTS I ENCARREGATS DE CONFERÈNCIES

Dr. Joan Petit i Montserrat, Professor a la Universitat.  
*Història de la Civilització.*

Dr. Joaquim Xirau, Catedràtic a la Universitat.  
*Principis i desenvolupament històric de les ciències.*

Sr. Miquel Vintó, Professor a l'Escola del Treball.  
*Pràctiques de Principis i desenvolupament històric de les ciències.*

Llic. Bartomeu Rosselló, del Seminari de Literatura espanyola de la Universitat de Barcelona.  
*Literatura espanyola.*

#### PROFESSORA AUXILIAR

Srta. Encarnació Ribas i Garcia, Bibliotecària.

#### BIBLIOTECÀRIA

Srta. Consol Pastor i Martínez.

#### SECRETÀRIA DE L'ESCOLA

Llic. Joana Casals i Baltà.

## HISTORIAL DE L'ESCOLA

Aquesta ESCOLA fou creada per acord de la Comissió permanent de la Diputació de Barcelona en sessió del dia 2 de juliol del 1930, aprovat pel Ple de la mateixa Diputació del dia 4 d'aquell mes.

El seu objecte és la formació del personal tècnic femení de les Biblioteques Populars de la Generalitat, del personal tècnic auxiliar de la Biblioteca de Catalunya i, en general, del que hagi d'ocupar els càrrecs que oportunament siguin determinats en el Servei de Biblioteques de la Generalitat de Catalunya.

L'ESCOLA és la continuadora de l'*Escola Superior de Bibliotecàries*, fundada el 1915 per la Mancomunitat de Catalunya, la qual fou transformada el 1924 per la Mancomunitat de la Dictadura, i suprimida l'any 1925 en ésser creada l'*Escuela Superior para la Mujer*. Aquest curs l'ESCOLA s'ha instal·lat en l'ampli local que li ha estat habilitat en els baixos de l'antic Hospital de la Santa Creu, edifici al qual s'està verificant el trasllat de la Biblioteca de Catalunya.

Des de la fundació de l'Escola establerta per la Mancomunitat, s'han presentat 456 aspirants a l'ingrés, i l'han aprovat 307 alumnes que han ingressat a la carrera de Bibliotecària, de les quals 178 han obtingut el títol en la revàlida reglamentària.

## LA PROFESSIÓ DE BIBLIOTECÀRIA

Poques carreres com aquesta ofereixen tantes oportunitats per a ampliar la pròpia formació en un ambient estimulant de cultura, en contacte diari amb les millors produccions antigues i modernes de la intel·ligència.

L'exercici de la professió de Bibliotecària permet d'esmerçar noblement la pròpia activitat en un treball estimulant, útil al comú, de la més gran transcendència per a l'elevació del nivell de Catalunya com a poble. La moderna biblioteca és un centre de cultura social al qual correspon una missió de gran responsabilitat en la plasmació de la nova Catalunya.

La Biblioteca obre les seves portes a un públic de totes les edats, però la Biblioteca Popular també s'interessa especialment pel treball amb els infants. Les dones qui en tinguin vocació, hi trobaran un ample camp per a llurs iniciatives.

### OPORTUNITATS DE SITUACIÓ

El títol de Bibliotecària és l'únic que faculta a presentar-se als concursos convocats per la Generalitat per a proveir les places de Directora i Auxiliar de les seves Biblioteques Populars, i en general per al servei mitjà, en la forma que oportunament és determinada, de les biblioteques superiors i especialitzades. Tenint en compte que l'Estatut de Catalunya atribueix a la Generalitat el servei de biblioteques de la nostra terra, es fan evidents les àmplies perspectives que s'obren a la carrera.

Creat per la Generalitat el 1937, amb motiu de la guerra, el Servei de Biblioteques al Front, la seva organització ha estat també confiada a bibliotecàries revalidades en la nostra Escola i elles tenen cura de la central que funciona a Barcelona i de les sub-centrals de Sarinyena i Alcanyiç.

Afegim que els llocs de major responsabilitat de la xarxa de biblioteques de la *Caixa de Pensions per a la Vellesa* són també confiats a Bibliotecàries sortides de la nostra ESCOLA, que la Universitat autònoma de Barcelona en voler reorganitzar la seva Biblioteca les ha cridades a col·laborar-hi, que l'Estat les ha demanades per a les biblioteques dels seus Instituts de segon ensenyament i que són moltes les corporacions i entitats, i també els particulars, que utilitzen el nostre personal.

Advertim que les probabilitats de trobar de bon principi una situació fora de Barcelona són molt majors que no pas a

la capital, i que moltes vegades la insistència a perseguir solament aquestes últimes ha estat la causa del retard i fins del fracàs experimentat en alguns casos.

L'ESCOLA no pren la responsabilitat d'aconseguir una situació per a les seves alumnes. De tota manera, intervé oficiosament, quan li és possible, per a facilitar-la; i si li són adreçades requestes particulars de demanda de Bibliotecàries, indica les candidates que li semblen més ben preparades per a l'objecte al qual se les destina.

### CONDICIONS PER A L'INGRÉS

Per a entrar a l'ESCOLA cal subjectar-se a un examen d'ingrés acreditatiu de la possessió d'uns coneixements equivalents als que s'obtenen en l'ensenyament secundari, segons el qüestionari inserit a la p. 25. També han de demostrar les candidates a l'ingrés la possessió de les llengües catalana, castellana i francesa, i tenir nocions elementals d'una altra llengua viva.

No són admeses les alumnes que no hagin complert els setze anys al moment de matricular-se.

Reglamentàriament no és fixat un límit màxim d'edat per a l'ingrés, però les aspirants que tinguin més de trenta-cinc anys és preferible que s'abstinguin d'ingressar a la carrera, si no tenen ja alguna pràctica o experiència de biblioteques. En aquests casos és convenient demanar abans consell al Director.

Persones amb defectes de vista o d'oïda que puguin perjudicar llurs activitats estudiantils i professionals, no és aconsellable que vulguin seguir la carrera, ja que moltes vegades aquests defectes constitueixen un obstacle per a aconseguir situacions.

### EXÀMENS D'INGRÉS

Tenen lloc a la segona quinzena de juny i de setembre. Poden presentar-se en aquesta segona convocatòria les alumnes

que no hagin estat admeses a la primera, sense necessitat d'abonar novament els drets de matrícula.

El tribunal d'ingrés és constituït per tres professors, els quals resolen l'ordre i forma dels exercicis. Aquests exercicis són orals i per escrit, i cada un d'ells pot tenir el caràcter d'eliminadori, si així ho resol el tribunal. Per acord del claustre de professors del 1.º de novembre del 1937, l'exercici escrit constarà de dues parts, una de ciències i una altra d'humanitats. És necessari que les candidates a l'ingrés no negligixin la preparació en ciències.

Acabats els exercicis, és formada una llista de mèrits de les alumnes admeses, i les que no hi figuren es consideren eliminades. Per acord de la Diputació de Barcelona, del 1.º d'octubre del 1930, és concedida matrícula d'honor, a proposta del tribunal, en les assignatures del primer curs, a l'aspirant que hagi obtingut el primer número.

#### MATRÍCULES I DRETS D'EXPEDICIÓ DEL TÍTOL

L'import de la matrícula d'ingrés (a més de les pòlisses de l'Estat i de la Generalitat, que es fixaran en la sollicitud) és de 20 pessetes.

En les assignatures, l'import de la matrícula és de 10 pessetes per assignatura, i en la instància es fixaran les pòlisses corresponents.

Les matrícules d'ingrés es formalitzen durant les primeres quinzenes de juny i setembre, i les d'assignatures durant la segona quinzena de setembre.

Per acord de la Junta de Professors del dia 1.º d'octubre del 1934, no s'admet matrícula sense efectes acadèmics, d'un curs sencer, i quan es tracti d'assignatures soltes, la matrícula serà sempre condicional fins acord de Claustre.

L'ESCOLA pot concedir un 5 per 100 de matrícules gratuïtes a les alumnes que acreditin necessitar-les.

Pel certificat d'aprovació dels exercicis de revàlida s'abonaran 150 pessetes, més les pòlisses corresponents.

Per acord de la Generalitat, publicat en el *Butlletí Oficial*

del 30 de setembre del 1934, als funcionaris de l'Ajuntament i de la Generalitat se'ls concedeix el 50 per 100 de descompte en l'import de les matrícules, i per ordre del 21 de novembre del 1934 aquest benefici fou estès als fills dels funcionaris.

En el curs 1936-1937 s'ha implantat el carnet escolar obligatori.

### BEQUES I PENSIONS

L'ESCOLA concedia quatre beques de 2,000 pessetes cada una. La més antiga fou establerta el 1917 per l'Ajuntament de Barcelona. La segona, el 1931, per la Diputació; la tercera, el curs 1932-33, i la quarta, el curs 1934-35, per la Generalitat.

Segons Llei votada pel Parlament de Catalunya, la concessió d'auxilis econòmics als estudiants és funció de l'Institut d'Acció Social Universitària i Escolar de Catalunya, el qual té la missió de concedir els subsidis a les alumnes. La quantitat que ha esmerçat el curs 1936-37 en subsidis a les alumnes de l'ESCOLA ha estat de 15,000 pessetes.

Des del curs 1934-35 és concedida una subvenció per a ampliació d'estudis a l'estranger de les alumnes o ex-alumnes de l'ESCOLA, la qual és atorgada en la forma que resol el Claustre de Professors.

Fins el juliol del 1936 han estat pensionades les següents Bibliotecàries:

Srta. Justa Balló : Estudi de les *County Libraries* a Anglaterra.

Srta. Ascensió Zamorano : Restauració de llibres al laboratori de la Biblioteca Vaticana.

Srta. Lluïsa Rivas : Pràctiques a *L'Heure joyeuse* de París i estudi de les biblioteques infantils belgues.

Srta. Enriqueta Casas : Estudi de les Biblioteques Municipals angleses.

L'estiu del 1933 l'alumna Rosa Leveroni fou subvencionada per completar a les biblioteques de Madrid els seus estudis sobre bibliografia espanyola de llibres per a infants.

## H O R A R I

	Dilluns	Dimarts	Dimecres	Dijous	Divendres	Dissabte
8.30-9.30.....	Llengües clàssiques. 1.º curs. Tècnica de Biblioteques.	Llengües clàssiques. 1.º curs. Tècnica de Biblioteques.	Llengües clàssiques. 1.º curs. Tècnica de Biblioteques.	Llengües clàssiques. 1.º curs. Tècnica de Biblioteques.	Llengües clàssiques. 1.º curs. Tècnica de Biblioteques.	Llengües clàssiques. 1.º curs. Tècnica de Biblioteques.
9.45-10.45.....	Principis i desenvolupament històric de les ciències. Llengües clàssiques. 2.º curs.	Principis i desenvolupament històric de les ciències. Història de la civilització. 2.º curs.	Principis i desenvolupament històric de les ciències. Llengües clàssiques. 2.º curs.	Principis i desenvolupament històric de les ciències. Història de la civilització. 2.º curs.	Principis i desenvolupament històric de les ciències. Llengües clàssiques. 2.º curs.	Principis i desenvolupament històric de les ciències. Història de la civilització. 2.º curs.
11-12.....	Història de la civilització. 1.º curs. Bibliografia, selecció de llibres i Literatura infantil.	Història de la civilització. 1.º curs. Literatura catalana.	Història de la civilització. 1.º curs. Bibliografia, selecció de llibres i Literatura infantil.	Història de la civilització. 1.º curs. Literatura catalana.	Història de la civilització. 1.º curs. Bibliografia, selecció de llibres i Literatura infantil.	Història de la civilització. 1.º curs. Literatura catalana.
12.15-1.15.....	Literatura general. Literat. espanyola.	Història de Catalunya. Literatura general.	Història del Llibre i nocions de Paleografia. Literatura general. Literat. espanyola.	Història de Catalunya. Literatura general.	Història de l'Art. Literatura general. Literat. espanyola.	Història de Catalunya. Literatura general.
	Pràctiques. 3.º curs. 3 hores.	Pràctiques. 3.º curs. 3 hores.	Pràctiques. 3.º curs. 3 hores.	Pràctiques. 3.º curs. 3 hores.	Pràctiques. 3.º curs. 3 hores.	Pràctiques. 3.º curs. 3 hores.

Les hores del cursset de restauració de llibres seran anunciades oportunament pel seu professor.

## CALENDARI I HORARI

El curs acadèmic comença el 1.<sup>r</sup> d'octubre i termina el 15 de juny de l'any següent.

Els diumenges i dies de festa nacional no hi ha classes, i l'ESCOLA roman tancada.

Les vacances de Nadal comencen el dia 15 de desembre i acaben el 7 de gener i les vacances de Pasqua duren vuit dies, però durant el curs 1936-37, i a conseqüència de la guerra, foren suspeses.

Les classes duren una hora, i comencen a les 8.30 del matí. Les tardes queden lliures, per a dedicar-les a la preparació dels cursos i a l'estudi de llengües vives. Les classes de *Restauració de llibres* i les *pràctiques*, poden ésser assenyalades indistintament al matí o a la tarda.

## BIBLIOTECA

La Biblioteca de l'ESCOLA és oberta, només a les alumnes, de 9 a 1 i de 3 a 7. Conté una suficient collecció, de lliure accés, constantment enriquida, de llibres i revistes de caràcter professional, i pot rebre en comunicació els llibres que siguin demanats a la Biblioteca de Catalunya, la qual, per la seva proximitat, proporciona també grans facilitats d'estudi a les alumnes.

La Biblioteca ofereix com a elements de treball : llibres, revistes, material d'informació d'actualitat, catàlegs d'editors i de llibreters, vistes de biblioteques, formularis, etc.

La major part hi és ordenada segons el sistema decimal de Brusselles, els volums solts en els prestatges i l'altre material en capsos posades també al lloc que per la matèria de què tracta els correspon. Així : els catàlegs d'editors o llibreters són catalogats a 017.4, distribuïts en capsos i ordenats dins d'elles segons els títols amb què consten en el catàleg alfabètic de conceptes; la informació referent a escoles de bibliotecàries es troba en capsos a 023(071) per ordre alfabètic de països; al 027

hi ha el material d'informació de biblioteques, ordenat per ordre alfabètic de nom de biblioteques, etc.

El que no està col·locat seguint l'ordre decimal, pels catàlegs se sap on es troba.

Els catàlegs de la Biblioteca són els següents:

*Catàleg alfabètic d'autors* en el que consten tots els llibres i la majoria dels opuscles.

*Catàleg sistemàtic de matèries* per ordre decimal.

*Catàleg alfabètic de conceptes*, que per ésser el més manejable és el que en molts casos pot ésser de millor guia en les consultes sobre qüestions tècniques.

Hi ha molt de material que pel seu format especial o per qualsevol altre motiu no es troba en el lloc que decimalment li correspondria. Per exemple : posseeix la Biblioteca unes carpetes on es troben exemples de diferents procediments de gravat i mostres de facsímils de manuscrits i impresos, útils especialment per a la Història del llibre. Igualment a disposició de les alumnes hi ha unes capsas que contenen números de mostra de revistes de bibliografia, de butlletins d'informació, guies de lectura, llistes de noves adquisicions i propaganda de la lectura i del llibre. En un armari especial hi ha unes capsas que contenen opuscles de diverses matèries; tots ells figuren en el catàleg amb indicació de la capsa on es troben.

Els retalls de periòdics relatius a llibres i biblioteques, rebuts per subscripció a l'«Argus International de la Presse», fulles soltes i articles de revistes, es posen en arribar, durant uns dies, dins d'una carpeta que és sempre damunt de la taula a la disposició de les alumnes. Periòdicament es procedeix a llur classificació : alguns han perdut ja interès i són destruïts, i dels que es guarden, els que no tenen lloc especial en altres seccions de la Biblioteca, es guarden en dossiers ordenats verticalment en capsas. Juntament amb això es troba el material oficial d'informació, formularis, reglaments, etc., d'altres biblioteques, ordenat alfabèticament pel nom de la matèria a què fa referència.

En els programes de cursos anteriors hem donat un índex del contingut d'aquests dossiers, que són augmentats i revisats constantment.

Són conservats igualment a la Biblioteca, i degudament catalogats, els manuscrits de les tesis presentades per les alumnes en acabar la carrera. Per a la càtedra d'Història de l'Art disposa la Biblioteca d'una col·lecció de postals d'art i de diapositives, instal·lada, per a major comoditat de la consulta, a l'aula de projeccions.

Les alumnes poden disposar de l'edició en targes de les regles de catalogació que segueix la Biblioteca del Congrés de Washington (Rules on Cards) ordenada en un calaix. També pot ésser útil a les alumnes la consulta d'un calaix amb exemples de targes de catàleg alfabètic de conceptes fets a classe de tècnica de biblioteques i que pot ajudar a la solució de dificultats que es presentin en els exercicis.

## EXÀMENS

Durant el mes de juny i la segona quinzena de setembre tenen lloc les proves dels diferents ensenyaments donats a l'ESCOLA. Els professors, segons els resultats d'aquests exàmens, afegint-hi el del treball dut a terme per l'alumna durant el curs, donen la puntuació de l'aprofitament de cada una.

La puntuació màxima són 10 punts, i és considerada com a insuficient, i exigeix la repetició de l'examen o bé del curs, la que sigui inferior a 5 punts.

L'alumna que no aprova dues assignatures d'un curs, no pot matricular-se del següent. En el cas d'ésser una sola l'assignatura que no resulti aprovada, pot acumular-se al curs següent, amb la condició, però, de no poder-se'n examinar fins a setembre si fos incompatible amb algun altre ensenyament. Es consideren incompatibles Llengües clàssiques, primer curs, amb el segon; Història de la civilització, primer curs, amb el segon; Paleografia amb Bibliografia i Tècnica de Biblioteques, i totes les assignatures dels dos primers anys amb els treballs de Pràctiques.

## ASSISTÈNCIA

És obligatòria l'assistència a totes les classes, i no és admesa l'anomenada ensenyança lliure, llevat de casos excepcionals, per als quals precisa un informe favorable de la Generalitat.

La puntualitat a les classes no sols és considerada com a norma de disciplina, sinó també de cortesia. Un cop començada una classe, no és permès d'entrar-hi.

La irregularitat excessiva en l'assistència és reportada al Director, i si és denunciada per escrit, pot portar aparellada la prohibició d'examen.

## REVÀLIDA

Acabats els estudis, les alumnes solliciten ésser admeses a l'exercici final de revàlida, indispensable per a l'obtenció del títol, per al qual exercici es poden inscriure les alumnes en les segones quinzenes de juny i de setembre.

Aquests exercicis tenen lloc davant d'un tribunal integrat per cinc professors, i comprenen tres parts: exercicis pràctics de catalogació i classificació, respostes orals o per escrit sobre les matèries estudiades en la carrera i examen d'idiomes. En ell demostra la candidata que posseeix les llengües catalana, castellana i francesa, i que pot traduir a primera vista l'altra llengua de la qual hagués acreditat tenir nocions en l'examen d'ingrés. També ha de provar tenir nocions elementals d'una altra llengua viva.

El tribunal fixa en cada cas l'ordre i naturalesa dels exercicis de revàlida dintre de les normes anteriors.

Els exercicis de revàlida són puntuats segons llur mèrit, i s'hi suma la puntuació assolida per la memòria (vegeu pàg. 20). El màxim de puntuació és de 70 punts, distribuïts entre les matèries d'examen en la forma següent:

	<u>Punts</u>
Memòria .....	20
Exercici oral i de catalogació .....	20
Català .....	10
Llengües clàssiques.....	10
Llengües estrangeres.....	10

El mínim de puntuació per a aprovar la revàlida és de 35 punts.

Després dels exercicis, el tribunal forma, per ordre de mèrit, la llista de les candidates admeses, i les que no hi figurin s'entén que són refusades. Aquestes últimes no poden sol·licitar nova revàlida fins passats sis mesos. L'alumna que obtingui el número primer, té dret al Premi extraordinari de revàlida, el qual comporta l'expedició del títol lliure de drets, per acord de la Generalitat de Catalunya del 21 de juliol del 1931.

### IDIOMES

Les Bibliotecàries necessiten una base de cultura tan àmplia i directa com sigui possible, per la qual res no pot servir d'instrument de valor més positiva que el coneixement de llengües modernes.

En els exercicis de revàlida se n'exigeixen dues, ultra el francès, i, naturalment, el català i castellà.

És recomanat seriosament a les alumnes de l'ESCOLA que, a més del francès, s'esforcin a ben conèixer l'anglès i l'alemany, donada la gran importància de la producció científica publicada en aquests idiomes. Les alumnes que durant llurs estudis poden llegir correntment l'anglès, tenen l'avantatge d'utilitzar directament la important literatura professional que es publica en aquesta llengua, molt ben representada a la Biblioteca de l'ESCOLA.

## CURRICULUM

Els estudis són repartits en tres cursos. S'hi dona gran importància a l'estudi de les llengües clàssiques, per tal d'aconseguir un to de formació humanista.

Amb el propòsit de desenrotllar i profunditzar els coneixements adquirits abans de l'ingrés a l'ESCOLA, les alumnes estudien dos cursos d'Història de la civilització i un curs de Principis i desenrotllament històric de les ciències. Aquests ensenyaments es proposen de donar a les Bibliotecàries el mitjà de coordinar els coneixements que hagin rebut en el període anterior al seu ingrés, estructurant-los en una síntesi viva i ben ampla, de sentit filosòfic.

Les Biblioteques Populars exigeixen al personal que ha de servir-les un gran coneixement de la literatura i de l'art. A proporcionar-lo tendeixen les càtedres que hi estan consagrades. És recomanat amb molt d'interès als professors que donin especial importància a l'exposició de les èpoques moderna i contemporània.

A l'estudi de la Història de Catalunya, com a element de formació de ciutadans conscients, hi són dedicades tres hores setmanals en el primer curs.

Finalment, les matèries de caràcter tècnic i especial de la professió són ensenyades en forma eminentment pràctica: es treballa damunt les bibliografies i catàlegs i de llibres antics i moderns, i es visiten impremtes i biblioteques.

Per a assajar-se en el rentat i restauració de llibres, existeix un laboratori, on treballen les alumnes sota la direcció del professor.

Són donades conferències durant el curs sobre temes relacionats amb els estudis de l'ESCOLA. En el del 1936-37, el catedràtic de la Universitat de Barcelona doctor Angel Valbuena i el doctor Guillem Diaz-Plaja, professor de l'Institut Balmes, donaren un curs de sis conferències sobre Poesia castellana moderna i Prosa espanyola dels segles XIX i XX. El senyor Josep F. Rafols, del Museu d'Art de Barcelona, donà igualment

un curset durant els mesos d'abril, maig i juny sobre Història de l'Art.

<i>Primer curs</i>	Hores setmanals
Història de la civilització.....	6
Història de Catalunya.....	3
Llengües clàssiques.....	6
Principis i desenrotllament històric de les ciències.....	6
Història del llibre i nocions de Paleografia.....	1*
Història de l'Art.....	1*
	23

<i>Segon curs</i>	
Història de la civilització.....	3
Literatura general.....	6
Literatura catalana.....	3
Tècnica de Biblioteques.....	6
Bibliografia, selecció de llibres, literatura infantil.....	3
Llengües clàssiques.....	3
	24

<i>Tercer curs</i>	
Literatura espanyola.....	3
Restauració de llibres.....	1*
Pràctiques.....	18
	22

Aquest curriculum és planejat per a preparar les alumnes per al servei general d'una Biblioteca i servir de base per a una futura especialització.

S'espera de les alumnes que dediquin a l'ESCOLA tot el seu temps. No és convenient de simultaniar-la amb altres estudis.

\* Aquests ensenyaments comporten unes hores extraordinàries de pràctiques durant el curs, a càrrec dels professors respectius.

## PRÀCTIQUES

Es fan a les ordres de la Direcció Tècnica de Biblioteques durant tot el tercer curs de la carrera.

Consisteix en una tasca realitzada a la sala de treball de l'ESCOLA i a la Biblioteca de Catalunya, a les Biblioteques Populars de Catalunya i a les Biblioteques d'institucions o serveis de la Generalitat, designades pel Director. Quan llur realització comporta absentar-se de Barcelona, les alumnes reben una indemnització per a despeses de viatge i estada.

Les alumnes han de realitzar una feina personal de catalogació, classificació i ordenació de llibres i revistes, i aprofitar al mateix temps l'oportunitat de tenir franquejades les portes de les Biblioteques on practiquen, per a enfondir i ampliar llurs coneixements i llur preparació bibliogràfica.

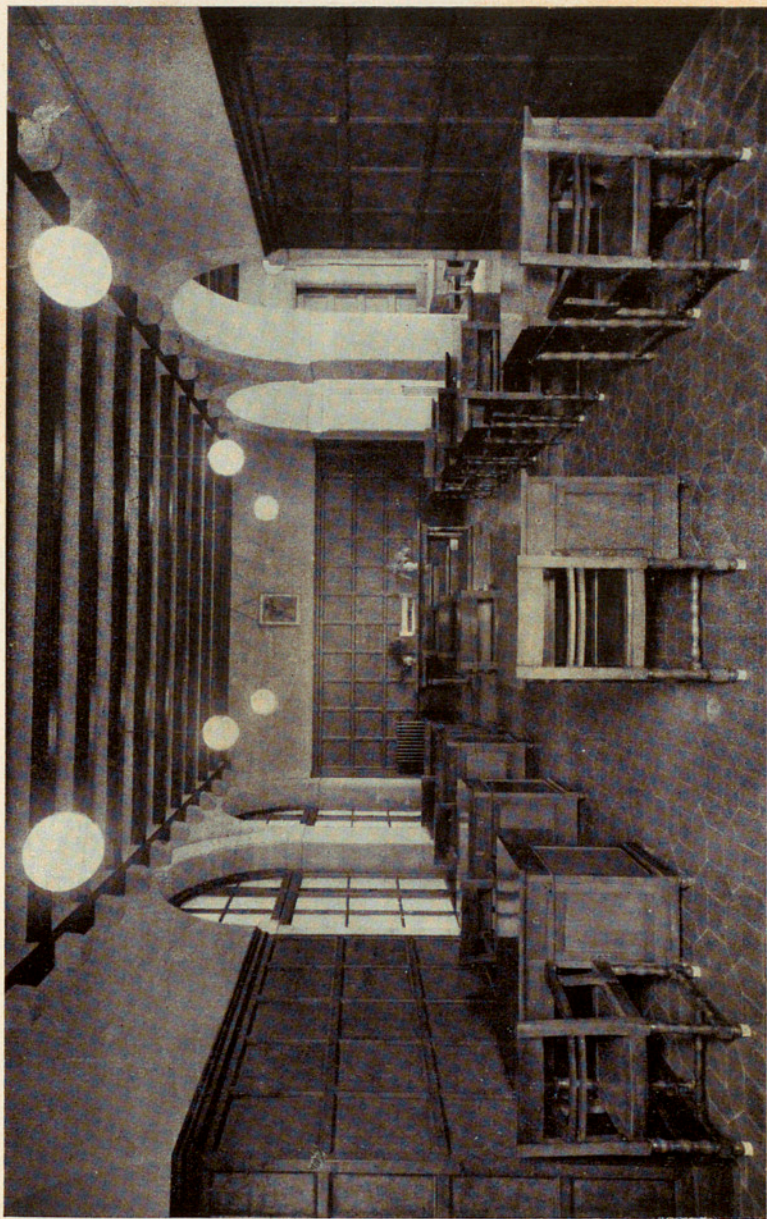
Cada alumna rep una obra determinada a realitzar, la qual ha de dur a terme amb un ple sentit de la seva responsabilitat professional. Les condicions d'intelligència, pulcritud, rapidesa i eficàcia demostrades, són les que es tenen en compte per a l'apreciació que dels mèrits de les alumnes és feta en finir el curs.

Quan les pràctiques són efectuades en biblioteques, cosa que esdevé en la segona part del curs, consisteixen a fer un treball útil per a la institució on són admeses temporalment les alumnes. Així aprenen a conèixer d'una manera viva el funcionament dels diferents serveis d'una biblioteca.

El Director de pràctiques, si judica que alguna alumna no revela prou maduresa de preparació per a aprofitar-les sense ésser un destorb per a les biblioteques on actua, pot ajornar en tot moment el pas d'un grau de treball a l'altre.

Durant les pràctiques les alumnes redacten una memòria sobre una qüestió professional. Abans del 1.<sup>er</sup> de desembre han d'haver comunicat per escrit, al Director, el tema que vulguin desenrotllar. El treball ha d'ésser presentat abans del 30 d'abril, i ha d'anar acompanyat de la indicació de les fonts utilitzades i dels elements d'observació aprofitats.

La no presentació d'aquesta memòria porta aparellada la



SALA DE PRÀCTIQUES



no admissió a la revàlida. La puntuació assolida per ella es computa en el total de la de l'exercici de revàlida.

Temes desenrotllats en el curs 1936-1937:

*La crítica literària en català. Recull de notes per la seva Bibliografia*, Srta. Anglada.

*Assaig de Bibliografia de novel·la catalana del segle XX*, Srta. Blanco.

*Textos catalans antics — fins el segle XVI — impresos o reimpresos des del 1909*, Srta. Boada.

*Fonts impreses per a un manual de genealogia catalana*, Srta. Casamada.

*Bibliografia gastronòmica. Llibres de cuina catalans i castellans impresos a la península fins als nostres dies*, senyoreta Castells.

*Què podria ésser una Biblioteca de referència a les Populars*, Srta. Cuguero.

*Bio-bibliografia de Rafael Campalans*, Srta. Marlet.

*Bibliografia d'obres literàries en prosa, de llengües modernes, traduïdes al català i publicades des del 1901 al 1936 inclusiu (exclòs el teatre)*, Srta. Masvidal.

*Bibliografia de la teoria, història i crítica musicals publicades a Catalunya durant els segles XIX i XX (1801-1935)*, senyoreta Palau.

*Catàleg de les guies de Barcelona que hi ha a l'Arxiu Històric de la Ciutat, seguit d'un petit estudi sobre el procés evolutiu d'aquestes guies*, Srta. Rodríguez.

## VIDA ESCOLAR I DISCIPLINA

El règim de l'ESCOLA es basa únicament en l'autocontrol de les alumnes, guiat per llur amor a la institució i al seu prestigi. No hi ha vigilants encarregats de vetllar per la disciplina.

Professors i alumnes viuen en un ambient de cordialitat mútuament respectuosa. Són organitzades excursions, sense encarcament, les quals contribueixen a mantenir aquest to d'atractiva simpatia a la vida escolar. La Secretària de l'ESCOLA té per missió no sols vetllar per al despatx dels afers admi-

nistratius, sinó servir de lligam entre les diverses promocions d'alumnes, i mantenir-hi ben despert el sentiment de companyonia digna i franca.

Les alumnes disposen d'una sala on estan les estones que tenen lliures entre classe i classe, si no prefereixen passar-les a la Biblioteca. Fora d'aquesta sala, on els jocs i els esbarjos són permesos, tota manifestació sorollosa d'expansió és considerada com a desplaçada i incorrecta.

Les faltes greus contra el respecte degut a l'ESCOLA portarien aparellada l'expulsió acordada pel Claustre de Professors. L'ésser considerada com a alumna no és un dret, sinó un privilegi.

#### VIDA DE RELACIÓ DE L'ESCOLA

L'ESCOLA és membre de l'American Library Association i de The Library Association, de Londres. L'estiu del 1931, una representació de l'ESCOLA, integrada per les alumnes senyoretetes Justa Balló i Maria Isabel Iglésias, assistiren a la 54<sup>th</sup> Annual Conference celebrada a Cheltenham. L'octubre del 1933, el Director de l'ESCOLA, portant també la representació d'aquesta, fou invitat a la reunió de l'American Library Association, a Chicago.

Al II Congrés Internacional de Bibliotecaris reunit a Madrid i Barcelona el mes de maig del 1935 assistiren el Director de l'ESCOLA, en representació d'ella, i l'alumna de tercer curs senyoreta Maria Novell, en la de totes les seves companyes. El dexpatx del Congrés fou instal·lat a l'ESCOLA durant els dies de la sessió que va celebrar-se a Barcelona.

La nostra ESCOLA va tenir l'honor que en el mateix mes de maig del 1935 es reunís en una de les seves sales el Comitè de la Federació Internacional d'Associacions de Bibliotecaris.

L'abril del 1936 les alumnes Ramona Masvidal i Josefa Pascó s'incorporaren, subvencionades per l'ESCOLA, a l'excursió efectuada a Madrid per la Residència de Senyoretetes Estudiants de Barcelona.

El mateix mes d'abril del 1936 rebé l'ESCOLA la visita d'unes alumnes de Biblioteconomia de la Residència d'Estudiants de

Madrid, dirigides per la professora senyoreta Enriqueta Martín, les quals assistiren a algunes de les càtedres. Una representació de les nostres alumnes les obsequià i acompanyà en la visita a la Biblioteca Popular de Sitges.

### PUBLICACIONS

En el curs 1933-34 l'ESCOLA inicià la publicació d'uns Quaderns de Treball, en els quals són editats aquells estudis de les alumnes que mereixen ésser divulgats.

Els apareguts fins ara són els següents:

I. *Les Biblioteques d'Hospital a Catalunya*, per la senyoreta Maria Miralda.

II. *Bibliografia de J. Massó Torrents, Professor a l'Escola de Bibliotecàries*, per les alumnes de les promocions 16.<sup>a</sup> i 17.<sup>a</sup>

III. *Les Biblioteques Populars de la Generalitat de Catalunya. Notes bibliogràfiques per a llur estudi*, per la senyoreta Concepció de Balanzó i Echevarria.

IV. *Les Biblioteques per a cecs a Barcelona*, per la senyoreta Mercè Rossell.

V. *Quines són les matèries més llegides a les Biblioteques Populars de la Generalitat?*, per la Srta. Emma Gifre.

### AGRUPACIÓ ESCOLA DE BIBLIOTECÀRIES

Poc després de començat el curs 1930-31, fou fundada l'Agrupació Escola de Bibliotecàries, recollint una iniciativa del malaguanyat professor senyor Campalans. Aquesta fundació és el resultat, per una banda, del desig de les alumnes d'alternar les hores de classe i estudi amb altres d'esbarjo i esport, i, per altra part, de l'antic afecte per a l'ESCOLA de les alumnes ja Bibliotecàries. Estudiants i ex-alumnes han aconseguit, per mitjà d'aquesta Agrupació, mantenir més vives i assídues llurs recíproques relacions de companyonia.

Aquesta Agrupació és integrada per alumnes, ex-alumnes i professors. Ha realitzat, entre d'altres actes, els següents:

Conferències, a càrrec del Director de l'ESCOLA, senyor Rubió; dels professors senyors Toda, Riba i Soldevila, i de les alumnes Maria Luz Morales, Montserrat Ribalta, Maria Capmany, Rosa Leveroni, Concepció Guarro i Julita Farnés. El dia 16 de novembre del 1937 l'Agrupació inaugura les conferències en els nous locals de l'ESCOLA. Concepció Guarro comentà les respostes a l'enquesta «Si jo fos invisible...»

Excursions d'esbarjo a Sant Cugat del Vallès, Santa Creu d'Olorde, castell de l'Aramprunyà, Montserrat, Andorra, Monestirs de Poblet i de Santes Creus, a Sant Segimon, Santa Fe del Montseny, al Dolmen de Vilassar, Biblioteca de Granollers, La Roca, Guillerics, Montsant, Cingles del Bertí, Ciurana, La Febró, Aiguafreda de Dalt, Castell de Burriac, Torrelles i Castellterçol.

Representació de les paròdies de tragèdies gregues premiades en un concurs celebrat entre les alumnes el curs 1931-1932, commemoració del centenari de Goethe, celebració del centenari de la Renaixença catalana, uns Jocs Florals, comiat a les alumnes revalidades els darrers cursos, commemoració del cinquè aniversari de la constitució de l'Associació, creació del seu banderó, etc.

Les Juntes directives de l'Associació es renoven cada curs. N'és President honorari, el Director de l'ESCOLA.

#### JUNTA DIRECTIVA DEL CURS 1936-1937

Presidenta.....	Joana Raspall
Vice-presidenta.....	Maria Cugueró
Secretària.....	Maria Riera
Tresorera.....	Helena Blanco
Vocal 1.ª curs.....	Carolina Lleonart
Vocal 2.ª curs.....	Rosa Ricart
Vocal 3.ª curs.....	Montserrat Castells
Vocal ex-alumnes.....	Adelita Ramírez

L'Associació publica un Butlletí, el qual és repartit als socis.

L'any 1936 l'Associació llança una crida per ràdio amb el propòsit d'organitzar biblioteques als Hospitals de Barcelona, i inicià l'arregle i repartiment dels llibres que, a aquest objecte, li foren facilitats.

Amb motiu de la Setmana de l'Infant, organitzada per l'Ajut Infantil, l'Agrupació va obrir una subscripció, amb el producte de la qual va comprar més d'un centenar de llibres per a infants, que el dia de Sant Jordi foren lliurats als nens refugiats a Caldes d'Estrac.

## PROGRAMA DE L'EXAMEN D'INGRÉS

### GEOGRAFIA

1. La terra en l'Univers. — Els estels; constel·lacions. — Nebuloses.
2. El sol. — El sistema planetari.
3. Cosmogonia. — Teoria de Laplace.
4. La lluna : fases. — Eclipsis de sol i de lluna. — Les mareas.
5. Forma : moviments de la terra. — El dia i la nit. — Les estacions. — Zones. — Paral·lels. — Meridians. — Posició geogràfica d'un lloc. — Calendari.
6. Continents i oceans. — El relleu del sol.
7. La mar : moviments. — Les costes. — Geleres. — Rius. — Llacs.
8. L'atmosfera. — Temperatura. — Pressió atmosfèrica. — El vent. — Núvols i boires. — Pluges, neus i pedregades. — Climes.
9. Geografia humana. — Races, llengües i religions.
10. Oceans i continents.
11. Europa física i política.
12. Espanya. — Catalunya.
13. Africa.
14. Amèrica física i política.
15. L'Àsia. — Oceania.

### HISTÒRIA

1. L'Orient.
2. Grècia.
3. Els romans des de la fundació de Roma fins als Gracs.
4. Els romans des dels Gracs fins a instaurar-se l'imperi.
5. L'imperi romà des d'August fins a Constantí.
6. El Cristianisme. — L'Església.
7. Els bàrbars.
8. Els àrabs.
9. El feudalisme.
10. El renaixement.
11. La reforma.
12. Europa des de la pau de Westfàlia fins a la Revolució francesa.
13. La revolució i l'imperi.
14. Europa des del tractat de Viena fins al de Francfort.
15. Europa des del tractat de Francfort fins al de Versalles.
16. Els descobriments geogràfics des del segle xv.

17. L'Amèrica des de la formació dels Estats Units.
18. Les modernes potències asiàtiques.
19. El món des del tractat de Versalles.

## PSICOLOGIA

1. Psicologia.
2. La vida sensible. — Sensibilitat externa i interna.
3. Imaginació. — Instint.
4. Memòria.
5. Vida intel·lectual. — Coneixement intel·lectual.
6. Judici. — Raciocini.
7. Voluntat.
8. L'ànima humana.

## LÒGICA

1. Lògica.
2. El concepte i la imatge. — Judici.
3. Proposició. — Les seves classes.
4. Raciocini. — Procés deductiu. — Sil·logisme.
5. Procés inductiu. — Ciència. — Divisió. — Prova. — Hipòtesi.
6. La veritat lògica i l'error. — Criteri.

## MATEMÀTIQUES

1. Aritmètica : generalitats. — Màxim comú divisor. — Mínim comú múltiple.
2. Operacions amb nombres fraccionaris.
3. Proporcions.
4. Progressions.
5. Planimetria : generalitats. — Perpendicularitat i paral·lelisme entre rectes. — Circumferència. — Triangles. — Polígons en general.
6. Teorema de Pitàgoras. — Semblança i homotècia en les figures planes. — Línies trigonomètriques.
7. Estereometria : generalitats. — Perpendicularitat i paral·lelisme entre plans. — Figures de revolució. — Poliedres.
8. Línies corbes. — Seccions còniques. — El·lipsi. — Hipèrbola. — Paràbola.
9. Algebra : generalitats. — Operacions amb polinomis.
10. Equacions.

## CIÈNCIES FÍSQUES

1. Mecànica : la gravetat.
2. Mecànica dels sòlids.
3. Mecànica dels líquids.
4. Mecànica dels gasos.
5. Física : el so.

6. La llum.
7. El calor.
8. El magnetisme.
9. L'electricitat.
10. Atoms. — Molècules.
11. Metal·loides. — Metalls.
12. Acids, bases i sals.
13. Compostos de carbon.

## CIÈNCIES NATURALS

1. Minerals, vegetals i animals.
2. Morfologia i fisiologia dels vegetals : classificació.
3. Morfologia i fisiologia dels animals : classificació.
4. Morfologia i fisiologia humanes.
5. Antropologia.
6. Fisiografia.
7. Astronomia. — Meteorologia.

## PRECEPTIVA LITERÀRIA

1. Llengües i dialectes. — Llengua comuna i llengua literària.
2. Els mots. — Llur relació amb les idees. — Llur associació dins la proposició.
3. Les figures. — Metàfora, metonímia, perífrasi. — Figures de construcció i figures de pensament.
4. Moviment i lligat de les frases. — Poesia i prosa.
5. Mitjans externs de la poesia com a art. Mètrica : principi quantitatiu, accentual, sil·làbic. — El vers en les llengües romàniques : els seus elements i la seva mesura. — La rima. — Metres principals. — Sistemes de metres i estrofes. — El vers lliure.
6. Gèneres poètics. — Lírica, èpica i drama.
7. Gèneres en prosa. — Prosa narrativa. — Prosa oratòria. — L'assaig, etc.

Les candidates hauran de demostrar posseir les llengües catalana, castellana, suficient coneixement de la francesa i nocions d'un altre idioma.





RF-6-70