



ESCUELA DEL TRABAJO

DE LA



DIPUTACIÓN PROVINCIAL DE BARCELONA

PRACTICAS

DE LA

ESPECIALIDAD

DE

CARPINTEROS

EJERCICIOS DE PRIMER CURSO

PUBLICACIONES
E. T. - 1941

FV-24-24



ESCUELA DEL TRABAJO



DE LA

DIPUTACIÓN PROVINCIAL DE BARCELONA

PRACTICAS

DE LA

ESPECIALIDAD

DE

CARPINTEROS



R. 9.440

EJERCICIOS DE PRIMER CURSO

PUBLICACIONES
E. T. - 1941



ENSAMBLE A MEDIA MADERA

EN CRUZ

EXERCICIO
N.º 1
CARPINTERIA

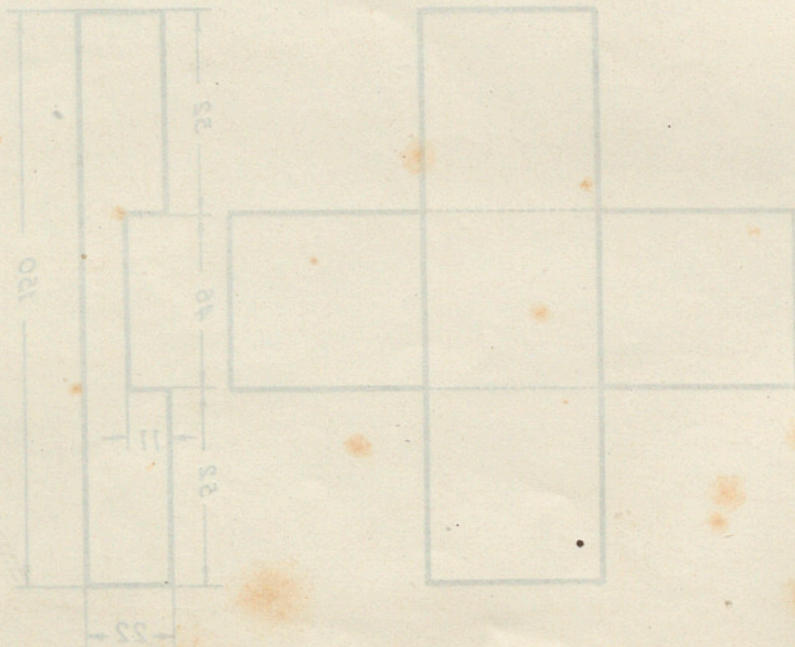
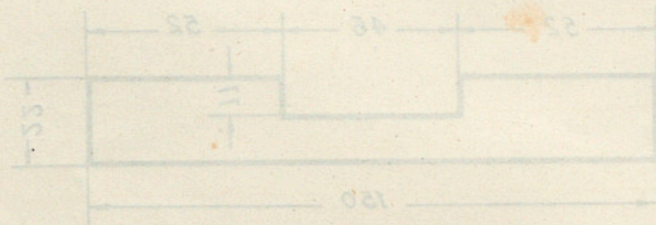
FICHA DE FABRICACIÓN

FASE	OPERACION	UTILES		TIEMPO
		DE TRABAJO	DE CONTROL	
1	Labrar, registrar y escuadrar las piezas en los dos piezas.	B 34	B 77 B 75 B 81	
2	Trazar la media madera en ambas piezas.		B 77 B 75 B 81	
3	Ejecutar la media madera según el trazado.	B 4 B 28 25 B 31		
4	Ajuste, montaje y acabado.	B 28 25 B 34 B 31	B 77	

TIEMPO TOTAL:

OBSERVACIONES:

FASE 2. — Trazar la media madera en ambas piezas con auxilio del gramil.
 Marcar el ancho entre gujetas y trazar con auxilio de la escuadra.
 FASE 3. — Aserrar las gujetas.
 Vector la media madera con auxilio del formón.





FICHA DE FABRICACIÓN

FASE	OPERACIÓN	UTILES		TIEMPO	
		DE TRABAJO	DE CONTROL	h.	m.
1	Labrar, regresar y escuadrar las testas en A y B.	B 34	B 77 B 75 B 81		
2	Trazar el perfil en A y la media madera en B.		B 75 B 77 B 78 B 81		
3	Ejecutar la media madera y la barbilla en A. Trazar B y ejecutar el perfil.	B 4 B 28/25 B 31			
4	Ajuste, montaje y acabado.	B 28/25 B 34 B 31	B 77		

OBSERVACIONES:

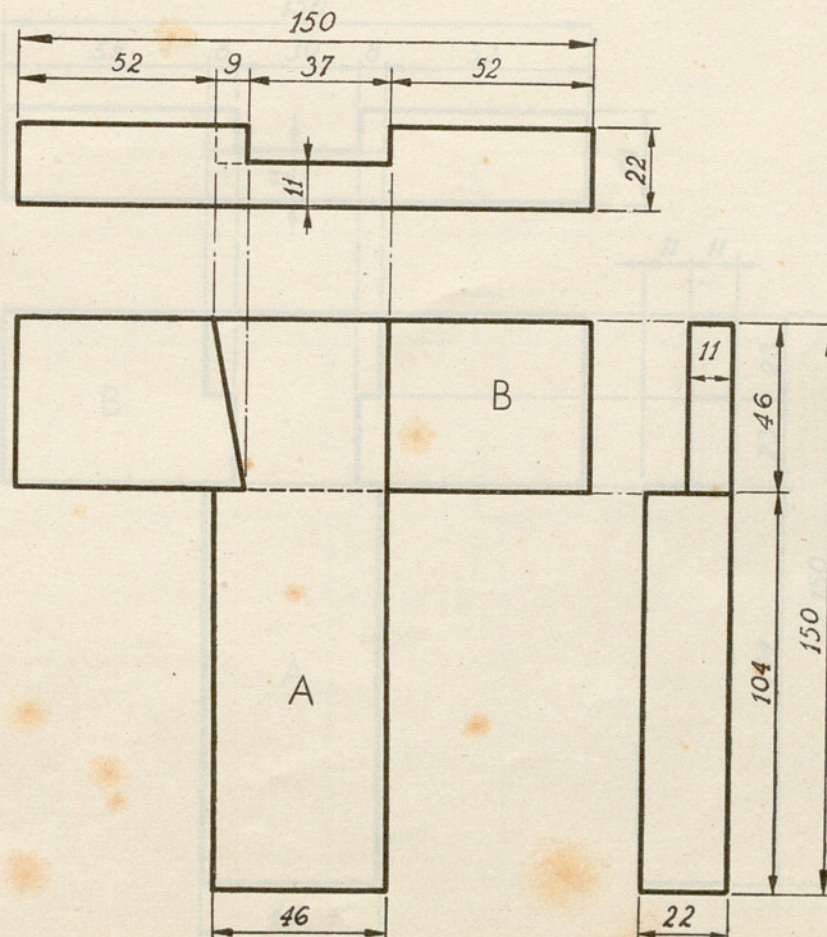
TIEMPO TOTAL:

FASE 2. — Trazar la media madera en A y B con auxilio del gramil.

Marcar la barbilla en A según las medidas del dibujo y efectuar el trazado con auxilio de la escuadra y falsa escuadra.

FASE 3. — En la pieza A: Aserrar la media madera y barbilla.

En la pieza B: Trazar el perfil utilizando A como plantilla; aserrar las quijeras; vaciar la media madera con auxilio del formón.



ESCALA: 1:2



FICHA DE FABRICACIÓN

FASE	OPERACIÓN	UTILES		TIEMPO	
		DE TRABAJO	DE CONTROL	h.	m.
1	Labrar, regresar y escuadrar las testas en A y B.	B 34	B 77 B 75 B 81		
2	Trazar el perfil en A y la media madera en B.		B 75 B 77 B 81		
3	Ejecutar la media madera y la llave en A. Trazar B y ejecutar el perfil.	B 4 B 28/20 B 31			
4	Ajuste, montaje y acabado.	B 28/20 B 34 B 31	B 77		

OBSERVACIONES:

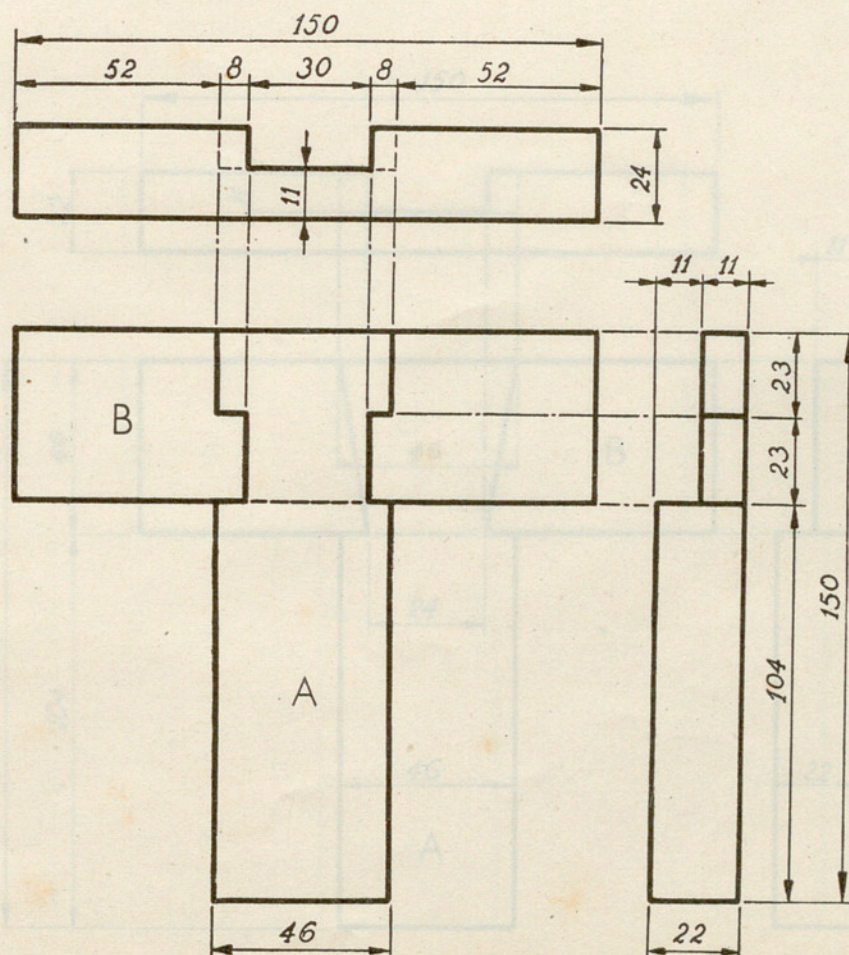
TIEMPO TOTAL:

FASE 2. — Trazar la media madera en A y B con auxilio del gramil.

Marcar la llave en A según el dibujo y efectuar el trazado con auxilio de la escuadra.

FASE 3. — En la pieza A: Aserrar la media madera y las quijeras de la llave; vaciar la caja con auxilio del formón.

En la pieza B: Trazar, utilizando A como plantilla; aserrar las quijeras de la llave; vaciar la media madera con auxilio del formón.



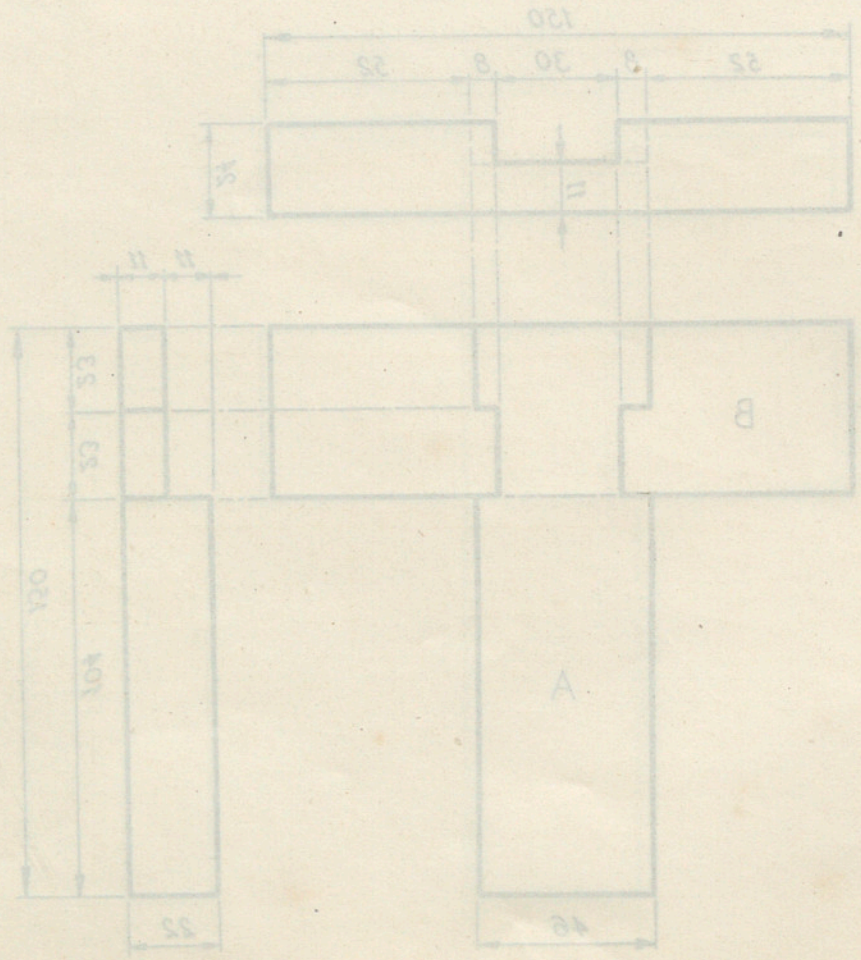
ESCALA: 1:2

FICHA DE FABRICACION

FASE	OPERACION	UTILES		TIEMPO	
		DE TRABAJO	DE CONTROL	h.	m.
1	Lijar, reglar y escuadrar las piezas en A y B.	B 34	B 77 B 75 B 81		
2	Trazar el perfil en A y la media madera en B.		B 75 B 77 B 81		
3	Trazar B y escuadrar el perfil. Escuadrar la media madera y la llave en A.	B 4 B 28 30 B 31			
4	Ajuste, montaje y acabado.	B 28 30 B 34 B 31	B 77		

OBSERVACIONES: TIEMPO TOTAL:

FASE 2. — Trazar la media madera en A y B con auxilio del granit.
 Marcar la llave en A según el dibujo y escuadrar el trazado con auxilio de la escuadra.
 FASE 3. — En la pieza A: Aseñar la media madera y las quijeros de la llave; vaciar la caja con auxilio del formón.
 En la pieza B: Trazar, utilizando A como plantilla, aseñar las quijeros de la llave; vaciar la media madera con auxilio del formón.



ESCALA: 1:2



FICHA DE FABRICACIÓN

FASE	OPERACIÓN	UTILES		TIEMPO	
		DE TRABAJO	DE CONTROL	h.	m.
1	Labrar, regruesar y escuadrar las testas en A y B.	B 34	B 77 B 75 B 81		
2	Trazar el perfil en A y la media madera en B.		B 75 B 78 B 77 B 81		
3	Ejecutar la media madera y la cola de milano en A. Trazar B y ejecutar el perfil.	B 4 B 28/20			
4	Ajuste, montaje y acabado.	B 28/20 B 34 B 31	B 77		

OBSERVACIONES:

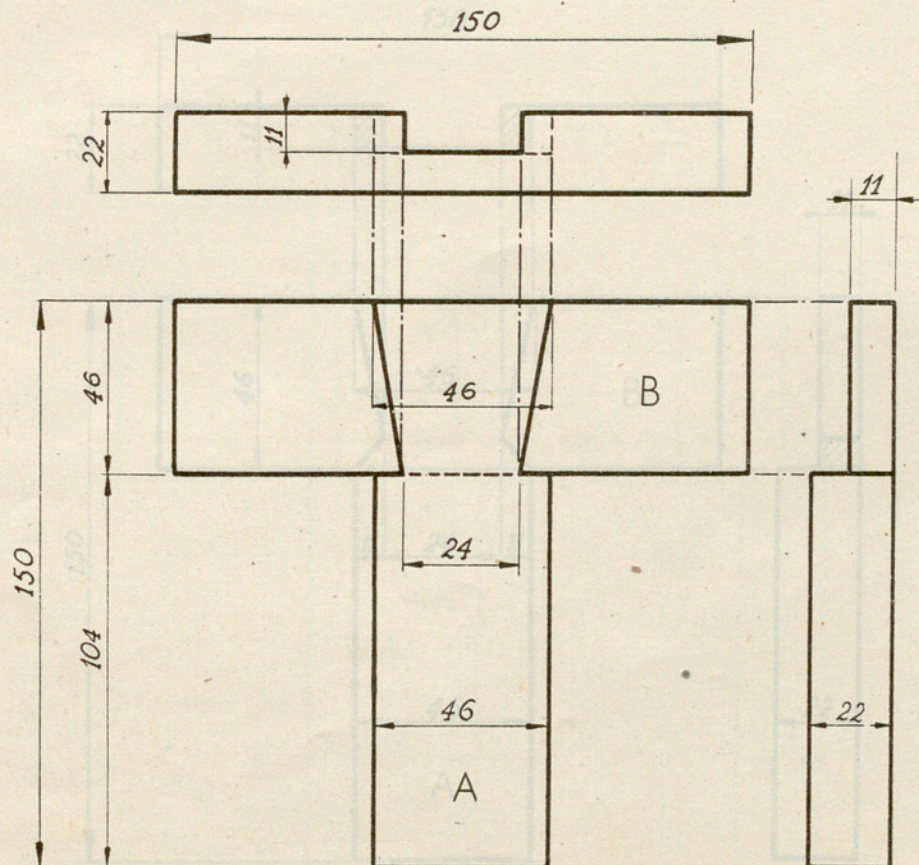
TIEMPO TOTAL:

FASE 2. — Trazar la media madera en A y B con auxilio del gramil.

Marcar la cola de milano en A y efectuar el trazado con auxilio de la escuadra y falsa escuadra.

FASE 3. — En la pieza A: Aserrar la media madera, las quijeras y la cola de milano.

En la pieza B: Trazar el perfil utilizando A como plantilla; aserrar las quijeras y vaciar la media madera con auxilio del formón.



ESCALA: 1:2



ENSAMBLE A MEDIA MADERA
CON COLA DE MILANO

EJERCICIO
N.º 4
CARPINTERÍA

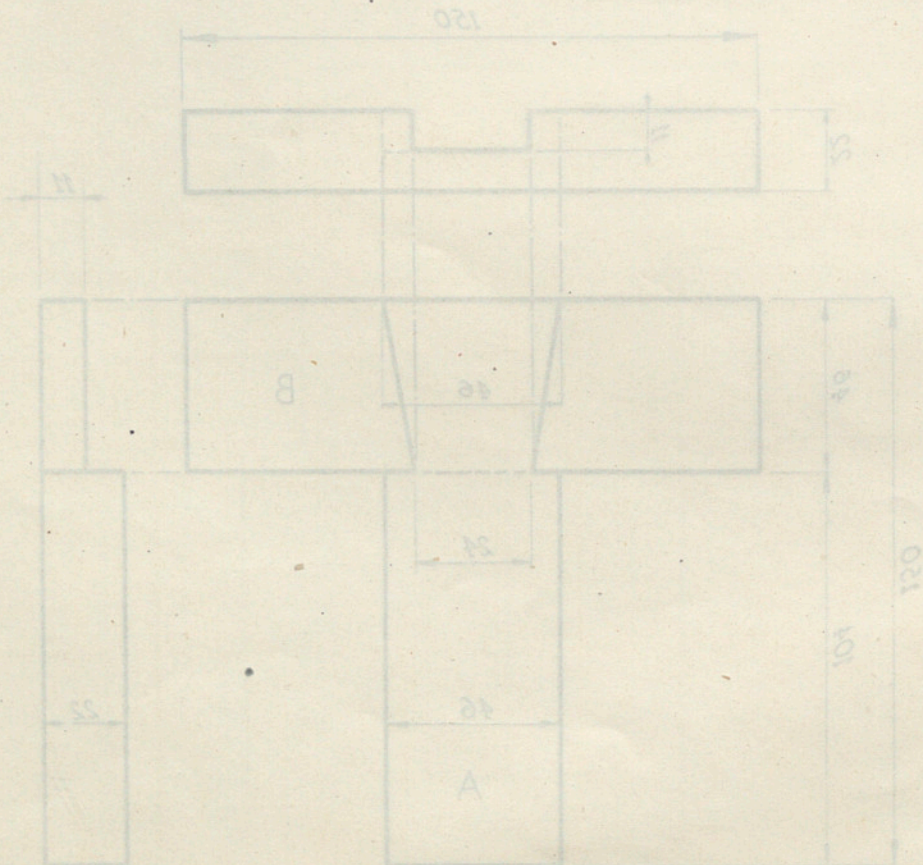
FICHA DE FABRICACIÓN

FASE	OPERACIÓN	UTILES		TIEMPO
		DE TRABAJO	DE CONTROL	
				m.
1	Labrar, regresar y escuadrar las listras en A y B.	B 34	B 77 B 75 B 81	
2	Trazar el perfil en A y la media madera en B.	B 81	B 75 B 75 B 77	
3	Ejecutar la media madera y la cola de milano en A. Trazar B y ejecutar el perfil.	B 4 B 28 20		
4	Ajuste, montaje y acabado.	B 28 20 B 34 B 31	B 77	

OBSERVACIONES:

TIEMPO TOTAL:

FASE 2. — Trazar la media madera en A y B con auxilio del gramil.
 Marcar la cola de milano en A y ejecutar el trazado con auxilio de la escuadra y folio es-
 cuadrado.
 FASE 3. — En la pieza A: Aserrar la media madera, las guijas y la cola de milano.
 En la pieza B: Trazar el perfil utilizando A como plantilla, aserrar las guijas y vaciar la
 media madera con auxilio del tornón.





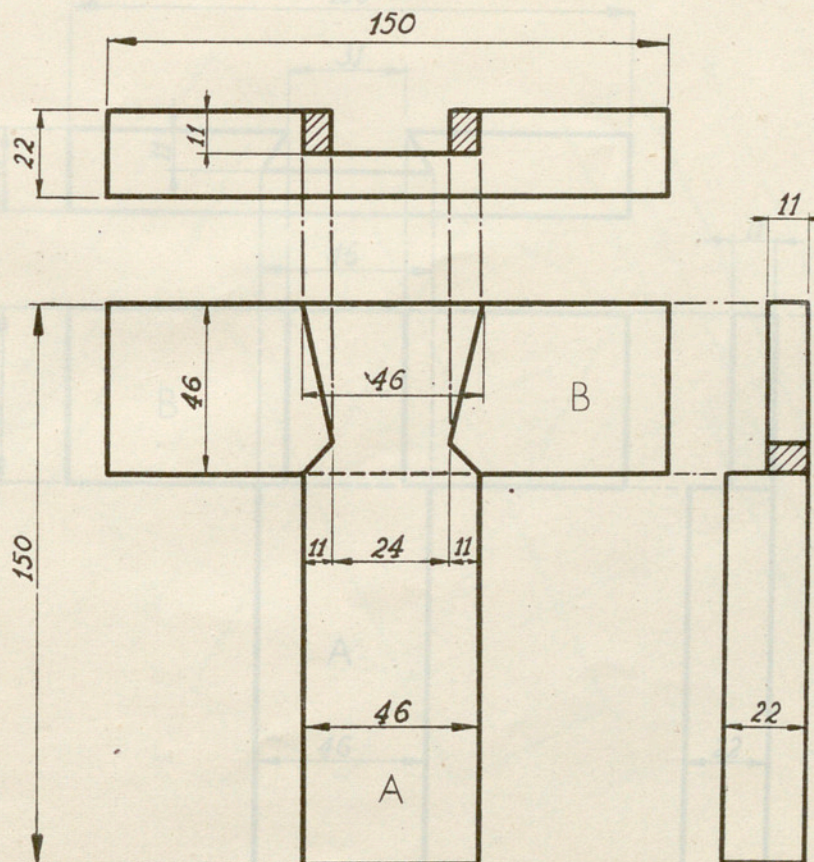
FICHA DE FABRICACIÓN

FASE	OPERACIÓN	UTILES		TIEMPO	
		DE TRABAJO	DE CONTROL	h.	m.
1	Labrar, regruesar y escuadrar las testas en A y B.	B 34	B 77 B 75 B 81		
2	Trazar el perfil en A y la media madera en B.		B 75 B 78 B 76 B 81		
3	Ejecutar la media madera y la cola de milano e inglete en A. Trazar B y ejecutar el perfil.	B 4 B 28/20 B 31			
4	Ajuste, montaje y acabado.	B 28/20 B 34 B 31	B 77		

OBSERVACIONES:

TIEMPO TOTAL:

- FASE 2. — Trazar la media madera en A y B con auxilio del gramil.
 Marcar el inglete y la cola de milano en A y efectuar el trazado con auxilio de la escuadra, falsa escuadra y cartabón.
- FASE 3. — En la pieza A: Aerrar la media madera, el inglete y la cola de milano.
 En la pieza B: Trazar el perfil utilizando A como plantilla; aserrar las quijeras y vaciar la media madera con auxilio del formón.



ESCALA: 1:2



ESCUELA
DEL
TRABAJO
BARCELONA

ENSAMBLE A MEDIA MADERA
CON COLA DE MILANO E INGLETE

ELERCIPIO
N.º 5
CARPINTERIA

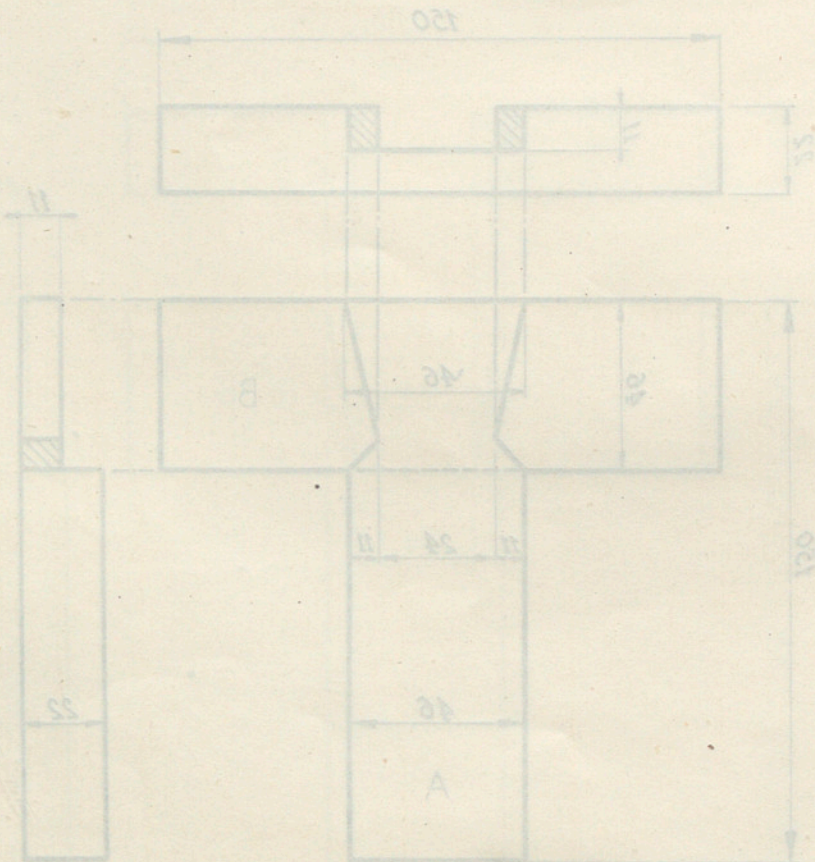
FICHA DE FABRICACIÓN

FASE	OPERACIÓN	UTILILES		TIEMPO
		DE TRABAJO	DE CONTROL	
1	Loplar, registrar y escuadrar los testos en A y B.	B 34	B 77 B 75 B 81	
2	Trazar el perfil en A y la media madera en B.		B 75 B 78 B 76 B 81	
3	Ejecutar la media madera y la cola de milano e inglete en A. Trazar B y ejecutar el perfil.	B 4 B 38 30 B 31		
4	Ajuste, montaje y acabado.	B 38 30 B 34 B 31	B 77	

TIEMPO TOTAL:

OBSERVACIONES:

FASE 2. — Trazar la media madera en A y B con auxilio del gramil.
Marcar el inglete y la cola de milano en A y ejecutar el trozado con auxilio de la escua-
dra, falso escuadra y cantón.
FASE 3. — En la pieza A: Aserrar la media madera, el inglete y la cola de milano.
En la pieza B: Trazar el perfil utilizando A como plantillo; aserrar las quijeras y vector la
media madera con auxilio del formón.



ESCALA: 1:2



FICHA DE FABRICACIÓN

FASE	OPERACIÓN	UTILES		TIEMPO	
		DE TRABAJO	DE CONTROL	h.	m.
1	Labrar, regruesar y escuadrar las testas en A y B.	B 34	B 77 B 75 B 81		
2	Trazar la media madera y la cola de milano en A y B.		B 75 B 78 B 81 B 77		
3	Ejecutar el perfil en ambas piezas.	B 4 B 28/20 B 31			
4	Ajuste, montaje y acabado.	B 28/20 B 34 B 31	B 77		

OBSERVACIONES:

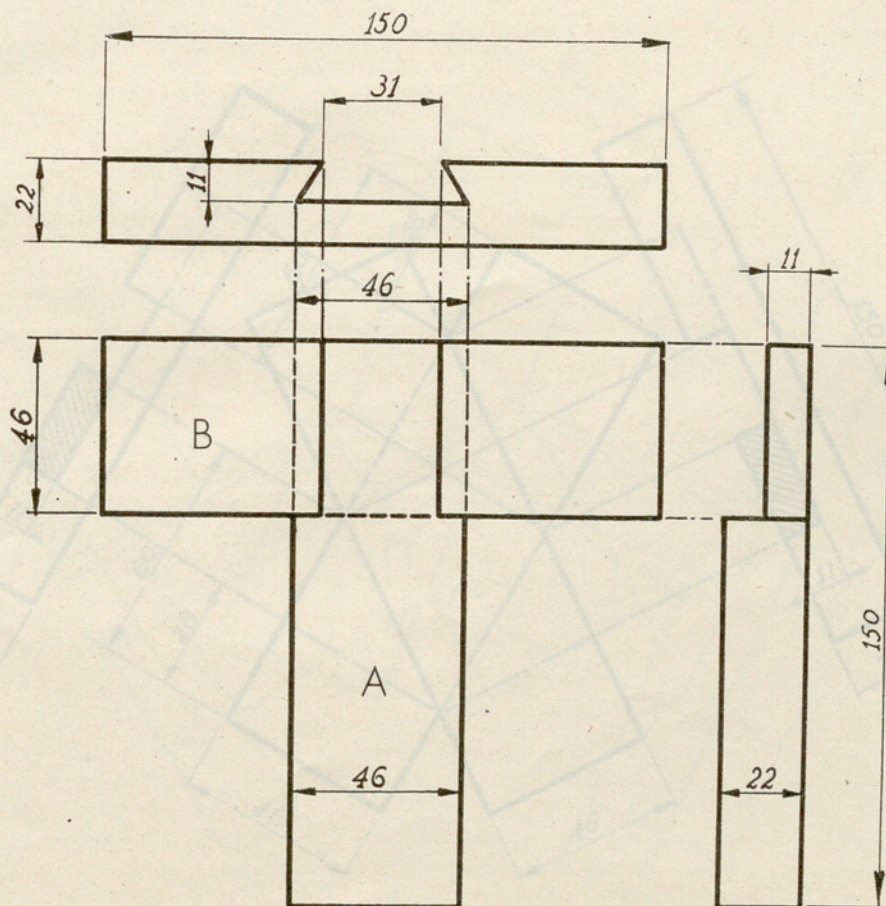
TIEMPO TOTAL:

FASE 2. — Trazar la media madera en A y B con auxilio del gramil.

Marcar y trazar la cola de milano en A y B con auxilio de la escuadra y falsa escuadra.

FASE 3. — En la pieza A: Aserrar la media madera, la cola de milano y las quijeras.

En la pieza B: Aserrar la cola de milano y vaciar la media madera con auxilio del formón.



ESCALA: 1:2



FICHA DE FABRICACIÓN

FASE	OPERACIÓN	UTILES		TIEMPO	
		DE TRABAJO	DE CONTROL	h.	m.
1	Labrar, regresar y escuadrar las testas en las dos piezas.	B 34	B 77 B 75 B 81		
2	Trazar la media madera en cruz oblicua en ambas piezas.		B 75 B 78 B 77 B 81		
3	Ejecutar la media madera según el trazado.	B 4 B 28/25 B 31			
4	Ajuste, montaje y acabado.	B 28/25 B 34 B 31	B 78		

OBSERVACIONES:

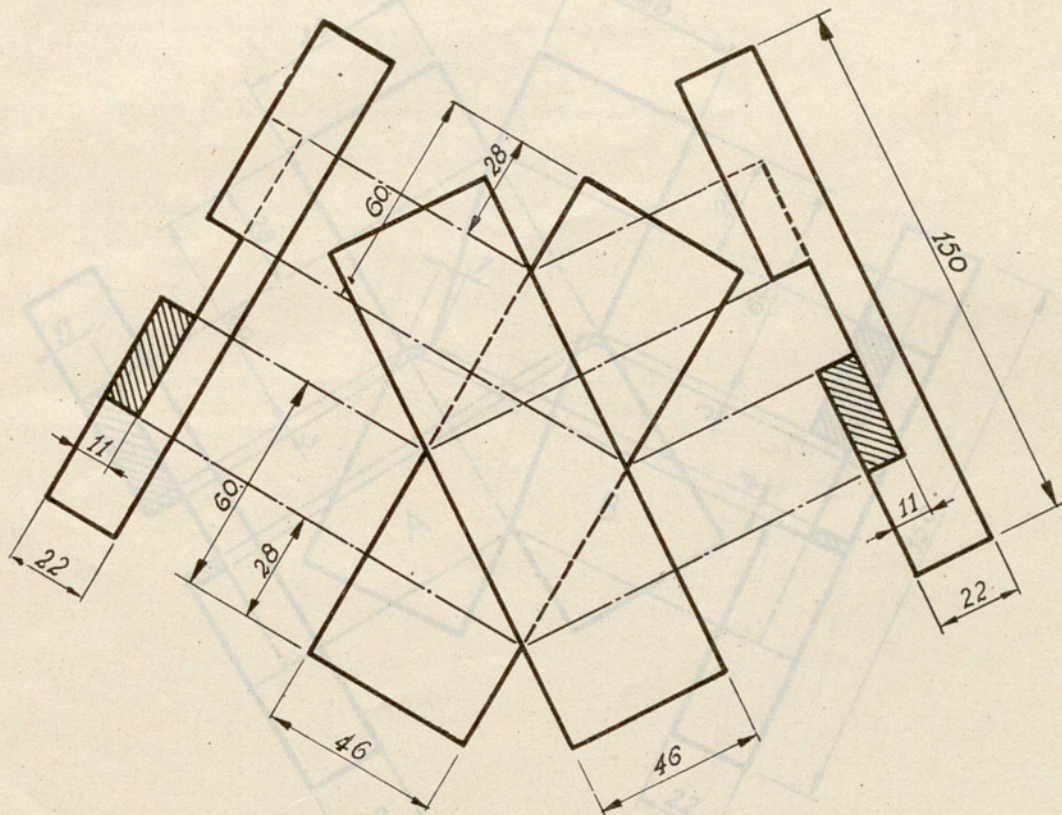
TIEMPO TOTAL:

FASE 2. — Marcar y trazar la media madera en ambas piezas con auxilio del gramil, escuadra y falsa escuadra.

FASE 3. — En la pieza A: Aserrar las quijeras, vaciar la media madera con auxilio del formón y

FASE 3. — Aserrar las quijeras y vaciar la media madera en ambas piezas con auxilio del formón.

En la pieza B: Aserrar las quijeras y vaciar la media madera.



ESCALA: 1:2



FICHA DE FABRICACION

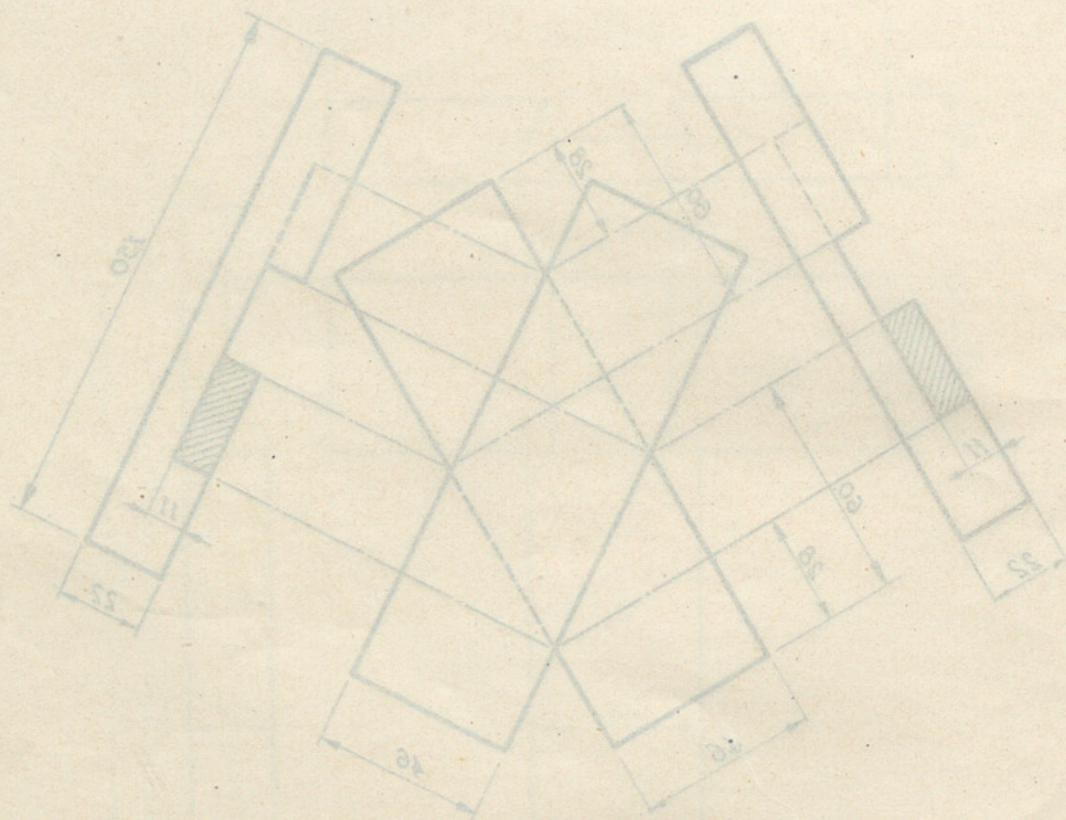
FASE	OPERACION	UTILES		TIEMPO
		DE TRABAJO	DE CONTROL	
1	Loprar, reguesar y escuadrar las testas en las dos piezas	B 34	B 77 B 75 B 81	
2	Trazar la media madera en cruz oblicua en ambas piezas		B 75 B 78 B 77 B 81	
3	Ejecutar la media madera según el trazado	B 4 B 28/33 B 31		
4	Ajuste, montaje y acabado	B 28/33 B 34 B 31	B 78	

TIEMPO TOTAL:

OBSERVACIONES:

FASE 2. — Marcar y trazar la media madera en ambas piezas con auxilio del gramil, escuadra y falso escuadra.

FASE 3. — Aserrar las piezas y vaciar la media madera en ambas piezas con auxilio del formón.





FICHA DE FABRICACIÓN

FASE	OPERACIÓN	UTILES		TIEMPO	
		DE TRABAJO	DE CONTROL	h.	m.
1	Labrar, regresar y escuadrar las testas en A y B.	B 34	B 77 B 75 B 81		
2	Trazar la media madera con barbilla en A y B.		B 75 B 78 B 77 B 81		
3	Ejecutar la media madera y la barbilla según el trazado.	B 4 B 28/25 B 31			
4	Ajuste, montaje y acabado.	B 28/25 B 34 B 31	B 78		

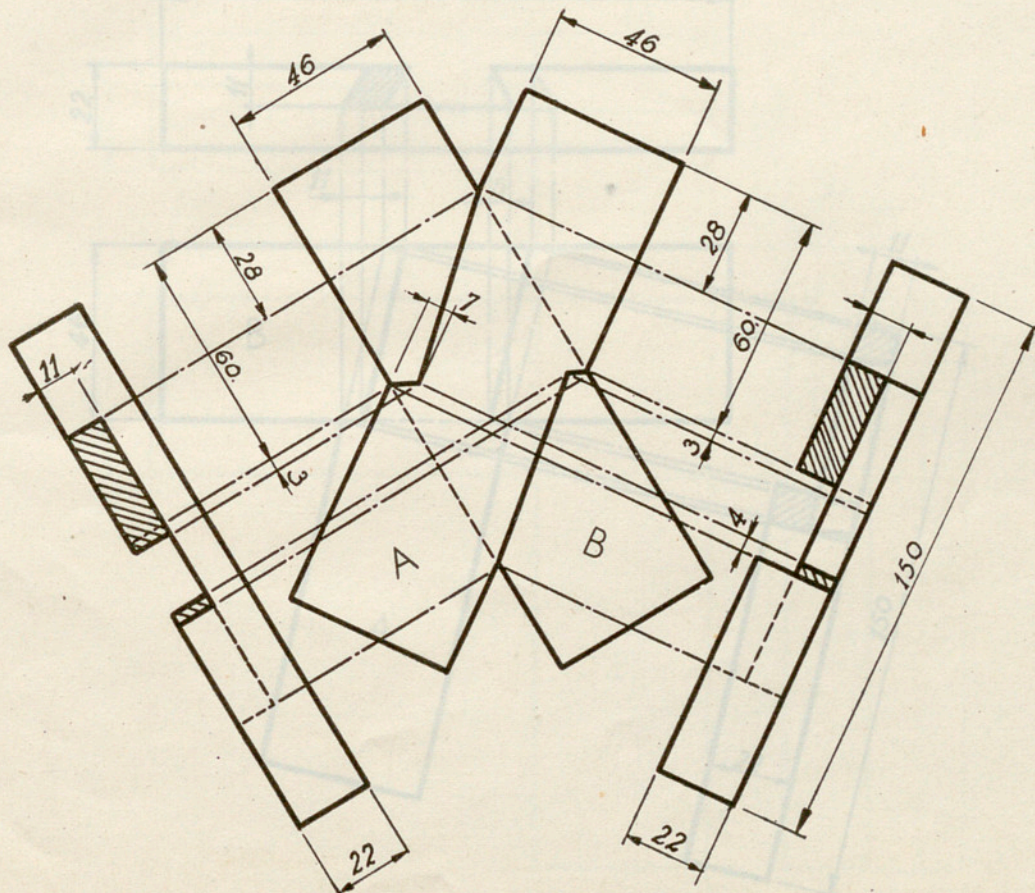
OBSERVACIONES:

TIEMPO TOTAL:

FASE 2. — Marcar y trazar la media madera y la barbilla en ambas piezas con auxilio del gramil, escuadra y falsa escuadra.

FASE 3. — En la pieza A: Aserrar las quijeras, vaciar la media madera con auxilio del formón y aserrar la barbilla.

En la pieza B: Aserrar las quijeras y vaciar la media madera.



ESCALA: 1:2



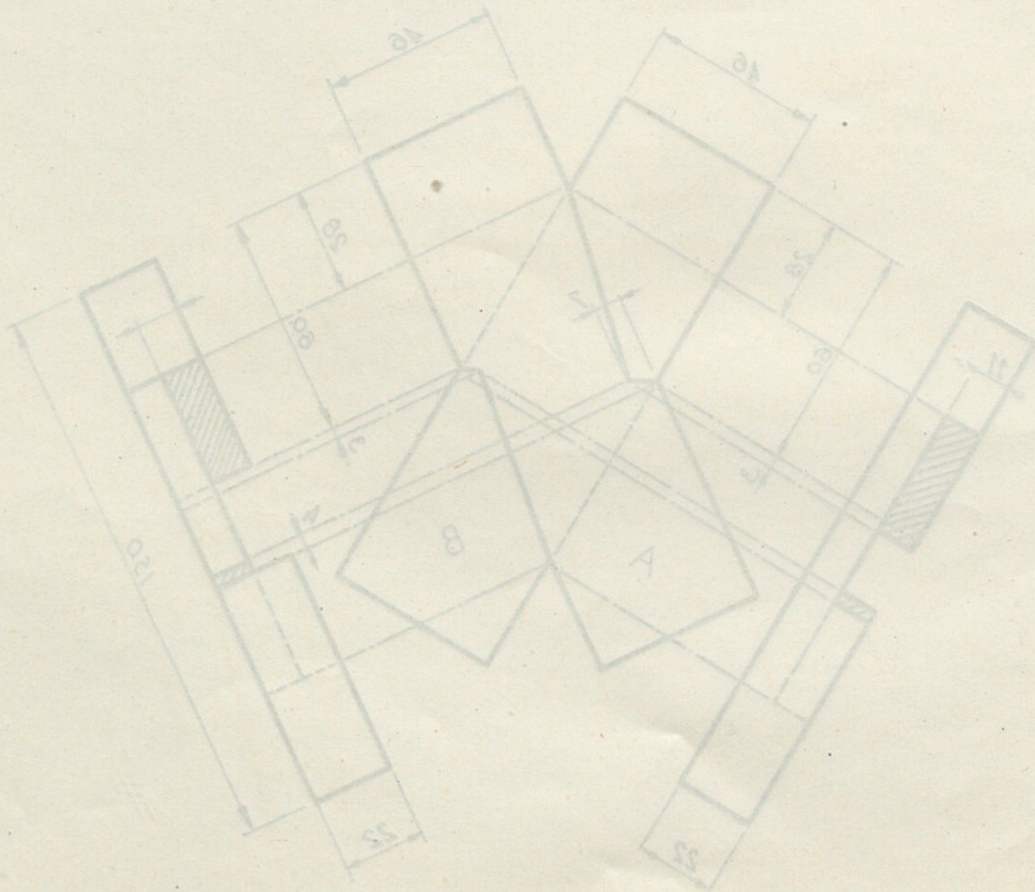
FICHA DE FABRICACIÓN

TIEMPO	UTILIZ		OPERACIÓN	FASE
	DE CONTROL	DE TRABAJO		
	B 77 B 75 B 81	B 34	Lubricar, registrar y escuadrar las testas en A y B.	1
	B 75 B 78 B 77 B 81		Trazar la media madera con barquilla en A y B.	2
		B 4 B 28 25 B 31	Esquizar la media madera y la barquilla según el trazado.	3
	B 78	B 28 25 B 34 B 31	Ajuste, montaje y acabado.	4

TIEMPO TOTAL:

OBSERVACIONES:

FASE 2.º — Marcar y trazar la media madera y la barquilla en ambas piezas con auxilio del Cromil, es-
cuadra y folio escuadro.
FASE 3.º — En la pieza A: Aserrar los quijeros, vadear la media madera con auxilio del formón y
escuadrar la barquilla.
En la pieza B: Aserrar los quijeros y vadear la media madera.





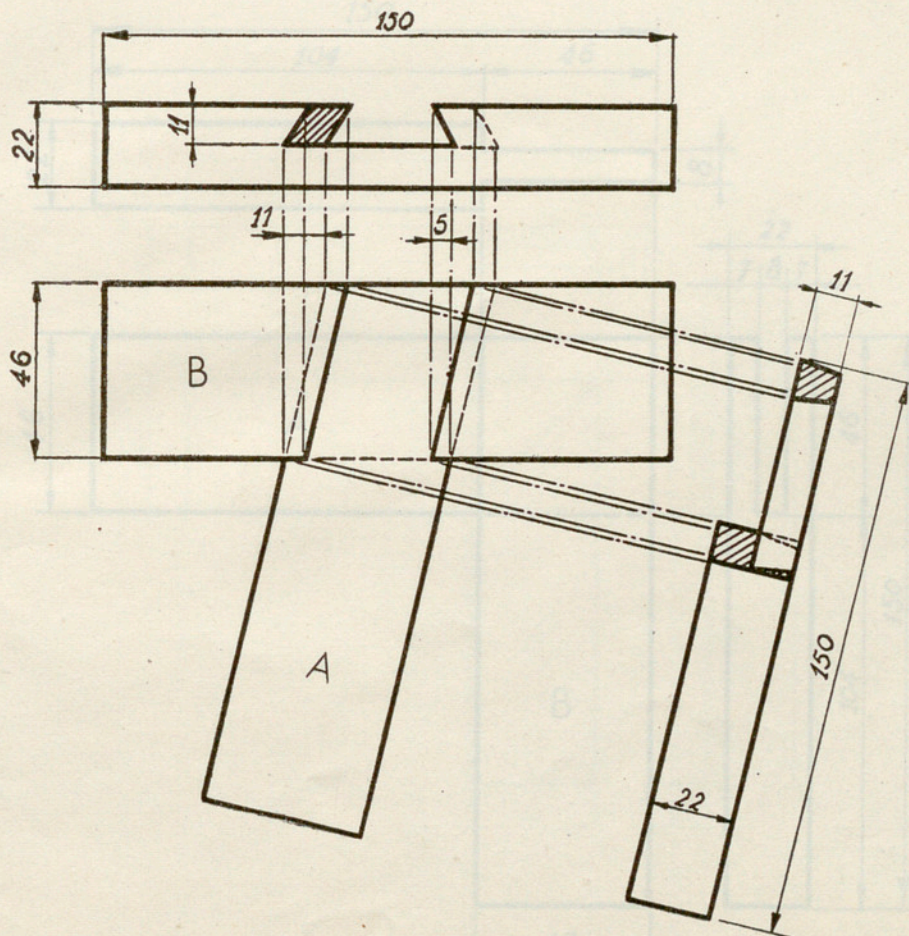
FICHA DE FABRICACIÓN

FASE	OPERACIÓN	UTILES		TIEMPO	
		DE TRABAJO	DE CONTROL	h.	m.
1	Labrar, regruesar y escuadrar las testas en A y B.	B 34	B 77 B 75 B 81		
2	Trazar la media madera y la cola de milano en A y B.		B 75 B 78 B 77 B 81		
3	Ejecutar la media madera y la cola de milano en A y B.	B 4 B 28/20 B 31			
4	Ajuste, montaje y acabado.	B 28/20 B 34 B 31	B 78		

OBSERVACIONES:

TIEMPO TOTAL:

- FASE 2. — Trazar la media madera en A y B con auxilio del gramil.
 Marcar y trazar la cola de milano en A y B con auxilio de la escuadra y falsa escuadra.
- FASE 3. — En la pieza A: Aserrar la media madera, la cola de milano y las quijeras.
 En la pieza B: Aserrar la cola de milano y vaciar la media madera.



ESCALA: 1:2



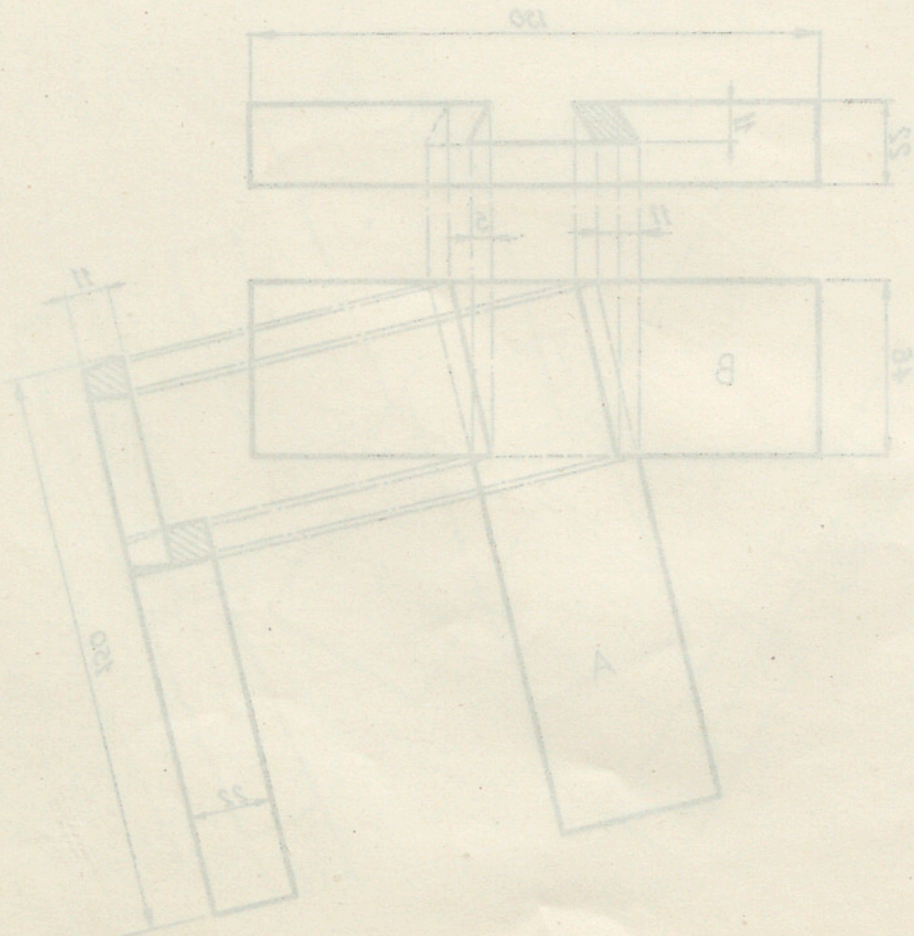
FICHA DE FABRICACION

FASE	OPERACION	UTILIZ		TIEMPO
		DE TRABAJO	DE CONTROL	
1	Marcar, registrar y escuadrar los testos en A y B.	B 34	B 77 B 75 B 81	
2	Trazar la media madera y la cola de milano en A y B.		B 75 B 78 B 77 B 81	
3	Escuadrar la media madera y la cola de milano en A y B.	B 4 B 28 20 B 31		
4	Ajuste, montaje y acabado.	B 28 20 B 34 B 31	B 78	

TIEMPO TOTAL:

OBSERVACIONES:

FASE 2. - Trazar la media madera en A y B con auxilio del gnomon.
 Marcar y trazar la cola de milano en A y B con auxilio de la escuadra y falso escuadrador.
 FASE 3. - En la pieza A: Aserrar la media madera, la cola de milano y los dulzores.
 En la pieza B: Aserrar la cola de milano y vaciar la media madera.





FICHA DE FABRICACIÓN

FASE	OPERACIÓN	UTILES		TIEMPO	
		DE TRABAJO	DE CONTROL	h.	m.
1	Labrar, regruesar y escuadrar las testas en A y B.	B 34	B 77 B 75 B 81		
2	Trazar la espiga y tenaza en A y B respectivamente.		B 75 B 77 B 81		
3	Ejecución de la espiga y tenaza según el trazado.	B 4 B 28/25 B 27/7 B 31			
4	Ajuste, montaje y acabado.	B 28/25 B 34 B 27/7 B 31	B 77		

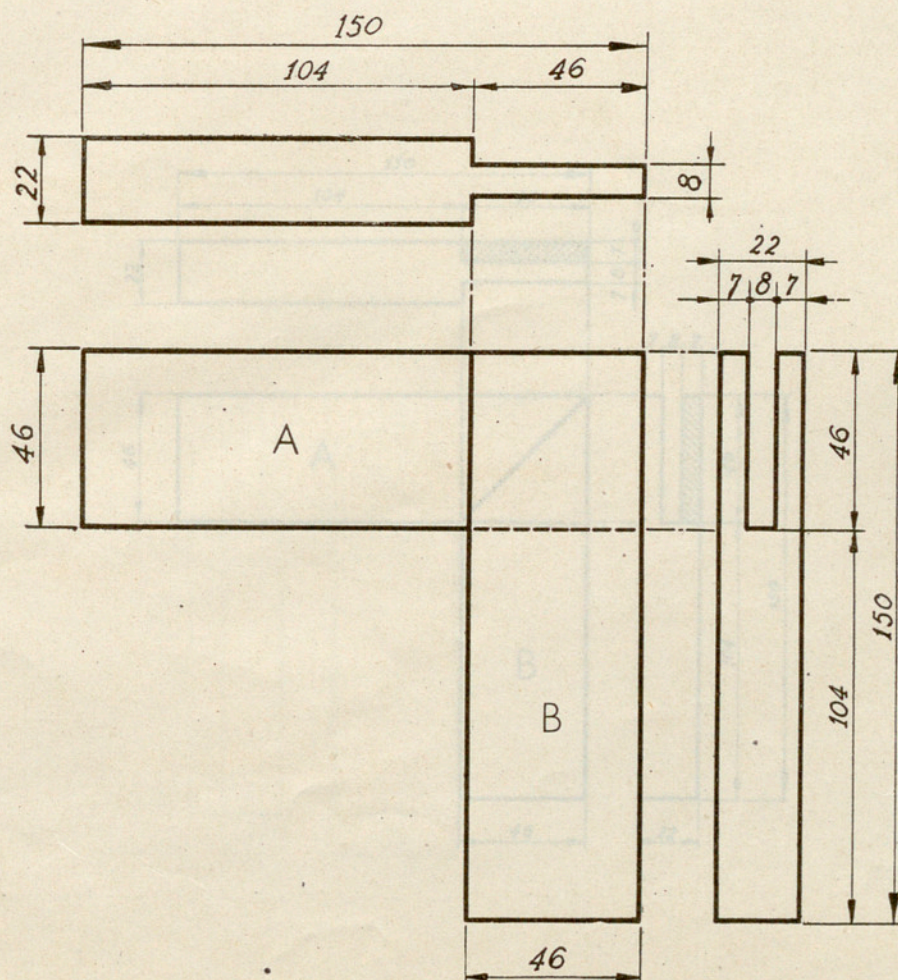
OBSERVACIONES:

TIEMPO TOTAL:

FASE 2. — Marcar y trazar en A y B con auxilio de la escuadra y gramil.

FASE 3. — En la pieza A: Aserrar la espiga y las quijeras.

En la pieza B: Aserrar la tenaza y vaciarla con auxilio del escoplo.



ESCALA: 1:2



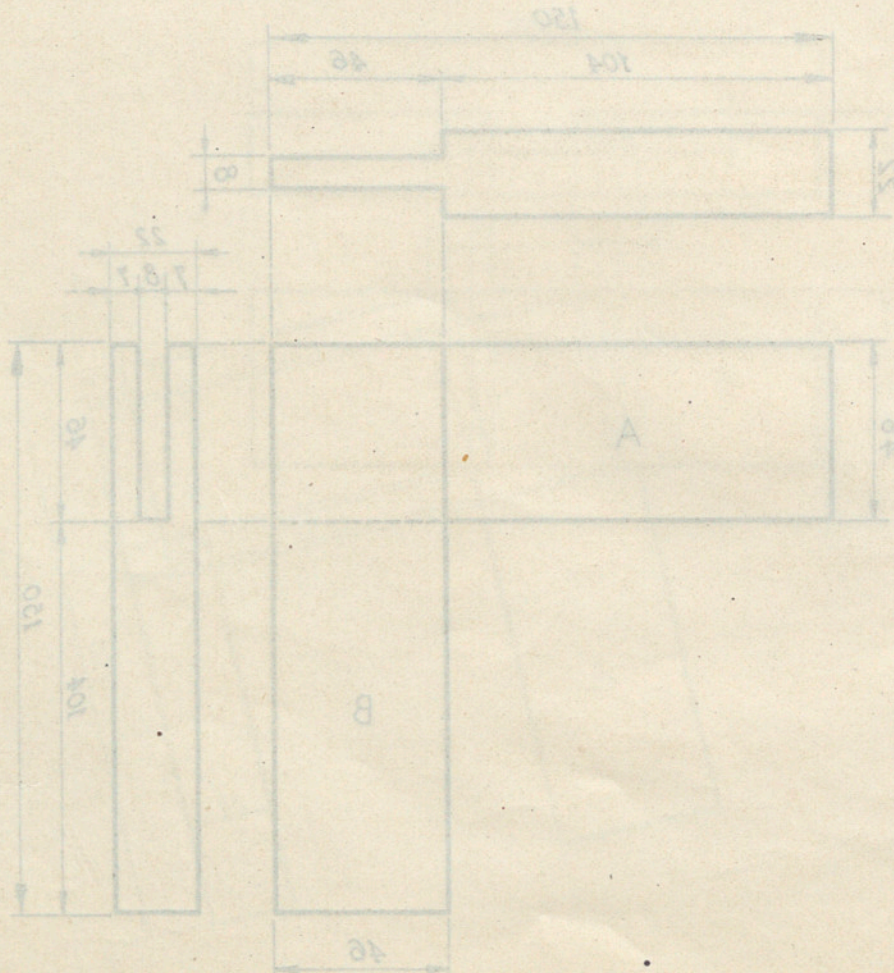
FICHA DE FABRICACIÓN

FASE	OPERACIÓN	UTILES		TIEMPO
		DE TRABAJO	DE CONTROL	
1	Labrar, registrar y escuadrar los tafes en A y B.	8 34	8 77 8 52 8 81	
2	Trazar la espiga y tenaza en A y B respectivamente.		8 75 8 77 8 81	
3	Ejecución de la espiga y tenaza según el trazo.	8 4 8 28 25 8 27 8 31		
4	Ajuste, montaje y acabado.	8 28 25 8 34 8 27 8 31	8 77	

TIEMPO TOTAL:

OBSERVACIONES:

FASE 2 - Marcar y trazar en A y B con auxilio de la escuadra y gramill.
FASE 3 - En la pieza A: Asestar la espiga y los agujeros.
En la pieza B: Asestar la tenaza y vaciarla con auxilio del escoplo.



ESCALA: 1:2



FICHA DE FABRICACIÓN

FASE	OPERACIÓN	UTILES		TIEMPO	
		DE TRABAJO	DE CONTROL	h.	m.
1	Labrar, regruesar y escuadrar las testas en A y B.	B 34	B 77 B 75 B 81		
2	Trazar la espiga y tenaza e inglete por una cara en A y B respectivamente.		B 75 B 77 B 76 B 81		
3	Ejecución de la espiga y tenaza con inglete por una cara según el trazado.	B 4 B 28/25 B 27/7 B 31			
4	Ajuste, montaje y acabado.	B 28/25 B 34 B 27/7 B 31	B 77		

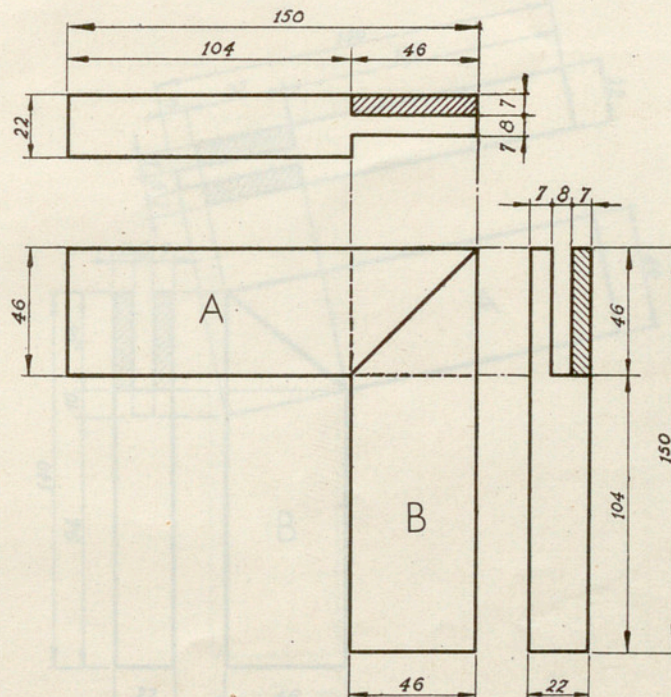
OBSERVACIONES:

TIEMPO TOTAL:

FASE 2. — Marcar y trazar en A y B con auxilio de la escuadra, cartabón y gamil.

FASE 3. — En la pieza A: Aserrar la espiga, quijera e inglete.

En la pieza B: Aserrar la tenaza, vaciarla con auxilio del escoplo y aserrar el inglete.



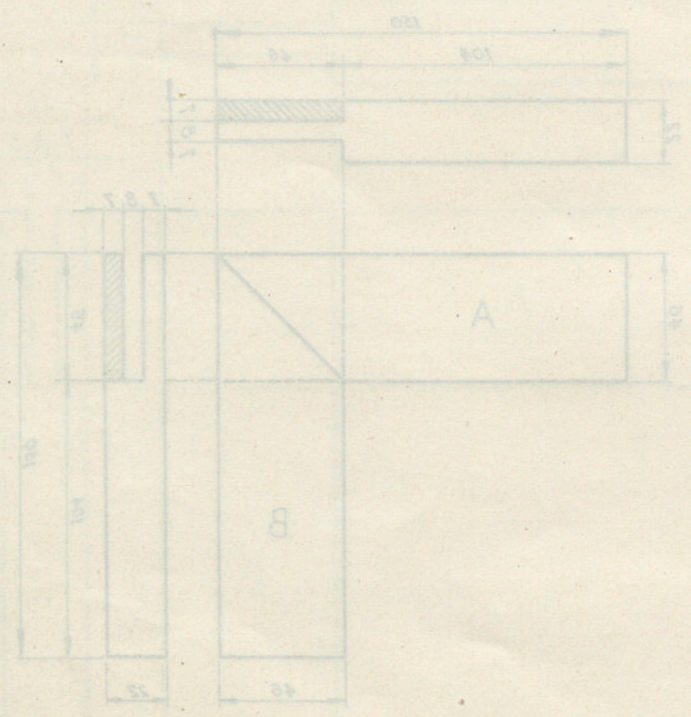
ESCALA: 1:3

FICHA DE FABRICACIÓN

FASE	OPERACIÓN	UTILES		TIEMPO
		DE TRABAJO	DE CONTROL	
1	Lebrar, regresar y escuadrar las testas en A y B.	B 34	B 77 B 75 B 81	
2	Trazar la espiga y tenaza e inglete por uno cara en A y B respectivamente.	B 4 B 28 25 B 27 B 31	B 75 B 77 B 78 B 81	
3	Ejecución de la espiga y tenaza con inglete por uno cara según el trazado.	B 28 25 B 34 B 27 B 31	B 77	
4	Ajuste, montaje y acabado.			

OBSERVACIONES: TIEMPO TOTAL:

FASE 2. — Marcar y trazar en A y B con auxilio de la escuadra, cordón y gramil.
 FASE 3. — En la pieza A: Ajustar la espiga, dular e inglete.
 En la pieza B: Ajustar la tenaza, vaciada con auxilio del escople y ajustar el inglete.



ESCALA: 1:3



FICHA DE FABRICACIÓN

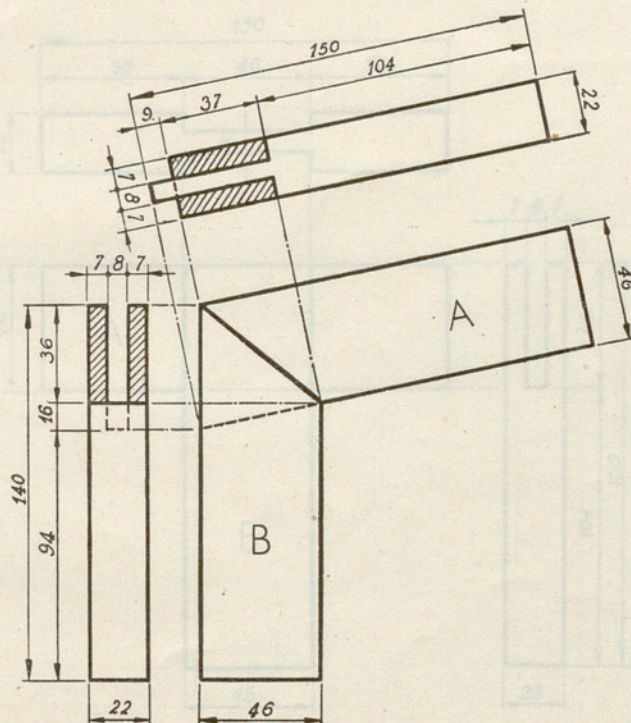
FASE	OPERACIÓN	UTILES		TIEMPO	
		DE TRABAJO	DE CONTROL	h.	m.
1	Labrar, regruesar y escuadrar las testas en A y B.	B 34	B 77 B 75 B 81		
2	Trazar la espiga y tenaza con falso inglete por las dos caras en A y B respectivamente.		B 75 B 77 B 78 B 81		
3	Ejecución de la espiga y tenaza con falso inglete en las dos caras según el trazado.	B 4 B 28/25 B 27/7 B 31			
4	Ajuste, montaje y acabado.	B 28/25 B 34 B 27/7 B 31	B 78		

OBSERVACIONES:

TIEMPO TOTAL:

FASE 2. — Marcar y trazar en A y B con auxilio de la escuadra, falsa escuadra y gramil.

FASE 3. — En la pieza A: Aserrar la espiga y falso inglete por ambas caras. *madera con auxilio del*
En la pieza B: Aserrar la tenaza, vaciarla con auxilio del escoplo y aserrar el falso inglete *en la parte B y vaciar la madera con auxilio del escoplo*
por ambas caras.



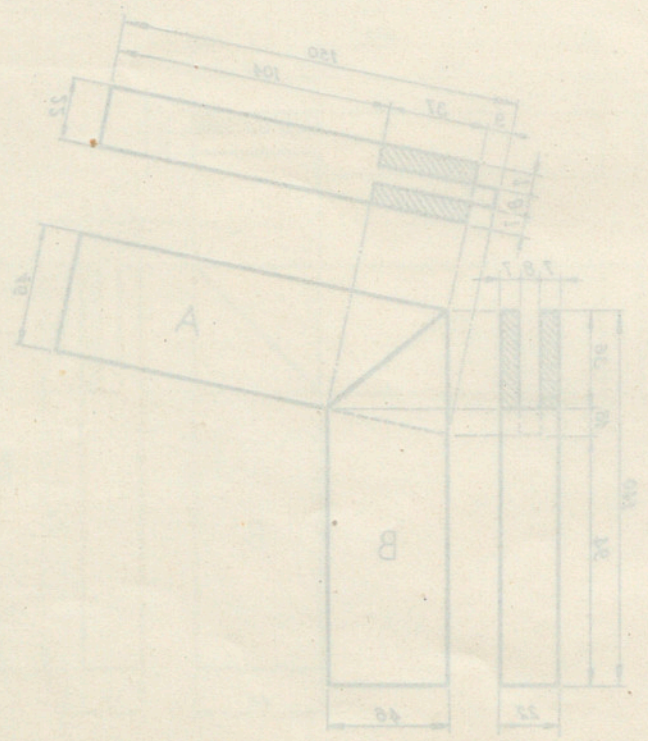
ESCALA: 1:3

FICHA DE FABRICACION

FASE	OPERACION	UTILIDADES		TIEMPO
		DE TRABAJO	DE CONTROL	
		h.	m.	
1	Labrar, reguinar y escuadrar los tetos en A y B.	B 34	B 77 B 75 B 81	
2	Trazar la espiga y tenazo con falso inglete por las dos caras en A y B respectivamente.	B 75 B 77 B 78 B 81		
3	Escuadrar de la espiga y tenazo con falso inglete en las dos caras según el trazado.	B 4 B 28 23 B 27 B 31		
4	Ajuste, montaje y acabado.	B 28 25 B 34 B 27 B 31	B 78	

OBSERVACIONES: TIEMPO TOTAL:

FASE 2. — Marcar y trazar en A y B con auxilio de la escuadra, falso escuadró y gramill.
 FASE 3. — En la pieza A: Aseñar la espiga y falso inglete por ambas caras.
 En la pieza B: Aseñar la tenazo, vaciada con auxilio del escoplo y aseñar el falso inglete por ambas caras.





FICHA DE FABRICACIÓN

FASE	OPERACIÓN	UTILES		TIEMPO	
		DE TRABAJO	DE CONTROL	h.	m.
1	Labrar, regruesar y escuadrar las testas en A y B.	B 34	B 75 B 77 B 81		
2	Trazado de la espiga y tenaza en A y B respectivamente.		B 75 B 77 B 81		
3	Ejecución de la espiga y tenaza según el trazado.	B 4 B 28/25 B 27/7 B 31			
4	Ajuste, montaje y acabado.	B 28/25 B 34 B 27/7 B 31	B 77		

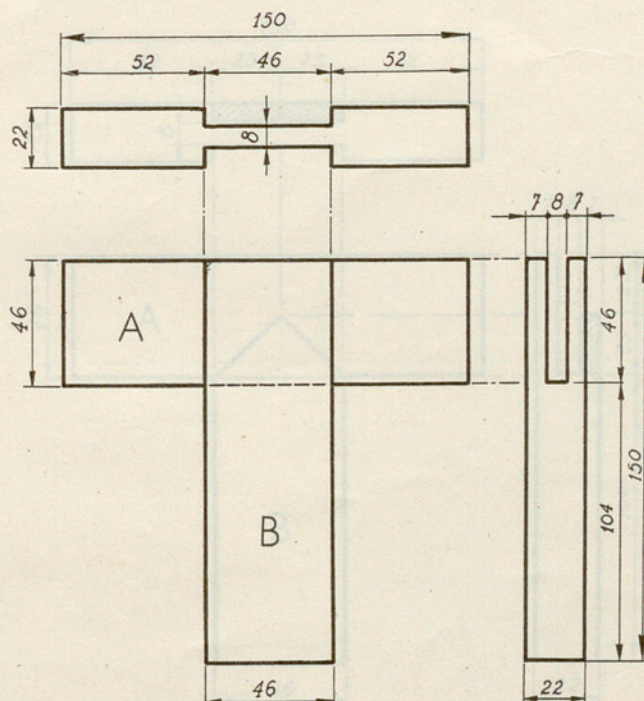
OBSERVACIONES:

TIEMPO TOTAL:

FASE 2. — Marcar y trazar en A y B con auxilio de la escuadra y gramil.

FASE 3. — En la pieza A: Aserrar las quijeras por ambas caras y vaciar la madera con auxilio del formón.

En la pieza B: Aserrar la tenaza y vaciar la madera con auxilio del escoplo.





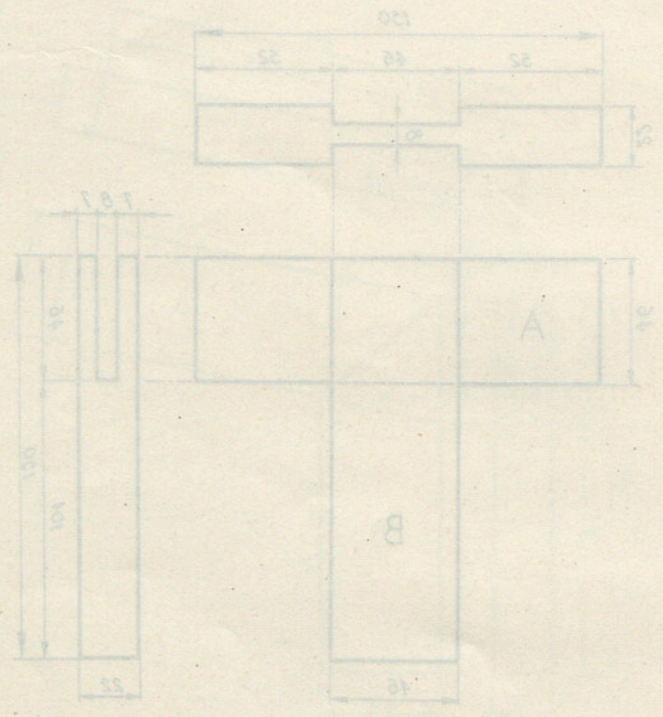
FICHA DE FABRICACIÓN

FASE	OPERACIÓN	UTILES		TIEMPO
		DE TRABAJO	DE CONTROL	
1	Laprar, regreusar y escuadrar las piezas en A y B.	B 34	B 75 B 77 B 81	
2	Trasado de la espiga y tenaza en A y B respectivamente.		B 75 B 77 B 81	
3	Ejecución de la espiga y tenaza según el trasado.	B 4 B 28 B 29 B 27 B 31		
4	Ajuar, montar y acabar.	B 28 B 29 B 34 B 27 B 31	B 77	

TIEMPO TOTAL:

OBSERVACIONES:

FASE 2. — Marcar y trazar en A y B con auxilio de la escuadra y gramil.
 FASE 3. — En la pieza A: Asestar los guijeros por ambas caras y vaciar la madera con auxilio del formón.
 En la pieza B: Asestar la tenaza y vaciar la madera con auxilio del escople.





FICHA DE FABRICACIÓN

FASE	OPERACIÓN	UTILES		TIEMPO	
		DE TRABAJO	DE CONTROL	h.	m.
1	Labrar, regruesar y escuadrar las testas en A y B.	B 34	B 75 B 77 B 81		
2	Trazado de la espiga y tenaza con ingletes por una cara en A y B respectivamente.		B 75 B 77 B 76 B 81		
3	Ejecución de la espiga y tenaza con ingletes por una cara, según el trazado.	B 4 B 28/25 B 27/7 B 31			
4	Ajuste, montaje y acabado.	B 28/25 B 34 B 27/7 B 31	B 77		

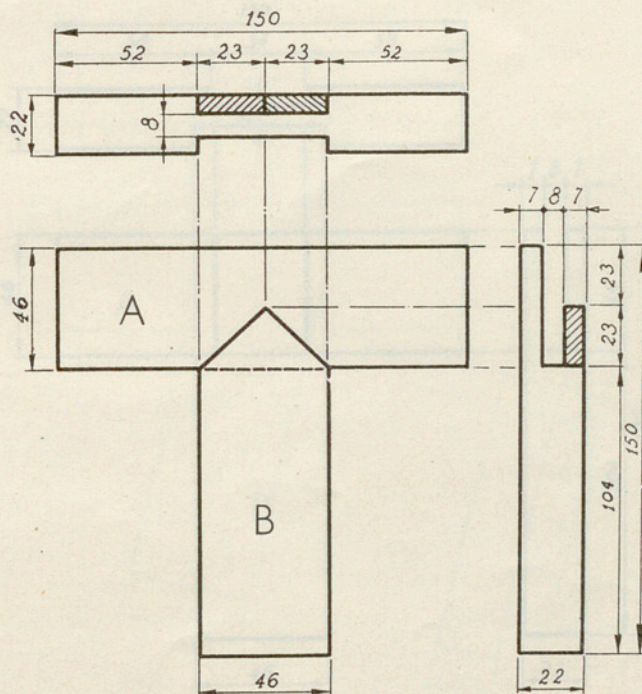
OBSERVACIONES:

TIEMPO TOTAL:

FASE 2. — Marcar y trazar en A y B con auxilio de la escuadra, cartabón y gramil.

FASE 3. — En la pieza A: Aserrar las quijeras por una cara y vaciar la madera con auxilio del formón. Aserrar y cortar los ingletes por la otra cara y vaciar la madera con auxilio del formón.

En la pieza B: Aserrar la tenaza y vaciarla con auxilio del escoplo. Aserrar los ingletes.



ESCALA: 1:3



FICHA DE FABRICACIÓN

FASE	OPERACIÓN	UTILES		TIEMPO	
		DE TRABAJO	DE CONTROL	h.	m.
1	Labrar, regruesar y escuadrar las testas en A y B.	B 34	B 75 B 77 B 81		
2	Trazar la espiga y tenaza con cola de milano en A y B respectivamente.		B 75 B 77 B 78 B 81		
3	Ejecución de la espiga y tenaza con cola de milano, según el trazado.	B 4 B 28/20 B 27/7 B 31			
4	Ajuste, montaje y acabado.	B 28/20 B 34 B 27/7 B 31	B 77		

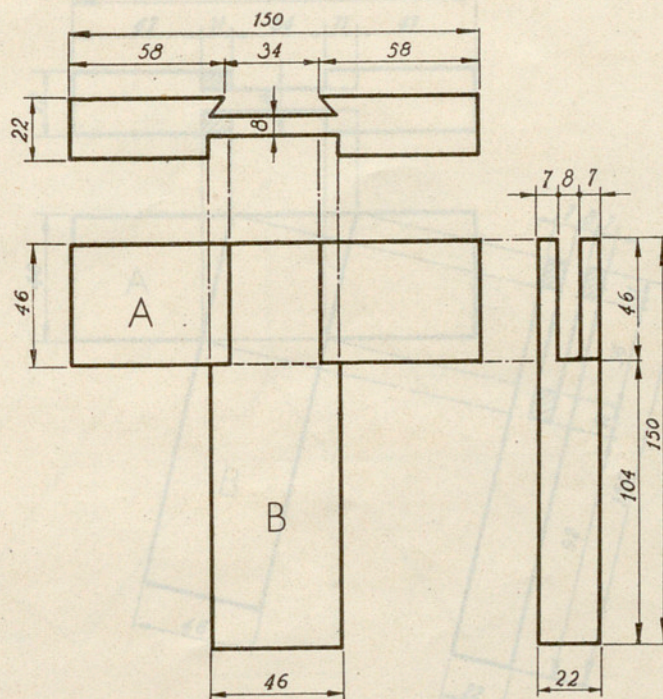
OBSERVACIONES:

TIEMPO TOTAL:

FASE 2. — Marcar y trazar en A y B con auxilio de la escuadra, falsa escuadra y gramil.

FASE 3. — En la pieza A: Aserrar las quijeras y cola de milano; vaciar la madera en ambas caras con auxilio del formón.

En la pieza B: Aserrar la tenaza y vaciarla con auxilio del escoplo.
Aserrar la cola de milano.



ESCALA: 1:3



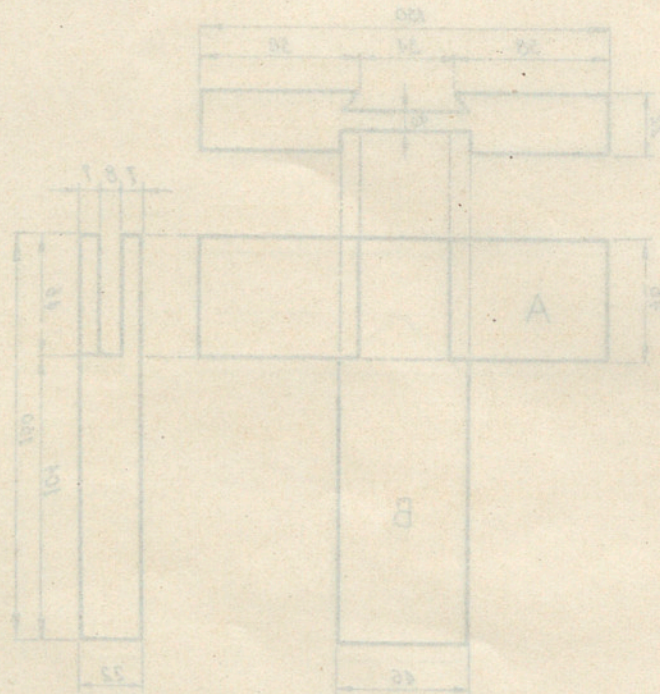
FICHA DE FABRICACIÓN

FASE	OPERACIÓN	UTILES		TIEMPO
		DE TRABAJO	DE CONTROL	
n.º	m.	n.º	m.	n.º
1	Lijar, regular y escuadrar los tablas en A y B.	8 34	8 75 8 77 8 81	
2	Trazar la espiga y tenaza con cola de milano en A y B respectivamente.	8 4 8 28 30 8 37 8 31	8 75 8 77 8 78 8 81	
3	Ejecución de la espiga y tenaza con cola de milano, según el trazado.	8 28 30 8 34 8 37 8 31	8 77	
4	Ajuste, montaje y acabado.			

TIEMPO TOTAL

OBSERVACIONES

FASE 2. -- Montar y trazar en A y B con auxilio de la escuadra, faja escuadra y grampl.
FASE 3. -- En la pieza A: Atrazar los agujeros y cola de milano; vaciar la madera en ambos caras con auxilio del formón.
En la pieza B: Atrazar la tenaza y vaciarla con auxilio del escople.
Acerrar la cola de milano.





FICHA DE FABRICACIÓN

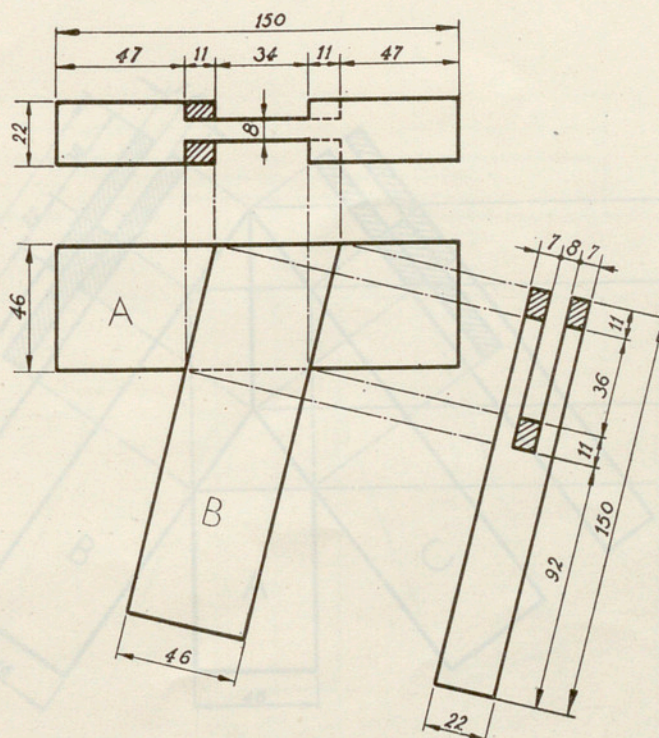
FASE	OPERACIÓN	UTILES		TIEMPO	
		DE TRABAJO	DE CONTROL	h.	m.
1	Labrar, regresar y escuadrar las testas en A y B.	B 34	B 75 B 77 B 81		
2	Trazado de la espiga y tenaza en A y B respectivamente.		B 75 B 77 B 78 B 81		
3	Ejecución de la espiga y tenaza según el trazado.	B 4 B 28/25 B 27/7 B 31			
4	Ajuste, montaje y acabado.	B 28/25 B 34 B 27/7 B 31	B 78		

OBSERVACIONES:

TIEMPO TOTAL:

FASE 2. — Marcar y trazar en A y B con auxilio de la escuadra, falsa escuadra y gramil.

FASE 3. — En la pieza A: Aserrar las quijeras por ambas caras y vaciar la madera con auxilio del formón.
En la pieza B: Aserrar el extremo oblicuo y la tenaza; vaciar la madera con auxilio del escoplo.



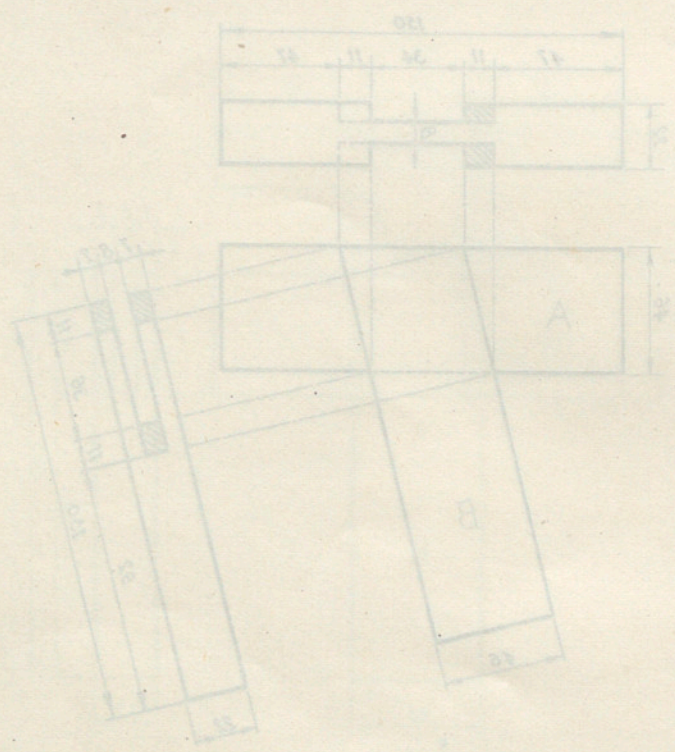
ESCALA: 1:3

FICHA DE FABRICACIÓN

FASE	OPERACIÓN	UTILES		TIEMPO
		DE TRABAJO	DE CONTROL	
1	Labor, repasar y escuadrar las piezas en A y B.	B 24	B 73 B 77 B 81	
2	Trazado de la espiga y tenaza en A y B respectivamente.		B 73 B 77 B 78 B 81	
3	Ejecución de la espiga y tenaza según el trazado.	B 4 B 28 23 B 27 7 B 31		
4	Ajuste, montaje y acabado.	B 28 23 B 34 B 27 7 B 31	B 78	

OBSERVACIONES: TIEMPO TOTAL:

FASE 2. — Morco y trazar en A y B con auxilio de la escuadra, tolar escuadra y gnomon.
 FASE 3. — En la pieza A: Aserrar los quijales por ambas caras y volver la madera con auxilio del formón.
 En la pieza B: Aserrar el extremo oblicuo y la tenaza; volver la madera con auxilio del escople.





FICHA DE FABRICACIÓN

FASE	OPERACIÓN	UTILES		TIEMPO	
		DE TRABAJO	DE CONTROL	h.	m.
1	Labrar, regruesar y escuadrar las testas en A, B y C.	B 34	B 75 B 77 B 81		
2	Trazado de la espiga y tenazas en A, B y C, respectivamente.		B 75 B 77 B 78 B 81		
3	Ejecución de la espiga y las tenazas según el trazado.	B 4 B 28/25 B 27/7 B 31			
4	Ajuste, montaje y acabado.	B 28/25 B 34 B 27/7 B 31	B 78		

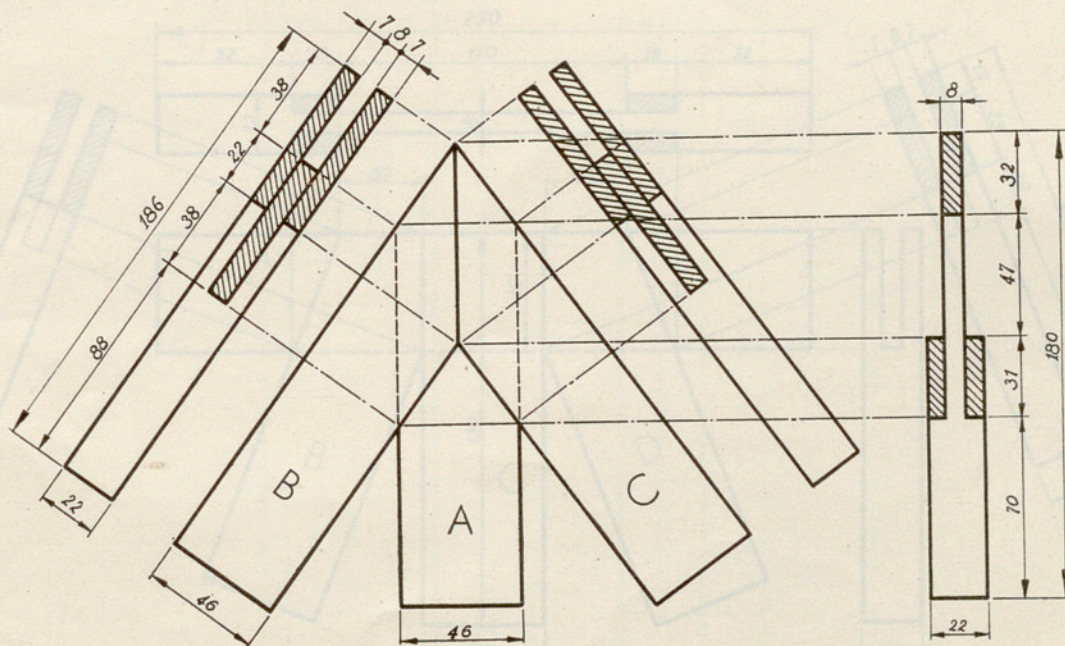
OBSERVACIONES:

TIEMPO TOTAL:

FASE 2. — Marcar y trazar en A, B y C con auxilio de la escuadra, falsa escuadra y gramil.

FASE 3. — En la pieza A: Aserrar la espiga y quijeras por ambas caras.

En las piezas B y C: Aserrar el extremo oblicuo y la tenaza; vaciar la tenaza con auxilio del escoplo.



ESCALA: 1:3



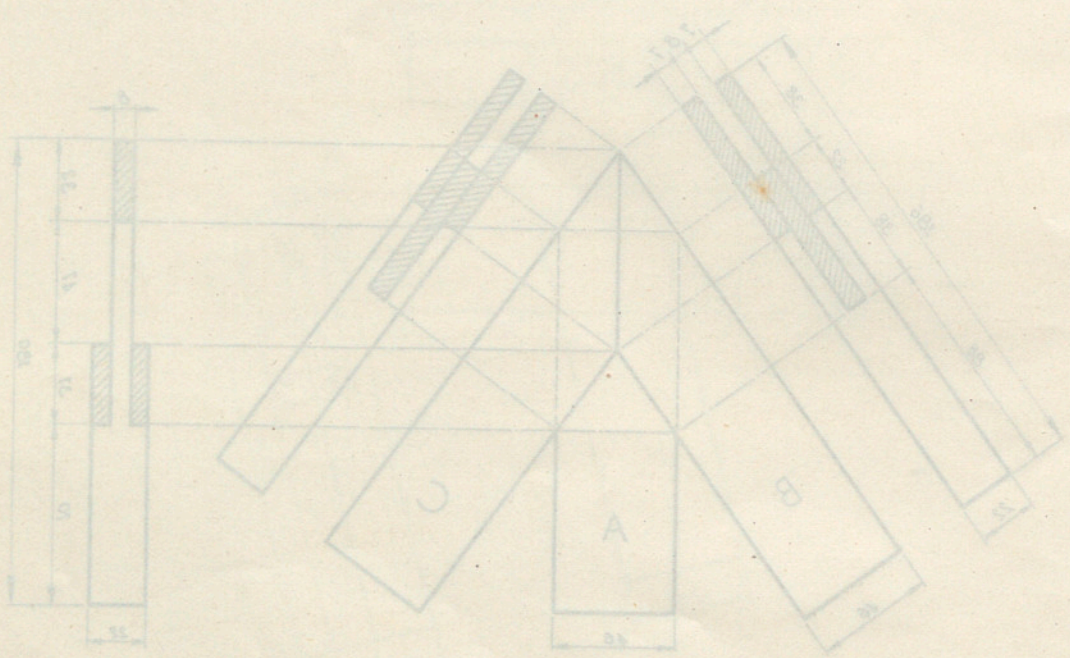
FICHA DE FABRICACION

TIEMPO m.	H.	UTILIZ		OPERACION	
		DE CONTROL	DE TRABAJO		
		B 75 B 77 B 81	B 34	Lopar, registrar y escudrar las tenas en A, B y C.	1
		B 75 B 77 B 78 B 81		Trzado de la espiga y tenas en A, B y C, respectivamente.	2
			B 4 B 28, 25 B 27, B 31	Ejecucion de la espiga y las tenas segun el trazado.	3
		B 78	B 28, 25 B 34 B 27, B 31	Ajuste, montaje y acabado.	4

TIEMPO TOTAL:

OBSERVACIONES:

FASE 2. — Marcar y trazar en A, B y C con caxillo de la escudra, las escudras y gramil.
FASE 3. — En la pieza A: Asetar la espiga y dejarla por ambas caras.
En las piezas B y C: Asetar el extremo oblicuo y la tena; vaciar la tena con caxillo del escoplo.





FICHA DE FABRICACIÓN

FASE	OPERACIÓN	UTILES		TIEMPO	
		DE TRABAJO	DE CONTROL	h.	m.
1	Labrar, regruesar y escuadrar las testas en A, B, C y D.	B 34	B 75 B 77 B 81		
2	Trazado de la espiga y tenazas en A, B, C y D respectivamente.		B 75 B 77 B 78 B 81		
3	Ejecución de la espiga y tenazas según el trazado.	B 4 B 28/25 B 27/7 B 31			
4	Ajuste, montaje y acabado.	B 28/25 B 34 B 27/7 B 31	B 77 B 78		

OBSERVACIONES:

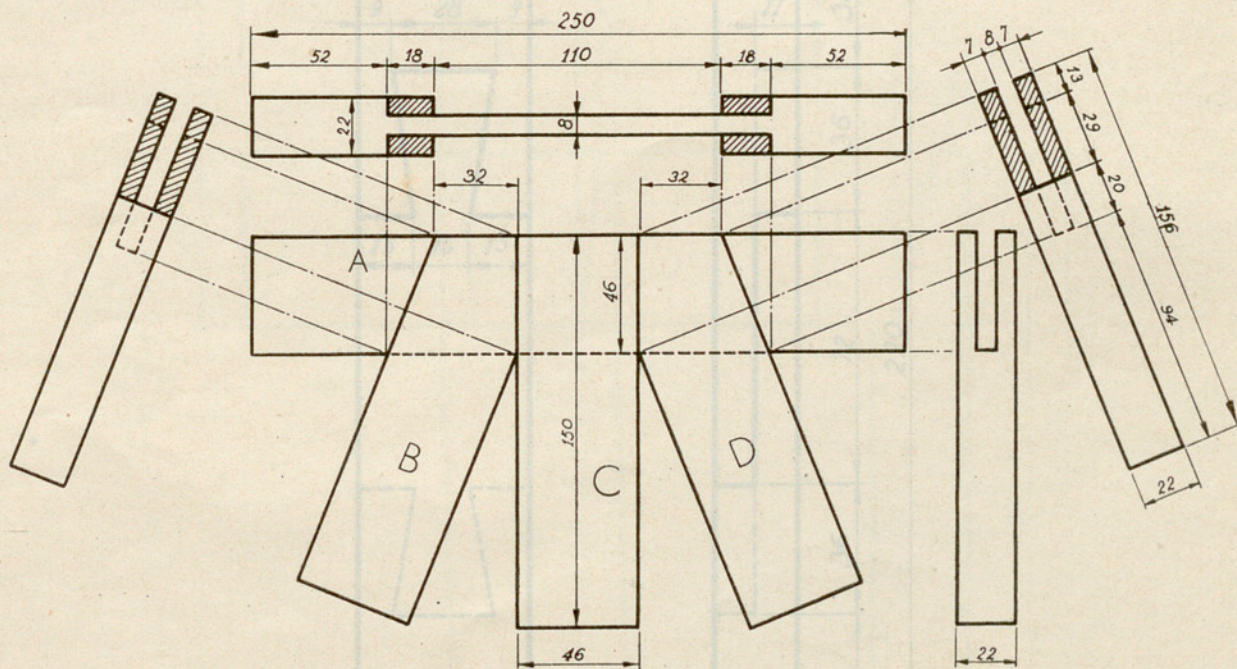
TIEMPO TOTAL:

FASE 2. — Marcar y trazar en A, B, C y D con auxilio de la escuadra, falsa escuadra y gramil.

FASE 3. — En la pieza A: Aserrar las quijeras y vaciar la madera con auxilio del formón.

En la pieza C: Aserrar la tenaza y vaciar la madera con auxilio del escoplo.

En las piezas B y D: Aserrar los perfiles oblicuos y la tenaza; vaciar la madera con auxilio del escoplo.



ESCALA: 1:3



FICHA DE FABRICACIÓN

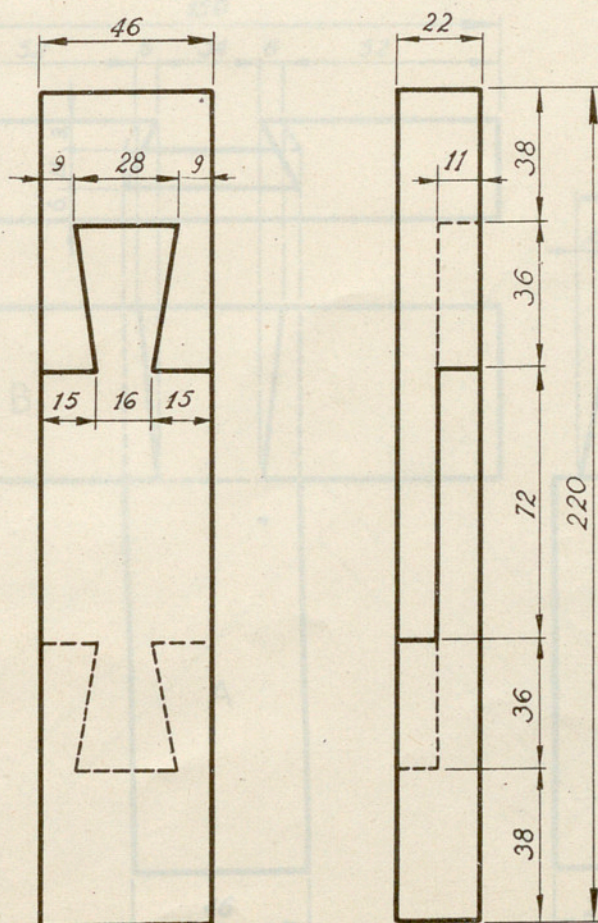
FASE	OPERACIÓN	UTILES		TIEMPO	
		DE TRABAJO	DE CONTROL	h.	m.
1	Labrar, regruesar y escuadrar las testas en las dos piezas.	B 34	B 75 B 77 B 81		
2	Trazar la media madera y el perfil de la cola de milano extrema, en ambas piezas.		B 77 B 78 B 75 B 81		
3	Ejecutar la cola de milano extrema y trazar y ejecutar la cola de milano opuesta en ambas piezas.	B 4 B 28/25 B 2 B 28/14 B 31 B 35			
4	Ajuste, montaje y acabado.	B 28/25 B 34 B 28/14 B 31 B 35	B 77		

OBSERVACIONES:

TIEMPO TOTAL:

FASE 2. — Trazar la media madera y cola de milano extrema en ambas piezas, con auxilio de la escuadra, falsa escuadra y gramil.

FASE 3. — Aserrar la media madera, cola de milano y quijeras en la parte extrema de ambas piezas. Trazar la cola de milano opuesta en las dos piezas, utilizando las mismas como plantilla. Aserrar, cortar la cola de milano y vaciar la madera con auxilio del formón y punta corriente.



ESCALA: 1:2



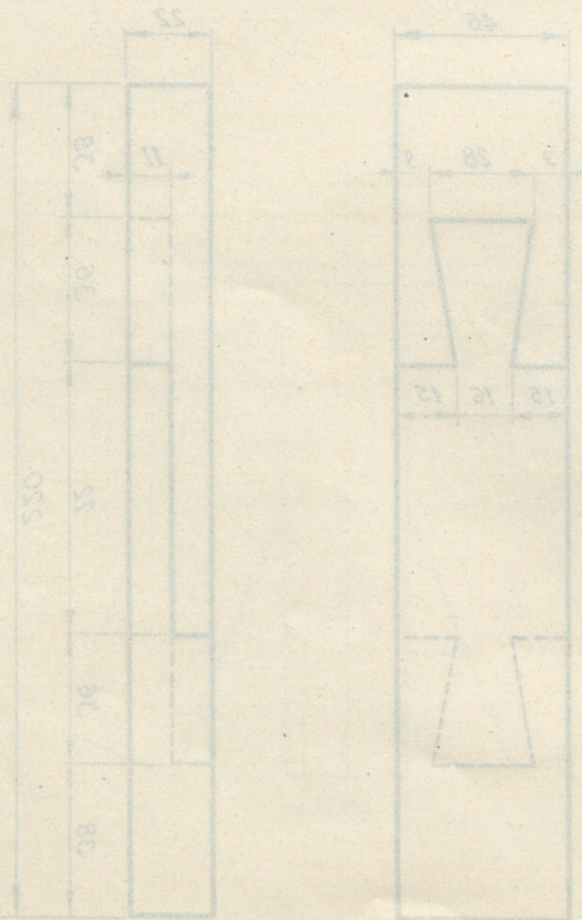
FICHA DE FABRICACIÓN

FASE	OPERACIÓN	UTILES		TIEMPO h. m.
		DE TRABAJO	DE CONTROL	
1	Lijar, regresar y escuadrar los testos en las dos piezas.	B 34	B 75 B 77 B 81	
2	Trazar la media madera y el perfil de la cola de milano extrema en ambas piezas.		B 77 B 78 B 79 B 81	
3	Ejecutar la cola de milano extrema y trazar y ejecutar la cola de milano opuesta en ambas piezas.	B 4 B 28 32 B 5 B 28 14 B 31 B 32		
4	Ajuste, montaje y acabado.	B 28 32 B 34 B 28 14 B 31 B 32	B 77	

OBSERVACIONES:

TIEMPO TOTAL:

FASE 2. — Trazar la media madera y cola de milano extrema en ambas piezas, con auxilio de la escuadra, falso escuadro y granal.
FASE 3. — Acotar la media madera, cola de milano y gujetas en la parte extrema de ambas piezas. Trazar la cola de milano opuesta en las dos piezas, utilizando las mismas como plantillas. Acotar, cortar la cola de milano y vector la madera con auxilio del formón y punto corriente.





FICHA DE FABRICACIÓN

FASE	OPERACIÓN	UTILES		TIEMPO	
		DE TRABAJO	DE CONTROL	h.	m.
1	Labrar, regruesar y escuadrar las testas en A y B.	B 34	B 77 B 75 B 81		
2	Trazar la cola de milano por la cara y el canto en A y B.		B 75 B 77 B 78 B 81		
3	Ejecución de la cola de milano por la cara y el canto según el trazado.	B 4 B 28/25 B 31			
4	Ajuste, montaje y acabado.	B 28/25 B 34 B 31	B 77		

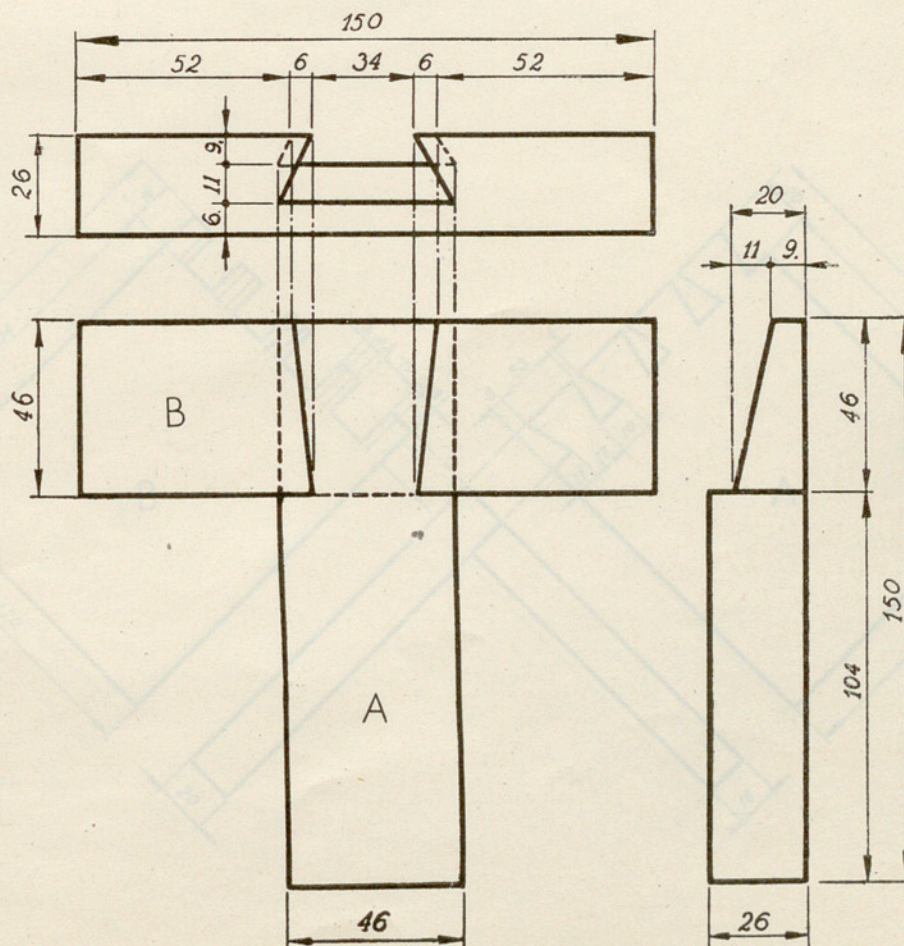
OBSERVACIONES:

TIEMPO TOTAL:

FASE 2. — Marcar y trazar en A y B con auxilio de la escuadra, falsa escuadra y gramil.

FASE 3. — En la pieza A: Aserrar la media madera oblicua, las quijeras y la cola de milano por la cara y el canto.

En la pieza B: Aserrar la cola de milano y vaciar la madera con auxilio del formón.



ESCALA: 1:2

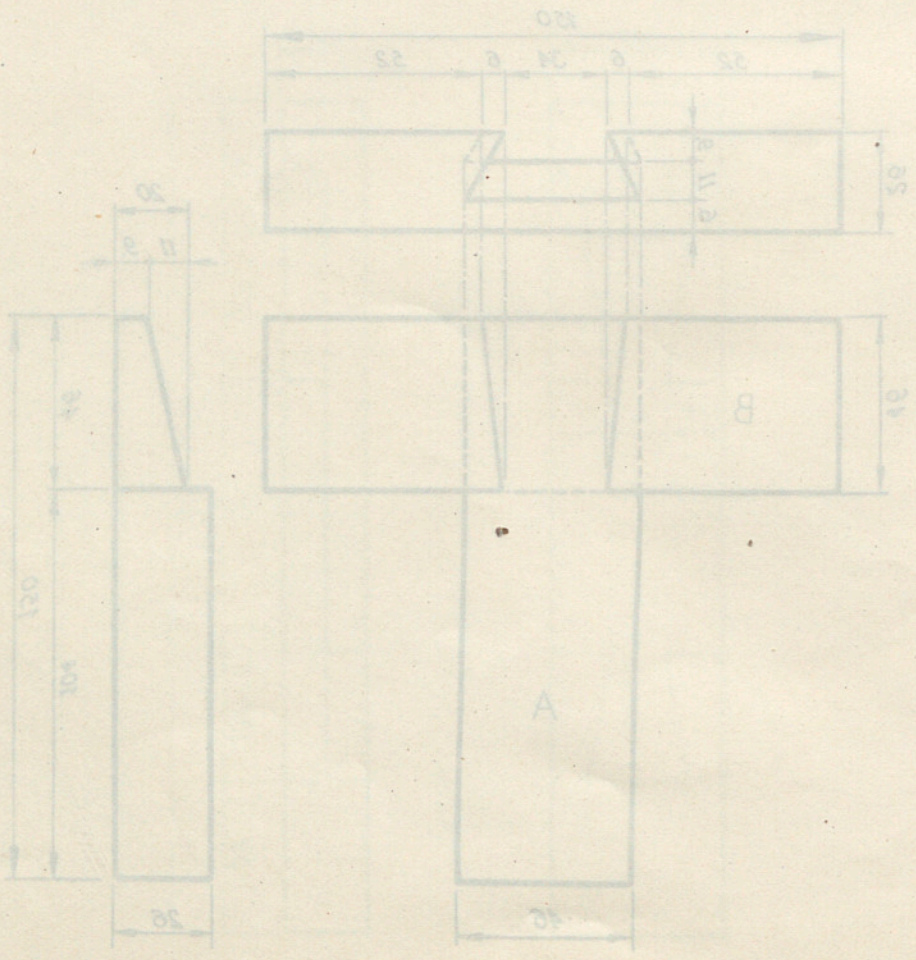


FICHA DE FABRICACIÓN

FASE	OPERACIÓN	UTILIZES		TIEMPO
		DE TRABAJO	DE CONTROL	
1	Lopar, regrener y escudar los testos en A y B.	B 34	B 77 B 75 B 81	
2	Trozar la cola de milano por la cara y el canto en A y B.		B 75 B 77 B 78 B 81	
3	Ejecución de la cola de milano por la cara y el canto según el trozado.	B 4 B 28 32 B 31		
4	Ajuste, montaje y acabado.	B 28 32 B 34 B 31	B 77	

OBSERVACIONES: TIEMPO TOTAL:

FASE 2. - Montar y trozar en A y B con auxilio de la escuadra, faja escuadra y gramil.
 FASE 3. - En la pieza A: Asestar la media madera oblicua, las guías y la cola de milano por la cara y el canto.
 En la pieza B: Asestar la cola de milano y vaciar la madera con auxilio del formón.



ESCALA: 1:2



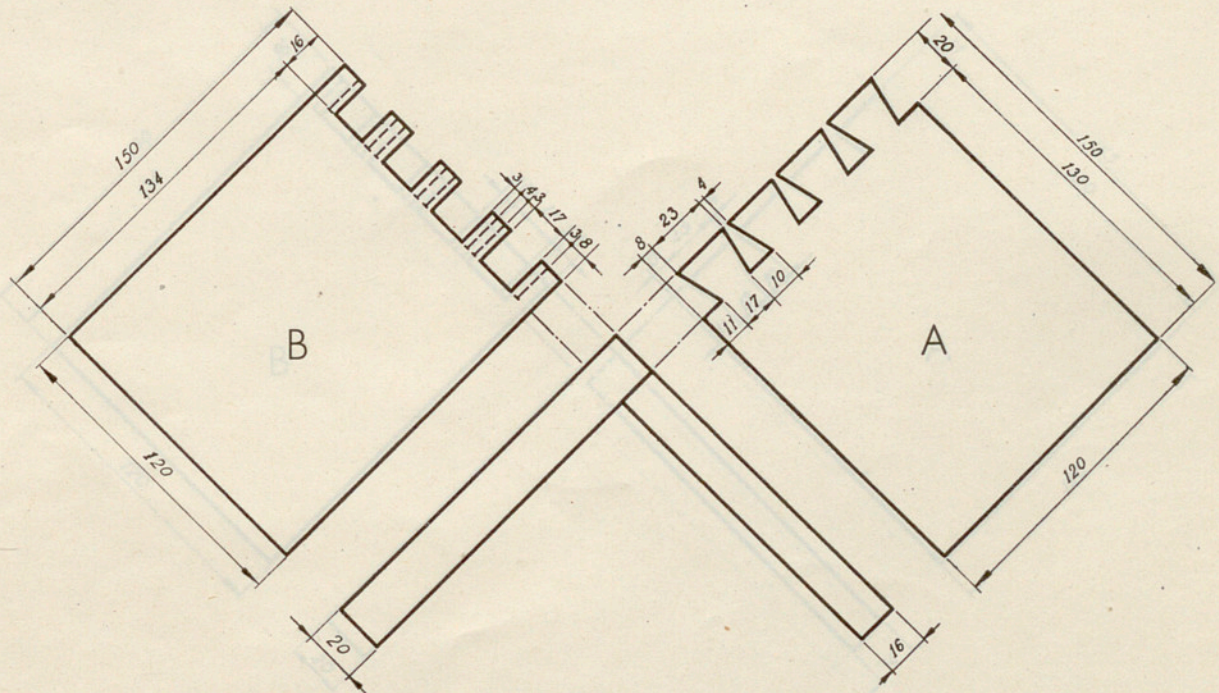
FICHA DE FABRICACIÓN

FASE	OPERACIÓN	UTILES		TIEMPO	
		DE TRABAJO	DE CONTROL	h.	m.
1	Labrar, regruesar y escuadrar las testas en A y B.	B 34	B 75 B 77 B 81		
2	Trazar el perfil en A y la profundidad de las colas de milano en B.		B 77 B 78 B 75 B 81		
3	Ejecutar las colas de milano en A según el trazado. Trazar B con auxilio de A y ejecutar el perfil.	B 4 B 28/14 B 28/10 B 31	.		
4	Ajuste, montaje y acabado.	B 28/14 B 34 B 28/10 B 31	B 77		

OBSERVACIONES:

TIEMPO TOTAL:

- FASE 2. — Trazar la profundidad de las colas de milano en A y B con auxilio del gramil.
Trazar las colas de milano en A con auxilio de la escuadra y falsa escuadra.
- FASE 3. — En la pieza A: Aserrar las colas de milano y quijeras; cortar la madera con auxilio del formón.
En la pieza B: Trazar las colas de milano utilizando A como plantilla.
Aserrar las colas de milano y cortar la madera con auxilio del formón.



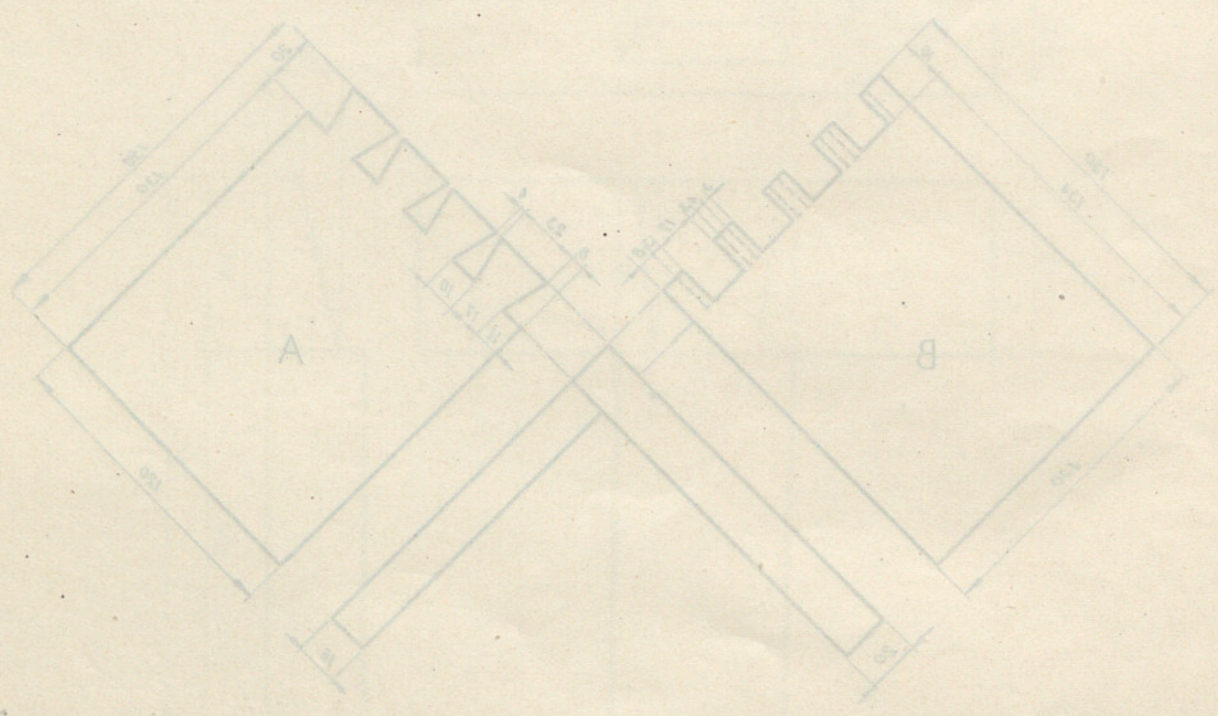
ESCALA: 1:3

FICHA DE FABRICACION

FASE	OPERACION	UTILES		TIEMPO
		DE TRABAJO	DE CONTROL	
1	Labor, registrar y escuadrar los techos en A y B.	8 34	8 75 8 77 8 81	
2	Trazar el perfil en A y la profundidad de las colas de milano en B.		8 77 8 78 8 75 8 31	
3	Trazar B con auxilio de A y ejecutar el perfil. Ejecutar las colas de milano en A según el trazado.	8 4 8 28 14 8 28 10 8 31		
4	Ajuste, montaje y acabado.	8 28 14 8 34 8 28 10 8 31	8 77	

OBSERVACIONES: TIEMPO TOTAL:

FASE 2. — Trazar la profundidad de las colas de milano en A y B con auxilio del gramil.
Trazar las colas de milano en A con auxilio de la escuadra y falso escuadro.
FASE 3. — En la pieza A: Aseñar las colas de milano y pulirlos; cortar la madera con auxilio del formón.
En la pieza B: Trazar las colas de milano utilizando A como plantilla.
Aseñar las colas de milano y cortar la madera con auxilio del formón.





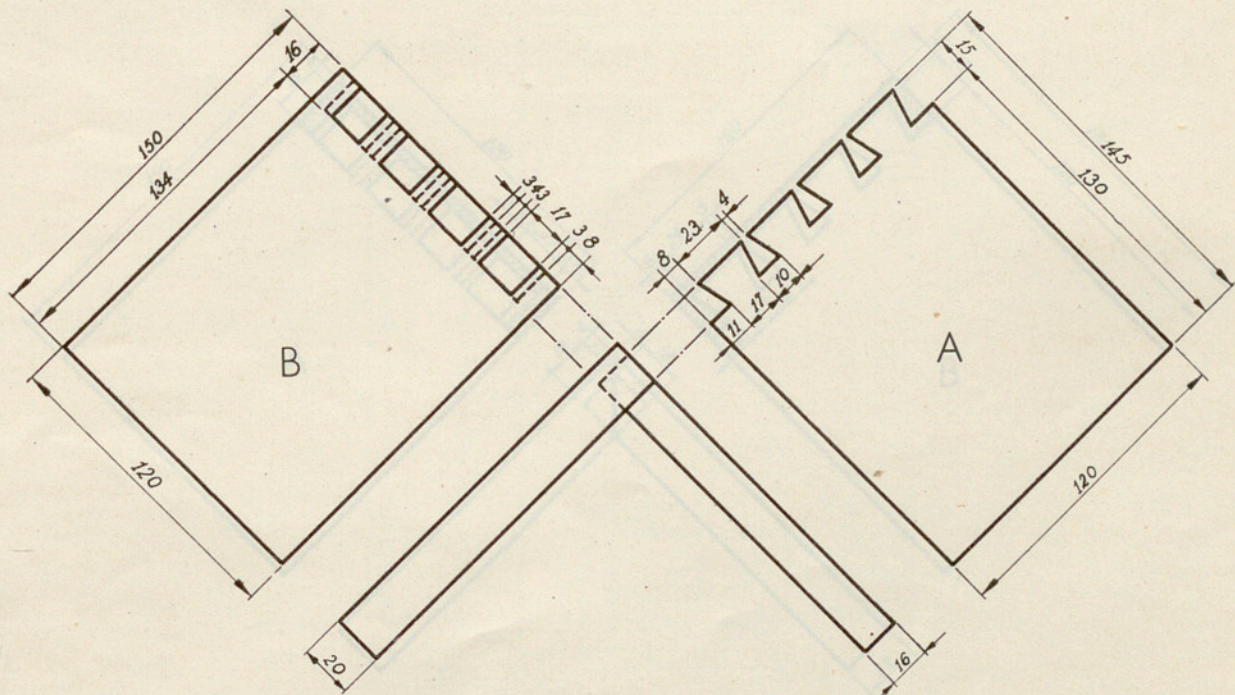
FICHA DE FABRICACIÓN

FASE	OPERACIÓN	UTILES		TIEMPO	
		DE TRABAJO	DE CONTROL	h.	m.
1	Labrar, regruesar y escuadrar las testas en A y B.	B 34	B 75 B 77 B 81		
2	Trazar el perfil en A y la profundidad de las colas de milano en B.		B 77 B 78 B 75 B 81		
3	Ejecutar las colas de milano en A según el trazado. Trazar B con auxilio de A y ejecutar el perfil.	B 4 B 28/14 B 28/10 B 35 B 31			
4	Ajuste, montaje y acabado.	B 28/14 B 28/10 B 34 B 31	B 77		

OBSERVACIONES:

TIEMPO TOTAL:

- FASE 2. — Trazar la profundidad de las colas de milano en A y B con auxilio del gramil.
Trazar las colas de milano en A con auxilio de la escuadra y falsa escuadra.
- FASE 3. — En la pieza A: Aserrar las colas de milano y quijeras; cortar la madera con auxilio del formón.
En la pieza B: Trazar las colas de milano utilizando A como plantilla.
Aserrar, cortar y vaciar las colas de milano con auxilio del formón y punta corriente.



ESCALA: 1:3



FICHA DE FABRICACIÓN

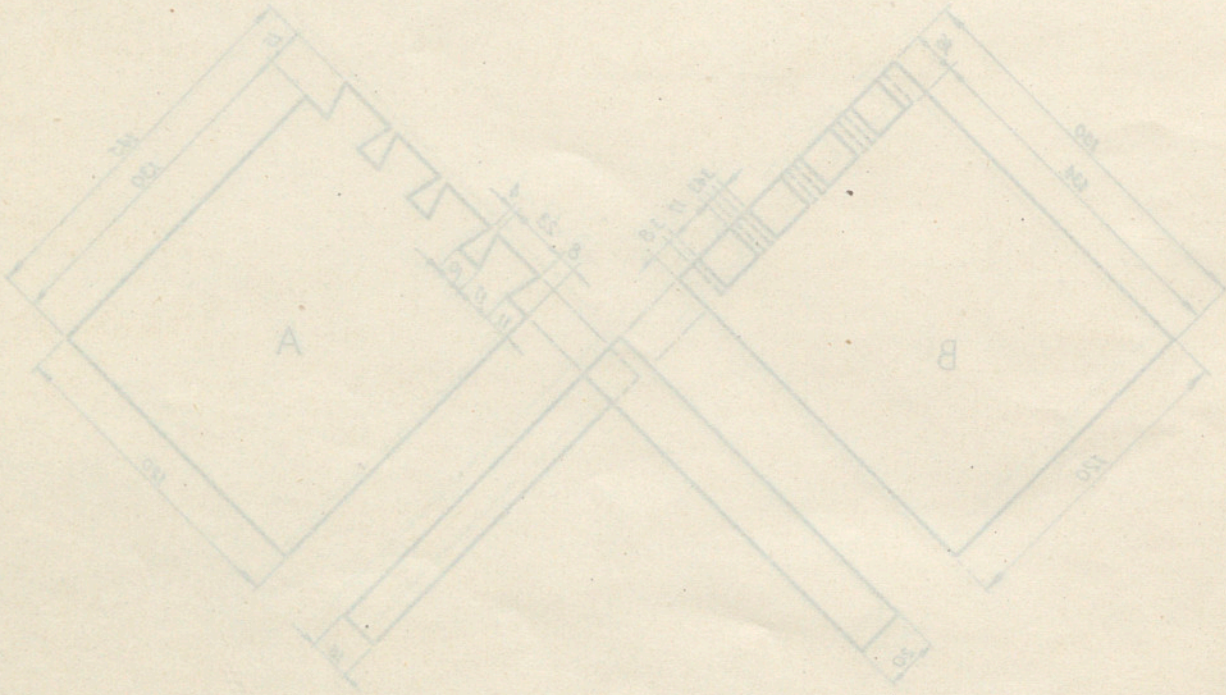
FASE	OPERACIÓN	UTILES		TIEMPO m.
		DE TRABAJO	DE CONTROL	
1	Loprar, reguesar y escuadrir los tastos en A y B.	B 34	B 75 B 77 B 81	
2	Trazar el perfil en A y la profundidad de las colas de milano en B.	B 4 B 28 14 B 28 10 B 32 B 31	B 77 B 78 B 75 B 81	
3	Ejecutar las colas de milano en A según el trazado. Trazar B con auxilio de A y ejecutar el perfil.	B 28 14 B 28 10 B 34 B 31	B 77	
4	Ajuste, montaje y acabado.			

OBSERVACIONES:

TIEMPO TOTAL:

FASE 2. - Trazar la profundidad de las colas de milano en A y B con auxilio del grafil.
Trazar las colas de milano en A con auxilio de la escuadra y falso escuadro.

FASE 3. - En la pieza A: Aserrar las colas de milano y quijetas; cortar la madera con auxilio del formón.
En la pieza B: Trazar las colas de milano utilizando A como plantilla.
Aserrar, cortar y vaciar las colas de milano con auxilio del formón y punta corriente.





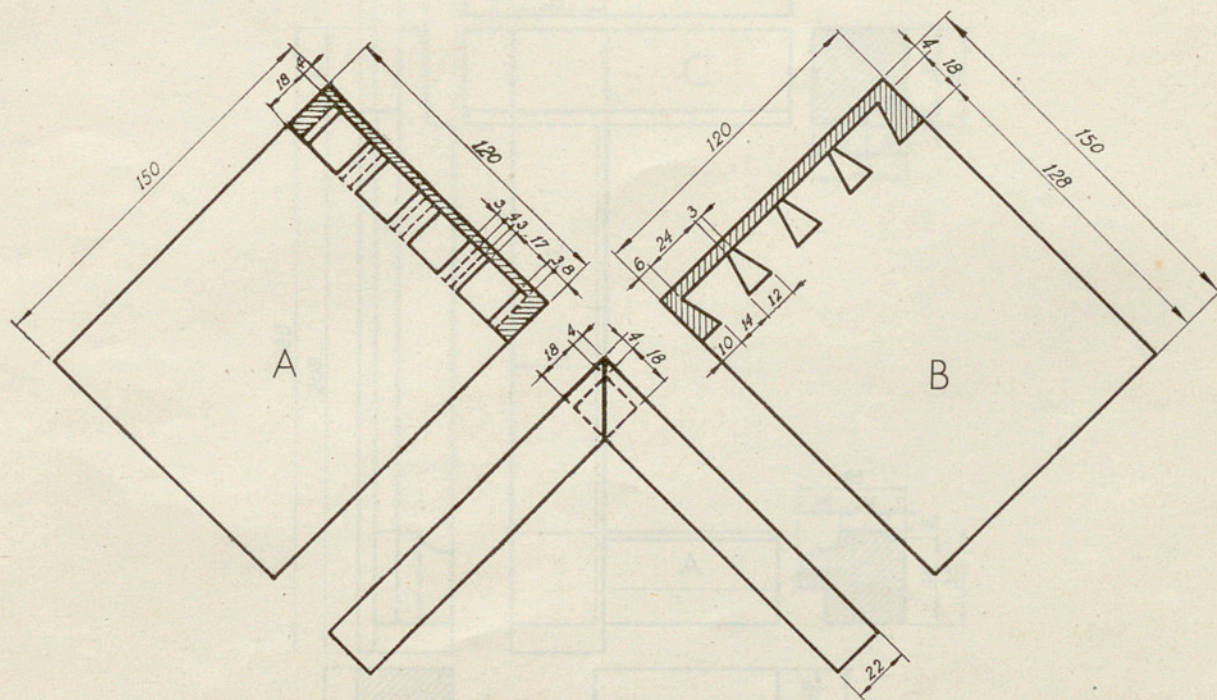
FICHA DE FABRICACIÓN

FASE	OPERACIÓN	UTILES		TIEMPO	
		DE TRABAJO	DE CONTROL	h.	m.
1	Labrar, regresar y escuadrar las testas en A y B.	B 34	B 75 B 77 B 81		
2	Trazar el perfil en A y la profundidad de las colas de milano en B.		B 77 B 78 B 75 B 81		
3	Ejecutar las colas de milano en A según el trazado. Trazar B con auxilio de A y ejecutar el perfil.	B 4 B 28/14 B 28/10 B 28/4 B 35 B 15 B 31			
4	Ajuste, montaje y acabado.	B 28/14 B 28/10 B 28/4 B 34 B 15 B 31	B 77		

OBSERVACIONES:

TIEMPO TOTAL:

- FASE 2. — Trazar los galces, la profundidad de las colas de milano e ingletes en A y B con auxilio del gramil y cartabón.
Trazar las colas de milano en A con auxilio de la escuadra y falsa escuadra.
- FASE 3. — En la pieza A: Aerrar, cortar y vaciar las colas de milano con auxilio del formón y punta corriente.
En la pieza B: Trazar las colas de milano utilizando A como plantilla.
Aerrar, cortar y vaciar las colas de milano con auxilio del formón y punta corriente.
En las piezas A y B: Formar los ingletes con auxilio del guillame y serrucho.



ESCALA: 1:3



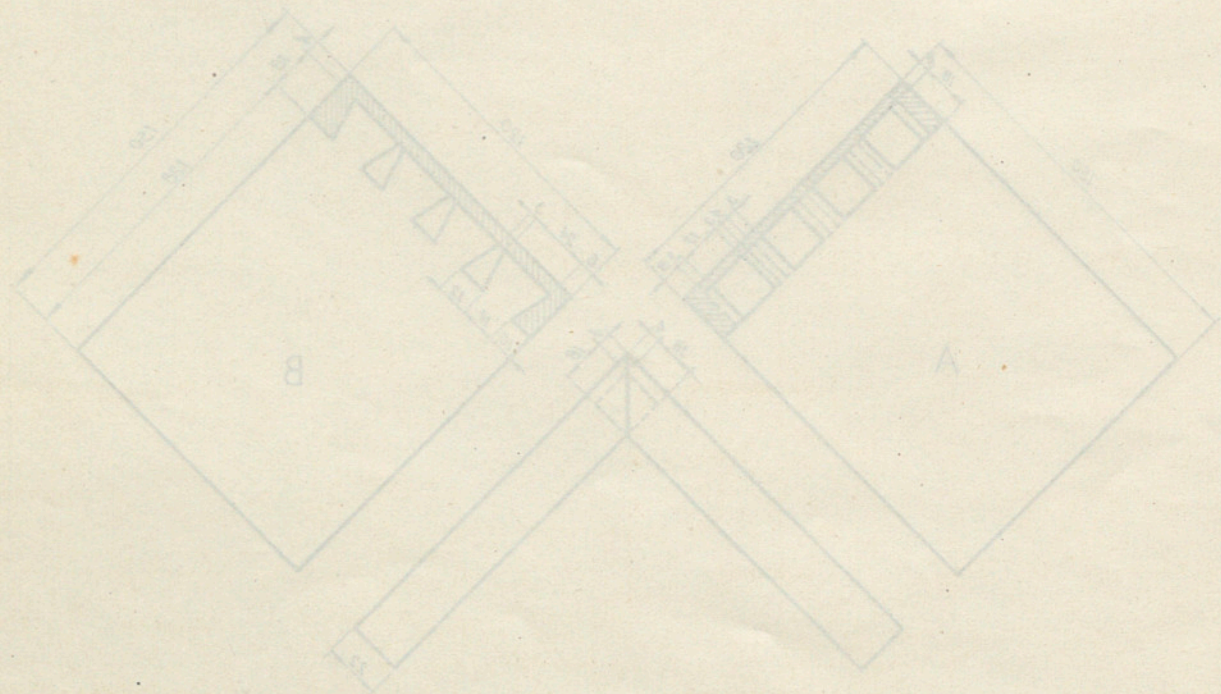
FICHA DE FABRICACIÓN

FASE	OPERACION	UTILIDADES		TIEMPO
		DE TRABAJO	DE CONTROL	
1	Labrar, registrar y escuadrar los listos en A y B.	B 04	B 72 B 77 B 81	
2	Trazar el perfil en A y la profundidad de los colas de milano en B.		B 77 B 78 B 79 B 81	
3	Ejecutar los colas de milano en A según el trazado. Trazar B con auxilio de A y ejecutar el perfil.	B 2 B 2B 14 B 2B 10 B 2B 4 B 22 B 13 B 31		
4	Ajuste, montaje y acabado.	B 2B 14 B 2B 10 B 2B 4 B 34 B 13 B 31	B 77	

TIEMPO TOTAL:

OBSERVACIONES:

FASE 2. — Trazar los colas de milano a profundidad de los colas de milano e ingleses en A y B con auxilio del
grafil y escuadrón.
Trazar los colas de milano en A con auxilio de la escuadra y lista escuadra.
FASE 3. — En la pieza A: Aseñar, cortar y vaciar los colas de milano con auxilio del formón y punta
comiente.
En la pieza B: Trazar los colas de milano utilizando A como plantilla.
Aseñar, cortar y vaciar los colas de milano con auxilio del formón y punta
comiente.
En las piezas A y B: Formar los ingleses con auxilio del gualtane y serrucho.





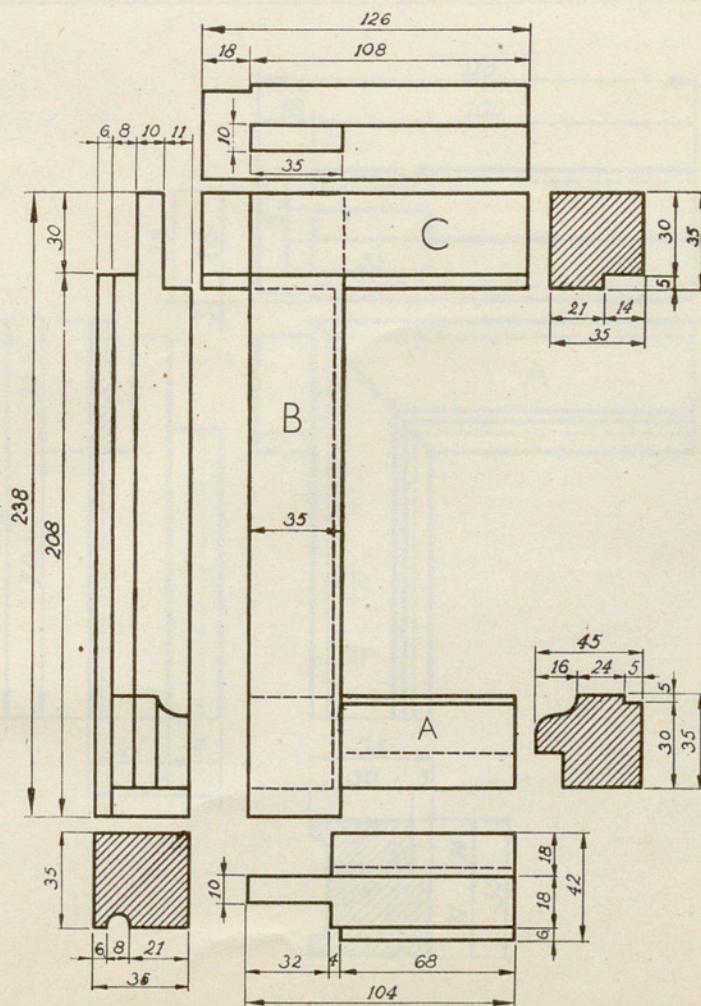
FICHA DE FABRICACIÓN

FASE	OPERACIÓN	UTILES		TIEMPO	
		DE TRABAJO	DE CONTROL	h.	m.
1	Labrar y regruesar en A, B y C.	B 34	B 77 B 75 B 81		
2	Trazado del marco en A, B y C.		B 77 B 75 B 81		
3	Ejecución del marco en A, B y C según el trazado.	B 4 B 27/10 B 34 B 15 B 16/7 B 31			
4	Ajuste, montaje y acabado.	B 34 B 28/25 B 27/11 B 31	B 77		

OBSERVACIONES:

TIEMPO TOTAL:

- FASE 2. — Con auxilio de la escuadra y gramil efectuar el trazado según las indicaciones siguientes:
 En la pieza A: Espiga, galce y escupidor.
 En la pieza B: Espiga, caja y canal.
 En la pieza C: Caja y galce.
- FASE 3. — En la pieza A: Aerrar la espiga y quijeras. — Ejecutar el galce con auxilio del guillame y el escupidor con auxilio de la copada y guillame.
 En la pieza B: Aerrar la espiga y quijeras. — Cortar y vaciar la madera de la caja con auxilio del escoplo. — Ejecutar el canal con auxilio de la copada.
 En la pieza C: Cortar y vaciar la madera de la caja con auxilio del escoplo. — Ejecutar el galce con auxilio del guillame.



ESCALA: 1:3

FICHA DE FABRICACION

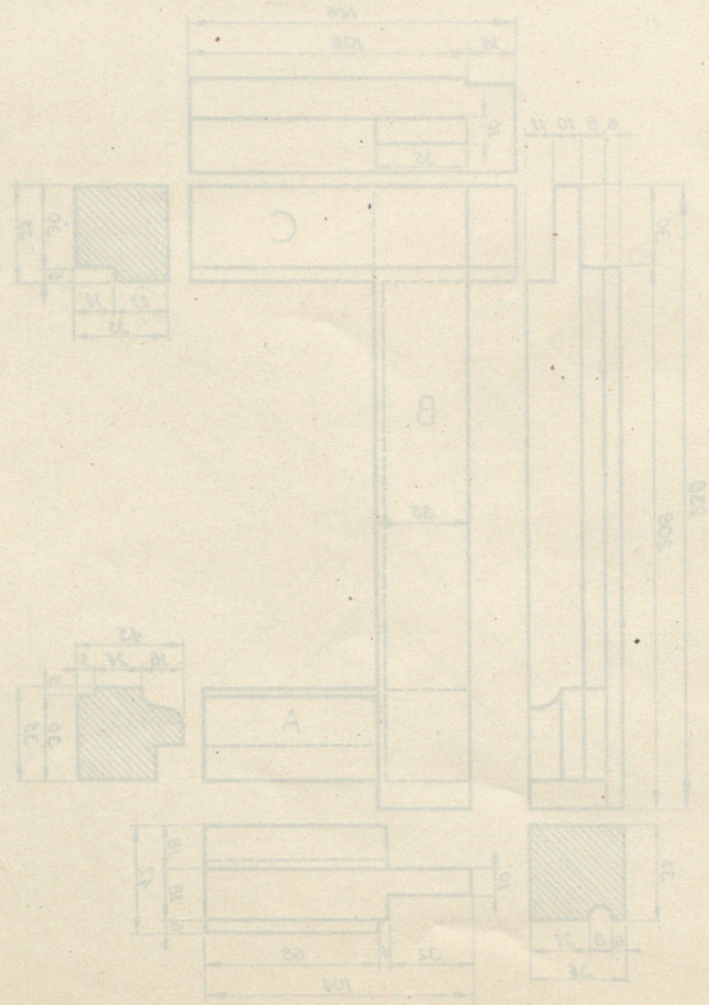
FASE	OPERACION	UTILES		TIEMPO
		DE TRABAJO	DE CONTROL	
1	Labor y regrezo en A, B y C	B 34	B 77 B 75 B 81	
2	Trazado del marco en A, B y C		B 77 B 75 B 81	
3	Ejecucion del marco en A, B y C segun el trazado	B 4 B 2710 B 34 B 15 B 167 B 31		
4	Ajuste, montaje y acabado	B 34 B 2825 B 2711 B 31	B 77	

TIEMPO TOTAL

OBSERVACIONES

FASE 2. - Con auxilio de la escuadra y gramil efectuar el trazado segun las indicaciones siguientes:
En la pieza A: Espiga, golpe y escudador.
En la pieza B: Espiga, canal y canal.
En la pieza C: Caja y golpe.

FASE 3. - En la pieza A: Ajustar la espiga y guijar. - Efectuar el golpe con auxilio del guilame y el escudador con auxilio de la escuadra y guilame.
En la pieza B: Ajustar la espiga y guijar. - Cortar y vaciar la madera de la caja con auxilio del escoplo. - Efectuar el canal con auxilio de la escuadra.
En la pieza C: Cortar y vaciar la madera de la caja con auxilio del escoplo. - Efectuar el golpe con auxilio del guilame.



ESCALA: 1:3



FICHA DE FABRICACIÓN

FASE	OPERACIÓN	UTILES		TIEMPO	
		DE TRABAJO	DE CONTROL	h.	m.
1	Labrar y regresar en A y B.	B 34	B 77 B 75 B 81		
2	Trazado del marco en A y B.		B 77 B 76 B 75 B 81		
3	Ejecución del marco en ambas piezas según el trazado.	B 4 B 27/8 B 27/5 B 28/25 B 34 B 15 B 31 B 16/20			
4	Ajuste, montaje y acabado.	B 34 B 28/25 B 27/5 B 31	B 77		

OBSERVACIONES:

TIEMPO TOTAL:

FASE 2. — Con auxilio de la escuadra, cartabón y gramil, efectuar el trazado según las indicaciones siguientes:

En la pieza A: Espiga con inglete y caja.

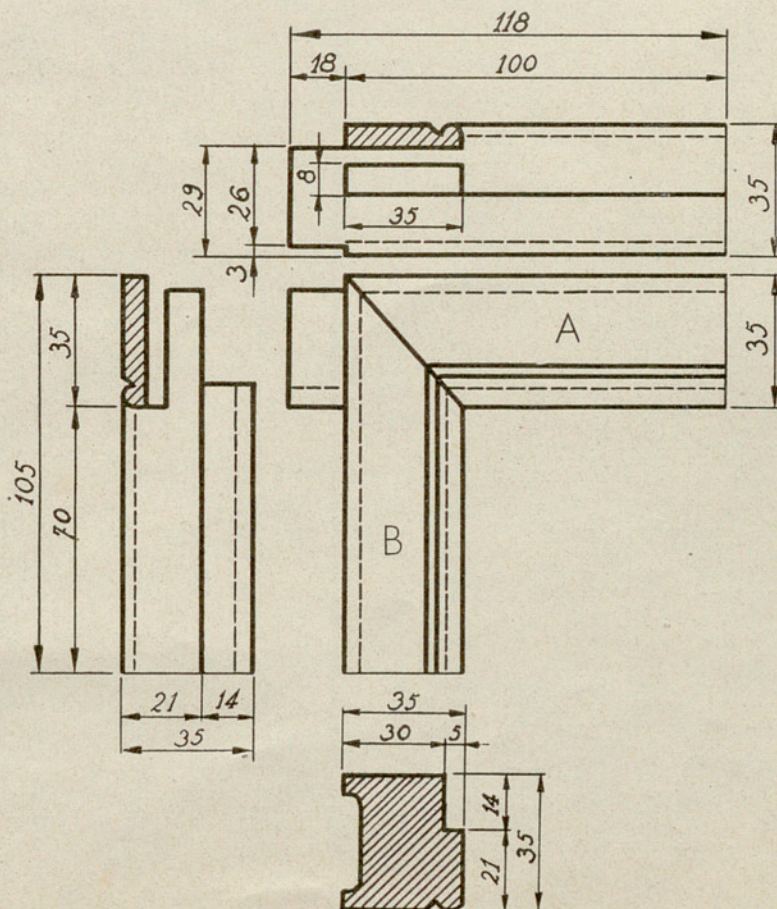
En la pieza B: Espiga y tenaza con inglete.

En las piezas A y B: Galces, bordones y canales.

FASE 3. — En la pieza A: Aserrar la espiga, quijera e inglete. — Cortar y vaciar la caja con auxilio del escoplo.

En la pieza B: Aserrar la espiga, tenaza y quijera. — Vaciar la tenaza con auxilio del escoplo. — Aserrar el inglete.

En las piezas A y B: Ejecutar los galces, canales y bordones.



ESCALA: 1:2

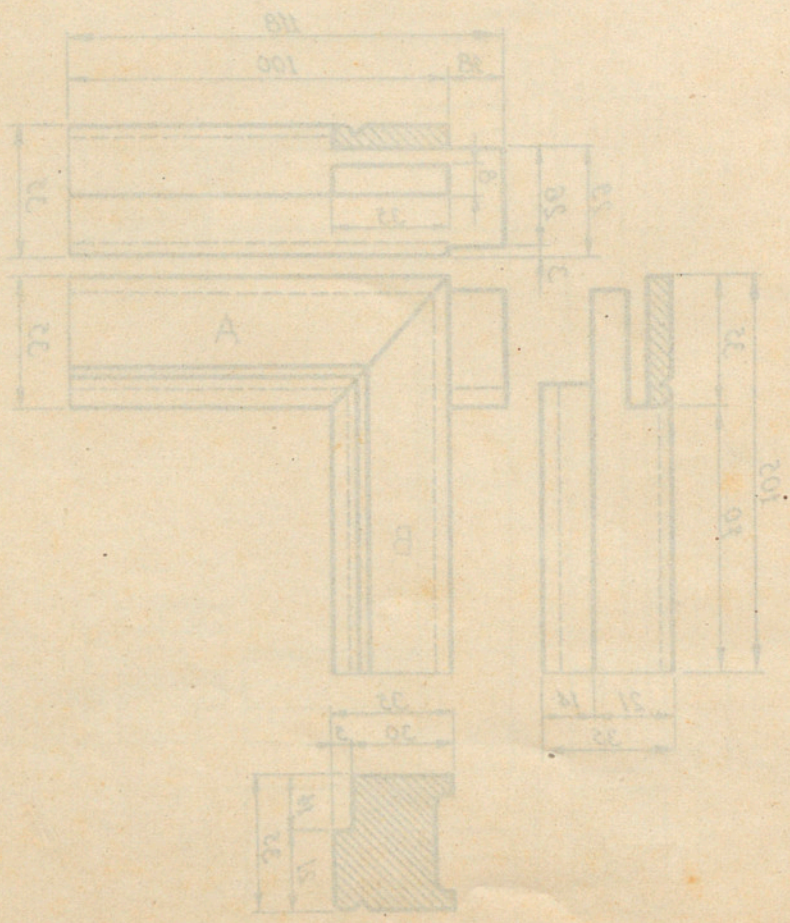
FICHA DE FABRICACIÓN

FASE	OPERACIÓN	UTILIDADES		TIEMPO
		DE TRABAJO	DE CONTROL	
1	Trabaja y repasa en A y B.	B 34	B 77 B 75 B 81	
2	Trabaja del marco en A y B.	B 4 B 37 B B 37 B B 38 B B 34 B 31 B 31 B 14 20	B 77 B 76 B 75 B 81	
3	Escucha del marco en ambas piezas según el trabajo.	B 34 B 38 B 35 B 37 B B 31	B 77	
4	Ajuste, montaje y acabado.			

TIEMPO TOTAL

OBSERVACIONES

FASE 2. — Con auxilio de la escuadra, compás y regla, efectuar el trabajo según las indicaciones de los dibujos.
En la pieza A: Espiga con ángulo y cola.
En la pieza B: Espiga y fante con ángulo.
En las piezas A y B: Guletes, bordones y canchales.
FASE 3. — En la pieza A: Aserrar la espiga, pulir el ángulo y vaciar la caja con auxilio del escoplo.
En la pieza B: Aserrar la espiga, fante y pulir. Vaciar la fante con auxilio del escoplo. Aserrar el ángulo.
En las piezas A y B: Escutar los guletes, canchales y bordones.



ESCALA 1:1

Instrucciones que se deben observar en los ejercicios

En la operación de labrar, regruesar y escuadrar testas, se dejarán las superficies planas, y se procurará que haya paralelismo y escuadría entre ellas.

En la ejecución del perfil según trazado, se dejará visible media raya en la parte útil.

El vaciado de la media madera, se ejecutará por ambos lados. — En la operación de desbaste, se llegará por capas sucesivas en sentido oblicuo hasta el trazado. — Por el otro lado, se vaciará paralelamente a las caras de la madera. — Esta forma de efectuar la operación tiene por objeto evitar la rotura o desfibre de la madera. — En ningún caso el útil debe salir al exterior en el sentido del corte.

El vaciado de la madera en las tenazas y colas de milano visibles por ambas caras, se ejecutará cortándolas a ras del fondo hasta una cierta profundidad; luego con un corte oblicuo se alcanzará la arista del corte anterior, y con cortes sucesivos alternos se llegará hasta la mitad de la madera. — Esta operación se repite por el otro lado hasta conseguir el vaciado.

Para el vaciado de la madera en las colas de milano en forma de caja, se empleará el mismo procedimiento anterior, ejecutando además la misma operación por los lados que no ha sido posible operar con el serrucho.

Para el vaciado de la madera en las cajas, se empleará el mismo procedimiento anterior añadiendo una tercera operación de corte en sentido normal y con la herramienta invertida, a fin de cortar la madera en pequeñas partículas dándoles franca salida.

Una vez efectuado el ajuste y montaje del ensamble, se pulirán las caras dejando las superficies de sus elementos, en un mismo plano.

Designación de los útiles empleados

DE TRABAJO		DE CONTROL	
B 2	— Sierra fina.	B 75	— Gramil.
B 4	— Serrucho de costilla.	B 76	— Cartabón.
B 15	— Guillame.	B 77	— Escuadra.
B 16/7	— Copada de 7 m/m. de ancho.	B 78	— Falsa escuadra.
B 16/20	— » » 20 » » »	B 81	— Metro.
B 27/5	— Escoplo » 5 » » »		
B 27/7	— » » 7 » » »		
B 27/8	— » » 8 » » »		
B 27/10	— » » 10 » » »		
B 27/11	— » » 11 » » »		
B 28/4	— Formón » 4 » » »		
B 28/10	— » » 10 » » »		
B 28/14	— » » 14 » » »		
B 28/20	— » » 20 » » »		
B 28/25	— » » 25 » » »		
B 31	— Mazo.		
B 34	— Cepillo de dos hojas.		
B 35	— Punta corriente.		

FU-24-24

ESCUELA DEL TRABAJO
ARTES DEL LIBRO