

JOSEP ARCARONS I ANGLÍ

L' AGRICULTURA I LA RAMADERIA

Des de fa segles el condicionant que suposa l'escassetat d'aigua ha fet que, a Anoia, s'hi trobin conreus de secà típicament mediterranis com el blat i l'ordi, que a ple estiu ja s'han collit, i les oliveres, els ametllers i la vinya, que resisteixen bé els estius secs.

Les dades climatològiques ens indiquen que la mitjana de pluges anual a la comarca és d'uns 580 litres per metre quadrat, amb una distribució irregular però amb tendència a pluges torrencials al setembre i precipitacions abundoses a la primavera, això afavoreix els conreus que se sembren a la tardor i maduren a principi d'estiu.

Es donen, doncs, unes condicions ambientals de secà, no hi ha cap corrent fluvial important, ni cap embassament d'aigua que pugui regar les terres si cal.

estructura agrària de la comarca

Anoia és molt heterogènia i des del punt de vista de la configuració del relleu topogràfic s'hi podrien distingir tres zones ben diferenciades:

- a) l'altiplà de la zona de Calaf, amb una altitud entre els 600 i 750 m, de clima fred i amb característiques pròpies de la Segarra,
- b) la conca d'Òdena, on conflueixen els torrents de l'altiplà que formen el riu Anoia, i
- c) l'única sortida que troba el riu Anoia, el congost que talla la Serralada Pre-litoral per Capellades i Vallbona d'Anoia i que s'obre entre l'Alt Penedès i el Baix Llobregat. Aquesta zona junt amb Cabrera d'Anoia, Piera, els Hostalets de Pierola i Masquefa, formen la zona de Piera.

Aquestes zones responen a la influència de diferents mercats. Igualada és clarament un centre d'atracció, tant comercial com de serveis, per a la conca

d'Òdena; mentre la zona de Calaf es decanta cap a Manresa i la zona de Piera, cap a Vilafranca, Martorell i, en part, també cap a Igualada.

Al quadre 1 podem observar la superfície conreada i els rendiments de cada cultiu a Anoia. En els últims anys han augmentat les superfícies de cereals i han minvat la vinya i les oliveres. La pràctica totalitat d'aquesta superfície és de secà; només hi ha al voltant d'unes 650 ha de regadiu (un 2 %) molt repartides en horts que s'abasteixen d'aigua dels pous, de les rieres i del riu Anoia, especialment a la zona de Piera. Hi ha el projecte de construir una presa a la riera de Sant Martí de Tous amb una cabuda d'uns dos milions de metres cúbics d'aigua que permetrien regar una superfície de fins a 400 ha en el cas de cultius extensius. La realització d'aquest projecte podria capgirar l'economia agrària del municipi de Sant Martí de Tous i la rodalia.

Les superfícies dels conreus mediterranis tradicionals han evolucionat fins a arribar a la situació que ens presenta el quadre 1. Aquest canvi ha estat diferent a

QUADRE 1

Cultius	Superfície ha 1	% superfície total cultivada 2	Rendiment kg/ha 3	% valor producció s/total Catalunya 4
cereals	21.970	70,3	2.500 a 4.000	7,5
vinya	5.031	16,1	7.000 a 10.000	6,1
hortalisses	344	1,1	molt variable	3,5
fruiters	312	1,0	7.000 a 12.000	2,0
patata	625	2,0	20.000 a 40.000	2,0
ametllers	812	2,6	750 a 1.250	1,9
olivera	750	2,4	1.000 a 2.000	0,6
lleguminoses	437	1,4	1.000 a 3.000	3,0
farratgeres	562	1,8	20.000 a 30.000	0,2
avellaner	93	0,3	750 a 1.000	0,2
gira-sol	281	0,9	750 a 1.500	0,2
flors	15	0,05	molt variable	1,5
superfície total cultivada	31.232	100,00		

Font: dossiers Rosa Sensat, núm. 22, ANOIA, Barcelona, 1983, columnes 1 i 2; a partir de les dades del Ministeri d'Agricultura, 1976; columna 3: Servei d'Extensió Agrària d'Igualada, 1983; columna 4: Grifoll i altres, 1976.



COLITA



COLITA

les tres zones en què dividim la comarca, i també con-figura diferents tipus d'explotacions.

D'una banda, a l'altiplà de Calaf, on el clima fred i les característiques del sòl són més favorables per als cereals, es dona el monocultiu: només hi trobem blat i ordi. Les finques, mecanitzades en excés, oscil·len entre 30 i 70 ha de secà, i el cultiu només ocupa mà d'obra durant 3 o 4 mesos l'any. Per això i per tal de donar plena ocupació a la família pagesa, les explotacions s'han complementat amb ramaderia porcina (40 o 60 truges i de 200 a 400 porcs d'engreix) o avicultura en règim d'integració amb el proveïdor de pinsos o l'escorxador.

Pel que fa a la conca d'Òdena, els cereals han desplaçat pràcticament totes les oliveres i una gran part de la vinya i els ametllers, principalment per causa dels rendiments més baixos dels cereals i del fet que les temperatures són més benignes i, per tant, més adequades per a la variació de cultius. Les finques són més petites (de 10 a 30 ha de secà), però, com que conserven part de la vinya i dels ametllers o d'altres fruiters, ocupen més mà d'obra. També s'hi troba ramaderia porcina, en molt menor proporció, i agricultura a temps parcial, alternada amb jornals a la indústria.

A la zona de Piera més propera a l'Alt Penedès i al Baix Llobregat, el clima i les millors característiques agronòmiques del sòl afavoreixen el cultiu de la vinya i els fruiters i s'hi obtenen rendiments superiors. Les finques encara són més petites (5-10 ha de secà). La distribució de conreus és un 60 % de vinya (per a l'elaboració de cava), un 30 % de cereal amb tendència a disminuir i un 10 % de fruiters (ametller, olivera, avellaner, presseguer, cirerer). El treball a la indústria, especialment el dels més joves, pot representar un 40 % dels ingressos familiars.

Segons el cens agrari de 1982, la superfície agrària comarcal en règim de propietat és del 76,5 %; de parceria, el 19 %, i d'arrendament, el 4 %. Tanmateix, només el 41,8 % de la superfície total en règim de propietat (vegeu el quadre 2) és utilitzable. Si a més considerem que les pastures incloses en aquest percentatge són explotades per tercers, però sense cap contracte escrit, tenim que el 50 % de les superfícies de conreu s'exploten sota un règim de parceria o arrendament. Aquesta observació està reforçada

pel fet que a la comarca hi ha molts propietaris de terres que formalment consta que la cultiven directament, però que exerceixen altres professions i no volen fer cap contracte escrit de la terra, per poder-la tenir disponible per vendre-la en qualsevol moment, la cedeixen a un pagès perquè la cultivi en forma de pactes verbals de duració anyal semblants a la parceria, i el propietari rep una quarta o una cinquena part de la collita.

Aquesta pràctica, molt freqüent, dona poca estabilitat als pagesos i no permet millorar les finques ni treure'n el màxim rendiment, ja que el pagès no sap si l'any següent les seguirà cultivant i, per tant, només procurarà que li rendeixin a molt curt termini.

La propietat del bosc, majoritàriament privada, ha esdevingut un problema per a la seva supervivència. L'explotació racional del bosc, de tipus mediterrani, ha deixat de ser rendible i el concepte «explotació» s'ha anat reduint a tallar arbres per vendre'n els troncs, mentre se'n deixa abandonat el brancatge (que abans s'utilitzava als forns i se'n deia fogots), i ja no es mantenen els camins forestals ni es neteja el bosc. D'aquesta manera, en anys secs, les probabilitats d'incendi augmenten molt.

La gran importància dels incendis forestals dels darrers anys a Catalunya, especialment els del 1982 i 1986 a Anoia, ha provocat l'alarma de tota la societat i ha posat d'actualitat la complexa problemàtica del règim de tinença dels boscos i les implicacions ecològiques, socials i econòmiques de la seva conservació, destrucció i repoblació.

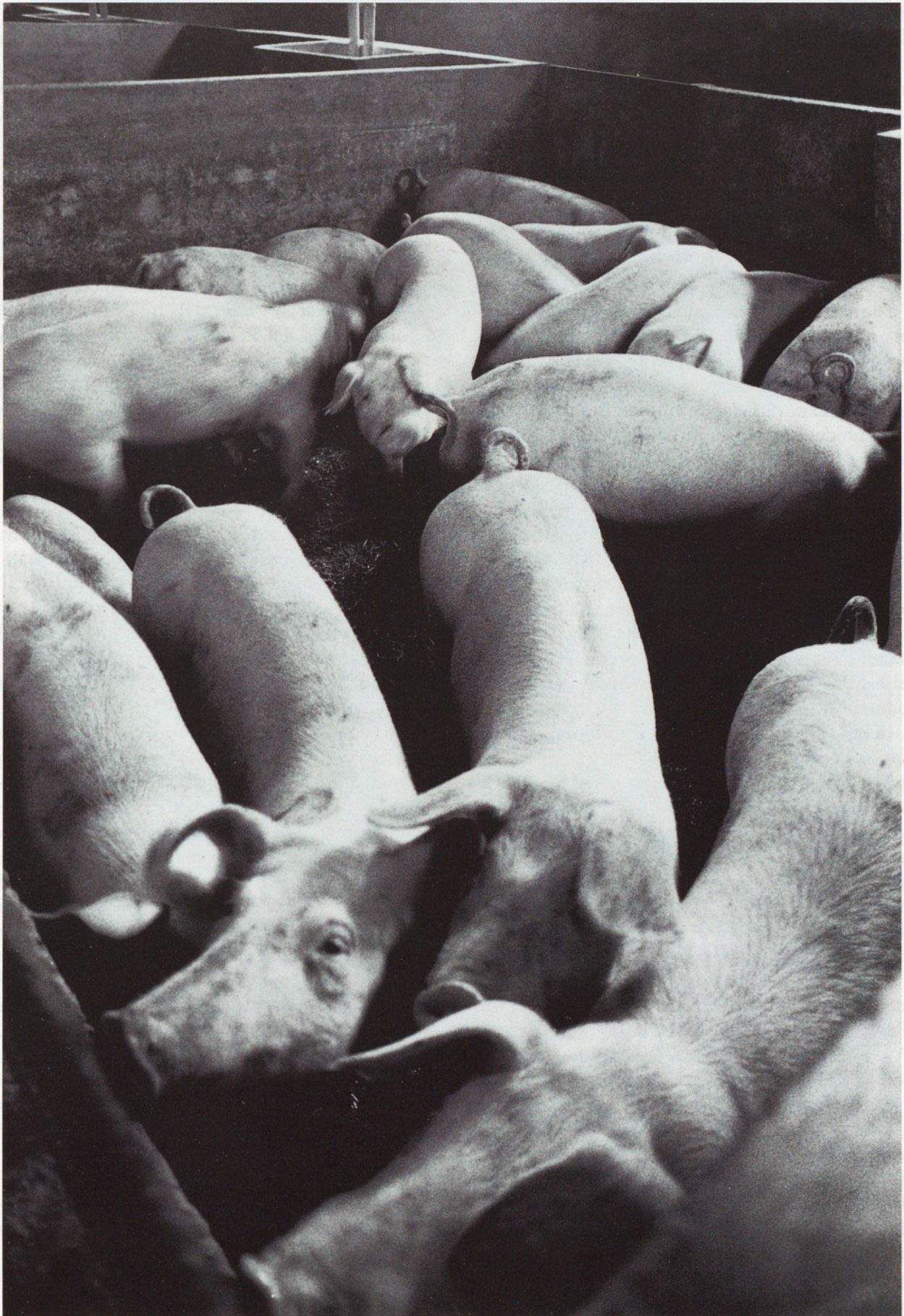
La població activa agrària l'any 1975 representava un 6,7 %. Aquest percentatge era semblant al de Catalunya i al de molts països de la CEE i actualment sembla estabilitzat en aquestes xifres, a causa de la crisi econòmica dels últims 10 anys. Però, com a tot Catalunya, Anoia va veure baixar els seus efectius laborals al camp de 1960 a 1975, com a conseqüència de les transformacions sofertes per l'economia. Els sectors industrial i de serveis van absorbir una gran quantitat de mà d'obra del sector primari, en aquell període. Va ser la gent jove, principalment, la que va seguir aquell èxode rural i va provocar un envelliment progressiu de la població agrària activa. Segons dades recollides per l'Agència d'Igualada del Servei d'Extensió Agrària, el 1982 l'edat mitjana dels treballadors del camp d'Anoia era de 53 anys, amb els extrems d'edats mitjanes de 47 i 66 anys.

És de destacar l'envelliment de la població agrària i l'absència, en molts casos, de fills que continuïn la feina de pagès en famílies de la zona més meridional de la comarca i de la conca d'Òdena, especialment als voltants d'Igualada. En canvi, a la zona de Calaf, amb finques més grans i menys possibilitats d'altres treballs a prop de casa, s'ha configurat una població activa agrària més jove.

QUADRE 2

EXPLOTACIONS AGRÍCOLES SEGONS EL RÈGIM DE TINENÇA			
Règim de tinença	Superfície ha	% superfície total	% SAU/ superfície total ¹
propietat	52.448	76,5	41,8
parceria	13.004	19,0	86,9
arrendament	2.779	4,0	79,8
altres règims de tinença	290	0,5	75,5
superfície total	68.521	100,00	

1. SAU: Superfície Agrària Utilitzada
Font: elaboració pròpia a partir del cens agrari de 1982



COLITA

principals conreus: actualitat i perspectives**a) Els cereals i altres conreus extensius**

El blat ha estat el cereal que s'ha cultivat més i, si bé actualment encara continua compartint amb l'ordi la superfície sembrada de cereals a la comarca, la gran demanda d'ordi per a l'elaboració de pinsos i cervesa i els excel·lents rendiments d'aquests últims, com també l'exigència de més qualitat panificadora en els blats, ha fet augmentar el cultiu de l'ordi en detriment del de blat. En qualsevol cas, els millors rendiments d'aquests cereals s'obtenen a la zona de Calaf, perquè és una zona més freda i humida.

Els preus del blat i l'ordi encara poden augmentar fins a posar-se al nivell dels preus de la CEE, però a partir d'aquests límits s'estancaran, ja que la Comunitat Europea en té greus excedents i els preus del mercat mundial són més baixos. Una part del pressupost comunitari està destinat a mantenir els preus més alts i a finançar les exportacions dels excedents.

Els rendiments que obtenim (de 2.500 a 4.000 kg de gra per ha) són bons comparats amb els de la resta d'Espanya, però baixos en relació als obtinguts a les grans zones cerealístiques europees (de 5.000 a 6.000 kg per ha). Això es deu bàsicament a la poca utilització de llavors selectes, a l'empobriment dels sòls en matèria orgànica perquè no s'alternen els conreus, a la composició i profunditat dels sòls, etc. La causa més important, però, és la climatologia més seca que imposa un sostre de producció sempre més baix i, per tant, els costos de producció són més elevats; això es pot compensar, en part, gràcies a la situació de la comarca dintre d'una gran àrea consumidora, fet que estalvia despeses de transport.

El pagès cerealista hauria d'organitzar-se cooperativament o en altres formes d'associació de productors, per poder adquirir els serveis, la maquinària i els adobs en comú i vendre també en comú la producció. Això reduiria el cost de producció i faria més competitiu el cereal de la comarca.

Alternant amb el blat i l'ordi, a la comarca també es cultiva gira-sol, farratges (veces, trepadella) i varietats noves de pèsols per a pinso, molt interessants agronòmicament per a una rotació de cultius amb els cereals i també econòmicament per reduir les importacions de soja. A més, es van introduint llegums com els cigrons i les lleties. Alguns d'aquests cultius ja s'havien produït a la comarca molt temps endarrere, però s'havien deixat de conrear pels baixos rendiments. Ara, amb les noves varietats, i totalment mecanitzats, els conreus de llegums poden augmentar fàcilment la seva superfície.

b) La vinya

A la zona central de la comarca d'Anoia el cultiu de la vinya ha estat important fins als anys 60-70, quan la mà d'obra es va desviar cap a altres sectors i les vinyes es van anar substituint per cereals de molt fàcil meca-

nització. La baixa remuneració del vi va accelerar el procés d'arrancada dels ceps. Actualment, una bona part dels municipis de la conca d'Òdena estan catalogats com a zona vitícola especial, sense que, de moment, es vegin els avantatges que es poden derivar d'aquest nom, si els productors no s'uneixen per tipificar un bon producte, embotellar-lo, promoure'l i vendre'l bé.

En canvi set municipis del sud d'Anoia, tocant a l'Alt Penedès i al Baix Llobregat, estan inclosos totalment o parcialment en la denominació d'origen Penedès, i últimament s'ha vist un increment de les plantacions de ceps (especialment de la varietat Parellada, que cultivada en aquesta zona assoleix una extraordinària qualitat), el raïm dels quals es ven als elaboradors de cava del Penedès i també se'n fan vins amb aquesta denominació d'origen.

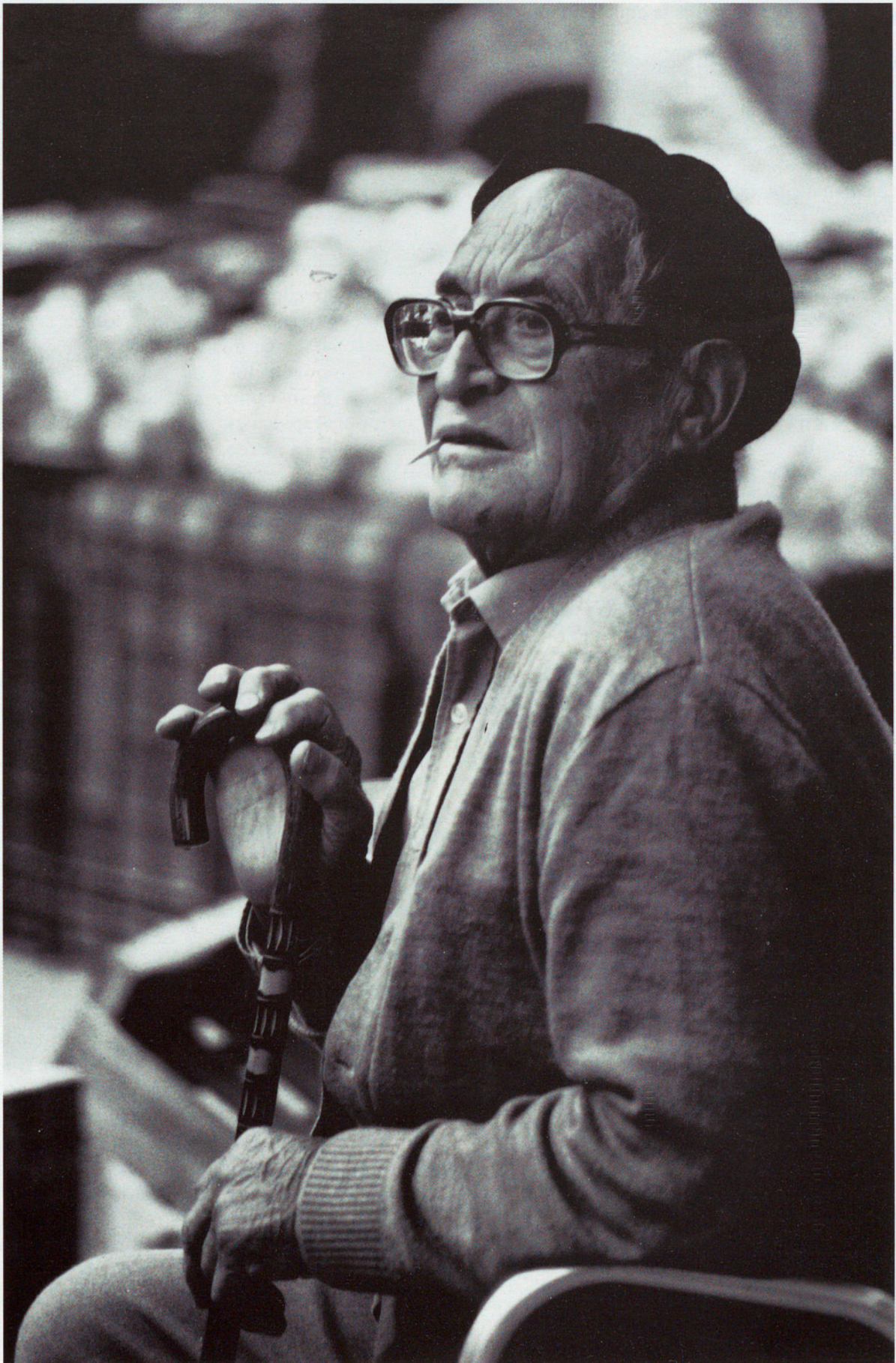
Agronòmicament, moltes terres d'Anoia són força adequades per produir bons vins i les vinyes podrien tornar a ocupar superfícies on ara es cultiven cereals, però cal que hi hagi accions associatives dels productors per treure'n i vendre un bon producte, ja que només tindran bona sortida els vins de qualitat. La venda del raïm per fer-ne cava continuarà sent rendible mentre el cava tingui l'acceptació actual, però a llarg termini no és una opció gaire segura per al pagès.

c) L'ametller

La superfície dedicada a l'ametller, com en el cas de la vinya, ha minvat en els últims 20 anys per raó dels preus tan baixos, i ha estat substituïda per conreus de cereals, tot i que tradicionalment ja ocupava terrenys poc favorables per al cereal. En els darrers temps, en apujar-se els preus se'n tornen a fer algunes plantacions.

El problema més gran de l'ametller és que el clima de la comarca és fred fins ben entrada la primavera, hi ha gelades al març i a principi d'abril que destrueixen la flor i l'ametlló ja format. Se'n salven, però, les plantacions planificades tenint en compte el microclima local, orientades a migdia i situades en pendents on no s'estanqui l'aire fred. Les noves varietats de floració més tardana (Tuono, Cristomorto, Ferragnes, Ferraduel, etc.), assajades ja en les condicions locals, només retarden la floració entre 10 i 15 dies respecte a les varietats tradicionals (Desmai-Llargueta i Marcona), i en bastants casos amb això n'hi pot haver prou per escapar als efectes d'una gelada, però aquestes noves varietats no són una solució definitiva a aquest problema.

Cal dir, tanmateix, que el conreu de l'ametller pot tenir bones perspectives a Anoia, si es planifiquen tècnicament les noves plantacions (pol·linització, nous peus híbrids) i ocupen terres que no són bones per a altres fruiters, com presseguers o cirerers. La demanda d'ametlla és ascendent a Europa i, si bé hi ha una forta competència amb la procedent de Califòrnia,



COLITA

més barata, la qualitat de la nostra i el fet de ser dins de la CEE ens beneficiarà a mitjà termini. També en aquest sector caldrà concentrar la comercialització en agrupacions de productors.

d) L'olivera

L'olivera havia estat un cultiu important a Anoia, però a partir de les excepcionals glaçades del febrer del 1956 que van afectar la majoria d'oliveres, es va substituir per cereal. Actualment hi ha plantacions a la zona de Piera, mentre a la conca d'Òdena només queden arbres dispersos per a l'autoconsum.

El sector de l'oli d'oliva sortirà beneficiat de l'ingrés a la CEE per la gran diferència de preus, tot i que a la comarca, com que la producció i comercialització estan molt atomitzades, no es pot pensar d'exportar-ne. En canvi, sí que es podran exportar els olis de les dues denominacions d'origen existents: Borges Blanques i Siurana, la qual cosa n'apujarà els preus. L'oli obtingut a la nostra comarca prové majoritàriament d'oliva de la varietat arbequina, de molt bona qualitat. S'han tornat a explotar arbres que s'havien abandonat; per ara no s'han fet noves plantacions, però podria ser interessant intentar-ho, si prèviament s'assegurava la comercialització de la producció.

e) El presseguer

Es cultiva al secà de la zona sud-occidental d'Anoia (Piera, els Hostalets, etc.). Si bé poc important per l'extensió de la superfície cultivada, és interessant per a les explotacions agràries de la zona, que n'obtenen un elevat producte brut i uns ingressos regulars combinats amb els de les cireres i la vinya (collites de cireres al maig, de préssecs al juny), perquè en ser de secà convé escapar dels rigors estivals i evitar l'arribada massiva de préssecs d'altres comarques pel juliol. Per competir amb el Rosselló es compta que a Anoia maduren entre 10 i 15 dies abans, però encara s'ha d'organitzar la comercialització d'aquest préssec primerenc.

Als llocs on hi ha prou aigua per fer un regatge per degoteig, que incrementa molt la producció, es podria organitzar una línia de comercialització per a una marca especialitzada de préssec gros i d'alta qualitat.

Actualment la producció, ja no l'absorbeixen els mercats locals dels voltants de Martorell, sinó que es deriva cap a Mercabarna, Sabadell, Terrassa i Manresa.

f) El cirerer

Es cultiva a la mateixa zona que el presseguer. Per bé que encara ocupa menys superfície, és un complement molt important per a aquelles explotacions. Molt poc sensible al fred, el cirerer s'escapa bé de les glaçades que afecten la floració perquè floreix tard (final de març-primeria d'abril). Suposa poques despeses de conreu i actualment les varietats són d'alta qualitat i n'hi ha bona demanda. Cal, però, que les

noves plantacions es facin seguint estrictament les tècniques actuals.

g) Els altres fruiters i productes d'horta

Es de destacar que al terme de Piera hi ha un important focus d'avellaners que aprofiten la terra sorrenca d'aquella zona, i també de regadius al voltant del riu Anoia amb plantacions de pomeres, pereres i algunes hortalisses només per al consum local.

ramaderia

Com que la climatologia no permet un conreu farratger generalitzat, la comarca no ha tingut una destacada vocació ramadera, només hi pasturen els soferts ramats d'ovelles que poden aprofitar millor la vegetació mediterrània i els rostolls. A les cases de pagès no hi han faltat mai uns quants conills, gallines i porcs per a l'autoconsum i els mercats locals. A final dels anys 50, la mecanització dels treballs del camp es va introduir ràpidament i va deixar lliures moltes hores de treball. Al mateix temps, les dimensions de les explotacions es feien petites per poder viure només del conreu de la terra i el pagès va trobar en el bestiar el complement que li permetia continuar en el seu ofici. Per altra banda, la demanda de carn va augmentar molt a causa del creixement econòmic d'aquella època.

Totes aquestes circumstàncies van influir perquè a la comarca s'introduís el sistema d'integració promogut per empreses dedicades a la fabricació de pinso i als escorxadors. En aquest sistema de producció, el pagès integrat hi aporta el local, els serveis de calefacció, aigua, llum, etc., i la mà d'obra; l'empresa integradora proporciona el pinso i el servei tècnic i veterinari al bestiar, el retira, el comercialitza o l'envia a l'escorxador de l'empresa mateixa i paga al pagès una quantitat ja fixada per cada animal engreixat, d'aquesta manera l'empresa s'estalvia personal a nòmina i despeses de seguretat social. A la comarca, la integració s'utilitza molt en l'avicultura i l'engreix de porcs, però no en l'explotació de truges per produir garrins.

El boví té poca importància a la comarca i es concentra en unes granges d'engreix intensiu de vedells, que s'alimenten sense farratge. Es tracta d'una ramaderia deslligada de les produccions agrícoles de la comarca i no es preveu que aquest sistema tingui perspectives, al contrari, ja que amb l'adhesió a la CEE s'imposarà el tipus de vedell criat amb farratge o pastura, que lògicament ha de tenir un cost més racional.

Si l'engreix de vedells és poc important a la comarca, encara ho és menys la producció de llet, reduïda a 7 o 8 explotacions de 20-30 vaques.

L'avicultura també és un sector deslligat de les produccions agrícoles comarcals. Amb l'adhesió a la CEE s'enduriran les condicions sanitàries i s'apujaran els preus dels pinsos, ja que els principals components



COLITA



COLITA

són importats i patiran els costos dels mecanismes comunitaris de protecció en frontera. Les solucions no són a l'abast del pagès, sinó de les grans empreses que controlen el sector i de l'administració que, entre altres mesures, hauran de promoure l'experimentació de components autòctons dels pinsos (ordis i llegums) que substitueixin els que ara cal importar.

Pel que fa al porcí, hi ha un element important que el diferencia d'altres subsectors ramaders, la producció a la comarca d'un dels components del pinso que consumeixen els súids: l'ordi. Cal afegir que per al pagès, tècnicament, aquest pinso és més fàcil d'elaborar. Això fa que la producció porcina vagi més lligada a la producció agrícola comarcal que no pas la producció avícola.

La porcina és l'activitat ramadera amb més importància econòmica a Anoia i s'hi troben les tres modalitats de producció: les granges que només es dediquen a produir garrins, les granges que només els engreixen i les granges que fan les dues coses, és a dir, que produeixen els porcs i els engreixen. Aquesta última modalitat és la més recomanable a efectes sanitaris, de gestió i econòmics.

L'adhesió a la CEE té fortes repercussions en aquest sector. La principal es deriva del problema de la pesta porcina africana que no permet vendre a cap país comunitari, i que caldrà abordar més seriosament per part dels pagesos a través d'accions col·lectives dins de les agrupacions de defensa sanitària i aprofitar aquestes formes associatives per abordar la gestió tècnica i rebaixar costos fins a arribar a una comercialització més correcta.

El bestiar de llana ha estat tradicionalment el més important de la comarca fins a l'arribada del porcí. El nombre d'ovelles està estabilitzat des de fa bastants anys; avui hi ha menys ramats, però més grans, ja que s'ha reduït el nombre de pastors per les dificultats que comporta aquest ofici.

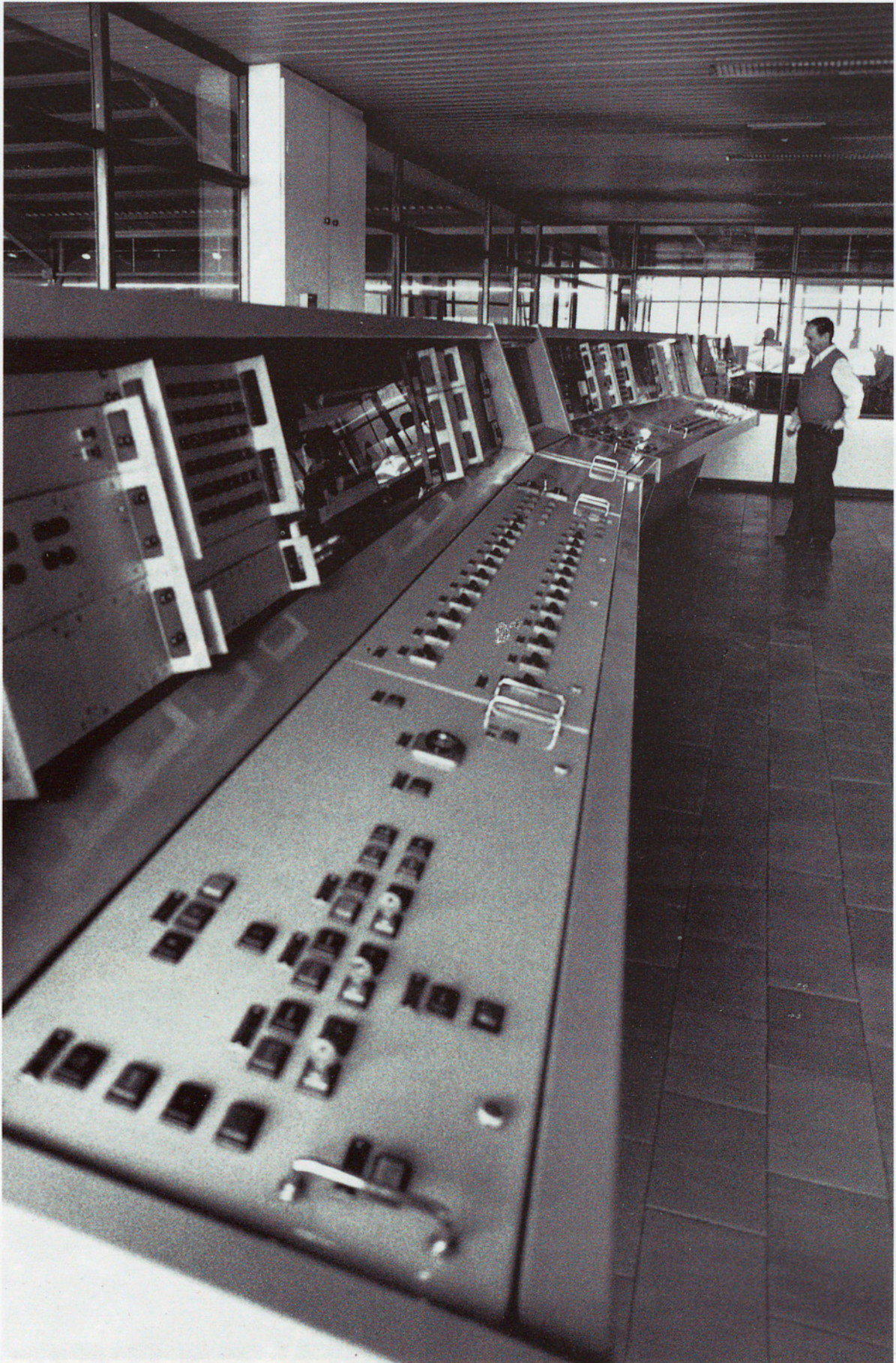
El sistema d'explotació extensiva és majoritari, però hi ha la tendència a passar del sistema extensiu al semiintensiu, que fa que disminueixi el temps de pastura, que augmenti l'alimentació dins del corral, que es tecnifiqui el maneig i la gestió i que el bestiar millori.

Les perspectives per a la cria de bestiar oví són bones. Per una banda, la comarca té recursos per aprofitar (pastures, rostolls de cereals) i, per l'altra, la demanda de carn ovina pot augmentar quan ens integrem a la CEE, que n'és deficitària. Però abans, cal organitzar-ne la comercialització, començant pel foment d'agrupacions de productors que puguin oferir regularment lots homogenis al mercat. Es tracta d'un sector amb possibilitats, però encara s'ha d'organitzar quasi tot.

JOSEP ARCARONS I ANGLÍ
Enginyer Tècnic Agrícola

NOTES

1. Vegeu J. Solé Vilanova, *Visió Econòmica de l'Anoia*, col·lecció Catalunya Comarcal, Caixa d'Estalvis de Catalunya, Barcelona, 1984.



COLITA