

JAUME CARLES I FREIXES, ALBERT MENSA I ROSICH, LLORENÇ TUSAL I ROTA

ALGUNES CONSIDERACIONS SOBRE LA INDÚSTRIA

En aquest article ens proposem explicar amb unes quantes pinzellades l'evolució de la indústria a la comarca en aquests darrers anys. Prendrem com a dades de partida els percentatges que consten al llibre *Visió econòmica de l'Anoia*, de Joaquim Solé Vilanova, sobre l'ocupació l'any 1978:

QUADRE 1

PERCENTATGES D'Ocupació INDUSTRIAL D'ANOIA, CATALUNYA I ESPANYA (1978)				
	Anoia %	Catalunya %	Espanya %	Coefficient d'especialització % Anoia / % Catalunya base = 1
Tèxtil	57,2	23,4	14,4	2,4
Cuir	7,1	1,2	0,9	5,9
Metall i material elèctric	15,0	34,3	32,6	0,4
Paper i arts gràfiques	9,6	5,8	4,9	1,7
Altres	11,1	35,3	47,2	0,3
TOTAL	100	100	100	

Font: J. Solé Vilanova, *Visió econòmica de l'Anoia*, Caixa de Catalunya, Barcelona, 1984.

D'acord amb el quadre 1, l'any 1984 el personal dedicat al sector tèxtil va tenir un pes molt gran en el conjunt de la indústria d'Anoia: va representar més de la meitat del personal industrial. També cal destacar la indústria del cuir, tot i que el personal que s'hi dedica és reduït; si el comparem amb el de la resta de Catalunya, s'hi observa una forta concentració.

Pel que fa a la localització, la indústria del gènere de punt es concentra a Igualada i la rodalia (Òdena, Santa Margarida de Montbui, Vilanova del Camí); la del teixit, a Sant Martí de Tous, Capellades i Vallbona, a més d'Igualada, i la indústria paperera, al nucli format pels termes de la Pobla de Claramunt, Capellades, la Torre de Claramunt, Carme i Orpí. Quant a la del metall, es troba en diversos indrets de la comarca: maquinària per a la ceràmica, a la rodalia d'Igualada; peces de cuina i material elèctric, a la Torre de

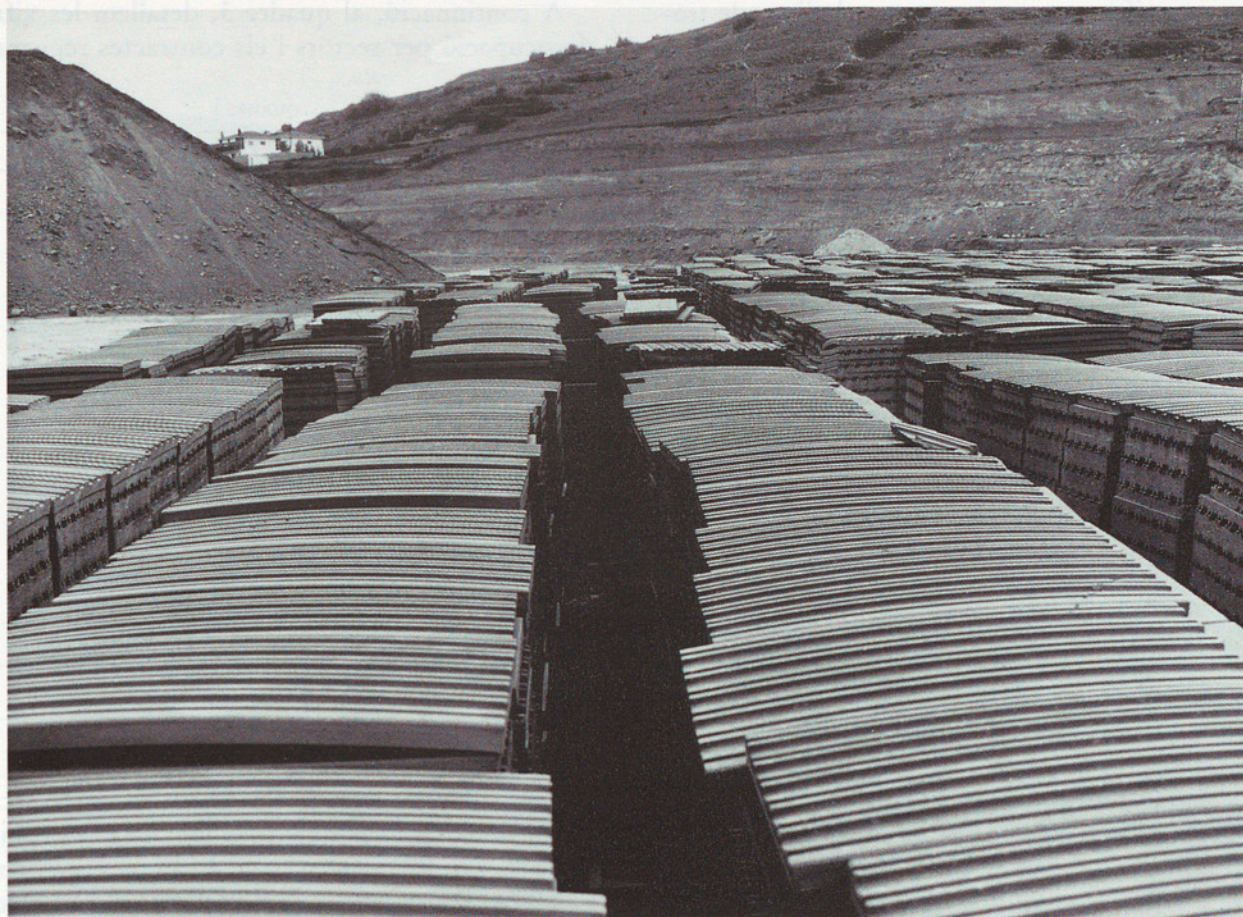
Claramunt, mòduls de material elèctric, a Capellades; caixes fortes, a Vallbona; plastificació de material elèctric, a Piera; armaris i auxiliar de l'automòbil a Masquefa, etc.

L'anàlisi de les dades de l'evolució del personal ocupat per sectors mostra clarament la reducció de llocs de treball produïda entre 1981 i 1985. D'un total de 17.491 persones amb feina a la indústria, la construcció i els serveis es passa a 14.075, cosa que representa una reducció del 20%. Aquesta disminució és el reflex de l'impacte de la crisi a Anoia, que precisament es va produir a partir de 1981, i, per tant, amb un cert retard en relació amb la resta de comarques catalanes. Els efectes més forts de la crisi es van patir durant els anys 1982 i 1983, coincidint amb la disminució general més important del personal ocupat. A partir de l'any 1984, s'inicia una tímida recuperació

QUADRE 2

EVOLUCIÓ APROXIMADA DEL PERSONAL OCUPAT PER SECTORS						
	1981	1982	1983	1984	1985	% 1985 s/1981
Gènere de punt						
Igualada i rodalia	5.849	5.865	5.521	5.403	5.112	87 %
resta de la comarca	389	439	336	335	315	81 %
Teixits						
Igualada i rodalia	936	686	603	415	328	35 %
resta de la comarca	1.103	911	825	609	531	48 %
Paper						
Igualada i la resta de la comarca	886	883	837	802	829	94 %
Arts gràfiques						
Igualada i la resta de la comarca	545	539	483	436	431	79 %
Metal·lúrgia						
Igualada i rodalia	571	498	457	517	501	88 %
resta de la comarca	1.174	1.106	1.044	964	925	79 %
Adoberia						
Igualada i la resta de la comarca	937	934	906	998	1.033	110 %
Fusteria						
Igualada i rodalia	198	199	181	159	134	68 %
resta de la comarca	45	47	42	43	58	129 %
Construcció						
Igualada i rodalia	297	182	179	166	161	54 %
resta de la comarca	112	59	55	51	52	46 %
Serveis i altres						
Igualada i rodalia	2.434	2.431	2.114	2.011	2.008	82 %
resta de la comarca	2.015	2.003	1.907	1.723	1.657	82 %
Totals generals	17.491	16.782	15.490	14.632	14.075	80 %

Font: Anuari Igualadi.



COLITA



COLITA

que no es manifesta en un increment de llocs de treball, sinó en un estancament en el procés de reducció de plantilla.

Si analitzem aquest procés per sectors destaca la important reducció en els teixits, que és del 65 % a Igualada i del 52 % a la resta de la comarca. La disminució és del 15 % en el gènere de punt, és a dir, en xifres absolutes representa una pèrdua d'uns vuit-cents llocs de treball. Aquest fet és especialment important si tenim en compte que el gènere de punt i els teixits són els sectors industrials amb més pes dins la comarca. De l'any 1980 ençà, moltes empreses han fet suspensió de pagaments i totes han reduït el personal. No obstant això, per les característiques que té el gènere de punt, avui la plantilla de personal no reflecteix exactament la capacitat de producció del sector, ja que les indústries contracten feines concretes a petits tallers o a persones que treballen a mans a casa seva.

Les adoberies i la indústria del paper, sectors que tradicionalment han tingut una certa importància a la comarca, han mantingut el nivell d'ocupació al llarg d'aquests anys. La crisi industrial els ha afectat, però malgrat tot han pogut mantenir-se i suportar la crisi aïrosament. Les indústries de la pell, molt mecanitzades i especialitzades, tenen una estructura important per afrontar la competència exterior.

La metal·lúrgia ha estat sempre molt lligada a l'activitat dels altres sectors i ha anat creixent a mesura que els altres sectors s'expansionaven. A partir dels anys seixanta, una empresa d'Igualada s'especialitzà en la fabricació de maquinària i muntatge de fàbriques de ceràmica i es convertí en la principal firma exportadora de la comarca.

Les xifres d'atur de què disposem es corresponen a grans trets amb les baixes produïdes en el món del treball. Els treballadors del sector tèxtil i els que busquen feina per primera vegada són els que pateixen més intensament la crisi. El nombre de desocupats que busquen la primera feina creix un any rere l'altre mentre que el sector tèxtil, després del fort increment experimentat fins al 1984, va mostrar una certa estabilització l'any 1985.

L'atur creix a un ritme més alt que els contractes registrats a la comarca. No obstant això, l'any 1985 es van notar símptomes de reactivació en el nombre de contractes registrats. D'una xifra al voltant de 2.400 contractes anuals entre 1981 i 1984 es va passar a 3.725 contractes fets durant 1985, i aquesta tònica ha persistit l'any 1986. Aquest fort increment és indicatiu d'un cert control de la crisi i de la reactivació econòmica que s'experimenta a partir de 1984. També cal tenir en compte els contractes en pràctiques i de formació que ha promocionat l'INEM aquests darrers anys. Malgrat tot, però, no s'aconsegueix absorbir el contingent de joves que entren al mercat de treball per primera vegada.

A continuació, al quadre 3, detallam les xifres de desocupació per sectors i els contractes registrats.

QUADRE 3

DESOCUPACIÓ DE LA COMARCA PER SECTORS						
	Des. 1979	Des. 1980	Des. 1981	Des. 1982	Des. 1983	Des. 1984 1985
tèxtil	321	406			1.224	1.727 1.722
primera feina	492	643			1.067	1.230 1.345
construcció	319	385			552	505 504
metall	46	100			296	277 342
paper i arts gràfiques	77	106			213	316 276
comerç	101 ¹	104 ¹			194	239 249
adoberia	105 ²	82 ²			164	168 274
calçat i vestits	—	—			160	157 180
reparacions	—	—			84	87 71
administració	—	—			69	131 131
hoteleria	—	—			60	88 108
alimentació	16	18			57	68 71
sanitat	—	—			57	80 80
fusta	30	20			56	49 71
transportos	23	31			51	67 62
finances i assegurances	13	17			44	54 35
ensenyament	—	—			21	30 30
química	5	7			18	26 21
agricultura	—	—			10	15 17
altres	94	113			183	199 169
Total desocupació	1.642	2.032	3.569	4.226	4.580	5.513 5.758
Contractes registrats a la comarca		1.975	2.435	2.544	2.392	2.311 3.725

1 Inclou comerç i hoteleria
2 Inclou adoberia, calçat i vestits

Font: Anuari Igualadí i INEM.

polígon industrial d'Igualada

Fou creat a la dècada dels seixanta, en l'època dels plans de desenvolupament, mitjançant el Ministerio de la Vivienda, concretament l'Institut Nacional de Urbanismo. L'any 1982 va ser traspassat a la Generalitat de Catalunya com a conseqüència d'una política de transferències.

Pràcticament, fins l'any 1986 aquest polígon no ha començat a progressar de manera notable. Les 27 parcel·les que s'han anat adquirint a l'Institut Català del Sòl fins a l'agost de 1986 ocupen en total 166.040 m², que representen un 17,5 % del total del terreny urbanitzat.

Els projectes industrials del polígon —exceptuant-ne uns quants— es van posar en marxa durant l'any 1986; això fa suposar que l'índex d'ocupació, malgrat que encara és baix, augmentarà sensiblement si es manté el ritme actual (vegeu el quadre 4).

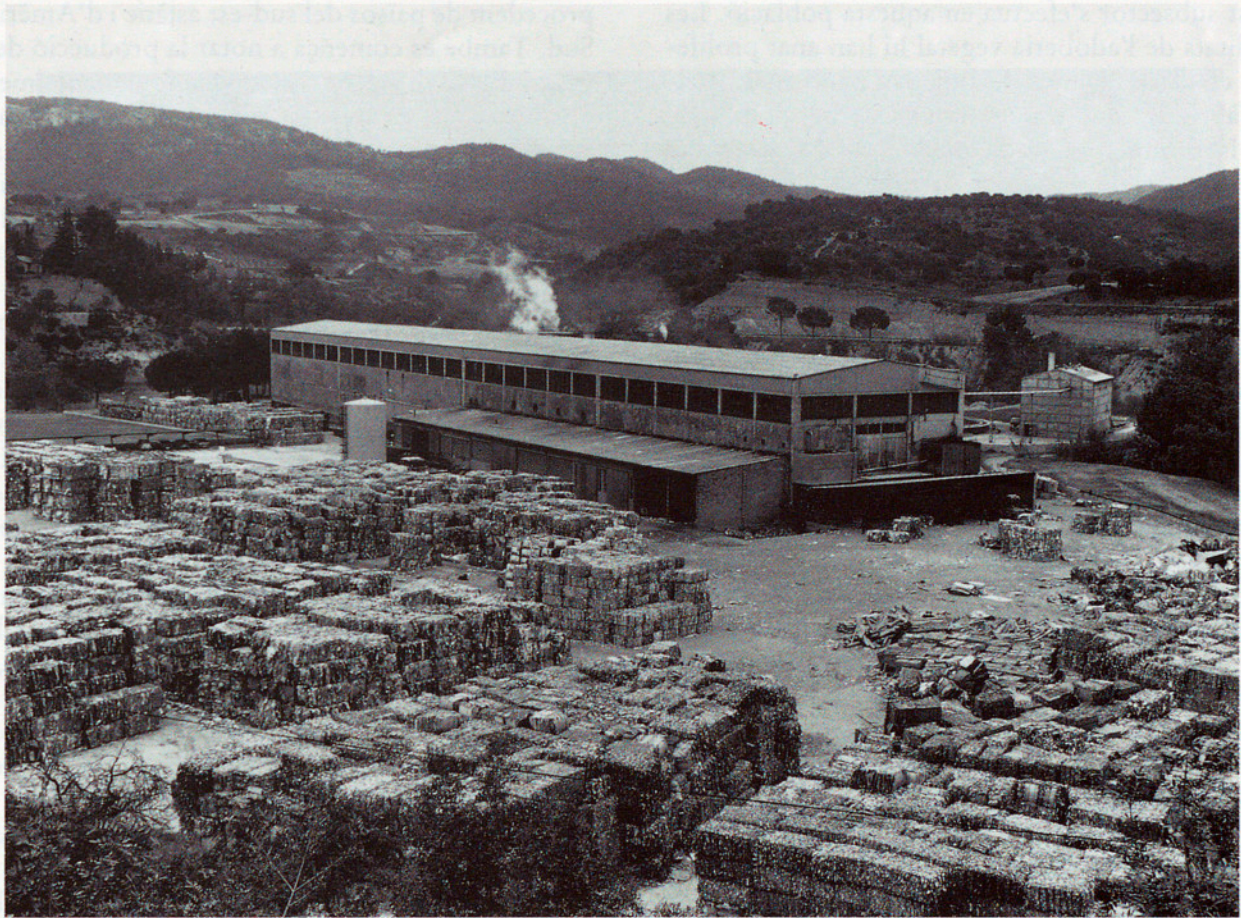
QUADRE 4

DISTRIBUCIÓ SECTORIAL DELS PROJECTES CORRESPONENTS A LES PARCEL·LES VENUDES				
	Parcel·les		Superfície	
	nre.	%	m ²	%
tèxtil	5	18,52	33.425	20,13
cuir	2	7,41	44.462	26,78
metall	8	29,63	19.747	11,89
paper	1	3,70	8.000	4,82
serveis	3	11,11	11.412	6,87
transportos	3	11,11	13.137	7,91
altres	5	18,52	35.857	21,60
	27	100,00	166.040	100,00

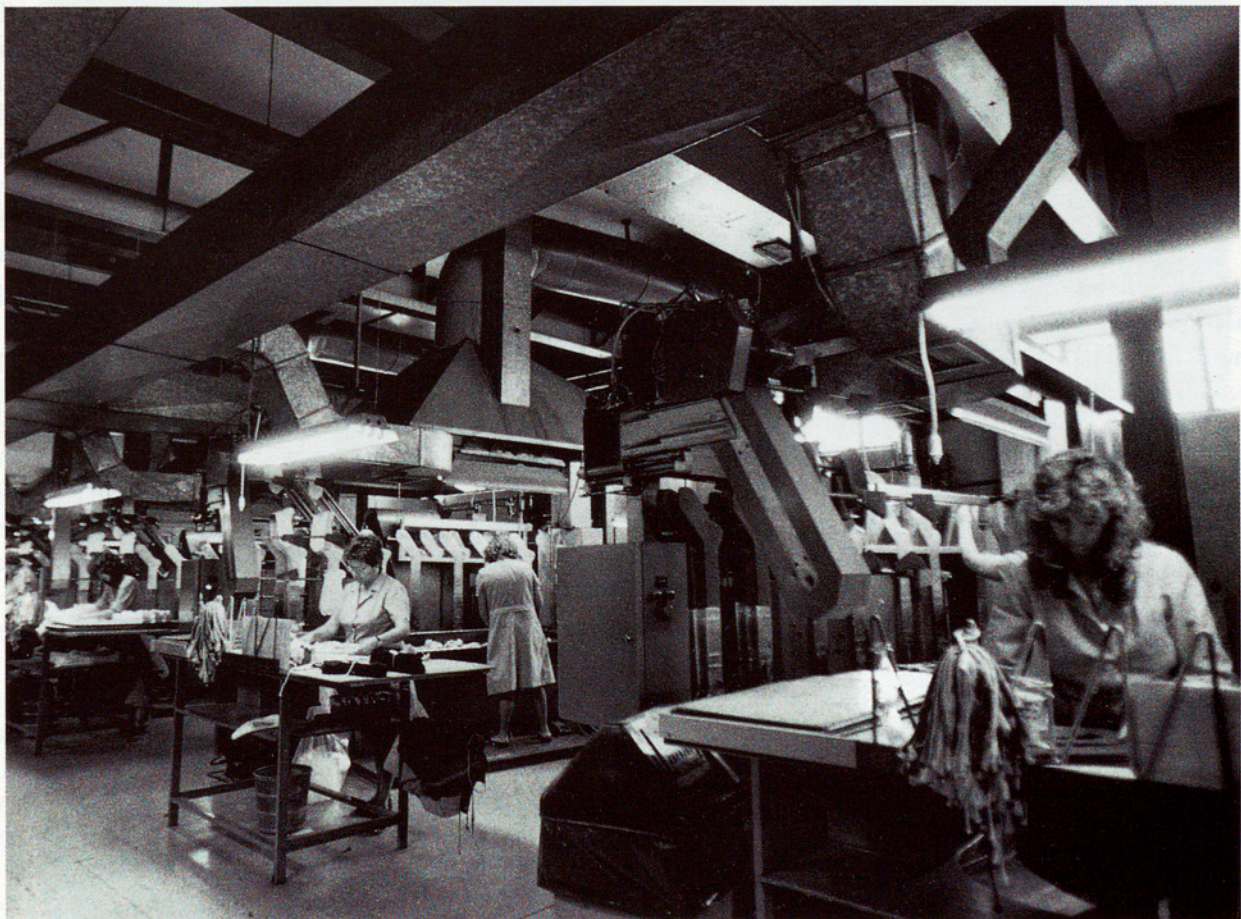
Font: elaboració pròpia.

la indústria del cuir

Igualada és el principal punt productor de cuir vacum per a soles i de vaqueta per a marroquineria i mobiliari; prop del 95 % de la producció espanyola



COLITA



COLITA

d'aquest subsector s'efectua en aquesta població. Les especialitats de l'adoberia vegetal hi han anat proliferant en els darrers anys. També s'hi han instal·lat algunes fàbriques que tracten la pell de be, de la qual Vic és la productora tradicional, i pells fines per a pelleteria.

En conjunt, Igualada ha anat al davant en l'evolució de la indústria del cuir, si més no d'una manera relativa. L'especialitat tradicional, la sola, cada vegada té menys importància en el conjunt de la indústria; el cuir vacuum també ha anat endarrere dins del conjunt de la indústria adobera, i moltes empreses grans que tracten o tractaven el cuir vacuum han fet fallida en els darrers anys. Però Igualada ha après a emmotllar-se: ha sabut recollir-se en èpoques difícils i s'ha llançat amb moderació quan les coses han tornat a funcionar.

Els darrers vint-i-cinc anys la xifra d'obers que treballen en aquesta indústria s'ha estabilitzat prop dels mil, mentre que el nombre d'empreses ha anat baixant considerablement. Si l'any 1950 hi havia 230 industrials i 915 obrers, al cap de vint anys, el 1970, hi havia tan sols 104 empreses i, en canvi, el nombre d'obers era de 1.108. Actualment, hi ha inscrites en el gremi local 53 empreses que donen ocupació a 883 obrers. En general, les empreses són petites, segons es desprèn del quadre 5.

QUADRE 5

VOLUM DE LES EMPRESES D'ADOBERIA SEGONS EL NOMBRE DE TREBALLADORS	
Treballadors	Empreses
0	2
1 a 10	27
11 a 100	23
més de 100	1

Font: Agrupació de Fabricants d'Adobers d'Igualada.

L'adob de pells és una indústria que s'ha de sotmetre als alts i baixos dels preus i de les xifres de negoci, que tenen unes freqüències totalment imprevisibles. A la vegada, s'hi observa una creixent importància de la moda, cosa que obliga a una constant adaptació al mercat per poder-ne satisfer la demanda. Cal destacar la important recessió dels anys 1970 i 1980 i la relativa recuperació dels anys 1983 i 1984. Actualment, hi torna a haver una crisi que ha estat accentuada per la baixa del dòlar, que fa que les exportacions de sabates als Estats Units s'encareixin.

Així com en el sector de la sola es pot dir que Igualada no té competència a la resta de l'Estat, els altres subsectors de la pell han de lluitar amb la competència de zones com Galícia, València, Aragó, Múrcia, etc.; moltes vegades és una lluita en inferioritat de condicions ja que els polígons industrials d'aquelles regions reben ajudes com les ZUR, amb importants beneficis fiscals. A nivell internacional, a part de la tradicional competència italiana, hi comença a haver també la

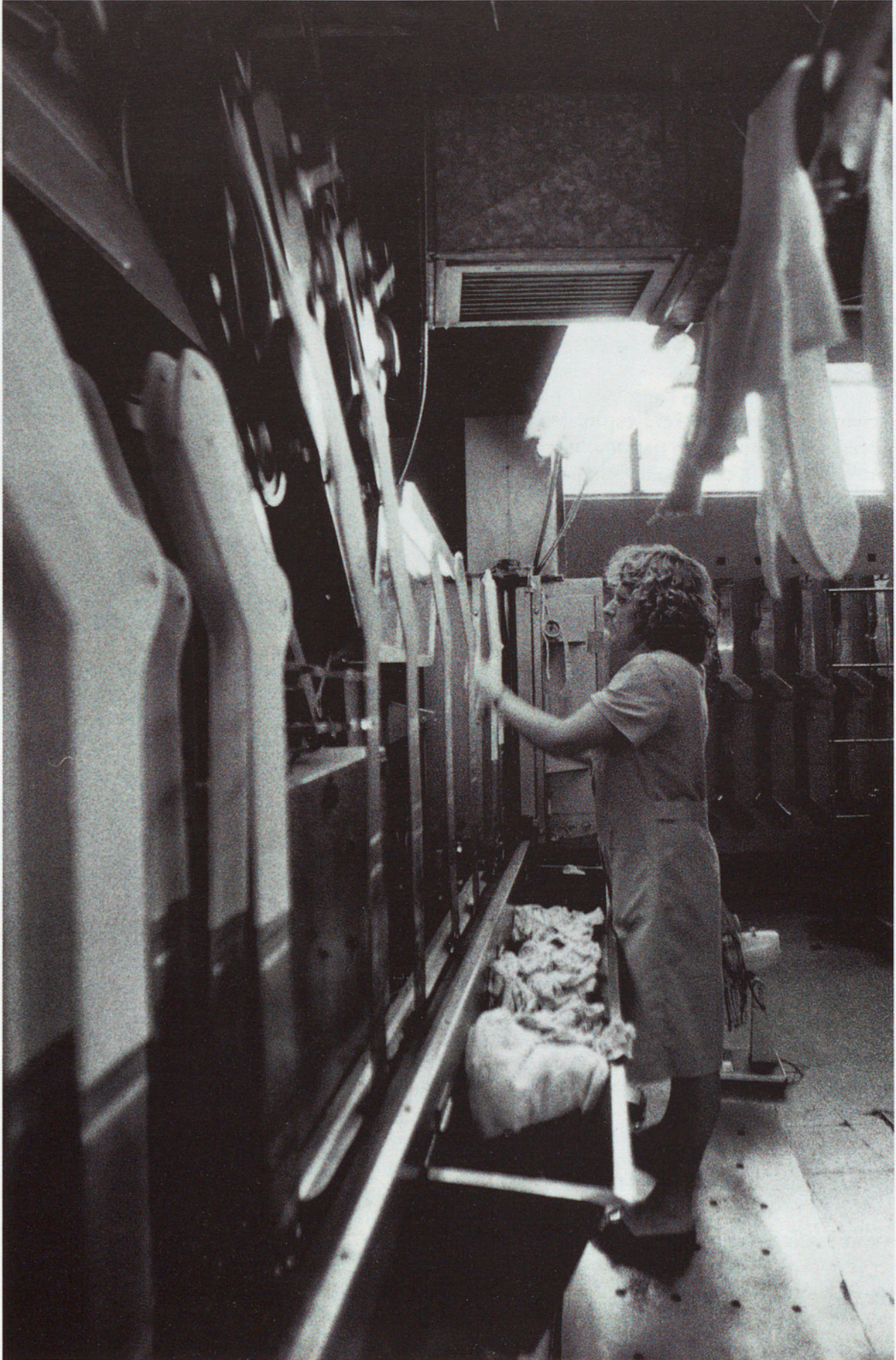
procedent de països del sud-est asiàtic i d'Amèrica del Sud. També es comença a notar la producció de Portugal. Els italians ens guanyen fonamentalment en productivitat, en innovació i possiblement també en economia submergida. Els països sud-americans i del sud-est asiàtic gaudeixen de mà d'obra molt més barata, encara que en alguns sectors, com és ara el de la sola, el factor mà d'obra és poc rellevant, ja que no arriba al 10 % del preu de venda del producte.

Quant a la infraestructura, podem dir que en principi hi ha l'inconvenient que no s'han construït fàbriques noves. D'altra banda, les estructures dels edificis no estan adaptades als sistemes actuals de producció, tot i que s'hi han fet reformes. En canvi, la maquinària s'ha anat renovant de mica en mica i hem de considerar que hi ha un nivell acceptable de mecanització.

L'adoberia és una indústria bruta i contaminant. Igualada ha construït una estació per depurar les aigües de l'Anoia, que ja està en fase de proves, però encara no funciona perquè sembla que no hi ha acord sobre qui n'ha de cobrir les despeses del funcionament. L'Ajuntament d'Igualada ha aprovat recentment el Pla General d'Ordenació Urbana, que ha de permetre una millora general de les comunicacions de la zona on estan situades gairebé la totalitat de les indústries adoberes. La majoria dels industrials han valorat positivament les solucions proposades, encara que algunes indústries en resulten afectades. També cal remarcar que no fa gaire s'ha posat en marxa el Polígon Industrial d'Igualada, encara que la possible repercussió en la indústria adobera ha de ser relativament petita, ja que tan sols s'hi podran instal·lar empreses d'acabat de pells, perquè, com que l'aigua del riu no hi arriba, no s'hi poden dur a terme els restants processos de l'adoberia. Tot i amb això, de les parcel·les ja ocupades (vegeu el quadre 4) les dues empreses del sector n'ocupen el percentatge més alt.

Generalment, l'estructura financera de les empreses del sector es fonamenta en els recursos propis. El crèdit extern, a pesar que és menys rellevant que el d'altres sectors, cada vegada té més importància, donada la creixent necessitat de capital circulant per finançar el procés. En conjunt, podem dir que, malgrat un petit nombre de fallides dels darrers anys, aquesta indústria és prou solvent. L'industrial del sector cada vegada treballa amb menys estoc, és a dir, fa treballar més el capital esmerçat.

Igualada ha de comprar a fora les matèries primeres (cuirs i productes químics) i ven també la seva producció a fora, que va principalment als centres sabaters d'Elda i Elx, Mallorca i Saragossa. El volum actual d'exportació potser s'incrementarà en els propers anys, sobretot gràcies a la integració al Mercat Comú, per bé que cal potenciar les xarxes comercials. Pel que fa a Europa, s'observa que cada vegada



COLITA

més minven les fàbriques d'adob a països com França, Alemanya o Anglaterra i que s'accentua el procés de concentració a Itàlia i a Espanya. Per tal de promoure l'exportació, tant directa com indirecta, caldrà insistir en la modernització dels processos, en una línia de constant innovació i una millora considerable de la productivitat. En aquest sentit, cal dir que hi ha molt poques empreses que tenen més d'un torn.

Actualment, la comercialització s'efectua a través de representants que ofereixen els productes a empreses d'una certa importància o bé a través de magatzemistes en el cas de les empreses petites. Igualada està representada a la fira que es fa a Elda dues vegades l'any i també a la de París, el mes de setembre, on es poden trobar fins a deu estands igualadins.

Cal assenyalar que a Igualada hi ha l'Escola Superior d'Adoberia, que prepara tècnics d'aquest ram. Les seves activitats començaren l'any 1958, que va ser inaugurada, i és l'única en la seva especialitat a tot Espanya. Per les seves aules han passat alumnes d'arreu d'Espanya i Portugal, com també de països americans de parla castellana. Actualment, aquesta escola està adscrita a la Universitat Politècnica de Catalunya i els estudis que s'hi fan s'integren en tres grans apartats:

- Tècnic en adoberia. Consta de tres cursos i un projecte de fi de carrera. S'exigeix nivell de BUP o bé el segon curs de FP, amb química i un curs preparatori.
- Curs de postgraduat, d'especialització en adoberia, adreçat a llicenciats en químiques o enginyers químics.
- Enginyeria tècnica en química industrial. Consta de tres cursos i un treball de fi de carrera. Per accedir-hi cal tenir els estudis de COU. El primer curs és comú a totes les especialitats.

Com a dada a destacar, s'ha de dir que la demanda de tècnics en adoberia que surten d'aquesta escola és superior al nombre de titulats que cada any acaben els seus estudis.

el gènere de punt

Dins el sector tèxtil, sobretot després de la forta crisi soferta pels teixits, la indústria més important de la comarca és el gènere de punt. Aquesta indústria fou iniciada l'any 1895 per en Pau Salinas, que començà a fabricar samarretes. Es tracta, per tant, d'una indústria nova si la comparem amb les de paper, teixits i adob de pells, de les quals tenim referències dels segles XII, XIII i XIV, respectivament.

El nombre d'empreses afiliades al FAGEPI (Fabricants de Gènere de Punt d'Igualada) és un exemple il·lustratiu de l'evolució d'aquest sector en els darrers anys, tal com mostra el quadre 7.

QUADRE 6

SISTEMES D'ADOBERIA	
CUIR VACUM. ADOB AMB CROM	
- Empenya de sabata:	S'utilitza per confeccionar la part principal de la sabata que cobreix la part del peu que no està en contacte amb el terra.
- Cuir industrial:	Havia estat important per a la indústria de teixits. S'hi fabriquen corretges, politges dentades, etc.
- Tapisseria:	Destinada als sofàs i els seients d'automòbils. Té la peculiaritat que s'ha de tractar amb colorants que no deixin tintura.
- Cuir de protecció:	Es molt engreixat per fabricar manoples, guants i davantals.
- Confecció:	Ant (apelfat) o napa (llis).
CUIR VACUM. ADOB VEGETAL (castanyer, quebratxo, mimosa)	
- Sola:	Es fa servir per confeccionar la part inferior que toca el sòl. N'hi ha moltes varietats (prima, doble, flexible, acolorida).
- Vaqueta:	Es molt flexible; s'utilitza, de color natural o pintada, en marroquineria i mobiliari (bosses, maletes, cinturons, culs de cadira, respallers, etc.)
- Cuir dur:	Es un cuir flexible i molt engreixat. Es fabrica molt poc.
- Plantilles:	Es un cuir poc engreixat, de flor o serratge. Es posa a dintre de la sabata i li dona més consistència; és quasi tan gruixut com la sola.
- Folre	Es més aviat fi; es fa servir per folrar la sabata interiorment.
PELLETERIA	
- Fina:	Qualsevol mena de pell per a la confecció de pelletteria. Normalment, el pelleter compra les pells i les dona a adobar a mans. Igualada té una fàbrica important en aquest ram.
- Ant/llana:	Pell de be adobada amb la llana; es destina a la confecció. Igualada en té dues fàbriques.

QUADRE 7

Any	Empreses		Treballadors	
	nre.	% s/1980	nre.	% s/1980
1980	109	100	6.370	100
1981	110	101	6.382	100
1982	109	100	6.280	99
1983	105	96	5.634	88
1984	98	90	5.225	82
1985	96	88	5.102	80

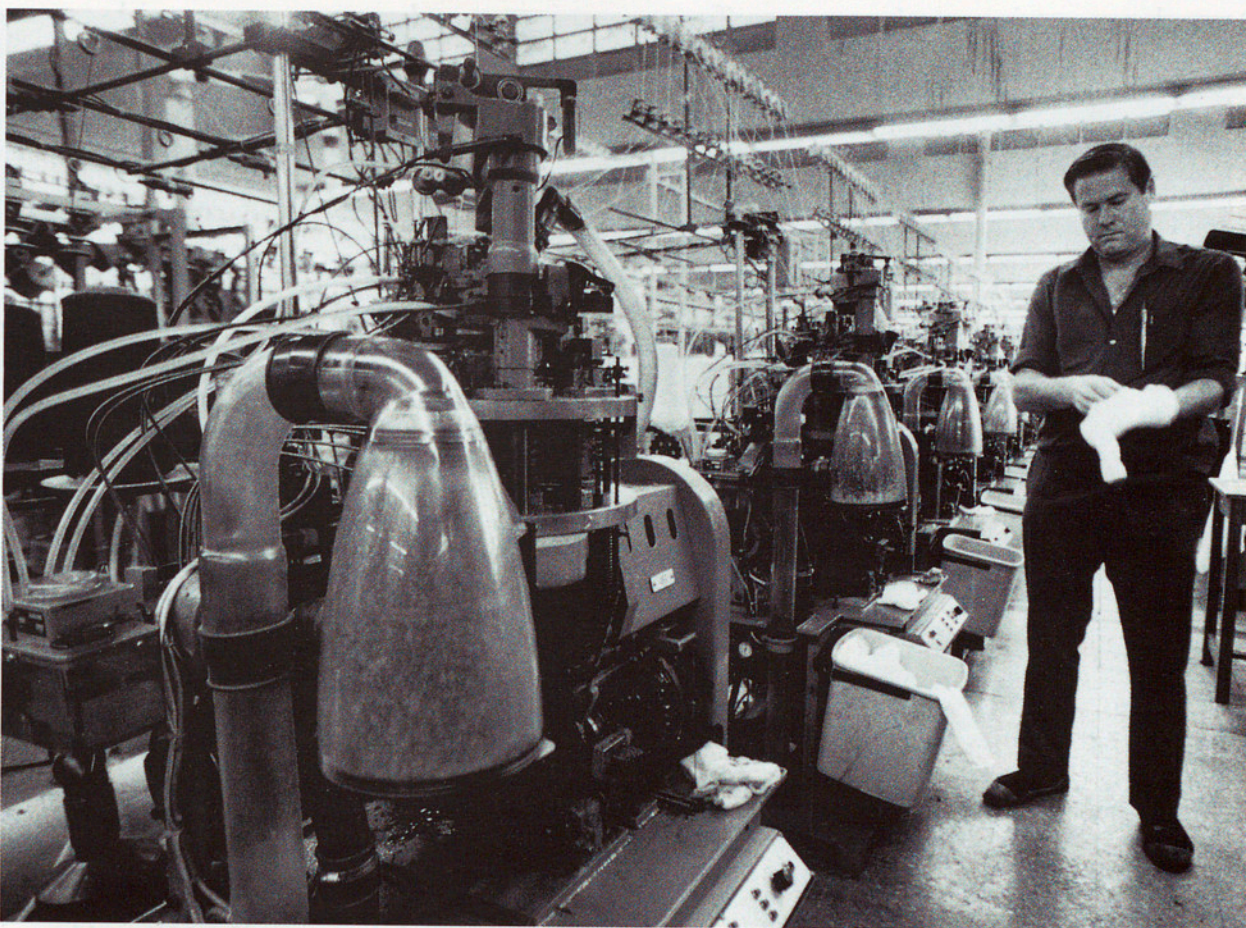
Font: FAGEPI.

Malgrat la visió parcial que presenta aquest quadre —no inclou una part significativa de les empreses— s'hi pot apreciar la disminució registrada com a producte de la crisi dels darrers anys.

Per analitzar les raons d'aquesta evolució, cal separar la indústria en dues grans branques: el gènere de punt interior i mitjons i el gènere de punt exterior.

a) Pel que fa al gènere de punt interior i mitjons, la reducció dels llocs de treball registrats ha tingut lloc essencialment per quatre motius:

- Reducció de la demanda, conseqüència d'uns temps econòmicament difícils.
- Competència de noves fàbriques (Andalusia i Galícia especialment) amb productes de baix preu i baixa qualitat.
- Automatització dels processos.
- Treballs subcontractats a domicili i en petits tallers.



COLITA



COLITA

b) Quant al punt exterior, que té un pes específic en el sector del gènere de punt, els motius de la reducció dels llocs de treball han estat, a més dels esmentats en l'apartat anterior, les variacions en la moda, que han deixat una bona part del parc de màquines inadequat per produir allò que el mercat demanava.

Els productes que els dissenyadors anaven creant, d'acord amb els dictats de la moda, han exigint determinades màquines i matèries, diferents de les que tradicionalment s'havien utilitzat.

La moda dels últims vint-i-cinc anys ha tingut una evolució que podríem qualificar de cíclica, en el sentit que els models s'han anat presentant alternativament: els articles anomenats *clàssics*, fabricats amb unes màquines determinades, essencialment de tipus *cotton*, i els de *fantasia*, que requereixen una maquinària totalment diferent, sobretot tricotoses. De totes maneres, el volum de producció de tots dos grups mai no havia estat tan desproporcionat com ara.

Els dibuixos grans i els fils gruixuts han fet necessari un gran esforç en la renovació de maquinària. Noves màquines (tricotoses i, fins i tot, circulars), d'elevada productivitat i amb sistemes electrònics de control que permeten els canvis de disseny amb més facilitat que els sistemes mecànics tradicionals, han deixat una bona part del parc de màquines tècnica-ment obsolet.

Tanmateix no tan sols la maquinària de tissatge ha sofert canvis tecnològics radicals. Els nous articles que la moda demana tenen un procés de confecció completament diferent del que tenien els jerséis fabricats fa deu anys, especialment perquè aquests tenien moltes parts remallades que els actuals no tenen. Per això també ha calgut reciclar el personal de tissatge i el de confecció i acabats, cosa que s'ha aconseguit amb dificultat.

La renovació de la maquinària s'ha produït de maneres diferents. D'una banda, algunes de les empreses, sobretot les grans, amb l'ajut en alguns casos del Pla de Reconversió Tèxtil, han fet importants renovacions d'equip. Però, malgrat la dificultat de disposar d'estadístiques, probablement sigui més important la gran quantitat de màquines comprades per instal·lar-les a domicilis particulars i en tallers petits, que formen part, en molts casos, de l'economia submergida. És típic el cas de treballadors acomiadats que amb la indemnització corresponent han comprat alguna màquina per continuar treballant, algunes vegades fins i tot per a la mateixa empresa on havien treballat abans.

Això ha permès a moltes empreses reduir la càrrega de costos fixos (personal) i substituir-la per costos variables (treballs subcontractats), cosa que els permet superar millor l'estacionalitat de la producció i redueix el risc de conflictivitat laboral.

D'altra banda, les empreses s'han transformat reduint el que en podríem dir el component industrial i

augmentant el component comercial, com a lògica conseqüència de la subcontractació de treballs. En aquesta transformació, a les marques pròpies de les indústries locals (Escorpion, Jim, Miss, Morgat, Ocean, Punto Blanco, Torrades, Vincit, etc.) s'hi han afegit d'altres que treballen sota llicència o exclusivament per encàrrec (Ted Lapidus, Benetton, Pierre Cardin, Levi's, Burberrys, etc.).

Actualment Igualada, l'indret on hi ha la major part de la indústria del gènere de punt dins la comarca, ha completat en bona part la seva transformació i està en un lloc capdavanter quant a moda i a creació. Fins i tot s'hi han creat empreses de disseny que es dediquen a crear models per a altres empreses que no tenen un departament propi de creació o que, si el tenen, necessiten reforçar-lo d'aquesta manera.

El gènere de punt igualadí també és als mercats internacionals, en alguns dels millors establiments de les principals capitals d'arreu d'Europa i fins i tot de fora del continent. En alguns casos, clarament identificables per la marca (Escorpion, Jim, Punto Blanco, etc.) i en altres casos no tan reconeixedors perquè els productes han estat fabricats amb marques pròpies de clients o de les cadenes de distribució.

Malgrat la regularitat amb què s'efectuen les operacions d'exportació, una part important del volum de gènere exportat correspon a l'excedent de producció i a les restes de fi de temporada. Això, evidentment, no és res més que una fórmula per situar fora del país articles que aquí podien perjudicar la normal comercialització de les col·leccions.

conclusions

Com a comarca de llarga tradició industrial, la situació d'Anoia continua depenent en bona mesura de les perspectives de la indústria.

Amb els comentaris i les xifres que ofereix aquest article hem intentat explicar sobretot què ha passat aquests darrers anys. Potser ho podríem resumir dient que, de sobte, les empreses, acostumades a les regles del joc, les van trobar canviades: els clients van esdevenir més mal pagadors, la situació social va acabar amb l'època paternalista que el règim anterior havia propiciat i el finançament bancari es tornà més car i més difícil. Tot plegat, això fou força ben «digerit» pels nostres empresaris industrials que, tot i que veien ben sovint com el termòmetre dels resultats dels seus negocis baixava fins i tot sota zero, van anar cercant en general els mitjans per resistir la situació i a poc a poc trobar sortides a la crisi, quasi mai simples.

Probablement a la comarca d'Anoia, com quasi a tot arreu del país, el fet que els empresaris adoptessin en general una actitud que podem qualificar de defensiva davant del canvi de les regles de joc de l'economia va fer que la recuperació econòmica no arribés tan aviat com hauria estat desitjable. Cal tenir en compte,



COLITA



COLITA

però, que la manca de claredat i seguretat en les noves regles del joc i la manca de capacitat humana i tècnica per assumir-les expliquen que pràcticament fins l'any en curs no s'hagi observat una dinàmica de creixement important, amb l'aparició de noves iniciatives de les quals ens ofereix una bona mesura el polígon industrial. La tradició industrial d'Anoia i l'aparició de noves generacions empresarials, molt més adapta-

des a la nova situació econòmica, ens fan ser moderadament optimistes cara al futur per poc que hi ajudin les condicions de l'entorn.

ALBERT MENSA I ROSICH

JAUME CARLES I FREIXES

LLORENÇ TUSAL I ROTA

Economistes



COLITA