

CENTRE D'ESTUDIS DE PLANIFICACIÓ

## PERSPECTIVES INDUSTRIALS I CREIXEMENT ECONÒMIC

**E**n analitzar l'economia d'Anoia cal tenir present, d'entrada, l'existència d'una estructura territorial amb tres zones força ben definides i amb gran cohesió interna en les dues primeres: la conca d'Òdena o comarca d'Igualada, situada al centre de la comarca i amb forta tradició industrial; l'altiplà de Calaf al nord-oest, amb una economia bàsicament agrícola dedicada al conreu de cereals, i la subcomarca de Piera al sud-est, no tan ben delimitada, amb un predomini creixent del cultiu de la vinya per a vins i cava de qualitat.

Tot i la diversitat de l'economia anoienca, el creixement econòmic de les dues dècades més recents, fortament concentrat a Igualada i la rodalia, ha suposat una certa modificació d'aquesta realitat. Així, la capitalitat econòmica de la Igualada actual ha conferit a la comarca més cohesió territorial en generar més homogeneïtat en la base econòmica d'Anoia.

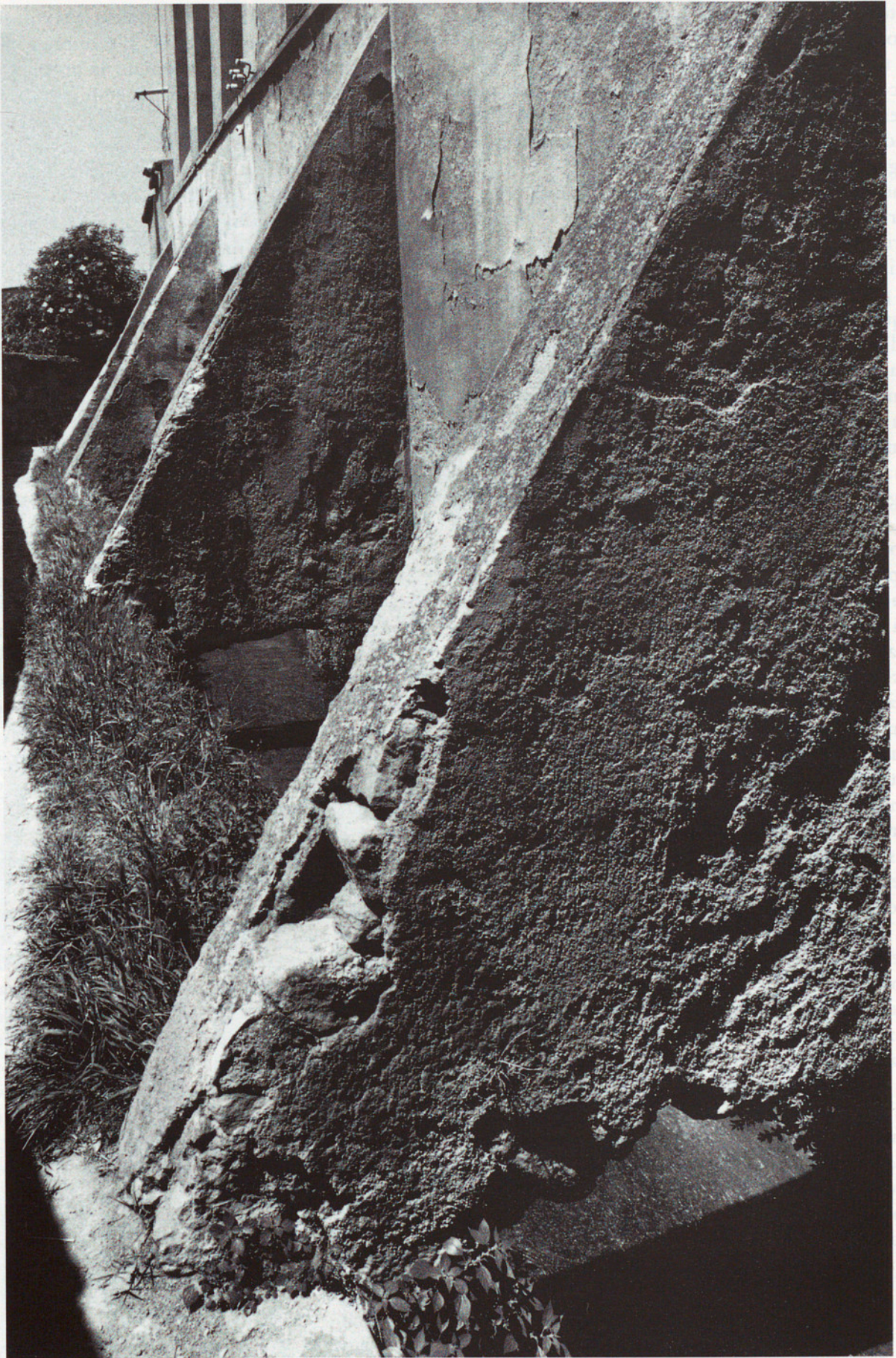
### sectors econòmics i crisi industrial

El sector primari d'Anoia està molt lligat a la seva estructura territorial. Així, trobem el monocultiu de cereals a la zona de Calaf, majoritàriament de secà i amb finques relativament grans que permeten la mecanització. A la conca d'Òdena també predominen les explotacions de cereals, tot i que amb finques més petites, sovint conreades a temps parcial i combinades amb jornals a la indústria. Pel que fa a la zona de Piera, es tendeix al monocultiu de vinya per a la fabricació de vins i cava de qualitat. Quant a la ramaderia, no té una importància quantitativa gaire gran; la comarca sempre ha estat molt lligada a la cria de bestiar per a l'autoconsum i per als mercats locals. La mecanització del camp ha deixat més hores lliures que han fet augmentar el nombre de granges de porcs i d'avi-

ram, en règim d'integració amb les fàbriques de pinso.

El creixement industrial dels anys seixanta va provocar l'estancament relatiu del producte generat a les zones agrícoles d'Anoia i alhora el creixement d'Igualada i rodalia, amb molta tradició industrial. El desenvolupament industrial es va produir bàsicament en els subsectors amb un cert arrelament a la comarca: el gènere de punt, l'adobament de pells, el paper i les arts gràfiques, i el metall. Paral·lelament a la davallada dels teixits de cotó s'ha anat desenvolupant la indústria del gènere de punt amb molt de dinamisme i una producció de gran qualitat. Aquest sector, per la seva naturalesa, necessita molta mà d'obra i poca maquinària, per això molta de la producció d'aquest sector es fa a domicili, a temps parcial i com a complement d'una altra feina. El gènere de punt ha anat absorbint els excedents de mà d'obra dels teixits de cotó, que progressivament han perdut tota la importància que havien tingut durant el segle XIX, i ha esdevingut el sector punta quant a ocupació, especialment a Igualada.

Aquests darrers anys, tanmateix, el gènere de punt ha sofert els problemes generals del sector i s'ha enfrontat amb una crisi estructural de difícil sortida. L'excés de capacitat i els baixos nivells de productivitat, com també la competència dels països del tercer món són les causes bàsiques de la crisi. Al nostre país, a causa del proteccionisme vigent en el sector, la crisi va entrar amb molt de retard, coincidint amb la disminució del consum intern a partir de 1982. La crisi de 1983-1984 del gènere de punt posà de manifest la sobredimensió de part de les empreses comarcals i alhora les dificultats del sector per competir en els mercats europeus, bàsicament. La competència exterior en els anys vuitanta és d'una gran intensitat i se centra en els



COLITA

ràpids ritmes d'evolució de fenòmens intangibles, és a dir, en els canvis continus de la moda. Imposats des de l'exterior per països com Itàlia o França, obliguen a fer constants variacions en les dotacions de maquinària i tecnologia de les empreses anoiènques, o bé a la subcontractació de petits tallers submergits, més flexibles, que permeten descarregar els comptes d'exploació de les elevades amortitzacions que la primera opció generaria.

El metall ha estat un sector lligat tradicionalment a la reparació i fabricació de maquinària per a les altres indústries.

El dinamisme i l'especialització creixent d'aquest sector, però, es produeix en la fabricació i instal·lació de maquinària per a fàbriques de ceràmica amb un alt nivell d'exportació. Els tallers instal·lats a la comarca per a la reparació de maquinària de gènere de punt i adobament de pell no s'han expansionat gaire, ja que aquesta especialització cada vegada és més complexa.

Quant a les adoberies, podem dir que el seu creixement ha estat contingut però sòlid. La diversificació aconseguida en l'adobament de pells, especialment de vacum, és molt important. La dimensió de les empreses és petita quant al nombre de treballadors, encara que la producció i el grau de mecanització aconseguits per aquestes empreses és força important, ja que l'activitat a què es dediquen requereix poca mà d'obra, el treball a domicili no és factible i en èpoques de molta feina es lloga personal amb contractes temporals. Als anys seixanta les adoberies d'Anoia aconseguiren un major nivell d'exportació, tanmateix les crisis cícliques que afecten el sector es deixaren notar durant els anys setanta i no han recuperat els seus nivells d'activitat fins a l'any 1982.

L'altre sector tradicional és el paper i les arts gràfiques. És un sector poc important pel seu volum, però té un cert dinamisme i una producció de qualitat. Les empreses del sector, en els últims anys, han experimentat una forta mecanització i han incrementat el nombre de personal.

L'economia d'Anoia és bàsicament industrial i els subsectors més importants són els que en un futur immediat hauran de fer el paper principal. No s'ha d'oblidar, per això, el sector dels serveis, que sempre ha estat relegat a un segon terme. Igualada no ha tingut mai una gran vocació comercial ni gaudeix de les estructures comercials característiques d'una capital de comarca. Això s'agreuja si observem la xarxa de comunicacions d'Anoia tant amb l'exterior com amb l'interior, que dificulta el desenvolupament comercial dels productes tant de la indústria com de l'agricultura.

### **perspectives de l'economia anoiènca**

Tot i que la crisi econòmica industrial a Anoia ha estat relativament tardana, els seus efectes s'han deixat

sentir significativament a la comarca a causa de la limitada diversificació de la seva economia i de l'alt grau d'especialització de la indústria tèxtil, en particular de la del gènere de punt. L'economia submergida ha permès, tanmateix, mantenir la producció del sector, malgrat que algunes de les empreses van tancar les seves portes o van fer suspensió de pagaments en el període 1983-84. L'auge de l'economia oculta ha fet possible augmentar l'excedent i flexibilitzar la realitat de les empreses, però, d'altra banda, ha reduït la renda comarcal global i en general les expectatives de creixement econòmic. Aquest fet s'ha palesat en l'estabilització de la població d'Anoia entre 1981 i 1986. Els altres sectors industrials, adoberies, metall, paper, han suportat relativament bé la crisi, en part pel paper fet per l'exportació. Encara que moltes empreses han desaparegut i en altres empreses d'aquests sectors s'han fet importants reestructuracions, el volum d'ocupació s'ha mantingut en els últims anys.

Les actuacions a potenciar per al desenvolupament de les activitats productives anoiènques poden classificar-se en dos grans grups. D'una banda, és important esperar aquells sectors menys dinàmics en els darrers decennis o amb menor importància en el conjunt de l'economia comarcal, com és l'agrari i el sector comercial i de serveis. En segon lloc, cal afrontar la consolidació real de les capacitats industrials d'Anoia i en particular del sector del gènere de punt.

Quant al sector primari, les possibilitats d'incrementar el seu producte global passen, en bona part, per la millora de les condicions contractuals al camp. Cal assegurar més estabilitat als pagesos perquè puguin afrontar les necessàries inversions en noves tècniques i material productiu. L'horitzó ja proper que indica la fi del proteccionisme respecte als altres països membres de la CEE és un punt de referència a tenir en compte.

El sector terciari assoleix tradicionalment un pes relativament reduït dins el conjunt de l'activitat i el producte comarcal. Això és essencialment el resultat de la menor cohesió d'Anoia, en comparació amb d'altres comarques de característiques semblants, fet que ha generat una menor capacitat d'atracció comercial de la capital, Igualada. En aquest sentit, tant la relació de la zona de Calaf amb Manresa com la de la zona de Piera amb l'Alt Penedès i Vilafranca han minvat tradicionalment el potencial igualadí per constituir-se com a centre comercial d'Anoia. No obstant això, el desenvolupament de la comarca en els darrers temps s'ha produït de forma força acusada a l'entorn de les activitats industrials de la zona d'Igualada i la rodalia, les quals s'han estès cap a les altres dues zones interiors d'Anoia. Aquest fenomen de taca d'oli que ha caracteritzat l'economia anoiènca produeix uns efectes d'atracció de les àrees perifèriques cap al centre comarcal d'intensitat creixent. La potenciació, per



COLITA

tant, d'aquesta tendència d'Igualada a ser el centre és un element a considerar respecte a la consolidació d'una activitat terciària forta que situï la ciutat dins el segon cinturó de ciutats mitjanes a l'entorn de Barcelona.

Les possibilitats i perspectives de desenvolupament que el sector industrial presenta a Anòia, cal centrar-les en primer lloc en les indústries del gènere de punt, tant per la seva importància dins el conjunt industrial de la comarca com per la forta incidència de la crisi de 1983 en els nivells d'ocupació.

L'element clau de la crisi del sector ha estat la intensificació de l'evolució cíclica de la moda a partir dels darrers anys setanta, que ha comportat canvis absoluts en la maquinària a emprar en els processos productius. Així, en passar d'un període a un altre, les exigències del mercat varien absolutament i com a conseqüència exigeixen renovacions de maquinària per poder confeccionar els nous productes. Aquest fenomen, afegit als ràpids ritmes del canvi tecnològic, ha exigít una adaptació ràpida també de les empreses anoiènques, la qual s'ha realitzat adoptant els mecanismes més flexibles de l'economia submergida, reduint les plantilles fixes i subcontractant la producció de manera que els canvis en la moda poguessin ser absorbits ràpidament.

En un futur immediat les línies a seguir es mouen bàsicament a l'entorn de la potenciació d'una estratègia comercial autòctona. Quant a aquest eix d'actuació, la promoció d'intangibles i de marques comercials de la comarca esdevé imprescindible a mitjà termini, si hom vol imposar de forma creixent la moda i la capacitat de penetració en el mercat dels productes anoiencs. Aquest eix és, d'altra banda, complementari al de renovació de capital fix, per tal com la força de penetració dels seus productes en els mercats espanyol i europeu donarà més o menys garanties per fer-hi les inversions importants que calen. En aquest sentit, caldria considerar una política d'ajuts al sector des de les administracions públiques, que atorgués, així mateix, un nou element de confiança per afrontar aquesta etapa inversora. L'endarreriment, efecte de la crisi, del gènere de punt en relació amb la resta dels sectors tèxtils i de la confecció suggereix la possible conveniència d'una segona onada reconversora i d'ajust intern de les empreses.

Pel que fa als altres sectors industrials, és important fer esment que cal potenciar les capacitats del sector metal·lúrgic per adaptar-hi la nova maquinària, tecnològicament més avançada.

En definitiva, l'economia anoienca actualment es concentra en més mesura que dos decennis endarrere en el sector industrial igualadí i, en particular, en la indústria del gènere de punt. Aquest fet, si bé ha comportat una integració territorial més gran de la comarca, alhora n'ha desequilibrat sectorialment l'econo-

mia. En aquest sentit, la problemàtica del gènere de punt condiona de manera cabdal l'evolució futura del conjunt de l'activitat econòmica comarcal. Tanmateix, cal no oblidar la consolidació dels altres sectors industrials ni la necessària potenciació del sector agrari i de les activitats terciàries per tal d'aconseguir un desenvolupament integral d'Anòia.

CENTRE D'ESTUDIS DE PLANIFICACIÓ



COLITA