

JORDI ENRICH I HOJA

ELS MUSEUS, ESPAIS ON MOSTRAR LA REALITAT DE L'ENTORN NATURAL I L'EVOLUCIÓ HISTÒRICA

L'any 1982, amb motiu d'un conveni signat entre el Departament de Cultura de la Generalitat i el M. Il·ltre. Ajuntament d'Igualada, fou una fita important per al patrimoni museístic d'Igualada i la seva comarca, patrimoni que havia estat recollit, organitzat, gestionat i administrat pel Centre d'Estudis Comarcals d'Igualada. Aquesta entitat va propiciar el pacte entre tots dos organismes, conscient que s'havia entrat en una nova etapa, en la qual les institucions públiques i autonòmiques havien d'assumir la responsabilitat de la reorganització de la infraestructura cultural del país. Es va crear una Fundació Pública Municipal anomenada Museu Comarcal d'Anoia, que està regida i regulada per un patronat amb representació de totes les forces polítiques municipals, delegats dels museus de la comarca, del Centre d'Estudis Comarcals d'Igualada, de la Diputació de Barcelona i del Servei de Museus de la Generalitat.

el museu comarcal i les seves seccions

Cal Boyer, la seu central del museu comarcal, és un edifici de final del segle XIX i principi del XX que, pel seu interès, ha estat tractat en l'obra *Arquitectura Industrial en Catalunya* (del 1732 al 1929) a càrrec de Josep Corredor-Matheos i Josep-Maria Montaner. Les voltes són fetes a l'estil català i descansen sobre pilars de fosa a la planta baixa; a la primera planta hi ha una coberta amb encavallades de fusta (pi melis). L'estructura i la fusteria de les finestres són d'influència anglesa i els baixants eren de ferro fos amb canals perimetrals a la coberta. Cal destacar la xemeneia de totxo vist, d'una elegància especial.

El museu comarcal constarà fonamentalment de dues seccions de síntesi: la històrica i la del medi natural de la comarca; i de dues seccions monogràfiques:

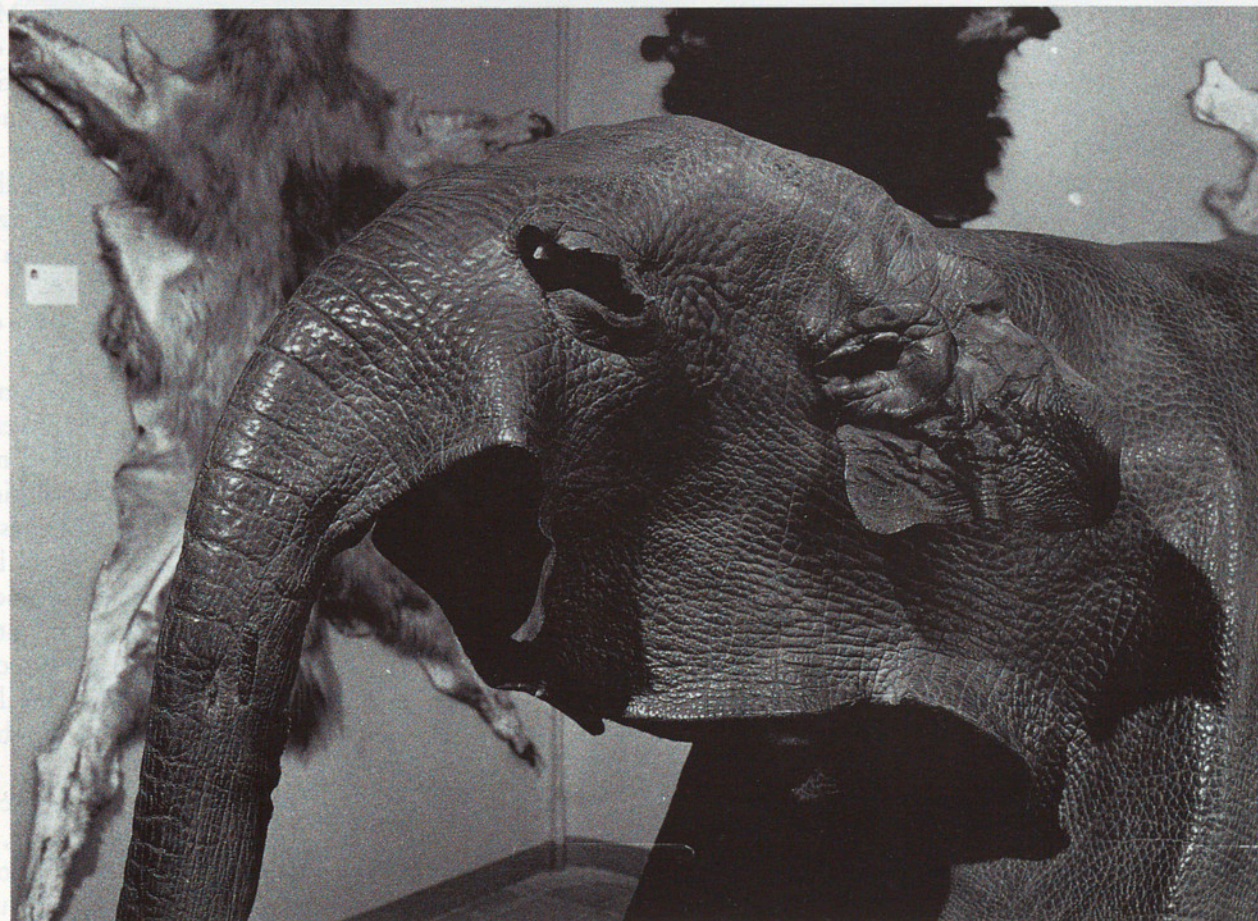
la del Museu de la Pell i la del Museu de l'Aigua, als quals resten vinculats altres museus de la comarca, com el Museu Molí Paperer de Capellades, el Museu de l'Aigua de Vilanova del Camí, i el Museu Municipal dels Prats de Rei (pel que fa a aquests tres museus, ja tenen un representant al patronat del museu comarcal). Està integrat a la xarxa de museus comarcals i al Museu de la Ciència i de la Tècnica de Catalunya com a secció descentralitzada pel que fa a la pell, i, en el seu moment, a l'aigua. La seu principal del Museu de la Ciència i de la Tècnica és al Vapor Aymerich i Amat, a Terrassa, obra mestra de l'arquitectura industrial modernista edificada l'any 1909 per l'arquitecte Muncunill.

Així doncs, cal que mostri dos aspectes de la realitat de la comarca, diferents però relacionats: el seu marc natural i l'acció de l'home en la fauna, la vegetació, la geologia, el clima, etc., i en segon lloc, l'home i la seva evolució històrica des de la prehistòria fins als nostres dies. Cal, doncs, que atengui els trets que li són propis i que distingeixen la seva àrea de les veïnes.

La secció monogràfica de la pell, amb l'antiga adoberia de Cal Granotes, constitueix el pilar fonamental d'aquest plantejament museològic pel que fa a la indústria amb més tradició de la nostra comarca: la de la pell per a soles de sabata. El Museu de la Pell —actualment obert al públic— consta fonamentalment de tres apartats: la pell i la seva procedència, amb els animals productors, els defectes i les tares, l'estudi i obtenció de la pell; l'assaonament, amb els seus processos i fases, els acabats i tints, les matèries adoberes, els subproductes, etc., i les aplicacions de la pell en l'art, en la indústria i en la vida quotidiana, amb les seccions de: pells adobades, artesanía del cuir, calçat, guanteria, marroquineria, vestuari, tapisseria,



COLITA



COLITA

guarniments, pelleteria, la pell a la indústria, etc.

Per tal d'acomplir els objectius que li són propis, el museu comarcal ja compta amb algunes dependències com: la sala d'exposicions temporals, una sala de conferències o auditori apte per a audicions musicals i projeccions de cinema, magatzems, taller de manteniment, taller de restauració, laboratoris físico-químic i fotogràfic i el servei de documentació. En aquest servei de documentació, que ja és obert al públic en horaris regulars, es pot consultar tota la bibliografia publicada de la comarca; al servei es recull tot el material imprès referent a les diferents temàtiques comarcals, destinat a la resta dels museus, als estudiosos, als investigadors i als escolars en general. Està previst l'equipament d'una sala per a activitats pedagògiques, i als espais oberts de què disposa el museu està prevista la celebració de sessions de teatre a l'aire lliure i recitals de música a l'estiu.

Cal entendre el museu comarcal com un centre cultural en el sentit ampli de la paraula, amb les funcions i activitats que li són pròpies, col·laborador de les institucions, entitats, grups, etc., de la ciutat, de la comarca i foranes, obert a tota mena d'activitat cultural i connectat amb els diferents moviments o tendències. Els trets característics han de ser la participació i la pedagogia i no tan sols per a un determinat sector d'èlite de la societat.

una determinada política museística

Una política activa culturalment parlant a càrrec del museu comarcal implica altres serveis públics que els pròpiament museístics. Cal potenciar les activitats culturals de tota mena, des d'audicions musicals i recitals de música a sessions de teatre a l'aire lliure, passant per projeccions de cinema, exposicions, cursets, convencions sobre la pell, etc. Es procurarà que sigui un estímul dins l'oferta turística que fomenti la visita a la comarca i potenciï Igualada com a principal centre productor de soles de sabata de l'Estat espanyol, així com també impulsar la relació entre el museu i la indústria. Per tal d'evitar duplicitat d'esforços ha de coordinar l'activitat museística comarcal, impulsar els altres museus i difondre el patrimoni cultural de la zona. Un altre objectiu és documentar, conservar i fomentar l'estudi dels materials museístics de la comarca, com també del patrimoni històric-arquitectònic. Cal no oblidar el museu com a eina de treball en el camp de les activitats escolars i pedagògiques, amb un servei d'assessorament per a mestres i professors. Cal, doncs, enfocar el programa de museus vers una política cultural dinàmica i actual al servei de la societat, amb uns museus encarrilats a una autèntica comunicació cultural i un vertader rendiment social.

la tríade aigua, paper i pell

Tot visitant de la comarca trobarà en un espai molt

reduït tres museus monogràfics, el de l'Aigua, el del Paper i el de la Pell, i dos edificis, el Museu Molí Paperer de Capellades i Cal Granotes d'Igualada, on podrà contemplar la fabricació artesanal del paper i de la sola de cuir, dues de les activitats cabdals del període pre-industrial comarcal i català.

El Museu de l'Aigua, actualment de propietat privada i instal·lat al molí de Rigat, a Vilanova del Camí, està integrat per diversos estris, d'un excepcional interès, relacionats amb el món de l'aigua. Aquesta secció monogràfica també s'instal·laria a Cal Boyer, seu central del Museu Comarcal, amb el fil conductor següent: l'aigua al planeta Terra; estructura i propietats químiques; el canvi d'estat; el cicle hidrològic; la vida a l'aigua; l'extracció de l'aigua; la distribució de l'aigua; l'aigua com a font d'energia; l'aigua i el transport; l'aigua dintre de casa; la depuració de l'aigua; l'aigua com a element lúdic; el mesurament de cabals, i l'aigua a la comarca d'Anoia.

El Museu Molí Paperer de Capellades es va integrar a la xarxa de museus comarcals l'any 1982 i també està vinculat al Museu de la Ciència i la Tècnica de Catalunya. És un molí paperer que data del segle XVIII i al soterrani podem admirar el procés artesanal de la fabricació d'un paper d'alta qualitat fet a mà. A la planta baixa, hi figura exposada amb un disseny acurat la història del paper a l'antiguitat i a Catalunya, i també la fabricació artesanal i la industrialització del paper.

El Servei de Catalogació i Conservació de Monuments de la Diputació de Barcelona es fa càrrec de les obres d'adaptació i d'agençament museogràfic de l'antiga adoberia de Cal Granotes; es refà l'ambient, a la manera d'un *musée site*, per mostrar els tres sistemes totalment manuals i artesans d'adobar pells per fer-ne soles, tal com es feia abans de la mecanització: adobar pel sistema de cosir els cuirs, pel sistema marroquí antic i pel marroquí modern. Es tracta d'un edifici industrial que data del segle XVIII, ubicat en un medi dur i en ple barri adober a tocar del Rec o Sèquia. L'edifici conserva la seva distribució primitiva per portar a terme els diversos processos esmentats. La inauguració està prevista per als primers mesos d'aquest any. Cal entendre la recuperació i ubicació d'aquesta adoberia, situada a un centenar de metres a sol ixent de la fàbrica tèxtil de Cal Boyer, que és la seu central del museu comarcal, des d'una perspectiva més àmplia, ja que, a part de l'interès purament museístic i de patrimoni cultural, reabilitem uns edificis del «casc antic industrial d'Igualada» i especialment recuperem per a la ciutat una zona degradada urbanísticament com és el Rec.

Remarquem també altres museus o col·leccions d'Anoia: el Museu Municipal dels Prats de Rei, bàsicament arqueològic, el municipal del Bruc i la col·lecció d'eines del camp de la Tossa de Montbui, que seria el lloc idoni per muntar-hi un museu monogràfic



COLITA

referent al repoblament i reconquesta alt-medieval.

L'ecomuseu d'Anoia

Una iniciativa força interessant, que a França i a d'altres països ja està en un estat avançat d'elaboració però encara no elaborada del tot, és la de l'ecomuseu. Es tracta d'un experiment museogràfic que pretén la interpretació, per part d'una determinada comunitat, del seu territori, a fi que la comunitat prengui consciència social de l'espai vital, a partir dels trets fonamentals que han caracteritzat la zona i que la particularitzen. O sigui, és un nou concepte de museu a l'aire lliure, que fa un paper d'anàlisi crítica, però no d'instrument de decisió; l'home hi és interpretat vinculat al seu medi natural, tant en l'estat primitiu o tradicional com en la forma que li ha donat la societat industrial del present. És interdisciplinari, però s'hi destaca més l'aspecte social per tal que es pugui reconstruir la identitat cultural d'una determinada comunitat i examinar el fenomen cultural en el sentit ampli de la paraula. La comunitat pot participar en diverses activitats com: pedagogia escolar; salvaguarda del patrimoni industrial, rural i històric; promoció de la cultura camperola o obrera; estudi de les diverses cultures dels grups ètnics d'immigrats, etc.

És clar que el desenvolupament de l'ecomuseu obre noves perspectives en el camp de la museologia i en l'acció cultural en concret i també que el patrimoni cultural és un instrument més per incidir en la societat.

A la vall mitjana de l'Anoia és possible portar a terme una experiència pilot d'aquest tipus, ja que ho permeten els béns arquitectònics patrimonials, la seva activitat museística, l'arrelada tradició pre-industrial i industrial i les seves destacades característiques geogràfiques. En principi podria acollir deu termes municipals: Igualada, Vilanova del Camí, Òdena, la Pobla de Claramunt, Capellades, la Torre de Claramunt, Carme, Orpí, Santa Margarida de Montbui i Rubió. Es tracta de reflectir al museu comarcal diversos aspectes com el paisatge, el patrimoni artístic, industrial i cultural, presentats al llarg d'uns itineraris que complementin les realitats museogràfiques, tot en un sistema articulat que ressaltés els valors de la zona: lloc de pas natural entre la costa i l'interior; marca fronterera i lloc del repoblament alt-medieval; el circuit de la natura del Mas del Tronc (Rubió) i l'aula de la natura del Molí de la Roda (Veciana); les activitats pre-industrials a partir de l'aprofitament de la força hidràulica mitjançant molins (fariners, paperers, drapers), o en l'adoberia i en la manufactura tèxtil; i també l'evolució d'una ciutat, Igualada, a partir d'un mercat i una cruïlla de camins, entre altres aspectes. Aquest ecomuseu estaria potenciat pel Museu Comarcal de Cal Boyer, centre d'una indústria tèxtil, l'antiga adoberia de Cal Granotes, el Museu de l'Ai-

gua Ròmul Gavarró, el castell de la Pobla de Claramunt, el Museu Molí Paperer de Capellades, el jaciment del paleolític mitjà de l'Abric Romaní, el castell i l'església pre-romànica de la Tossa de Montbui, la vil·la romana de l'Espelt i el castell d'Òdena, edificis amb un determinat valor en el camp de l'arqueologia industrial, cases modernistes, etc.

L'ecomuseu aprofita la comunitat com a laboratori viu en el qual treballen grups que no tenen costum de realitzar tasques en comú: tècnics, universitaris, pedagogs, associacions locals, sindicats obrers, empreses industrials, representants de la població, professionals de totes les categories, etc. La comunitat l'utilitza com a instrument per tal de conèixer-se.

JORDI ENRICH I HOJA

Director del Museu Comarcal d'Anoia
Llicenciat en la història



COLITA