

PAU LLACUNA I ORTÍNEZ

## APROXIMACIÓ A LA HISTÒRIA DE L'ART

### introducció

**A**questa aproximació a una història de l'art de la comarca d'Anoia, arrenca de l'edat mitjana, ja que analitzar-ne els estadis anteriors seria més propi d'un article arqueològic.

Un cop fet aquest advertiment, l'article s'ha dividit en cinc parts, des dels inicis, al romànic, fins avui. Aquestes cinc parts s'expliquen també, paral·lelament al creixement demogràfic i als canvis que implica en l'estructura de la comarca, si observem que hi ha una línia descendent de nord a sud, lligada sempre als processos econòmics.

Per realitzar el treball s'han utilitzat bàsicament els textos de la *Gran Geografia Comarcal de Catalunya*, i de l'*Evolució Demogràfica de la Comarca d'Igualada*, de Josep Iglésies.

També cal esmentar que molta de la informació s'ha tret del treball que fem Teresa Mascó i jo, que consisteix en uns itineraris històrico-artístics de la comarca.

Evidentment, no hi esmentem tots els monuments i obres de la comarca, sinó que s'ha fet una selecció dels que poden ser més representatius de cada època.

### els inicis, el romànic

L'actual comarca de Anoia, potser respectant una divisió territorial que tenia abans del segle x durant l'ocupació àrab, es dividia en l'alta edat mitjana principalment en dos comtats: el de Barcelona, que tenia influència en la zona de la conca d'Òdena (Piera), i el d'Osona i Manresa que ocupà la zona alta (Calaf). Un petit sector va pertànyer al comtat de Berga i Cerdanya.

Durant aquesta època la part de Catalunya que ara comentem formava part de la Marca Hispànica, línia

de fortificació que es construï per contenir als atacs sarraïns que al segle ix arribava al Llobregat.

Per tant, era una zona fronterera, inestable, sotmesa a ràtzies com la d'Almorsor, circumstàncies que en frenaren el repoblament i condicionaren els llocs on es construïa.

Si bé no coneixem la demografia d'aquesta època, sí que podem parlar dels cinquanta-tres punts fortificats que hi havia a la comarca entre el segle ix i el segle xi: els castells, exponents d'un procés i d'una organització social, situats als cims de les muntanyes, el lloc ideal per protegir-se i defensar-se dels possibles enemics.

Així, Tous, Clariana, Miralles, Castellolí, Calonge, Calaf, la Molsosa, Òdena, Claramunt, etc. eren punts fortificats i habitats, dels quals es té notícia entre el 960 i el 1020, període del repoblament definitiu (al segle x la comarca va passar una època de gran sequera i, per tant, de despoblament); una època durant la qual l'Església de Vic i el monestir de Sant Cugat del Vallès tenien un paper molt important.

De les construccions d'aquesta primera etapa, en comentarem tres, l'estructura de les quals encara es conserva i que, per tant, són les més característiques: Boixadors, la Manresana i la Tossa de Montbui.

### Boixadors

El conjunt arquitectònic de Boixadors pertany al municipi de Sant Pere Sallavinera. Els Boixadors eren una família important que va tenir dominis en gran part de la comarca. Les primeres referències són del 1014.

A Boixadors hi ha tres construccions diferenciades: la torre d'homenatge, el castell i l'església.

La torre és cilíndrica i s'assembla molt a la de la



COLITA

Manresana, de la qual parlarem més endavant. Del castell, se'n conserva una sala coberta amb un arc de diafragma, i també altres dependències i alguns finestrals gòtics.

L'església, dedicada a sant Pere, és un edifici d'una sola nau amb capelles laterals, que corresponen a dues fases de construcció diferents.

De la primera època, segle XI, es conserven part de la nau amb la seva volta, arcuacions llombardes a la cara sud i un portal amb arquivolta amb fris de dent de serra. En la fase d'ampliació s'hi edificaren les capelles laterals. Alguns anys més tard s'aixecà part de la volta i també es va bastir un campanar d'espadanya amb dos ulls.

### la Manresana

Pertany actualment al municipi dels Prats de Rei. La seva història data del segle X, tot i que cal creure que es va reformar al segle XII.

Del conjunt fortificat, en queda només la torre d'homenatge, element significatiu gràcies al qual es coneix el conjunt.

La torre és una construcció cilíndrica d'uns vint metres d'altura, amb una entrada al primer pis. La reconstrucció actual permet visitar-ne l'interior fàcilment. Hi podem observar les parets gruixudes i la volta que la cobreix.

Si pugem al terrat entendrem millor com era d'estratègic el lloc de la Manresana, ja que albirarem el castell de Boixadors, el poble de Segur (un dels indrets més alts de la comarca) i l'alineació amb els campanars dels Prats de Rei i de Calaf.

Prop de la torre hi ha una església dedicada a sant Andreu que consta en documents del segle XII, tot i que la construcció actual data del segle XVIII i va ser restaurada el 1931.

### la Tossa de Montbui

La història de la Tossa, nom amb què es coneix popularment, està molt lligada a la de la reconquesta, i concretament a la creació de la Marca Hispànica.

Primerament era del comte de Barcelona, que fortificà el cim. A final del segle X cedí el territori al bisbe de Vic que, després de la incursió d'Almansor, hi bastí la fortificació definitiva.

Al segle XI, en l'època de l'abat bisbe Oliba, s'arranjà el castell i s'acabà l'església.

El castell de la Tossa, que probablement data del segle X, és l'origen del nucli habitat actual. La planta és rectangular, d'uns dotze metres d'amplada per uns set de llargada, i una paret de dos metres de gruix. Els angles són arrodonits. Dintre hi ha dues sales, una de construïda fa poc, durant l'última reconstrucció, i una altra, coberta amb volta, que encara es conserva de la construcció primitiva. Actualment totes dues estan convertides en museu.

Com a fet significatiu, que marca realment l'època en què es va construir la torre o castell, hi ha l'*Opus Spicatum* que es pot veure a la part superior de la façana, propi de les construccions pre-romàniques.

Fins al 1614 la parròquia de Montbui era l'església de la Mare de Déu de Gràcia de la Tossa. Aquell any es construï al pla la parròquia actual i l'església de la Tossa esdevé una església de segon ordre dins el municipi, perd importància i fins i tot sofreix èpoques d'abandó.

Exteriorment l'església de la Tossa de Montbui té una forma rectangular i la teulada està feta amb lloses.

A la testera de l'església hi ha tres absis i al peu un campanar d'espadanya de dos ulls. A la paret nord hi ha adossada una capella.

Segons el que acabem de dir, en aquesta construcció podem distingir tres moments: el primer, la nau, que correspon a l'època pre-romànica; el segon, els absis, del temps de l'abat Oliba, i per últim els elements adossats al segle XVI.

La nau pre-romànica és del segle X, tal com es pot observar a les parets, de pedres petites i col·locades irregularment. Els absis són del segle XI; corresponen com ja hem dit a l'època de l'abat Oliba. Hi podem observar la decoració d'arcs llombards i lesenes, elements que ens indiquen la influència llombarda sobre el romànic català en aquest període.

Al centre de cada absis hi ha una finestra amb esqueixada.

La porta adovellada està formada per un arc de mig punt que descansa sobre unes cornises decorades amb temes geomètrics molt simples.

La capella adossada, en altres èpoques capella del Roser, té una forma quadrada i actualment és la sagristia.

Interiorment l'església de la Tossa és de tres naus, separades per columnes, 8 d'exemptes a la nau, dues d'adossades al presbiteri i dues pilastres al final de l'església i cobertes amb volta.

Les columnes són massisses, formades per un capítell i una base sense decoració, i suporten uns arcs gairebé de mig punt que separen les naus.

L'església de la Tossa, tot i ser una construcció pre-romànica, està coberta amb una volta que apunta lleugerament un arc de ferradura. Més tard devia tendir a obrir-se i això va exigir la construcció d'uns contraforts que avui encara podem veure.

Dins de l'església cal citar, com a mobiliari de l'època, la pica baptismal d'immersió, molt arcaica, l'únic motiu ornamental de la qual és una sanefa de doble dent de serra.

La imatge de la Mare de Déu de Gràcia és una talla policroma, sedent, d'uns noranta centímetres d'alçada. Cronològicament és una peça de transició dels segles XIV-XV.

Per acabar aquest primer període no podem deixar



PROPIETAT DE PERE VIELLA FERBER

LES PORTES D'AQUEST SANT LLOCH  
JO LES OBRIA Y TANCABA;  
ARREGLABA SOS JARDINS  
SOS PASSEIGS TAMBE CUYDABA,  
SEPULTURA DABA LS MORTS;  
MONTRE ELLS TENIA MA ESTADA  
Y PER XO SON GUARDIA  
ME N DEYAN ELS D'IGUALADA  
NO REGABA AQUI PER TOTS  
PTORS DE DONHS PER LA MOVA ANIMA

I



PROPIEDAD

COLITA

de fer menció del conjunt de Castellfollit de Riubregós (el priorat i el castell, dues construccions monumentals en una mateixa població), ni tampoc les nombroses esglésies, cinquanta-tres, de les quals esmentarem Calonge de Segarra; la Sala, amb una portalada d'influència lleidatana; Sant Pere de la Llacuna; Sant Miquel d'Òdena; Roqueta a Sant Martí de Tous; Sant Pere de Masquefa; Sant Nicolau de Piera, i Santa Maria del Camí, Sant Puvim i Montfalcó Gros, a Veciana.

Pel que fa a la imatgeria, a la comarca podem citar: la marededéu de la Llet de la Pobla de Claramunt, del segle XIII; la de Veciana, que avui es troba al Museu Episcopal de Vic, i la de la Tossa, que ja hem comentat.

### el gòtic, un estil urbà que a Anoia és rural

Al segle XII, quan el perill sarraí era lluny, i el camí ral que unia Barcelona (Catalunya litoral) amb Lleida (Catalunya interior) ja era el més important, ens trobem amb un moment de canvi, i els governants dediquen els seus esforços a la protecció dels nuclis de població. Una mostra d'aquest fet són les cartes de població atorgades en aquells segles: Clariana l'obté el 1114, la Torre de Claramunt el 1147, els Prats de Rei el 1118 i Igualada el 1235.

Es conforma, doncs, una primera divisió territorial de Catalunya i l'actual comarca d'Anoia queda dividida: una part, a la vegueria de Vilafranca, de la qual depenia la sots-vegueria dels Prats de Rei.

És, doncs, un moment de transició en l'organització de la societat, que es reflectirà també en el món de l'art.

El pas del romànic (el vell estil) al gòtic (el nou estil) el podem exemplificar a la comarca amb les pintures murals de l'església parroquial del Bruc. Daten molt probablement de final del segle XIII i començament del segle XIV.

Aquestes pintures, que formen part de l'estil anomenat protogòtic o gòtic primer, introdueixen en l'esquema romànic una nova concepció, tant narrativa, ja que substitueix els símbols pel relat d'històries (la dormició i la coronació de la Verge), com estilística, ja que l'autor es basa en el naturalisme i els personatges han anat perdent el hieratisme romànic.

En aquesta època es refermen les velles jurisdiccions feudals. El domini dels Cardones creix a tota la comarca, i Igualada obté del rei el privilegi de carrer de Barcelona l'any 1385.

L'element que delimitava les jurisdiccions en aquella època eren les creus de terme.

A Anoia les creus de terme són gairebé sempre gòtiques o renaixentistes. Cal destacar-ne les de Miralles, la Llacuna, els Prats de Rei, totes amb un esquema molt semblant: el Crist en una cara de la creu i la Verge a l'altra, el basament esglaonat i una columna

amb capitell esculpit, ja sigui amb figures de sants o amb els escuts dels senyors o de la població de la qual marca el terme jurisdiccional.

Les primeres dades de poblament comarcal són del segle XIV: Igualada, Piera, els Prats de Rei eren poblacions amb més de cent focs. La comarca tenia 2.140 focs.

En una comarca dominada pel poder dels senyors de Cardona, amb unes poblacions relativament petites, situació agreujada per la pèrdua demogràfica causada per la guerra de Joan II, el gòtic (manifestació artística burgesa) hi tingué ben poca presència històrica: Rubió, Santa Càndia i Castellfollit de Riubregós.

Tot i això, en aquest període es fortificaren moltes poblacions (Igualada encara conserva dos portals del segle XIV), es construïren places porticades a fi d'aprofitar l'espai dins la ciutat emmurallada (com la plaça Major de Calaf) i també s'arranjaren o ampliaren amb altars laterals algunes esglésies (Piera, la Llacuna, Igualada i Castellfollit de Ribregós).

### Rubió

L'església de Rubió és un exemple del gòtic de la primera època. El conjunt és important per dos elements: l'església i el retaule. Les primeres dades de Rubió són del segle XI. Més endavant formà part de les possessions dels Boixadors dins la comarca.

L'església actual data del segle XIV; és d'una sola nau rectangular amb volta de creueria.

Exteriorment té un aspecte de fortalesa, gràcies, en part, als merlets construïts posteriorment sobre els contraforts i al campanar massís i quadrat situat a l'angle SO.

En tot el conjunt, la massa predomina sobre els buits, característica pròpia de les construccions catalanes de l'època gòtica.

L'església té dues portes: la del sud és senzilla i adovellada; la principal, situada a la cara nord, està coronada per unes arquivoltes concèntriques que arrenquen dels capitells situats als brancals. Si analitzem estilísticament el relleu dels capitells podem observar que, tot i que segueixen els esquemes propis del segle XIII, pertanyen al segle XIV, època en què s'edificà l'església.

Per dintre el mur és llis, propi de les naus úniques i configura un espai volumètric que tendeix a les formes cúbiques, sense decoracions, que busca l'aprofitament màxim de l'espai interior.

El retaule, una peça trescentista, està pintat al tremp en una gamma de colors viva i variada i amb marcs i talles daurades amb or fi. Per les seves característiques, aquest retaule correspondria al període italo-gòtic. No se'n coneixen l'autor ni la data de construcció, però sembla que és del segle XIV, i que està molt influenciat per l'escola de Ramon Destorçents.

La part més important del retaule és a l'església,



COLITA

però el bancal es conserva al Museu Episcopal de Vic.

Aquest retaule està dedicat a la Verge, és del tipus anomenat dels set goigs, que n'ocupen els set compartiments principals.

Al bancal i al pinacle del cos central hi ha representades set escenes de la Passió.

El retaule està format per un cos central i dos de laterals. Al cos central, la taula principal està dedicada a la Coronació de la Verge, i el pinacle a la representació del Calvari.

Al cos de l'esquerra hi ha la Coronació, l'Adoració dels pastors i la Visita dels Mags.

Al cos dret hi ha la Resurrecció, l'Ascensió i la Pentecosta.

Entre els cossos laterals i el guardapols i el cos central hi ha un total de quatre muntants, cadascun amb cinc petits compartiments que contenen figures d'apòstols i profetes.

El bancal està partit en dues peces amb les seqüències següents: l'Oració a l'hort, el Bes de Judes, Jesús acusat pels jueus, la Flagel·lació, Jesús camí del Calvari, Pietat.

El guardapols està decorat amb escuts amb el cérvol dels Boixadors, que en tenien un a l'escut nobiliari, roses daurades de talla semblant a les que decoren el camper del retaule damunt dels pinacles.

A la comarca trobem el gòtic ple en dues manifestacions, l'església de Santa Càndia i el retaule de Castellfollit de Riubregós.

### Santa Càndia

És una petita església rural que pertany al municipi d'Orpí. L'església de Santa Càndia és al veïnat del mateix nom, al costat de la riera de Carme.

Si el comparem amb les cases que l'envolten, l'edifici té una presència important tant pel volum com per la construcció.

Segons els estudis fets amb motiu de l'última restauració, l'església ocupa un turó on hi havia un camp de sitges per a cereals, d'origen molt probablement ibèric. Aquest camp s'abandonà cap al segle XI o XII i s'hi començà a construir un temple romànic, però d'aquesta construcció, que hi dona la forma i l'orientació, sols se'n feren els fonaments.

Durant el segle XIV es féu la capçalera de l'església i a final del segle XV el primer tram de la nau i la porta. Fins a final del segle XVI el temple no es completà amb el segon tram, el mur de ponent, l'escala de cargol i el campanar de cadireta.

La porta d'accés està resolta amb un arc agut molt tancat i seguit per un trencaigües esculpit amb motius florals perfectament treballats. Aquest trencaigües descansa sobre unes mènsules laterals on hi ha la representació d'un àngel amb les ales obertes que sosté un llibre. Segueixen l'arc unes arquivoltes degradades que se sostenen en unes columnes de capitell flo-

ral on podem veure clarament la representació de glans d'una alzina. En el timpà hi ha una figura que representa santa Càndia. Si bé la imatge encara té un cert hieratisme arcaic, la complexitat dels plecs de la roba ja és d'estil gòtic pur.

L'església és una construcció de nau única coberta amb volta de creueria. La part més antiga correspon a l'altar major. Té un absis poligonal de set panys, separats per arcs. A la clau de volta hi ha la representació de l'Anyell (aquesta mateixa estructura i simbologia es repeteix a l'església de Sant Pere de Màger, a la Llacuna).

El primer tram de l'església és el més ric des del punt de vista escultòric. La clau de volta té una imatge de la Mare de Déu, que en una mà porta un pomell, i a l'altre cantó hi ha l'Infant que la mira. El medalló central, el ressegueix una filigrana del més pur estil gòtic del segle XV.

Aquest tram de nau correspon a la porta i, per tant, podem dir que tant l'interior com l'exterior tenen una certa coherència formal.

L'últim tram de l'església té una clau de volta amb una representació d'un sant que per la iconografia tan aviat pot ser sant Martí com sant Pau.

### el retaule de Castellfollit de Riubregós

Aquest retaule, que avui es troba al Museu d'Art de Catalunya (Barcelona), pertany al segle XV i està dedicat a sant Pere i sant Andreu. És d'estil internacional.

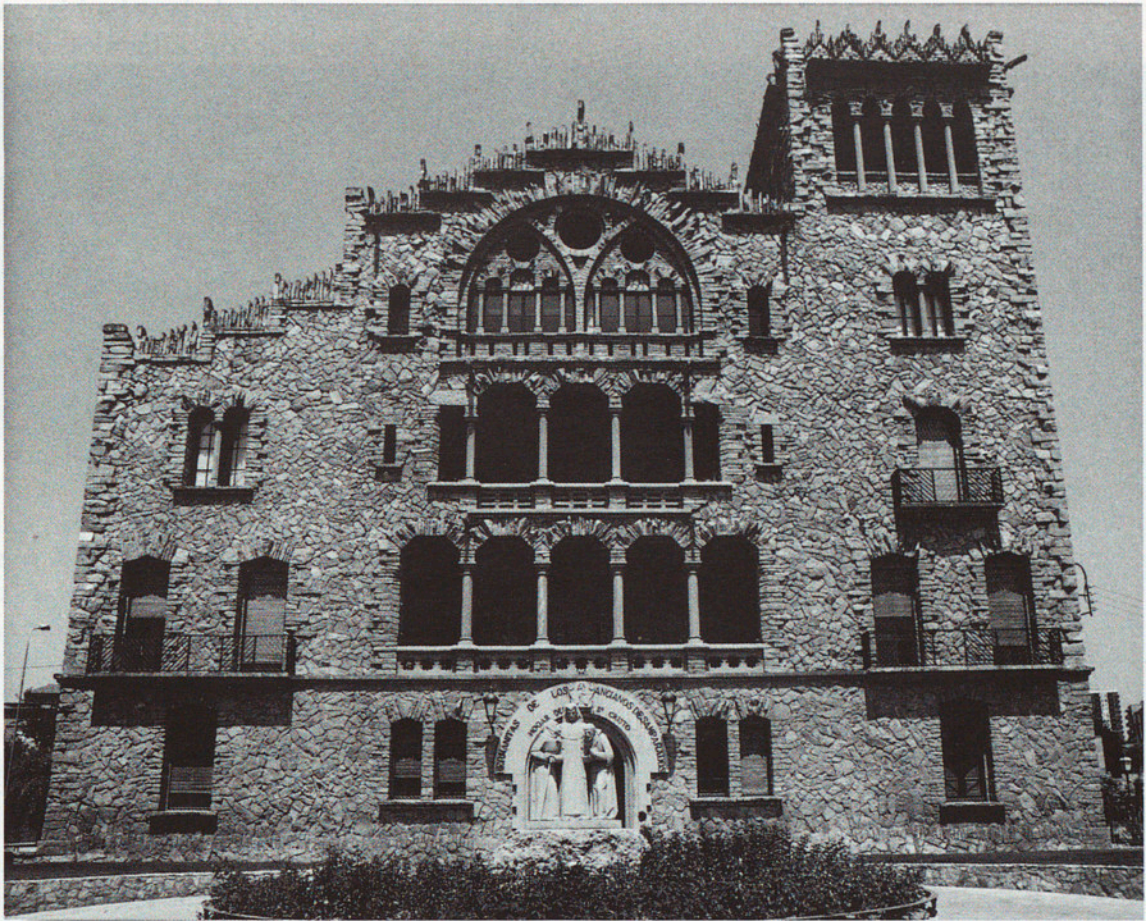
Com en el cas del retaule de Rubió, se'n desconeix l'autor però sembla que pertany al taller dels germans Serra; les referències, però, no són gaire precises.

El retaule té tres cossos. Al central, la taula principal reproduïx les figures de sant Pere i sant Andreu; el pinacle, triangular, representa l'escena del Calvari. Cada un dels dos cossos laterals té tres quadres: a l'esquerra hi ha escenes de la vida de sant Pere —la Negació, l'Aparició de Jesús i el Deslliurament de la presó, la Mort, etc.; a la dreta, les escenes corresponen a la vida de sant Andreu — la Vocació de sant Andreu i sant Pere, pescadors, la Crucifixió de sant Andreu, etc.

El bancal del retaule representa una escena del *Vir dolorum*.

Dins el capítol del gòtic esmentarem finalment la imatge del Sant Crist d'Igualada, que assolí la seva importància al segle XVI amb el miracle de la suor de sang, que va trasbalsar la vila d'Igualada, i la de la Mare de Déu del portal dels Prats de Rei.

Pel que fa a les construccions civils que es conserven en bon estat, hem d'esmentar el castell de Piera, el de la Torre de Claramunt, i el de Sant Martí de Tous, tot i que han estat reformats amb la introducció d'elements no propis de l'època originària i que responen als usos que han tingut al llarg dels anys.



COLITA



COLITA

### el creixement demogràfic, les ciutats, el renaixement

Una de les característiques del període que s'inicia al segle XVI és el creixement demogràfic que, com la resta de Catalunya, experimentà la nostra comarca.

Aquest creixement tingué com a conseqüència un eixamplament de les viles, que depassaren les muralles i crearen nous ravals, moltes vegades més importants que la població antiga: per exemple, Copons, la Llacuna, Calaf, Piera, etc. Poblacions on, a més, es formaren places porticades, nous centres neuràlgics de la vila.

En aquest segle Igualada comença a desequilibrar-se demogràficament respecte a la comarca, desequilibri que es consolidà en el segle XVIII, però hi ha altres poblacions que es perfilen com a centres d'atracció de les diferents parts de la comarca: a la zona nord, Calaf esdevé la segona població en habitants, i Piera, al sud, entre els segles XVI i XVII arriba a ser la tercera població de la comarca, amb molta diferència respecte a Capellades, nucli urbà de la mateixa zona que en aquest segle comença a despuntar amb la indústria del paper.

Cal afegir a aquesta empenta demogràfica el redreçament econòmic, que s'accentua i experimenta un gran increment. Una mostra n'és la compra per part del municipi d'Igualada de la jurisdicció que l'abat del monestir de Sant Cugat del Vallès hi tenia des de l'any 1185. S'ha d'afegir a tot aquest ambient esperançador la influència del nou clima religiós generat com a conseqüència del Concili de Trento que potencià la renovació dels edificis de culte i convents.

Fruit d'aquest moment en què coincideixen població, diners i ideologia són les esglésies parroquials d'Igualada i de Calaf, dues construccions renaixentistes on perdura la força de les solucions del gòtic però també hi intervenen les noves tendències italianitzants.

#### **l'església parroquial de Santa Maria d'Igualada**

L'església actual està edificada sobre la primitiva que era probablement d'estil romànic.

La construcció data de 1617 i és obra de Rafael Plansó. S'ha de recordar, amb tot, que el 1606 el pare Blai havia fet un projecte, que no es dugué a terme, de l'esmentat edifici.

L'església es beneí l'any 1627.

L'edifici conserva el campanar del segle XVI i la capella dedicada al Sant Crist d'Igualada, construïda al segle XVIII.

L'aspecte exterior és compacte i hi predomina la fàbrica. A la façana, d'una gran simplicitat formal, l'element únic és la rosassa. Això coincideix amb la tradició catalana de fer d'aquest finestral el complement de la porta de l'església.

A la part superior de les parets laterals, hi podem

observar els contraforts de la volta i les gàrgoles esculpides, d'un regust gòtic. L'interior de l'església és una sala de nau única amb sis capelles laterals, una per cada tram de l'església, un absis a la testera i un cor alt al final.

Com ja hem dit, s'hi combinen dos estils: el gòtic de la volta de creueria i la influència clàssica de la resta. Els altars laterals i els arcs faixons empen arcs de mig punt i motlures greco-romanes als capitells i al basament de les pilastres.

Santa Maria, igual com moltes esglésies construïdes en aquella època a Catalunya, manté l'ús de la pedra en nervis, motlures, reforços, pilastres, i el combina amb l'arrebossat a la resta dels paraments, que havia de ser blanc.

Aquesta església i la de Calaf, de la qual parlarem seguidament, tot i que pertanyen a un primer estadi del renaixement català ja participen d'uns arquetipus evolucionats i d'una utilització coherent de la influència romana.

#### **l'església parroquial de Sant Jaume de Calaf**

L'actual església de Sant Jaume es va construir en el mateix lloc on hi havia una capella dedicada a sant Miquel.

El nou edifici, que fou beneït l'any 1639, substituïa el que hi havia dins el primitiu recinte emmurallat, prop del castell.

L'església té els mateixos elements que la d'Igualada i combina igualment el gòtic amb la innovació clàssica.

Les diferències entre l'església d'Igualada i la de Calaf són que aquesta última té una cripta de l'època, mentre que a Igualada es va fer després de 1939, i que la testera té forma poligonal.

Les altres diferències són conseqüència dels arranjaments i afegitons d'èpoques posteriors.

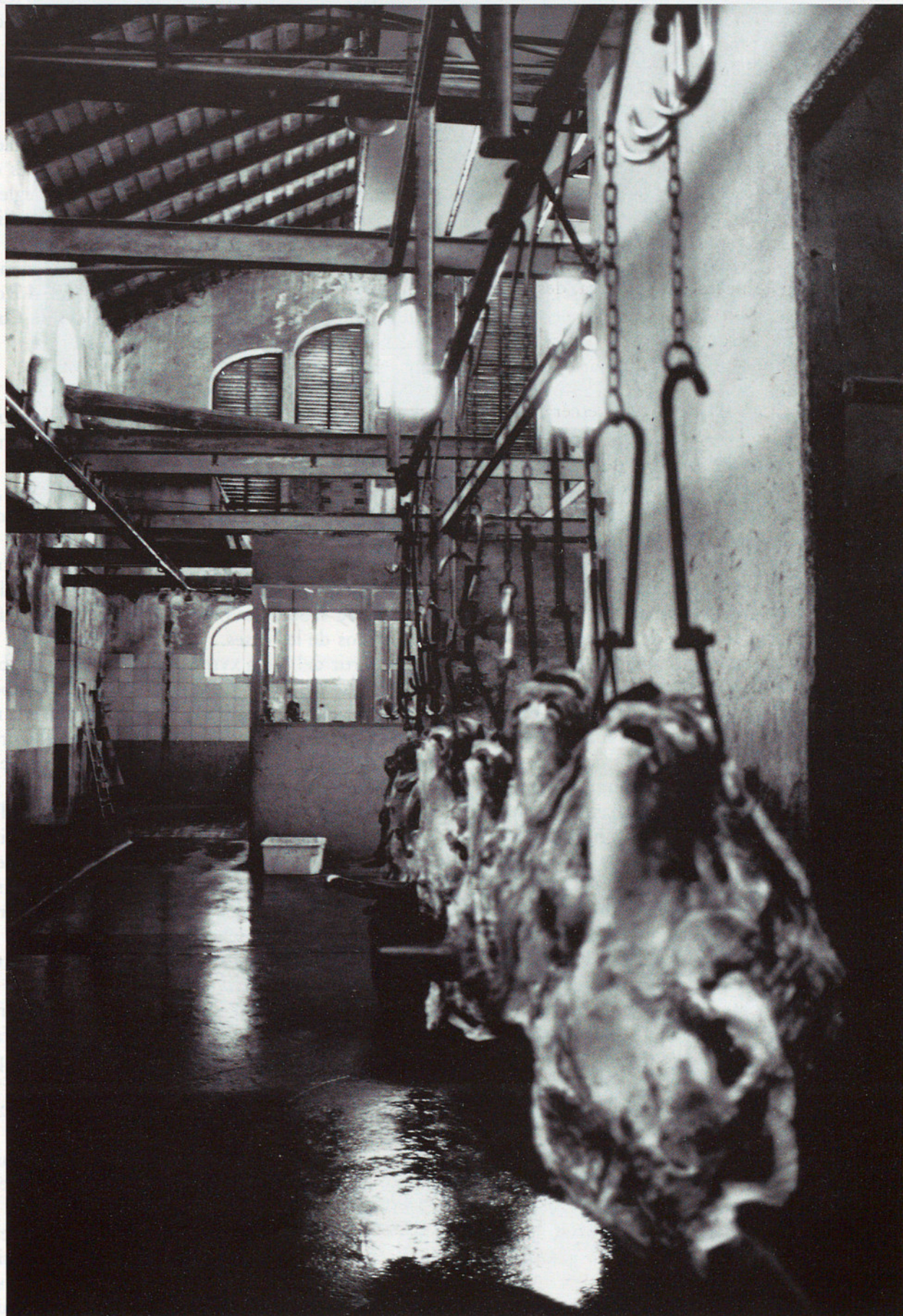
Aquestes dues esglésies influenciaren altres construccions com les de la Llacuna, els Prats de Rei i Carme.

El Renaixement també tingué dos exponents importants al claustre dels agustins, d'Igualada, i al convent de Sant Francesc, de Calaf.

El claustre del convent dels agustins, avui col·legi dels pares escolapis, s'edificà al segle XVII, entre 1612 i 1670. La planta és trapezoïdal i el ritme de les columnes irregular. Els arcs són de mig punt i les columnes, toscanes.

El convent de Sant Francesc de Calaf és més tardà. Es construí al segle XVIII i pertany al moment influït pels gustos clàssics de transició entre el Renaixement i el Barroc.

Per últim, esmentarem dins aquest capítol una important peça renaixentista. Es tracta de la pica baptismal de la parròquia d'Igualada. Una peça de ceràmica policroma que s'atribueix a Lorenzo de Madrid, artis-



COLITA

ta que s'instal·là a Manresa i que és autor, entre altres, del paviment de la Sala de Mapes del Palau de la Generalitat.

Els colors emprats són el groc i el blau i al fons hi ha dibuixat l'escut de la ciutat amb la inscripció 1598.

Actualment, la pica és al Museu Episcopal de Vic.

### **l'arquitectura industrial - el barroc - el neoclàssic**

L'anàlisi dels segles XVIII i XIX fa que ens adonem que, per primera vegada en el procés històric, les solucions emprades en les construccions sumptuàries o de prestigi i les d'ús industrial són força diferents. Les primeres recorren als estils de moda, les segones, en canvi, busquen les solucions pràctiques que coneixem amb el nom d'arquitectura industrial.

Aquesta arquitectura nova surt, en part, condicionada pels canvis que es produeixen en el procés de manufacturació i en la mentalitat industrial, juntament amb la nova concepció del planejament urbanístic i sanitari. Però tot aquest desplegament i eufòria industrials no haurien estat possibles sense el procés d'alça demogràfica que s'inicià en l'etapa anterior i es consolidà en aquesta època.

Així, durant el segle XVIII, la comarca arribà als vint mil habitants. Ciutats com Igualada i Capellades creixeren un 200 % i un 360 %, respectivament, i altres poblacions, com Piera i la Pobla de Claramunt, superaren el cent per cent de creixement. Totes aquestes poblacions pertanyien a l'òrbita industrial, ja que altres ciutats com Calaf, d'àmbit agrícola, sols experimentaren una puja del 26 %, i algunes fins i tot perderen població.

Aquesta eufòria demogràfica té el punt d'inflexió el 1857, any en què la comarca arriba quasi als 50 habitants per km<sup>2</sup>. A partir d'aquest any hi ha un retrocés i estancament, i el nivell no es recuperarà fins a mitjan segle XX.

Les indústries amb més empenta foren tres: el cotó, la pell i el paper. El centre de la pell i el cotó va ser Igualada, mentre que el paper es fabricava principalment a Capellades, però també a Carme, la Pobla de Claramunt, Vallbona, etc., a la zona sud de la comarca.

### **el paper**

Els molins de paper se solen situar prop dels corrents fluvials o al costat d'un rec, ja que l'aigua és un component necessari en el procés de fabricació.

Exteriorment, els molins es caracteritzen per les seves dimensions i comparats amb les construccions del costat, per la forma regular de la construcció i per la quantitat de finestres petites que hi ha als pisos superiors.

Generalment, el molí paperer es distribuïa en tres blocs d'estances: els soterranis, on es fabricava el pa-

per; els pisos del mig, on vivien el propietari i la seva família, i els pisos alts, que coincideixen amb les finestres petites que es veuen a la façana, on s'assecava el paper.

El molí paperer més ben conservat de la comarca és, sens dubte, l'actual Museu del Paper de Capellades.

L'edifici del Museu del Paper de Capellades, ja existia al segle XVI però l'estructura actual és conseqüència de les reformes i ampliacions dels segles XVIII i XIX. Avui encara hi podem veure la fabricació manual de paper.

A Capellades també hi ha altres molins característics, com el de ca l'Anton, cal Farreras, cal Romaní, etc. També podem citar el Molí Major, de Carme, i cal Guarro, de la Pobla de Claramunt.

### **la pell**

La indústria de la pell se centralitza principalment a Igualada. Dins la ciutat, el barri dels adobers és al voltant del Rec.

El Rec, que és una desviació del riu Anoia, es va construir per portar l'aigua al molí que era propietat de Sant Cugat del Vallès.

Fins al segle XVIII la producció de pell a la ciutat es feia dins de les muralles, sobretot als carrers de Sant Bartomeu i Sant Jaume. Generalment s'aprofitaven els baixos de les cases.

A partir del segle XVIII, a causa de les prohibicions d'estendre pells dins de la ciutat, o potser també de la nova manera d'entendre la producció, aquesta manufacturació es va traslladar fora de la muralla i prop del Rec, ja que per adobar pells l'aigua és totalment necessària.

En el *Real Apeo* de 1765, trobem al costat del Rec set construccions anomenades «Casas Adoberies».

Durant el primer terç del segle XIX una ordenança municipal prohibia assecar i estendre pells dins de la població. És el moment del creixement i la formació definitius del barri dels adobers d'Igualada.

Els edificis bastits a prop del Rec tenen exteriorment unes particularitats que caracteritzen el barri: les indústries es fan al costat mateix del Rec, per tal de tenir l'aigua més a prop. Això feia que les façanes fossin insegures i obligà a fer-hi contraforts, que tenien un petit arc a la seva base a fi de deixar passar l'aigua del Rec; tota una particularitat arquitectònica pròpia i exclusiva de la ciutat.

La distribució interior d'una adoberia consta de dos estats: als baixos, l'espai per blanquejar les pells i, al primer pis, l'estenedor.

Per fora, aquesta distribució es reflecteix en una planta baixa quasi sense obertures i un primer pis amb uns finestrals allargats i amb persianes. Aquesta estructura es conserva pràcticament fins a l'actualitat, quan s'incorporen els nous mètodes d'adobatge.



COLITA



COLITA

La mecanització d'aquesta indústria va ser molt lenta, ja que el primer gran pas, la bóta, no s'introduí fins el segle xx.

Per tant, els espais creats en un primer moment es conservaren i avui encara els podem veure al barri dels adobers.

Si hi ha cap adoberia antiga que podem citar és cal Granotes, que actualment s'habilita com a Museu de la Pell.

### el cotó - el tèxtil

El tèxtil és una altra de les indústries característiques de la comarca. El centre més important també és Igualada.

Si bé aquesta indústria era potent abans de la revolució industrial, el fet de no adaptar-se a les noves formes de producció la va portar en una davallada de la qual li costà molt de sortir-se. Amb tot, la indústria no va desaparèixer i després de la crisi va incorporar la nova tecnologia.

Les construccions industrials tèxtils són de dues menes: les que recorden les colònies industrials del Llobregat i les fàbriques urbanes de pisos. A Igualada, població més concentrada, estan situades de forma molt dispersa, tot i que la zona de l'eixampla va ser el lloc on es van instal·lar més.

La diferència bàsica entre totes dues tipologies és que les naus de les primeres estan aïllades, construïdes en un espai voltat per un pati, mentre que les altres s'incorporen a la ciutat i formen illa amb les cases del costat. Són exemples del primer tipus les fàbriques de cal Godo, cal Boyer —ara Museu Comarcal de l'Anoia— o la desapareguda cal Baliu. De las segones en són cal Truco, cal Pau Durant, ca l'Ortínez i fins i tot cal Pascual. Tant les unes com les altres tenien una mateixa estructura i aprofitaven els nous elements, com la columna de ferro, per obtenir grans naus on col·locar els telers, els ordits, etc. També n'era un punt constant la llarga xemeneia que les caracteritzava i que a la vegada donava personalitat al conjunt.

### el Barroc

El Barroc a Anoia no fa grans edificis sinó que es limita a les decoracions, als retaules, tot i que d'aquesta època cal esmentar el campanar de Calaf i la capella del Sant Crist d'Igualada, adossada a l'església de Santa Maria, la cúpula de la qual fou decorada pel pintor Tramulles. Pel que fa als retaules el més característic és el de Santa Maria d'Igualada, potser perquè és l'únic que es conserva, tot i que l'actual és una reconstrucció de després de 1939.

Moltes esglésies de la comarca tenien, abans de la revolució del 1936, un retaule barroc: Sant Jaume de Calaf, Santa Margarida de Montbui, Jorba, etc. Poques són avui les esglésies que el conserven, però en-

cara hi podem trobar els de Sant Ponç de la Molsosa, el de Calonge de Segarra i el de la Puríssima a Pujalt.

### retaula de Santa Maria d'Igualada

El retaule d'Igualada va ser realitzat per Josep Sunyer i Jacint Morató. L'obra s'inicià l'any 1718. El 1786 es va decidir daurar-la, procés que acabà l'any 1793. El retaule es considerà finalitzat l'any 1795.

En el període 1936-1939 el retaule es va desmuntar, i una part es va destruir. Un cop acabada la guerra, l'any 1939, es reconstruí seguint el model anterior; l'obra fou dirigida per l'arquitecte Cèsar Martinell i feta pel constructor de Manresa Antoni Perramon. S'acabà l'any 1954.

Estilísticament, la part arquitectònica s'atribueix a Jacint Morató i l'escultura és de Josep Sunyer.

La figura central representa la Mare de Déu portada per cinc àngels, al voltant seu les representacions de santa Anna i sant Joaquim, sant Faust i sant Roc i en un extrem del retaule sant Bartomeu.

Els àngels músics són força interessants, sobretot el que toca la guitarra. També els dos medallons laterals amb el Naixement i l'Adoració dels Reis.

Els atlants del sòcol són escultures de marbre que representen les quatre estacions de l'any.

### el neoclàssic

El creixement demogràfic de la ciutat, la política d'ordenació urbanística i l'envelliment dels serveis fan que durant el segle XIX es realitzin a Igualada un seguit d'obres públiques d'estil neoclàssic: per exemple, el cementiri construït l'any 1819, obra de l'arquitecte Josep Bofarull i de l'escultor igualadí Celdoni Guixà que en dissenyà la porta. Com en moltes altres poblacions de Catalunya, aquesta obra respon a la necessitat de treure els cementiris de les poblacions.

Una segona construcció acabada en aquest segle és el monument escultòric de la font del Rei Neptú, que representa històricament la culminació del gran esforç que el poble d'Igualada féu per portar l'aigua des de l'Espelt. És obra de Damià Campeny i es va inaugurar l'any 1832. La part més destacada és l'estàtua del Rei Neptú, coronat i amb trident, dret i en una postura arrogant.

L'Ajuntament d'Igualada és el tercer edifici neoclàssic. Construït a final del segle XIX, es va inaugurar l'any 1883 i és obra de l'arquitecte Antoni Rovires i Tries. Aquest edifici és una mostra equilibrada de l'arquitectura del neoclàssic català.

Dins el segle XIX parlarem per primera vegada d'artistes que sobresurten en el panorama català. Es tracta de l'escultor neoclàssic Josep Campeny Santamaria, que va néixer a Igualada l'any 1858 i va morir a Barcelona el 1922, i d'Alexandre de Riquer, pintor, poeta i dissenyador modernista que va néixer a Calaf l'any 1856 i va morir a Mallorca el 1920.



COLITA

### el segle XX

La baixa demogràfica que experimentà la comarca a partir de la segona meitat del segle XIX (en la qual féu un paper molt important la fil·loxera per l'èxode dels camperols cap a les ciutats industrials que va provocar) s'estroncà a partir de 1900 amb una recuperació lenta que augmentava a mesura que avançava el segle, sobretot als municipis amb més força industrial o amb una destacada influència sobre la zona on eren.

La situació industrial a principi de segle estava marcada principalment per tres factors: l'estancament i retrocés del tèxtil; la introducció d'una nova indústria, el gènere de punt, i el manteniment i augment de la indústria de la pell, sobretot en el segon decenni amb els guanys derivats de la Primera Guerra Mundial. S'ha d'afegir a tot aquest procés la nova vida associativa que s'inicià a final del segle passat, i que trobà el seu desenvolupament en el primer terç del segle, truncat per la revolució de 1936-1939.

Així, als diversos pobles de la comarca es creen ateneus, centres, orfeons, grups teatrals, alguns de molt lligats a una ideologia o formació política, però d'altres amb una clara definició apolítica i aconfessional. Dins aquest marc cultural, paral·lel a tota la Renaixença catalana, és lògic que un moviment artístic com el modernisme, de clares connotacions polítiques, també s'introduís a Anoià amb una certa força.

### el modernisme

Representa la incorporació d'un estil amb una vesant popular, si entenem com a popular el fet que l'estil fugi de ser monopolitzat pels organismes oficials (Església, Estat) i també trobi suport en la vida d'entitats i de particulars.

També podem constatar que la manifestació més característica d'aquest estil, l'arquitectura, té una presència més destacada al sud de la comarca, és a dir, a la zona més industrial, a causa de la mateixa ideologia de l'estil.

Comentarem principalment les manifestacions del modernisme a Igualada (ciutat que ja sofria un fort desequilibri demogràfic i industrial respecte a la comarca) tot i que també podem trobar edificis representatius d'aquest estil a Piera i Masquefa.

Si ens centrem en els àmbits en què s'hi desenvolupà el modernisme, podem dir que quasi ho féu únicament en l'arquitectura i en les arts gràfiques, dos sectors d'aspectes econòmics molt diferenciats: és evident que imprimir un pasquí, un cartell o un programa és més barat que fer un edifici; és lògic, també, que cada sector tingués promotors distints. Així, mentre que la burgesia i en segons quins moments els ajuntaments incidiren en tots dos camps, les entitats populars i algun sector comercial sols utilitzaren les arts gràfiques.

### l'arquitectura

L'arquitectura modernista tingué les seves primeres manifestacions el 1900 i visqué dos períodes diferents: de 1900 a 1908 i de 1911 a 1919.

Durant el primer, la impulsaren els professionals liberals i els comerciants; és el moment de l'estil més eufòric i carregat. Durant el segon els animadors foren principalment els adobers enriquits per la guerra del 14, que renovaven les seves cases i indústries aplicant-hi un modernisme més racional i auster.

Com a edifici més destacat de la primera època citarem cal Ratés, obra de l'arquitecte Isidre Gili Moncunill, que es projectà l'any 1908.

Es un edifici entre mitgeres que presenta dues façanes. La principal, carreuada amb clares ressonàncies neogòtiques i caracteritzada pels arcs rampants i de ceràmica vidriada que coronen la torre que la flanqueja. La façana del darrere és de totxo, material característic del modernisme, i recorda les idees proposades per Domènech i Montaner.

D'aquest primer període hem de citar també: l'escorxador, obra municipal de Pau Salvat i Espasa i Isidre Gili i Moncunill; cal Sabater, construïda l'any 1902, obra d'Alsina Arús i de Pedrol Oller amb una influència clara de Puig i Cadafalch, i els esgrafiats de l'edifici de la rambla del General Vives, 3 i 5.

Les construccions més destacades del segon període són: l'adoberia de cal Sabater de J. Ros i Ros de l'any 1912, ampliada els anys 1913 i 1919, i la impremta Poncell, construïda l'any 1917 per Ignasi Colomer. A l'adoberia de cal Sabater, Ros i Ros hi utilitzà el totxo com a únic element constructiu i decoratiu, i n'aprofità totes les possibilitats expressives que recorden el neomodèjar o la fàbrica Casarramona de Puig i Cadafalch, projectada un any abans.

Ignasi Colomer, arquitecte local, construï diverses obres a la ciutat. La més significativa és la impremta Poncell, edifici que té una gran similitud, tant per la decoració com per la composició general, amb la casa Macaya de Barcelona. L'arquitecte hi utilitzà el totxo solament com a decoració i deixà els grans paraments de la façana pintats de blanc encaminant l'obra cap al racionalisme.

També són d'aquest segon període les nombroses adoberies que es construïren a partir de l'any 1919, quasi totes obra de J. Pausas Coll, i l'edifici de Cal Borrasset, de l'any 1916, del mateix autor.

### les arts gràfiques modernistes

La vida de les arts gràfiques igualadines comença l'any 1832 amb la instal·lació de la Impremta Abadal. La producció cobria les necessitats d'entitats o de particulars de l'àmbit local i comarcal.

Durant l'època que comentem la impremta més destacada fou la de Nicolau Poncell, el taller d'on sortiran els impresos més importants.



COLITA

Per mitjà de l'imprès el modernisme entrà en tots els aspectes de la vida pública i privada, des dels programes de festa major, a les targetes de visita o el recordatori de primera comunió i el calendari de la botiga de queviures. És en aquest camp, més efímer que l'arquitectura, on més popularment va arrelar l'estil.

Als anys trenta, cap estil no assolí la presència que havia aconseguit el modernisme. L'arquitectura es tornà molt més eclèctica i indefinida, mentre que les arts gràfiques s'adaptaven als nous corrents artístics amb un bon nivell de qualitat. En aquest període destacà la impremta Bas.

Es creà Les Arts del Dibuix, aula de formació plàstica d'on sortiren els pintors dels períodes posteriors.

L'edifici més important és l'asil del Sant Crist d'Igualada, construït encara segons els models modernistes.

Aquest edifici va ser construït gràcies al llegat de les germanes Castells i Reixachs. L'arquitecte fou Joan Rubió i Bellver, deixeble d'Antoni Gaudí. Es va començar l'any 1931, però no es va inaugurar fins el 1941.

La principal característica de l'edifici és la monumentalitat. La construcció és tota de pedra. A la façana hi ha unes grans balconades que a manera de galeries n'ocupen el cos central; al lateral hi ha una torre.

Per dintre, la part més destacada és l'església, que té forma de creu grega, amb un ampli creuer cobert amb cúpula. Els arcs parabòlics i les petxines dels angles són força interessants.

La revolució de 1936-1939 trencà la vida del país i començà una nova dinàmica.

Entre 1950 i 1970, època d'eufòria econòmica, la comarca va rebre una gran quantitat d'immigrants, que es concentraren principalment a Igualada i a les poblacions que l'envolten, com Vilanova del Camí, Òdena i Montbui. Les altres ciutats industrials també creixeren encara que no amb tanta força. Així, mentre que la població de Vilanova augmentarà un 757 % i Montbui un 561 %, Capellades solament ho féu en un 67 % i la Pobla de Claramunt en un 44 %.

Aquest creixement provocà l'aparició d'uns barris dormitori amb l'urbanisme marginal propi de l'especulació.

Així, l'arquitectura d'aquesta època generalment és pobra. A tot això, cal afegir-hi una altra causa de degradació: les urbanitzacions, on es pot veure un tipus despersonalitzat i *naïf* de construcció.

Ben altrament, l'arquitectura oficial, amb idees aristocràtiques i imperialistes, buscava una decoració clàssica que retornés als esquemes del passat. Paral·lelament a aquesta mena de construccions sorgeixen els nous arquitectes que incorporen les noves tendències als seus edificis.

Un exemple d'arquitectura oficial és l'Escola de

Blanqueria d'Igualada, de l'arquitecte Bonaventura Bassegoda. Els edificis construïts pels arquitectes de les noves tendències són el de Punto Blanco, a Igualada, i el de Polifibra, a Vilanova del Camí, tots dos de R. Terradas Via, i l'església de la Sagrada Família d'Igualada, dels arquitectes Josep M. Martorell, Oriol Bohigas i David Mackay. La construcció de l'església de la Sagrada Família va ser dirigida per David Mackay, arquitecte que pertany a l'anomenada escola de Barcelona, que bàsicament utilitza el totxo, la uralita i el formigó.

Formen el conjunt dos edificis: la rectoria i el temple.

El temple té tres cossos —la nau o sala principal, l'altar del Santíssim i la sagristia—, units per un distribuïdor en forma de torre que recorda un campanar. Aquesta distribució conserva la tipologia de les esglésies tradicionals.

És notable l'austeritat de l'edifici, que té com a únics elements decoratius l'estructura interior de la coberta i les talles de l'altar major, obra de l'escultor Mainé.

Altres construccions que pretenen estar dins la mateixa línia són: el col·legi de les germanes dominiques, de Calaf; el col·legi Mont-clar, de Jorba; Santa Maria de Fortesa, de Piera, i l'església de Sant Sebastià de Bedorc, també a Piera.

Pel que fa a les arts plàstiques, la comarca no ha tingut gaires artistes de primera línia, ni ha estat tampoc capdavantera a organitzar manifestacions d'aquesta mena. Tot i això podem citar artistes com Gaspar Camps, que va desenvolupar la seva activitat principalment en el camp de la publicitat i que va treballar durant molts anys a París. També Camps Dalmases, Freixas Vivó i Miquel Llacuna, representants d'un estil academicista i d'una gran professionalitat.

Els nous corrents, els trobem representats en el grup 03 COLOR que els va introduir en un moment difícil i que li va comportar més d'un conflicte. Dins d'aquestes noves tendències, avui ja clàssiques, hi figura Amadeu Font, l'evolució del qual va des de les obres més matèriques a un realisme abstracte, i Codina Corona, escultor expressionista que té moltes obres a la ciutat d'Igualada.

Avui l'estat de les arts plàstiques és mediocre, però es veu esperonat per les noves generacions que intenten nous llenguatges amb uns plantejaments més professionals.

PAU LLACUNA I ORTINEZ

Filòsof

#### BIBLIOGRAFIA

- Gran Geografia Comarcal de Catalunya, volum 5 (Alt Penedès, Baix Penedès, Garraf, Anoia), Barcelona, 1982.  
 IGLÉSIES, JOSEP. *Evolució Demogràfica de la Comarca d'Igualada*, CECL, Igualada, 1972.  
 MERCADER, JOAN. *La Ciutat d'Igualada*, Barcelona, 1953.  
 SEGURA, JOAN. *Història d'Igualada*, volum 2, Barcelona, 1908.  
 Miscel·lànea Aqualatensis, 3, CECL, Igualada, 1983.



COLITA