

PERE POUS i SERRAT

ELS OBJECTIUS A L'ENSENYAMENT SECUNDARI

introducció

En tot procés d'aprenentatge es fa necessari utilitzar experiències que estimulin la participació, la creativitat. En definitiva, activitats on els alumnes mateix siguin els protagonistes. En general, tothom accepta que treballar en contacte amb la realitat, amb l'entorn, potencia les activitats de participació; això, evidentment, és molt important per tal de poder assolir amb èxit molts dels objectius plantejats a l'ensenyament secundari on, en aquests moments, hi ha una manca de motivació i es fa difícil crear un ambient de participació. És per aquest fet que l'educació ambiental i tot el que se'n deriva s'ha de considerar com una eina imprescindible en el desenvolupament de les activitats acadèmiques, principalment pel que fa a les àrees de les ciències (ciències naturals, físico-química) i de les ciències socials (geografia, història,...).

L'educació ambiental possibilita, en aquest nivell, l'estudi i el coneixement de l'entorn en un sentit ampli i, a la vegada, comporta una influència clara en la formació de les persones pel que fa al respecte i a la gestió correcta del territori.

En aquest sentit, les experiències que es porten a terme en equipaments especialitzats com les escoles de la natura permeten que aquestes necessitats actuals de l'ensenyament, en concret de l'ensenyament secundari, puguin ser una realitat.

A més, cal tenir en compte, pel que fa a la reforma de l'ensenyament secundari, la línia iniciada pel Departament d'Ensenyament que ha d'obrir les portes a noves expectatives, i que les experiències que es realitzen a les escoles de la natura han de servir necessàriament per completar el treball i el currículum dels alumnes.

metodologia

Des d'un punt de vista metodològic, totes les experiències que es porten a terme en el camp de l'educació ambiental, destinades principalment als alumnes de BUP i FP, s'han de considerar vinculades estretament a les programacions de les assignatures d'aquests cursos, la qual cosa fa que el paper del professor sigui un element important de la metodologia de treball emprada, tot i que és possible dur a terme activitats en el camp de l'educació ambiental sense una participació directa dels professors. Aquest darrer cas funciona quan els equipaments disposen d'uns programes i d'un equip especialitzat adequat a les necessitats de cada moment.

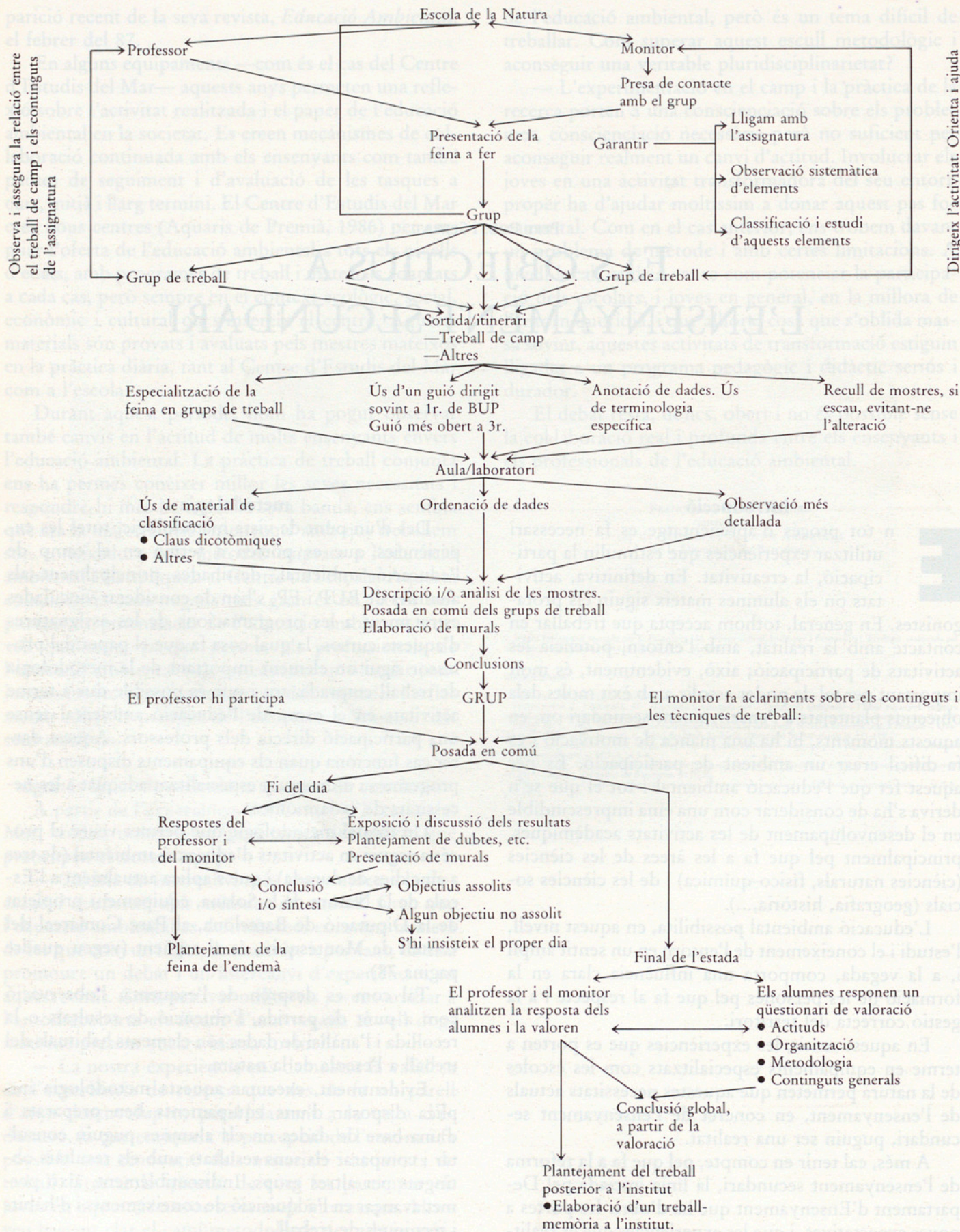
Un model metodològic que permet veure el procés a seguir en activitats d'educació ambiental (de tres a cinc dies de durada) i que s'aplica actualment a l'Escola de la Natura de la Solana, equipament propietat de la Diputació de Barcelona, al Parc Comarcal del Castell de Montesquiu, és el següent (vegeu quadre pàgina 78).

Tal com es desprèn de l'esquema, l'observació com a punt de partida, l'obtenció de resultats o la recollida i l'anàlisi de dades són elements habituals del treball a l'escola de la natura.

Evidentment, executar aquesta metodologia implica disposar d'uns equipaments ben preparats i d'una base de dades on els alumnes puguin consultar i comparar els seus resultats amb els resultats obtinguts per altres grups. Indiscutiblement, això permet avançar en l'adquisició de coneixements i d'hàbits i tècniques de treball.

Una característica important en el desenvolupament de les activitats amb els alumnes és el fet d'utilitzar com a unitat bàsica de treball els grups constituïts

EL MEDI EN QUE VIVIM



*Esquema elaborat segons l'esquema de Magda Marcé i Mercè Sala.



GUARDIA URBANA EN VIGILIES DE NADAL, 1960

per tres o quatre persones. Aquest sistema potencia la discussió i també permet l'especialització de la feina, cosa imprescindible en activitats complexes com l'estudi d'una riera, pel que fa a la recollida de mostres d'aigua i organismes.

Una altra particularitat de les escoles de la natura és l'oferta d'activitats rotatòries lligades a un tema central. És a dir, que durant dos o tres dies hi ha activitats que es desenvolupen de manera simultània, la qual cosa comporta evitar la rutina. Els grups realitzen coses diferents al llarg del dia, però al final de l'estada tothom ha fet el mateix. Són ben palesos els avantatges que aquest fet comporta, sobretot a nivell de relació i d'intercanvi d'opinions. Cal tenir present que, en gran part, l'educació ambiental ha d'influir directament en les actituds envers tot el que ens envolta; tot el que significa potenciar la relació i donar protagonisme provoca actituds positives de respecte i d'interès pel medi ambient.

experiències

Les experiències realitzades a BUP i a FP per LA VOLA-Equip d'Educació Ambiental, a l'escola de la natura de la Solana (1), i per l'escola de la natura de la Vall de Boí, vinculada a l'institut d'ensenyament secundari de Pont de Suert, s'emmarquen en activitats relacionades amb l'estudi global de l'entorn, estudi que es pot concretar en diversos aspectes.

1. Interpretació global del paisatge

A partir de recorreguts més o menys dirigits, segons el nivell, i prèviament treballats, es despleguen activitats diverses de coneixement de l'entorn. El recorregut pretén veure el paisatge de manera global; per això s'hi inclouen elements diferents: de geografia, utilitzant mapes i brúixola, d'ecologia, descrivint ambients i mesurant paràmetres físics (T); de recollida de mostres, etc.

En aquests recorreguts preval el fet d'utilitzar tècniques de treball que puguin ser aplicades en un entorn diferent que sobre el de voler aprendre moltes coses, que és il·lògic segons la durada de l'estada (tres o cinc dies).

El fet d'aplicar tècniques de treball com el mostatge, l'inventari de vegetació, etc. permet obtenir resultats diferents que es poden comparar, cosa que possibilita que en les posades en comú s'obrin discussions sobre la feina realitzada, ja que cadascú té els seus resultats.

2. Estudis més concrets

Partint de treballs més globals es realitzen estudis més concrets com poden ser: els transectes de vegetació, l'inventari geològic en terrasses fluvials i al·luvions, recorreguts específics per a l'estudi i experimentació de cartografia, etc.

Aquests treballs permeten en moltes ocasions adequar les activitats a la programació de l'assignatura o assignatures.

3. Estudi d'ecosistemes terrestres i aquàtics

Aquest tipus d'experiència permet treballar concretament un aspecte global. S'estableixen unes zones al llarg d'una riera o en un bosc, prat, etc., diferent per a cada grup, sobre les quals es fan unes propostes de treball que comporten descriure els elements de la zona i establir-ne alguns nivells de funcionament.

L'interès de l'experiència rau en el fet que el grup s'ha d'organitzar la feina tot sol, i això li dona una dimensió nova, no dirigida, que porta resultats positius tant de treball com d'actituds.

Aquesta experiència també genera a altres nivells la possibilitat de dur a terme anàlisis químiques de l'aigua, recollida i classificació d'organismes aquàtics, experiències que evidentment van en la línia de l'educació ambiental i que no necessàriament s'han de dur a terme en equipaments especials; però com a experiència continuada i com a estudi global els equipaments com les escoles de la natura sí que són necessaris.

4. Altres possibilitats

L'educació ambiental té un marc molt ampli i cal tenir-lo present. En aquest aspecte s'entenen les experiències que es mouen en la línia de treballar les energies renovables, en concret a partir de l'energia hidràulica o fins i tot d'aspectes arquitectònics, històrics, etc., elements importants a l'hora de parlar d'una educació de l'entorn.

consideracions finals

Tot el que s'ha apuntat fins ara són aspectes que, com deia, deriven de l'educació ambiental; d'una banda, perquè utilitzen directament l'entorn i, de l'altra, perquè se serveixen dels equipaments especialitzats com els que ofereix la Diputació de Barcelona, en aquest cas, l'escola de la natura de la Solana i l'equipament de l'escola de la natura de la Vall de Boí, gestionat per l'institut de Pont de Suert, entre altres.

Si calgués fer una valoració dels resultats obtinguts fins ara, sense cap mena de dubte seria positiva. Generalitzar sempre és difícil, però es pot afirmar que des de l'inici d'algunes experiències en el camp de l'educació ambiental l'any 1981 a l'escola de la natura de Llombregueres de Baix a la Vola, amb grups de BUP, s'ha obert noves línies de treball, s'ha aportat elements de judici seriosos pel que fa a la gestió i a l'ús del propi entorn i, en definitiva, s'ha creat interès tot defugint la rutina i la llunyania de models estrictament teòrics.

No obstant això es fa necessari obrir un procés de discussió per tal de valorar i analitzar les possibilitats

es planteja, ben aviat, estructurar aquestes experiències i garantir-ne una continuïtat i una avaluació rigorosa. És el que no vagi en adreces línies, malauradament, sinó en detriment de la veritable reforma educativa.

Juan Font i Sabatés
Fotografia



EL BORN, 1962

- L'Escola de Natura can Massaguier
- L'Escola de Natura can Lleobart
- Exposició permanent del parc a poble del Montseny
- Centre d'Informació i camping de Fontmartina

L'Escola de Natura can Lleobart va ser la primera que es va posar en marxa a Catalunya, d'arreu la 10 anys, i ofereix un servei als grups escolars que hi fan veïns d'un dia de durada; la resta d'escoles de Natura, més recents, ofereixen un servei als escolars que hi fan estades de tres a cinc dies durant el curs escolar.

No volem insistir aquí en la importància de donar preeminència a aquest tipus d'equipaments estables als parcs naturals. Al nostre entendre són bàsics per desenvolupar una tasca concreta d'educació ambiental amb els escolars del país.

L'Associació Catalana de Cases de Colònies gestiona des de fa dos anys l'Escola de Natura la Trinià

trials de l'educació ambiental canalitzada a través de les escoles de la natura o equipaments similars, no com a llocs que en tenen el patrimoni exclusiu, sinó com a llocs especialitzats que n'ofereixen, que hi faciliten l'accés i que també permeten concretar l'actual currículum escolar amb una educació ambiental.

Cal, en definitiva, que el Departament d'Educació i el Departament de la Direcció General d'Ensenyament

1.1. L'educació ambiental

Educació ambiental, educació social, educació col·lectiva, han estat termes emprats pels educadors per tal de cridar l'atenció sobre un altre tipus d'acció en el procés educatiu, en el medi escolar, en l'activitat o en la col·lectivitat. Aquest darrer de qualificar l'acció de l'educador en aquest d'aquesta sentida ha estat la manera de senyalar que l'educació i les institucions educatives havien utilitzat el seu poder i que havien degenerat en institucions burocràtiques, que fomentaven el conformisme i l'individualisme.

A partir de textos molt específics sobre la degradació de l'ambient i amb els primers moviments ambientalistes, veiem també uns primers esforços per introduir la temàtica ambiental a l'escola i difondre-la en la societat en general. Així veiem el que s'anomena educació ambiental.

Per tant, l'educació ambiental necessita una resposta

reals de l'educació ambiental canalitzada a través de les escoles de la natura o equipaments similars, no com a llocs que en tenen el patrimoni exclusiu, sinó com a llocs especialitzats que n'ofereixen, que hi faciliten l'accés i que també permeten concretar l'actual currículum escolar amb una educació ambiental.

Cal, en definitiva, que el Departament d'Ensenyament a través de la Direcció General d'Ensenyament,

es plantegi, ben aviat, estructurar aquestes experiències i garantir-ne una continuïtat i una avaluació rigorosa. Tot el que no vagi en aquesta línia, malauradament, anirà en detriment de la veritable reforma educativa.

PERE PONS I SERRAT
biòleg



Les experiències de treball amb grups de la natura són diferents de les que es fan a l'aula.

YELLA. En aquest treball de camp, els alumnes de la Vall de Boi treballen amb la natura.

El treball de camp és una activitat que permet als alumnes experimentar directament amb la natura.

En aquest treball de camp, els alumnes de la Vall de Boi treballen amb la natura.

El treball de camp és una activitat que permet als alumnes experimentar directament amb la natura.

En aquest treball de camp, els alumnes de la Vall de Boi treballen amb la natura.

El treball de camp és una activitat que permet als alumnes experimentar directament amb la natura.

En aquest treball de camp, els alumnes de la Vall de Boi treballen amb la natura.

El treball de camp és una activitat que permet als alumnes experimentar directament amb la natura.

En aquest treball de camp, els alumnes de la Vall de Boi treballen amb la natura.

El treball de camp és una activitat que permet als alumnes experimentar directament amb la natura.

En aquest treball de camp, els alumnes de la Vall de Boi treballen amb la natura.

El treball de camp és una activitat que permet als alumnes experimentar directament amb la natura.

En aquest treball de camp, els alumnes de la Vall de Boi treballen amb la natura.

El treball de camp és una activitat que permet als alumnes experimentar directament amb la natura.

En aquest treball de camp, els alumnes de la Vall de Boi treballen amb la natura.

El treball de camp és una activitat que permet als alumnes experimentar directament amb la natura.

que, amb data, després de l'activitat ambiental ja una banda, perquè estiguem involucrant l'entorn i, de l'altra, perquè se serveixin dels equipaments especialitzats com és ara, atenció la Diputació de Barcelona, en aquest cas, l'entorn de la natura de la Solana i l'equipament de l'entorn de la natura de la Vall de Boi, gestionat per l'entorn de Pont de Suert, entre altres.

En aquest treball de camp, els alumnes de la Vall de Boi treballen amb la natura.

El treball de camp és una activitat que permet als alumnes experimentar directament amb la natura.

En aquest treball de camp, els alumnes de la Vall de Boi treballen amb la natura.

El treball de camp és una activitat que permet als alumnes experimentar directament amb la natura.

En aquest treball de camp, els alumnes de la Vall de Boi treballen amb la natura.

El treball de camp és una activitat que permet als alumnes experimentar directament amb la natura.

En aquest treball de camp, els alumnes de la Vall de Boi treballen amb la natura.

El treball de camp és una activitat que permet als alumnes experimentar directament amb la natura.

En aquest treball de camp, els alumnes de la Vall de Boi treballen amb la natura.