

Els alcaldes del Baix i el futur de la comarca

Taula rodona moderada per
Martí Parellada, Carles Kínder i Josep Farrero

M

olts problemes irresolts, però una ferma voluntat d'afrontar-los: així es resumeix aquesta llarga taula rodona amb alcaldes del Baix Llobregat, de diverses poblacions, celebrada el mes de

novembre.

Aquesta taula rodona convocada per **Arrel** i celebrada a la Sala de Mapes del Palau de la Generalitat, ha estat moderada pels economistes del CEP (Centre d'Estudis i Planificació) Martí Parellada, Carles Kinder i Josep Farrero. La

divisió territorial, l'operativitat comarcal, el greu problema de l'atur i les relacions amb la Generalitat formen els cinc blocs d'aquesta taula rodona, en la qual els alcaldes parlen «clar i català».

Molts problemes irresolts, però una ferma voluntat d'afrontar-los

Actualment es superposen diferents delimitacions supramunicipals, que responen a diferents serveis administratius. A Catalunya, la Divisió Territorial aprovada per la Generalitat l'any 1936 estableix una comarcalització amb criteris més generals.



Sant Boi en primer terme, Sant Feliu al fons i Cornellà a la dreta (Foto Pere Monés)

«Som una població privilegiada pels pocs habitants que tenim i pels menys problemes que tenim en relació amb les altres poblacions» (Antoni Malaret, alcalde de Sant Just Desvern)

«No se puede efectuar ningún tipo de división comarcal sin contar seriamente con los municipios de la comarca» (Agustín Marina, alcalde de Castelldefels)

Li sembla que segueix éssent vàlida la delimitació del Baix Llobregat? Quins serien els punts problemàtics o insatisfactoris? Quines correccions proposaria o quins criteris hi aplicaria?

Antoni Malaret (alcalde de Sant Just Desvern): Intervinc perquè tots els pobles que hi ha aquí, en la classificació que va fer la Generalitat l'any 36, figuraven com a Baix Llobregat, i en canvi Sant Just Desvern hi figura com a Barcelonès; per tant, la meua presència aquí ja significa la voluntat que té el nostre poble, majoritàriament, d'estar immers en els problemes del Baix Llobregat, malgrat que en certa manera som una població privilegiada pels pocs habitants que tenim i pels menys problemes que tenim en relació amb les altres poblacions. En fi, voldria significar que la meua presència aquí ja és una afirmació pública de la nostra voluntat de ser del Baix Llobregat.

*Sant Just Desvern,
del Barcelonès
al Baix Llobregat*

Agustín Marina (alcalde de Castelldefels): Creo que no es válida la distribución del año 36 porque estamos en el año 1981, casi en el 1982, y desde entonces han pasado muchas cosas, y una de ellas ha sido la masificación de población en el Baix Llobregat. Creo que es necesario profundizar muy seriamente el tema de la delimitación comarcal y especialmente la de la comarca del Baix Llobregat, teniendo en cuenta situaciones como la apuntada de Sant Just o la de Hospitalet, que geográficamente tendrían que estar dentro del Baix Llobregat. Por consiguiente, pienso que no se puede efectuar ningún tipo de división comarcal sin contar seriamente con los municipios que están inmersos en la comarca, porque sería, creo, un paso peligroso, porque indiscutiblemente quienes conocen los temas y la problemática realmente son las mujeres y los hombres que están viviendo en dichos municipios. Decir ahora qué tipo de división sería el correcto es muy prematuro, porque esto tiene que ser objeto de un estudio serio; pero lo que si quiero es dejar constancia de mi criterio de que la división anterior no existe, no es válida.

*Cal aprofundir
el tema de la
delimitació
territorial de
la comarca*

Enric Térmens (alcalde d'Olesa de Montserrat): Primer puntualitzar que en el nostre cas concret pertanyem al Baix

Llobregat, i tenim la voluntat política, afirmada en quantitat d'ocasions, d'ésser-ne; no obstant això, en aquests moments, estem a cavall entre dues comarques, entre el Vallès Occidental i el Baix, donat que, per exemple, jurídicament, quant a aspectes de seguretat social, etcètera, pertanyem a Terrassa. En qualsevol cas, creiem que és un tema que s'haurà de resoldre en el seu moment, quan es parli de la divisió territorial de Catalunya. Per una altra banda, voldriem dir que l'actual composició de la comarca del Baix Llobregat posa de manifest una estructura clarament diferenciada. En aquest sentit, creiem –i parlo una mica en nom de tots els ajuntaments que constituïm la part nord del Baix Llobregat– que s'hauria de distingir perfectament el Baix Llobregat nord del sud. L'Àrea Metropolitana, per si mateixa, ja està diferenciant una zona de l'altra. Així, no són iguals els problemes dels municipis que són a l'Àrea Metropolitana i que en general són municipis amb molts habitants, que els dels localitzats a la part nord, que són pobles que estem voltant entre els deu i els vint mil habitants, on hi ha moltes coses per salvar, que podem fer encara un urbanisme molt racional, que tenim molts espais lliures que podem planificar perfectament i impedir que indústries nocives, perilloses, equipaments no acceptats pel Baix Llobregat sud es vinguin a situar a la part nord de la comarca. Voldria que això quedés clar; és a dir, els municipis del nord tenim un cert recel quant a les possibilitats que el sector industrial pugui començar a abocar una allau d'indústries perilloses, com he dit abans, que se'ns comencin a crear polígons industrials estranys, químics, etc. i ens comencin, diguem-ne, a clapejar les possibles zones lliures que encara tenim per planificar. Nosaltres no estem disposats a acceptar-ho, i en tot cas, si s'ha d'acceptar, ha de ser amb un comú acord.

Francesc Baltasar (alcalde de Sant Feliu de Llobregat): Crec que les correccions que s'haurien de fer al mapa de l'any 36 haurien d'anar en el sentit d'assumir clarament les ciutats que ja han manifestat que volen ser de la comarca, que són Esplugues i Sant Just, i quedaria un cas que és una gran incògnita, que és què passa amb l'Hospitalet. El que és cert és que l'Hospitalet, d'una manera

**«Hem de discutir quins són els tipus de competències que desitgem per als nostres ajuntaments i quins àmbits de tipus administratiu i polític els correspon»
(Francesc Baltasar de Sant Feliu)**

estructurada, ve a caure a la nostra comarca, des d'un punt de vista objectiu i orgànic; el que passa és que, com deia el seu alcalde Pujana, d'alguna manera l'Hospitalet encara avui està en la fase d'aconseguir que els ciutadans de Bellvitge, o els ciutadans del barri de Sant Josep o del barri «x» o de Pubilla Cases, assumeixin que són de l'Hospitalet de Llobregat. Em sembla que això és un tema prou important com per pensar-hi.

Institucionalització i operativitat

L'àmbit supra-municipal presenta diversos aspectes de possible interès: administratiu, de prestació de serveis, polític... La legislació del règim local ja preveia certes entitats a l'esmentat nivell, com ara mancomunitats, consorcis, etcètera. Quina operativitat assigna a l'àmbit comarcal? Distingint si cal entre els àmbits administratiu i polític, quin nivell d'institucionalització caldria per assolir aquella operativitat?



Els alcaldes de Castelldefels, Agustí Marina, i de Sant Feliu, Francesc Baltasar (Foto Pere Monés)

Francesc Baltasar: El que hem d'arribar a discutir, paral·lelament a la delimitació de la comarca i especialment en un moment en què es succeeixen els canvis en la legislació local, és quins són els tipus de competències que desitgem per als nostres ajuntaments i quins àmbits de tipus administratiu i polític els corresponen per poder-los tirar endavant. Em sembla que és per aquí per on hem de situar el tema. És a dir, a mi m'angoixa molt poc el tipus d'òrgans de què ens haguem de dotar, el que em preocupa fonamentalment és el tipus de competències que haguem d'assumir, ja que hi ha un seguit d'equipaments i serveis que no té sentit abordar-los ciutat per ciutat, perquè són equipaments irrendibles i, en canvi, n'hi ha molts d'altres que sí. Partint d'aquest fet, em sembla molt clar que tenim una cosa de base, que són els municipis, i que a partir d'ells estan ja sortint iniciatives d'àmbit mancomunitari; per exemple, la neteja de les platges, la manera de combatre les plagues de mosquits a la zona costanera, la discussió entorn del tipus de creixement urbanístic que s'està produint.

Aquest és un tipus de qüestió sobre el qual no veig contradicció amb la comarca; jo crec que la comarca és un òrgan polític, que permet prendre les grans opcions de tipus urbanístic, de tipus de creixement industrial, de tipus de reequilibri a nivell comarcal, etcètera.

Carles Riba (alcalde de Sant Joan Despí): En primer lloc, voldria dir que hi ha un veritable manifest de voluntat comarcal del Baix Llobregat del qual ja hem parlat. En segon lloc, diria que hi ha una altra problemàtica, que és la d'aquells tipus de serveis que s'han de prestar en uns volums poblacionals delimitats entre uns mínims i uns màxims. En aquest cas això necessita un plantejament determinat, a nivell municipal, o a nivell supramunicipal. Finalment, en tercer lloc, hi ha un altre àmbit que el formen aquells serveis o aquelles necessitats més lligats amb el territori i que, per tant, necessiten un volum, unes dimensions i una coherència geogràfica determinats, i en aquest sentit penso que el Baix Llobregat, quant a coherència geogràfica, en té bastant més que no pas des d'altres punts de vista.

Institucionalització i operativitat de l'àmbit comarcal del Baix Llobregat

Un veritable manifest de voluntat comarcal

«Cada municipio, con la ley de régimen local actual, tiene capacidad suficiente para asociarse y buscar soluciones a problemas concretos» (Agustín Marina)

Cal trobar un marc de representació comarcal en una entitat metropolitana ampliada que permetés fer intervenir totes les veus» (Carles Riba, alcalde de Sant Joan Despi)

El Baix Llobregat i l'impacte del creixement de Barcelona

Les relacions entre la Corporació Metropolitana i els pobles de la comarca

Agustín Marina: Yo pienso por un lado que, efectivamente, es una necesidad crear un ámbito comarcal fuerte, con unos servicios comarcales coherentes, cosa que no tiene actualmente la comarca del Baix Llobregat. Por otro lado, en cuanto a la asociación de municipios, pienso que éste no es el tema, y no lo es porque hay que discernir dos cosas muy claras: una es la voluntad política de una comarca para poder exigir que sus problemas políticos concretos comarcales tengan una voz autorizada dentro del Gobierno y la otra que, justamente porque todos los municipios tenemos unos problemas más o menos coincidentes, hay que desarrollar asociaciones intermunicipales, de lo cual tenemos un breve ejemplo en la Federación de Municipios de Catalunya, que a su vez tiene contactos con otros municipios del Estado y con otros municipios de Europa. En fin, que para descentralizar servicios no hace falta ningún gran montaje de comarcas. Cada municipio, con la ley de régimen local actual, tiene capacidad suficiente para asociarse y buscar soluciones a problemas concretos. Lo que no tenemos es un instrumento político que pueda dar respuestas políticas a cuestiones de la comarca, y ésta es, creo yo, la dirección que tenemos que seguir.

El Baix Llobregat i l'impacte del creixement barceloní

La comarca del Baix Llobregat té unes connotacions especials que no tenen altres comarques de Catalunya. Aquestes venen derivades en bona part, i com ja s'ha apuntat, per l'impacte del creixement barceloní i la progressiva consolidació del fet metropolità. En aquest sentit, com creieu que aquest fet afecta la comarca? Quines són les relacions existents entre la Corporació Metropolitana i els pobles de la comarca que hi pertanyen?

Carles Riba: Jo crec que el fet metropolità és un dels fonamentals que ha distorcat la comarca. A diferència, per exemple, d'Osona o del Bages, el Baix Llobregat és una agrupació de municipis, alguns dels quals han estat influïts molt directament per Barcelona i com a conseqüència d'això han crescut desmesuradament, i s'han erigit d'alguna manera amb pesos molt forts dintre de la comarca, mentre que altres ciutats que han tingut una història importantíssima, poblacionalment queden més distanciades i, per tant, perden pes dins la comarca. A la fi es tractaria de trobar un marc de



Els moderadors de la taula rodona: els economistes Martí Parellada, Josep Farrero i Carles Kínder, del Centre d'Estudis i Planificació (Foto Pere Monés)

«No crec en la Corporació Metropolitana, sobre l'existència de la qual hem de reflexionar. Em preocupa enormement la ineficàcia»
(Antoni Malaret)

«Em sembla molt difícil d'eliminar una administració d'àmbit metropolità que es preocupi d'alguns dels grans elements d'ordenació del territori» (Carles Riba)

representació comarcal en una entitat metropolitana ampliada que permetés fer intervenir totes les veus que són necessàries en aquesta situació. En aquest sentit caldria tenir en compte la ciutat de Barcelona, que es veu atrapada per uns problemes de tipus territorial que ha de resoldre evidentment fora del seu àmbit. Després, jo diria que hi ha una altra zona que és absolutament immediata a Barcelona, com la formada per l'Hospitalet, Badalona, Cornellà, etcètera, i possiblement fins a Sant Boi i quasi Montcada, que ha sofert amb tota la seva duresa els costos socials del creixement, que està mancada de serveis i que, a més a més, es troba pràcticament sense possibilitats de recuperació; i, finalment, la tercera zona, la pràctica totalitat de la qual ja està fora de la corporació en aquests moments, i que, malgrat que comença a rebre una certa influència metropolitana, té moltes possibilitats de realitzar un ordenament racional.

Antoni Malaret: Hi ha un seguit de coses en les quals jo crec, com la mancomunitat intermunicipal. En el que no crec és en la

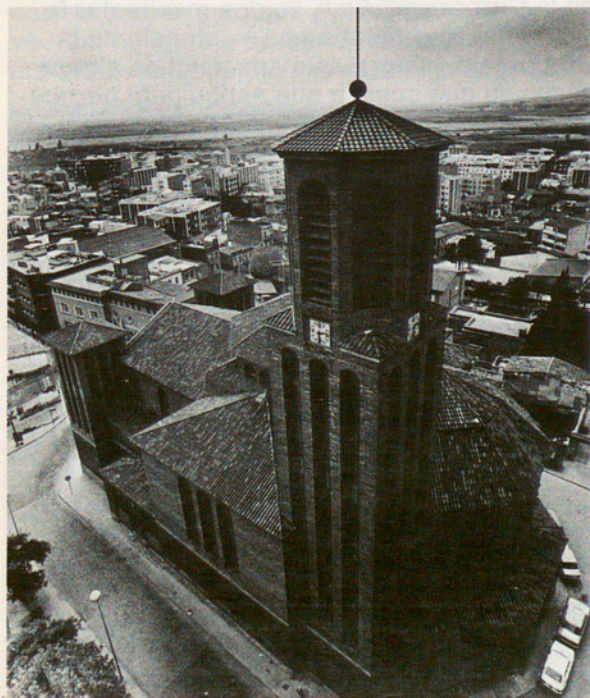
Corporació Metropolitana. Si nosaltres féssim aquestes mancomunitats perfectament les podríem federar seguint l'exemple de la federació de municipis (tot i tenint en compte que hi han dos intents de federació). En qualsevol cas, malgrat tot, nosaltres no tenim serveis en comú per resoldre els problemes que realment afecten els nostres convilatants, que volen solucions pràctiques, i en aquest sentit no pot ser que la Corporació Metropolitana ens entorpeixi el funcionament normal dels ajuntaments amb els permisos, amb tot un seguit de coses, malgrat que de tant en tant ens proporcioni algun servei que, d'altra banda, també genera dificultats. Per exemple, el servei de recollida de mostres de contaminants implica que s'ha d'anar cada dia a portar les mostres dels contaminants, i no s'ha previst el fet que no es disposa del personal suficient per fer aquest servei. Per tant, hem de reflexionar molt sobre l'existència de la Corporació. A mi em preocupa enormement la ineficàcia. A vegades se'm diu que l'ajuntament de Sant Just és ineficaç; és normal que l'oposició ho digui, però jo dic que la ineficàcia de la Corporació és patent.

Carles Riba: Estic absolutament d'acord que la Corporació, en la situació actual, té una mala representació política. Va ser un dels temes de gran debat en el seu inici. Recordeu que hi ha molts municipis que no hi tenen representació directa, que hi van per una representació col·lectiva; això produeix grans dificultats, i això es va manifestar clarament en la seva institucionalització. D'altra banda, per llei, encara actualment, com els municipis i com també moltes altres coses, la Corporació té unes atribucions qüestionables.

En tot cas, amb el que jo no estic tant d'acord és que hagi de desaparèixer. Em sembla molt difícil d'eliminar una administració d'àmbit metropolità, que es preocupi d'alguns dels grans elements d'ordenació del territori. Per exemple, podem fer l'error de no preveure ni abocadors d'escombraries ni aeroports, ni autopistes, i després trobar-nos amb dificultats extremament grans. Jo crec que sense això, a la nostra metropoli —perquè és una metropoli i no podem oblidar que ho és— pot haver-hi conflictes molt seriosos, i jo, en aquest sentit, si que defensaria una

L'exemple de la Federació de Municipis de Catalunya

Molts municipis no tenen representació directa a la Corporació Metropolitana



L'església de Cornellà (Foto Toni Baños)

La utilitat de la Corporació Metropolitana, qüestionada

Què poden fer els ajuntaments del Baix Llobregat davant l'atur

administració metropolitana. Ara, evidentment crec que el tema metropolità s'ha de reordenar totalment. Crec que s'han de precisar les competències en el límit estrictament necessari, que és el de coordinació i planificació superiors. L'àmbit s'ha d'acabar d'analitzar; possiblement s'ha de fer més ample, i llavors potser disminuirien algunes de les reticències dels municipis.

Antoni Malaret: No és que jo parli de la inutilitat de la Corporació; el que dic és que hi ha, en alguns aspectes, un excés d'organismes. Per exemple, en urbanisme tenim quatre jurisdiccions: l'Estat, la Conselleria, la Diputació i la Corporació i això es probablement excessiu. Per tant, hem d'exigir la desaparició de la duplicitat d'organismes. Ja sé que això és utòpic i que és irreal voler ara planejar la desaparició de la Corporació i pensar que la Generalitat serà capaç d'assumir aquestes funcions i desenrotllar-les bé. Per tant, haurem de mantenir encara aquesta Corporació; però, compte, jo la considero un organisme artificial. No és natural, malgrat que, afortunadament, ens ha servit per salvar que Sant Just encara sigui Sant Just i no sigui un barri de Barcelona.

Agustín Marina: En lo que hace referencia a la Corporación Metropolitana, estamos de acuerdo todos los que estamos dentro de la Corporación en que fue creada con unos objetivos muy claros: tutelar urbanísticamente una comarca, efectuar una serie de planificaciones y asumir supramunicipalmente unos servicios determinados. Pienso que esto tiene que variar, porque, efectivamente, no se ajusta a la realidad actual; pero yo también creo que la Corporación Metropolitana tiene su razón de ser. Ocurre que hay que retocarla, hay que actualizarla.

Francesc Baltasar: Crec que la Corporació ha de continuar, però que possiblement el seu àmbit no està ben delimitat i la prova d'això és que, en aquests moments, tots els grans serveis que s'han d'assumir a nivell metropolità ensopeguen amb el fet que l'àrea metropolitana és massa petita per a unes coses i massa gran per a unes altres. En aquest moments encara hem d'anar a la

Sembla que la Corporació Metropolitana estigui feta perquè els poblets petits ens carreguem amb tots els equipaments dolents» (Antoni Tugas, alcalde de Sant Climent)

Corporació Metropolitana per veure com s'urbanitza un dels carrers de les nostres ciutats. Jo crec que això és una cosa gairebé absurda. I, en canvi, per una altra banda, ens és massa petita per resoldre temes fonamentals, com, per exemple, on i com es munta una estació central de mercaderies i com s'articula la xarxa viària de l'entorn amb altres zones d'expansió, etcètera.

Antoni Tugas i Pagés (alcalde de Sant Climent): Sobre la Corporació Metropolitana, crec que precisament el poble de Sant Climent hi té molta cosa a dir, sobretot perquè nosaltres som un poble petit. Se'ns està catalogant igual que si fóssim, per exemple, un Sant Boi, un Castelldefels, un Hospitalet o un Sant Feliu, i això no és així. A nivell de Baix Llobregat, nosaltres som comarcalistes com el qui més. Ara, compremem que la comarca està condicionada per les divisions efectuades per l'Àrea Metropolitana, i amb això dono suport completament al que deia en Malaret, perquè nosaltres estem descontentíssims de pertànyer a la Corporació Metropolitana. Fins i tot s'ha arribat a plantejar en un Ple que se'ns aparti de la Corporació. En fi, voldria manifestar la meva disconformitat amb l'existència de la Corporació, malgrat que ens ajudi en alguns casos, ja que sembla que estigui feta perquè els poblets petits (no cal que arribem a Olesa, perquè n'hi ha de petits prop de Barcelona) ens carreguem amb tots els equipaments dolents i amb totes les coses que a l'àmbit metropolità no volen.

Les possibilitats de l'actuació municipal davant l'atur

La problemàtica laboral, l'atur, constitueix una qüestió extraordinàriament greu a la comarca del Baix Llobregat. Amb aquesta n'hi ha d'altres, derivades fonamentalment del tipus de creixement de la comarca d'ençà dels anys seixanta, que es manifesten en tot un seguit d'aspectes: infraestructures, ensenyament i cultura, sanitat, urbanisme, etcètera. Tenint en compte tota aquesta problemàtica, ¿quines creuen que són les possibilitats d'actuació municipal, especialment per fer front a l'atur, en el marc de competències i recursos municipals?

Les possibilitats d'actuació municipal per fer front a l'atur i a d'altres problemes derivats del tipus de creixement de la comarca d'ençà dels anys seixanta.

**«Ens veurem obligats a anar a vendre la nostra imatge a Europa per aconseguir inversions. Tenim possibilitats d'un relleu»
(Francesc Baltasar)**

Francesc Baltasar: A la comarca tenim un índex d'atur molt important, tan important que ha motivat i motiva una quantitat de gestions molt elevada per tal d'aconseguir diners. L'any passat es va aconseguir una partida limitada, que va permetre fer una contractació de treballadors en atur durant tres mesos a través de l'acord a què es va arribar entre l'Institut Nacional de Empleo i la Conselleria de Treball de la Generalitat amb els ajuntaments i les centrals sindicals, tant CCOO com UGT. En aquests moments es segueix treballant per tal d'aconseguir més diners per al treball comunitari. Però, a la vegada, jo també assenyalaria una altra cosa positiva que ha sortit s'aquí, i és un acord de les dues centrals sindicals majoritàries de la nostra comarca, CCOO com UGT, amb els ajuntaments del Baix Llobregat per tirar endavant un estudi que vagi més enllà de l'anàlisi de les causes de la crisi econòmica i proposi vies de relleu. Penso que un cop el Baix Llobregat tingui aquest estudi es podrà estar en condicions de començar a fer peser de nou el nom del Baix Llobregat en les esferes d'inversió, i de la inversió privada en aquest cas, malgrat que, malauradament, penso que no serà fonamentalment amb el capital català, sinó que possiblement ens veurem obligats a presentar la nostra comarca a àmbits molt més amplis, anar a

vendre la nostra imatge a Europa o a qualsevol altre lloc, perquè jo crec que tenim possibilitats d'un relleu.

En altres nivells hi ha hagut també experiències clares. Per exemple, un moviment important de coordinació dels centres de planificació familiar a nivell municipal. Així mateix hi ha una sèrie de coses que són objectivament necessàries. Per exemple, en aquests moments, equipaments esportius qualificats. Jo crec que té bastant poc sentit, tant econòmicament com d'ús, posar per cas, que Sant Feliu tingui unes pistes d'atletisme i Sant Joan Despi unes altres, i Sant Just unes altres. Poso aquests tres casos perquè som tres poblacions limítrofes. Possiblement tindria molt més sentit intentar fer unes soles pistes d'atletisme per a tres o quatre municipis amb millors condicions tècniques, amb unes despeses comunes de manteniment, etcètera. Hi ha moltes altres coses; per exemple, en aquests moments penso que només l'Hospitalet té un laboratori municipal com cal, per poder fer un control dels aliments, per poder fer un control del medi ambient, de la contaminació, etcètera, tot un munt de temes. Llavors fora bo tirar endavant entre tres, quatre municipis, un laboratori mancomunat. En qualsevol cas, els nostres problemes són relativament

Un índex d'atur molt important: urgeixen solucions

La coordinació entre els ajuntaments és necessària i possible



Manifestació contra l'atur al Baix Llobregat (Foto Toni Baños)

«Els ajuntaments hem intentat, per damunt de tot, potenciar la institució autonòmica, però moltes vegades hi ha hagut un diàleg de sords» (Enric Térmes, alcalde d'Olesa de Montserrat)

Sant Feliu ha passat de 19.000 a 40.000 habitants en 10 anys

El paper de la Generalitat

específics. Jo, per exemple, constato com ciutats del nostre volum, a la immensa majoria de les contrades d'Espanya, tenen molt menys problemes econòmics que les nostres i això és molt important, perquè el tipus de creixement que han tingut, encara que arribin al mateix volum, ha estat lent, ha estat un creixement gairebé vegetatiu, en vint o trenta anys. A Sant Feliu, hem multiplicat per dos la població en deu anys. L'any 70 teníem 19.000 habitants i avui en tenim gairebé 40.000. Això indica que som ajuntaments que per posar-nos al dia tardarem molt i haurèm de reclamar unes prestacions econòmiques, línies de crèdit especials, etcètera. L'alcalde de Sant Just deia, amb una frase afortunada, que era com exigir una reparació de guerra al Baix Llobregat, perquè el que és cert és que d'alguna manera el tipus de creixement, la disbaixa urbanística, l'especulació que s'ha produït aquí, s'han produït a bastant pocs llocs. Jo espero i confio que a mesura que es vagi desenvolupant el procés d'autonomia a Catalunya es tindrà en compte que el Baix Llobregat necessita un pla d'acció especial per fer front a problemes de sanejament, de com regenerar els cascs antics o de com regenerar zones que són autèntiques ciutats, com pot ser Satèl·lit o Cooperativa o tantes altres. Realment, això significa una quantitat de mils de milions tan gran, que per la nostra

pròpia dinàmica mai no podrem assumir, mai no ens podrem posar al dia, i això és una qüestió que em crea molta angoixa.

Enric Térmes: Em sembla que tots estem d'acord que ha estat trist que la consciència de comarca es vagi iniciar en funció dels problemes que teníem a la comarca i no en funció dels projectes comuns que podríem tenir. Dic això, perquè la primera gran trobada de comarques en pla de començar a treballar va ser pel problema dels mestres; immediatament, empalmant amb aquest problema, ens va sortir tota la problemàtica al voltant de les solucions que havíem d'adoptar enfront de l'atur. Aquests van ser els dos aglutinants que van fer que els pobles que componem la comarca del Baix Llobregat ens poséssim a caminar conjuntament. Ara bé, la qüestió que se'ns planteja també és quin és el nostre interlocutor. Perquè els ajuntaments hem intentat, per damunt de tot, potenciar la institució autonòmica, però també hem de dir amb sinceritat que moltes vegades hi ha hagut un diàleg de sords. Els ajuntaments hem tingut infinitat d'entrevistes amb el senyor Rigol, del qual hem obtingut promeses vagues que, de fet, no han arribat a res. I val a dir que els mil tres-cents milions de pessetes ens els va aconseguir el Govern de Madrid i que la Generalitat, en aquell moment, no va jugar cap paper.



El president de la Diputació de Barcelona, a la taula rodona amb els alcaldes del Baix Llobregat

**«Estem treballant colze amb colze tots els ajuntaments enfront del problema de l'atur i hem d'exigir que se'ns donin respostes vàlides per part de la Generalitat i de l'Estat»
(Enric Térmens)**

«Lo que nadie puede hacer es paralizar todos los presupuestos de inversiones que no estén concedidos» (Antonio Rodríguez, alcalde de Gavà)

Tot això ens posa en una alternativa que nosaltres no voldríem assumir, que és la d'adreçar-nos directament a Madrid a través del delegat del Govern a Catalunya deixant de banda la institució autonòmica a Catalunya. Això nosaltres no ho volem fer, però els problemes, als pobles, hi són; els parats, quan tenen un problema de subsistència, no van a la Plaça de Sant Jaume, sinó que se'n van amb les pancartes davant de l'Ajuntament, i d'una manera o altra nosaltres rebem la primera sotragada d'aquest problema. En aquests moments el meu ajuntament assigna el seixanta per cent del pressupost ordinari a nòmines, mentre que quan vàrem entrar això era un trenta-vuit per cent, la qual cosa vol dir que els ajuntaments estem fent uns esforços extraordinaris, dintre de les nostres possibilitats, per pal·liar l'atur, i això s'ha de dir molt clarament. Nosaltres voldríem que aquest exemple que estem donant als ajuntaments sigui seguit per tots els estaments de l'Estat; és a dir, que aquesta solució que ha significat agafar gent de l'atur i posar-la dintre dels ajuntaments sigui seguida a tots els nivells. També vull dir aquí, encara que sembli desplaçat, que el senyor Trias Fargas, no fa gaire, ens va acusar que els ajuntaments estàvem entorpint els temes de les concessions de permisos d'obres i que això era una manera d'incrementar l'atur. Això és absolutament fals. Els ajuntaments estem accelerant, en aquests moments enormement, la concessió de permisos d'obres, perquè precisament sabem que això és una manera més de donar feina, de donar sortida a empreses que tenen dificultats econòmiques o dificultats de treball. Fins i tot estem donant permisos provisionals d'obres sense que estiguin aprovats per les permanents sempre i quan els informes dels tècnics siguin favorables i els projectes estiguin d'acord amb les normes de planificació dels municipis. També estem fent uns plans d'inversions molt grans, i reservem sòls industrials tan assequibles com és possible. Endemés, s'estan estudiant, i en alguns casos s'han aprovat, com en el cas d'Olesa, desgravacions fiscals per a aquelles indústries que es vulguin instal·lar; és a dir, que durant cinc anys no pagaran cap impost a l'ajuntament. Bé, el que puc dir és que al

Baix Llobregat estem treballant colze amb colze tots els ajuntaments enfront d'un problema comú com és el de l'atur, i en aquest tema hem d'exigir que se'ns donin respostes vàlides per part d'aquells organismes que realment tenen competències per solucionar el problema de l'atur: la Generalitat en primer lloc, i el mateix Estat, el mateix govern d'UCD.

Antonio Rodríguez (alcalde de Gavà): En cuanto a los problemas principales que se plantean en cada municipio, el laboral es, como ya se ha dicho, el más importante. En este sentido —aparte de lo que han dicho mis compañeros— quiero denunciar aquí que lo que no puede hacer nadie es paralizar todos los presupuestos de inversiones que no estén concedidos. Este es el caso concreto de Gavà, con una petición de trescientos millones en créditos para financiar un presupuesto de inversiones de quinientos cincuenta y cinco millones. En cuanto a subsidios de desempleo, también podríamos reflexionar aquí si como Ayuntamiento nos corresponde exigir que las centrales sindicales y las agrupaciones patronales —Fomento del Trabajo, o SEFES, o quien sea— participen también en estas oficinas de empleo. Por otro lado, en cuestiones de infraestructura yo creo que hay que buscar a la red viaria una salida al Baix Llobregat por la parte sur y una salida que sea alternativa a la autopista trazada en el Plan General Metropolitano.

En lo que hace referencia a cuestiones de enseñanza y cultura, creo que es importante denunciar aquí públicamente la falta de planificación para hacer escuelas. Hay terrenos cedidos, no sólo en Gavà sino en muchas otras poblaciones, que en su día traspasamos a la Generalidad, y ésta no ha iniciado las obras, con lo que persiste la falta de aulas. Esto en EGB y preescolar. En Formación Profesional sucede igual. Es decir que un terreno se ha cedido hace una serie de años, ya no sé si al Ministerio o a que entidad, y el terreno sigue ahí, sin atisbo de construcción de ningún tipo. En el aspecto sanitario quiero remarcar una vez más el grave problema que tenemos en nuestra parte del Baix Llobregat con el hospital de San Lorenzo. A pesar de las promesas y a pesar

L'alternativa d'anar directament a Madrid

Moltes gestions i poques respostes per part dels organismes amb competències

«L'atur és un problema en el qual els ajuntaments no tenim cap mena de competència i en el qual estem fent una labor simplement de pegat» (Xavier Vila, alcalde de Sant Boi de Llobregat)

*Ni inversió pública
ni inversió privada*

*Olesa, una població
amb un 42 per cent
d'aturats*

*Sant Boi:
problemes de
sanitat i
infraestructura*

de llevar unos tres años o cuatro detrás del asunto, el hospital sigue sin abrirse. Asimismo quiero señalar el problema sanitario de algunas barriadas y especialmente de Can Trias. En el aspecto de urbanismo, apenas tenemos suelo para urbanizar, con lo cual se nos encarece enormemente la adquisición para equipamientos. Por otro lado, remarcamos la necesidad de regularizar urbanísticamente la zona agrícola y de una promoción pública de la vivienda. Yo me he quedado muy extrañado cuando he visto en los alrededores de Madrid que construían una gran cantidad de edificios destinados a viviendas sociales. Aquí, vayamos donde vayamos, por falta de inversión pública o privada, o combinada, o como sea, no tenemos ninguna promoción de este tipo de vivienda.

Enric Térmens: Sobre el tema de l'atur, jo parlo des d'una perspectiva d'una població amb un 42 % d'aturats i on, per tant, tota la resta de qüestions estan totalment i absolutament condicionades per aquest factor. Podem parlar d'infraestructures, d'ensenyament, de cultura, però hem de parlar fonamentalment del problema de l'atur, que fa pràcticament inviable la solució de tots els altres problemes si no tens organismes de tipus oficial que et donin un cop de mà, o com a mínim si no tens una comarca molt estructurada, amb un poder també molt

estructurat que permeti crear uns fons de solidaritat entre els ajuntaments de manera que els que no pateixin aquesta plaga siguin capaços de renunciar a algunes ajudes que els correspondrien dels plans provincials per afavorir els pobles de la comarca que estan molt malament. Jo no voldria dir res més, només que em sembla que cal utilitzar la força de la comarca en matèries tan importants com la depuració d'aigües residuals i altres, sense fer esforços dispersos perquè no ens serveixen de res, i exigir dels organismes de l'Estat o de la Generalitat que prestin suport total i absolut a aquest tipus de plans que s'escapen del marc dels Ajuntaments.

Francesc Xavier Vila (alcalde de Sant Boi de Llobregat): Cenyint-me estrictament als problemes que es plantegen al meu municipi, el primer seria la preocupació sobre l'atur, ja expressada aquí per diferents companys. No està de més que ho recalqui perquè és un problema en el qual els ajuntaments no tenim cap mena de competència, en el qual estem fent una labor simplement de pegat i que, en canvi, per nosaltres és greu i angoixant veure com els nostres conciutadans passen extraordinàries dificultats. A nivell de Sant Boi, els principals problemes són els de sanitat i infraestructura. Pel que fa al tema sanitari jo faria aquí la mateixa denúncia que s'ha fet pel tema de l'ensenyament. Jo també



Zona industrial, des de l'autopista de Martorell, al sud de Castellbisbal (Foto Pere Monés)

**«Els municipis haurien de tenir plena autonomia per decidir, perquè són el veïns que diuen com volen el nostre poble, són ells que ho han de dir»
(Antoni Malaret)**

«A Sant Climent tota la gent que hi ha en atur, l'absorbiria completament l'horta, el camp» (Antoni Tugas)

porto molt de temps intentant parlar amb el màxim responsable de la Generalitat amb molt poc èxit, i penso que és important que almenys existeixi un diàleg amb les màximes autoritats de Catalunya, qualssevol que siguim les competències traspasades i malgrat la coneguda falta d'eficiència de l'Administració Central. Respecte a aquest tema, l'Ajuntament, des de la nostra entrada, ha posat a disposició, abans del Ministeri de Sanitat i ara de la Generalitat, els locals oportuns per posar en funcionament dos ambulatoris i encara no ho hem aconseguit, malgrat els compromisos existents.

Un altre tema que ens preocupa és el de les infraestructures. Quan nosaltres vàrem accedir al govern de la nostra població, teníem un cinquanta per cent de carrers per asfaltar, manca de xarxa de clavegueram, manca d'enllumenat. En fin, totes aquestes qüestions es podran començar a resoldre si ens donen competències i si ens faciliten el finançament adequat. Llavors crec que els Ajuntaments, realment, malgrat tot, podrem realitzar una labor important.

Antoni Malaret: De vegades lamento assistir a reunions del Baix Llobregat perquè els problemes que expliquen els altres municipis són tan greus i dificultosos i tan preocupants, que explicar que al municipi de Sant Just hem resolt el problema escolar, que no tenim ni un sol alumne per escolaritzar, explicar que el nivell d'atur a Sant Just gairebé només passa una mica més del deu per cent, això fa que, en conjunt, davant de les xifres espantoses d'altres pobles del Baix Llobregat, em senti gairebé incapaç de manifestar com veiem aquests problemes, perquè pot semblar triomfalisme. Per exemple, podríem dir que en l'aspecte laboral no hem ocupat només els tres mesos que ens va donar el Ministeri de Treball (perquè no era la Generalitat que ho donava, era el Ministeri de Treball que, en realitat, feia l'aportació), sinó que hem ampliat l'aplicació dels tres mesos a cinc més; és a dir, que hem donat als aturats vora vuit mesos d'ocupació i això els permetrà passar a l'atur amb carnet durant un temps. Això pot semblar triomfalisme, però és que la nostra població té onze mil habitants, el creixement ha estat lent i no ens ha creat problemes com els que han exposat els

representants de les altres poblacions que s'han expressat abans que jo. Quant a la infraestructura, nosaltres podem dir que potser (no sé si amb Castelldefels) com un dels municipis que tenen els pressupostos per habitat més elevats i per tant hem pogut realitzar obres importants. A més a més amb el Pla d'Inversions tornarem a ocupar la gent parada i amb això crec que tindrem el problema pràcticament resolt.

En l'aspecte d'ensenyament i cultura també tenim resolt el futur creixement vegetatiu de la població escolar, i per tant solucionats els problemes escolars de Sant Just. Quant a sanitat, a mi el que em preocupa són els comentaris que ens atribueixen responsabilitats en temes com l'oli de colza, quan nosaltres no tenim cap instrument, pràcticament ni competències, en aquests temes. La llei de règim local diu que l'alcalde vigilarà la política sanitària i en realitat no tenim, no podem tenir ni un laboratori. Quant a urbanisme, torno a insistir que l'Ajuntament hauria de tenir autonomia absoluta per planejar el seu propi urbanisme. Ja sé que hi ha d'haver unes autoritats superiors, sigui la Generalitat, sigui la Corporació, per fer els plantejaments generals, però nosaltres, els municipis, hauríem de tenir plena autonomia per decidir, perquè són els veïns que diuen com volen el nostre poble, són ells que ho han de dir.

Antoni Tugas: Una cosa que s'ha insinuat és que al Baix Llobregat hi ha una certa manera d'ocupar gent que és l'horta, el camp. A Sant Climent ens trobem que tota la mà d'obra, tota la gent que hi ha en atur, l'absorbiria completament el camp; però aquests treballadors es troben que si agafen el contracte i s'inclouen dintre la branca de la Seguretat Social Agrària, automàticament perden la possibilitat de gaudir un altre dia d'un carnet d'atur i, per tant, no tindran opció a la subvenció per l'atur. Crec que aquesta és una qüestió que cal resoldre perquè podria facilitar la solució del problema.

A Sant Climent tenim unes xifres d'atur d'un vint-i-tants per cent, no arriba al trenta per cent, i això suposa per a l'ajuntament una càrrega molt forta. Hem fet una mica com deia en Malaret de Sant Just. Nosaltres, a més a més dels tres mesos de rigor de la subvenció,

La necessitat d'un diàleg amb la Generalitat

Sant Just, l'excepció que confirma la regla

L'atur obrer i la Seguretat Social Agrària

«Es impensable que se efectúe una planificación de servicios de la comarca sin reunir previamente a los alcaldes» (Agustín Marina)

La "roda dels parats" i les contribucions especials

vàrem crear una comissió de parats, que està fent una espècie de roda, i vàrem aplicar unes contribucions especials que ens permeten tenir sempre la mateixa quantitat. D'aquesta manera no resoltem pas el problema però sí que l'atenuem bastant. Això pel que concerneix l'atur. En altres coses no em vull estendre. Hi ha problemes de sanitat, d'ensenyament. Hem tingut feina també perquè ens rebès la gent de la Generalitat, malgrat que al final hem aconseguit que ens nomenin un mestre. I hi ha més coses, però no cal fer-ho més llarg.

Les relacions amb la Generalitat

A les darreres qüestions apareix repetidament el tema de les relacions dels ajuntaments amb la Generalitat. Des de la perspectiva d'uns municipis amb una gran quantitat de problemes i d'unes institucions autonòmiques que encara no han assolit una certa estabilitat des del punt de vista de competències, recursos, etcètera, ¿com creieu que són i haurien d'ésser les relacions entre els ajuntaments, la comarca i la Generalitat?

Agustín Marina: Pienso que la cuestión no es de dinero estrictamente, sino de voluntad de solucionar problemas. Voy a ser muy claro.

Todos coincidimos en un tema concreto que es el de reforzar un sentido comarcal que sea una voz válida que pueda ser escuchada en los estamentos correspondientes. Hasta la fecha cada municipio por sí solo no tiene fuerza, porque no se escucha a los municipios, no se les escucha ni en la Generalitat, y esto hay que decirlo claramente. Salen a la luz pública una serie de estadísticas, una serie de resoluciones muy triunfalistas, que son falsas porque no se consulta con aquellos entes que tienen y saben cuáles son los problemas. Por ejemplo, desde el punto de vista laboral, yo estoy en contra totalmente de cómo se llevó el tema del paro, porque es lanzar a los municipios a unas competencias que no son las suyas y sin los medios necesarios. Respecto al tema de la enseñanza, aquí se ha dicho que en Catalunya no había ningún problema de enseñanza. Falso. Esto no es cierto en el Baix Llobregat. Hace meses que intento hablar con

Els ajuntaments, la comarca i la Generalitat: unes relacions problemàtiques

«Existe una voluntad y un sentimiento real de colaboración. Por eso pedimos y exigimos una correspondencia similar por parte de los entes que tienen obligación de hacerlo» (Agustín Marina)

el conseller d'Ensenyament de la Generalitat y no me quiere recibir, y esto hay que decirlo, esto es gravísimo. ¿Cómo vamos a hablar de comarcalización si justamente la persona que tendría que coordinar los problemas no quiere recibirnos?

Yo pienso que existe, a nivel popular y a nivel político dentro de los hombres que estamos al frente de los pueblos de las comarcas, una voluntad y un sentimiento real de colaboración y por eso pedimos y exigimos una correspondencia similar por parte de los entes que tienen obligación de hacerlo. Es impensable que se efectúe una planificación de servicios de la comarca sin reunir previamente a los alcaldes. Y por esta razón hace falta reforzar políticamente el sentido comarcal; en fin, tener una voz autorizada que pueda presentar los problemas comunes. Porque, vamos a ver, el problema laboral no lo puede solucionar el Gobierno de Catalunya ni el Gobierno autonómico de Euskadi por sí solos, porque es un problema global de Estado, pero en cambio lo que sí puede hacer el Gobierno de Catalunya es convocar a los responsables de cada municipio. Porque, como



Imatge habitual: naus i magatzems industrials, en aquest cas a Cornellà (Foto Pere Monés)

«No se ha hecho un planteamiento de lucha contra el paro, y, después de la distribución del último fondo, en los municipios no ha quedado absolutamente nada» (Carmelo Díaz, regidor de Viladecans)

decia el compañero, las pancartas van allí, y no van a la Generalitat, y cuando hay que dar vales de comida para gente que no tiene para comer, somos nosotros los que tenemos que hacerlo, en detrimento de los presupuestos ordinarios. Y que no se nos diga que es cuestión de dinero. No es esto; es cuestión de diálogo, es cuestión de hablar, porque los municipios estamos dispuestos a todo, pero pretendemos y exigimos una colaboración de la Generalitat con nosotros. Porque estamos en Catalunya y es aquí donde se han de resolver estos problemas. No acudiendo a Madrid, porque nos dirán, con justicia y lógicamente, que acudamos a nuestro régimen autonómico, que tiene traspasadas las competencias.

Carmelo Díaz (regidor de Viladecans): Coincido en la necesidad de fortalecer la comarca a todos los niveles y me reafirmo en lo que ha dicho el alcalde de Castelldefels: que voluntad de colaborar en todo la tenemos, pero hasta ahora no nos han escuchado. En el terreno laboral no se ha hecho un planteamiento de lucha contra el paro, y, después de la distribución del último fondo, en los municipios no ha quedado absolutamente nada. En lo que hace referencia a la enseñanza, los municipios hemos comprado suelo porque se nos ha dicho que si lo hacíamos construirían inmediatamente escuelas. Para ello nos hemos endeudado y todo sigue igual. Es más, hay un colegio que está subastado desde hace dos años y aun no han empezado a hacerlo. Y todo ello con niños sin escolarizar. Tenemos también un déficit de sanidad. No tenemos ni consultorios, ni ambulatorios; no tenemos absolutamente nada. Lo que sí que tenemos es un hospital con doscientas camas, completamente terminado, que sigue cerrado a pesar de que todo el personal está cobrando. En fin, tenemos problemas de urbanismo; tenemos una zona costera con unas playas donde, por los campings, generalmente no hay entrada pública; tenemos problemas de depuración de aguas; de plantas de compostaje para eliminar los residuos urbanos, etcétera.

Enric Termens: En primer lloc, jo felicito l'alcalde de Sant Just i m'agradaria que em

El control de la Generalitat respecte a les inversions. coarta la llibertat dels ajuntaments per poder buscar fonts de finançament fora» (Enric Termens)

pogues donar la vareta màgica que li ha permès de resoldre tots els problemes que ens ha dit, com per exemple que aquest mes tinguin ja un col·legi adjudicat. Els altres, el dia que això s'esdevingui, llançarem les campanes al vol, perquè fins ara hem tingut, en aquest sentit, un diàleg de sords amb l'administració. Em fa la impressió que les coses van una miqueta per aquí, i dic això perquè hi ha un control extraordinari per part de la Generalitat respecte a les inversions dels Ajuntaments, i aquest control s'ha fet a base del consorci Caixes-Generalitat que, d'una manera o altra, coarta la llibertat dels ajuntaments per poder buscar fonts de finançament fora.

Els Ajuntaments no tenim, en el Consorci, ni mitja paraula a dir. És a dir, fem la sol·licitud, es reuneixen els representants de les Caixes i els de la Generalitat presidits pel senyor Trias Fargas, i si el concedeixen bé, i si no tampoc no t'expliquen per què no se t'ha concedit. A més a més, també volia dir que això no és cap benefici important per als Ajuntaments, perquè el crèdit que se'ns dona és a deu anys i al setze per cent d'interès, quan en aquests moments el Banc de Crèdit Local d'Espanya ho està concedint a vint anys i amb el 8,25 per cent d'interès. Això, d'una manera o altra, està obligant els ajuntaments a anar a Madrid, al Banc de Crèdit Local d'Espanya, a buscar diners. Això, ho torno a repetir, limita la llibertat dels Ajuntaments per poder negociar amb entitats privades el finançament dels plans d'inversió. Per una altra banda, celebri que hi hagi Ajuntaments que puguin tenir la capacitat suficient com per complementar amb una quantitat igual els diners que varen venir per a l'atur. Però penseu que els Ajuntaments que ens estem movent en uns índexs d'atur sobre el trenta i quaranta per cent estem realment impossibilitats de fer aquesta tasca, perquè el nombre d'impagats de les mateixes persones que estan en atur, que no poden aportar a l'Ajuntament les seves contribucions municipals, i nosaltres no els hi podem obligar, significa un déficit important al cap de l'any en el pressupost ordinari de cada un dels Ajuntaments.

Agustín Marina: Yo simplemente quiero incidir en lo que he dicho la primera vez. Yo pediría

És a Catalunya on cal resoldre els problemes de Catalunya

El Consorci caixes-Generalitat

Atur, impostos i contribucions municipals

«No se puede admitir que para temas puntuales, graves, un alcalde solicite una entrevista con un conseller y se le dé largas durante meses»
(Agustín Marina)

“Solament
volem ser
consultats”

Calen noves
fonts de
financiació

que para el próximo año los entes de la Generalitat, antes de efectuar cualquier tipo de planificación, tengan en cuenta a los ayuntamientos, que se les consulte. Simplemente consultarles. No pedimos intervenir, sino simplemente ser consultados, y esto lo hago extensivo a todas y cada una de las conselleries. No se puede admitir que para temas puntuales, graves, un alcalde solicite una entrevista con un conseller y se le dé largas durante meses y se le haga ir de un departamento a otro para no encontrar ninguna solución, cuando lo que se pide es simplemente dialogar y, conjuntamente, intentar, digo intentar y no solucionar, hacer frente a los problemas que se plantean. Esto pienso que es denunciabile y aquí lo denuncio, porque éste es el sentir de muchos compañeros que han estado conmigo en reuniones de alcaldes de la comarca del Baix Llobregat en las que se ha tratado el tema. Esto se tiene que acabar. Estamos en una democracia, y la democracia empieza por hablar y saber escuchar; si no, con democracias a una sola banda no llegamos a ningún sitio.

Antonio Rodríguez: Hablando de presupuestos de inversiones, me gustaría pedir a la Diputación que estudie la emisión de deuda pública que sirva para que los ayuntamientos puedan acceder a otras fuentes de financiación. Sé que hay otras diputaciones que lo van a hacer,

«No tenim cap vareta màgica per resoldre els problemes de Sant Just. El creixement ha estat lent i això ha permès que l'antic Ajuntament resolgués bastant bé els problemes (Antoni Malaret)

concretamente la de Madrid. No voy a pedir que el tipo de interés sea más bajo que el que están concediendo las Cajas de Ahorro, aunque en otros sitios también lo están pidiendo, sino que sea como mínimo el mismo tipo de interés y al mismo plazo de tiempo, con lo que habrá nuevas posibilidades de financiación para los planes de inversión de los ayuntamientos. Creo que esto puede ser quizá más una competencia de la Diputación, ya que es un ente de administración local, que de la Generalitat.

Antoni Malaret: Jo només volia fer una intervenció dient que no tenim cap vareta màgica per resoldre els problemes de Sant Just. És simplement que el creixement ha estat lent, no ha estat massiu, i per tant ha permès que l'antic Ajuntament, l'Ajuntament franquista, resolgués bastant bé els problemes i que nosaltres ens trobéssim amb un municipi en millors condicions que altres municipis del Baix Llobregat. Això referent a la vareta màgica. Respecte al finançament, també puc dir-vos que la Caixa d'Estalvis de Catalunya, que depèn de la Diputació, ha obert una línia de descompte als ajuntaments, sense intervenció de la Generalitat. Us dic això perquè sóc conseller de la Caixa per designació de la Diputació i tinc coneixement directe d'aquest assumpte. És una altra font de finançament a la qual poden recórrer els ajuntaments per poder cobrir els seus pressupostos d'inversions.



El futur del Baix Llobregat, tema per a un debat d'alcaldes (Foto Pere Monés)