

# El procés de creixement al Baix Llobregat

per Gabriel Cortès  
i Maria del Mar Isla

**A**

l llarg del riu Llobregat i des de Montserrat al mar s'estenen els 27 municipis que configuren l'anomenada comarca del Baix

Llobregat. Tot un conjunt que, si bé amb una identitat molt discutida, s'identifica dins el Principat com una de les zones més dinàmiques. Les condicions naturals del seu territori i la proximitat a Barcelona han estat fins ara els pols bàsics entorn dels quals s'ha estructurat la seva activitat econòmica. La conjugació d'aquests factors amb els recursos humans i l'articulació econòmico-social de la comarca són els punts essencials d'aquesta anàlisi. En ella es pretén posar de relleu les condicions en què s'hi ha donat un dels creixements més intensos de Catalunya, més en funció de les necessitats d'expansió econòmico-territorial d'un procés extern a la comarca que no pas de les potencialitats pròpies d'un desenvolupament equilibrat. Per això, la vulnerabilitat d'un creixement d'aquest tipus no sols es posa de relleu en els aspectes més negatius de la incidència d'una crisi industrial, sinó també en les insuficients dotacions de capital fix social.

## L'evolució de la base humana

Fins al segle XVIII, no s'aprecia un poblament important. La densitat demogràfica dels seus nuclis, amb caràcter rural, ve marcada per les pestes i crisis agràries que afecten la zona. En els recomptes de població d'aquest segle apareixen ja les

primeres viles de la comarca, encapçalades per Esparraguera que comptava a l'any 1708, 1.134 habitants. A les darreries del segle XVIII, la supremacia d'Esparraguera es manté, amb 2.705 hab., però seguida de prop per Sant Boi amb 2.529, Olesa amb 2.454 i Martorell amb 2.417. En tot aquest període, les terres del delta i la vall baixa sostenen uns ritmes de creixement demogràfic superior en relació amb la zona nord de la comarca.

A la segona meitat del segle XIX, quan s'inicien els censos actuals, aquesta dinàmica diferencial de les zones del Baix s'accentua alterant l'ordre intra-comarcal anterior. El Cens de 1860 comptabilitza un total de 39.035 habitants, amb tres nuclis al nord que superen els tres mil habitants:

Martorell, Olesa i Esparraguera. Al llarg de les dècades següents es conformarà una nova ordenació comarcal, tant interna com del conjunt dins el total català.

El desenvolupament de l'horta, el menor impacte de la fil·loxera, les innovacions tecnològiques aplicades a l'agricultura i una incipient indústria autòctona fornida dels excedents de mà d'obra agrícola permeteren, en aquest període, un creixement superior a la mitjana catalana. L'any 1900, el Baix ocupa el tretzè lloc quant a poblament de les comarques catalanes, i ha pujat sis llocs en relació amb la participació de l'any 1860. A nivell intern, la vall baixa i el delta, millor situats per a la nova activitat, acceleren el creixement demogràfic i

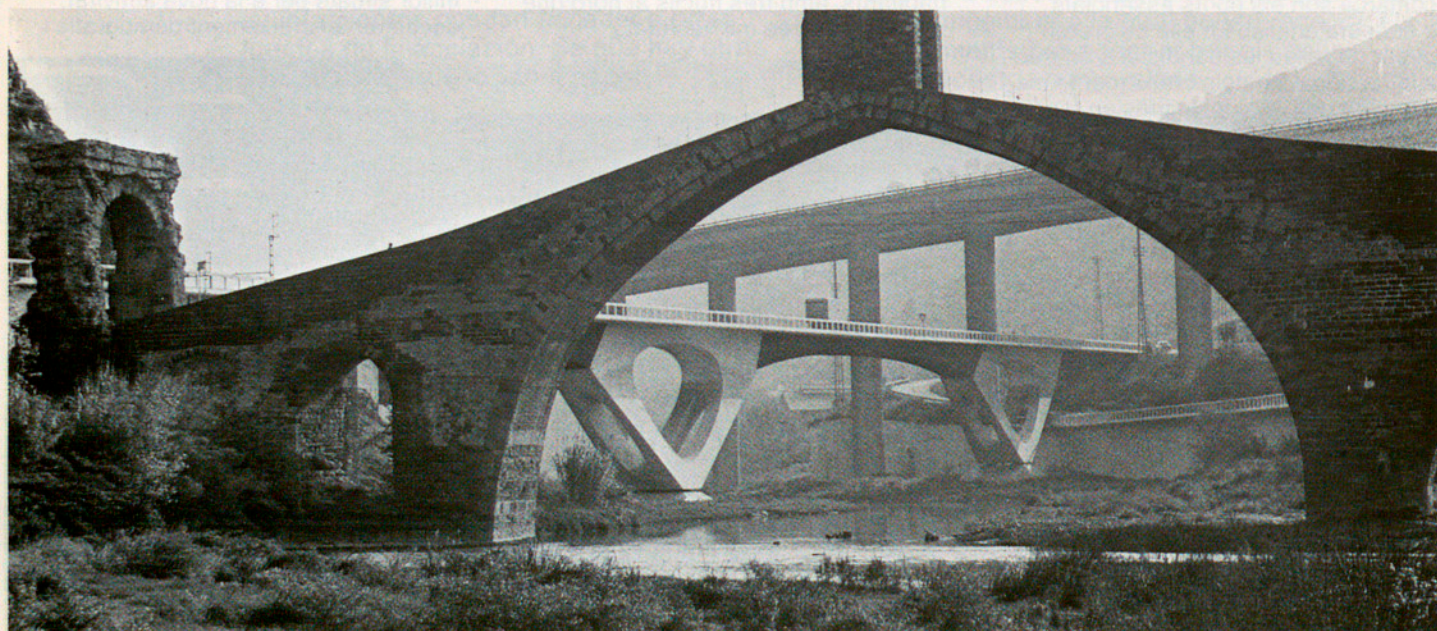
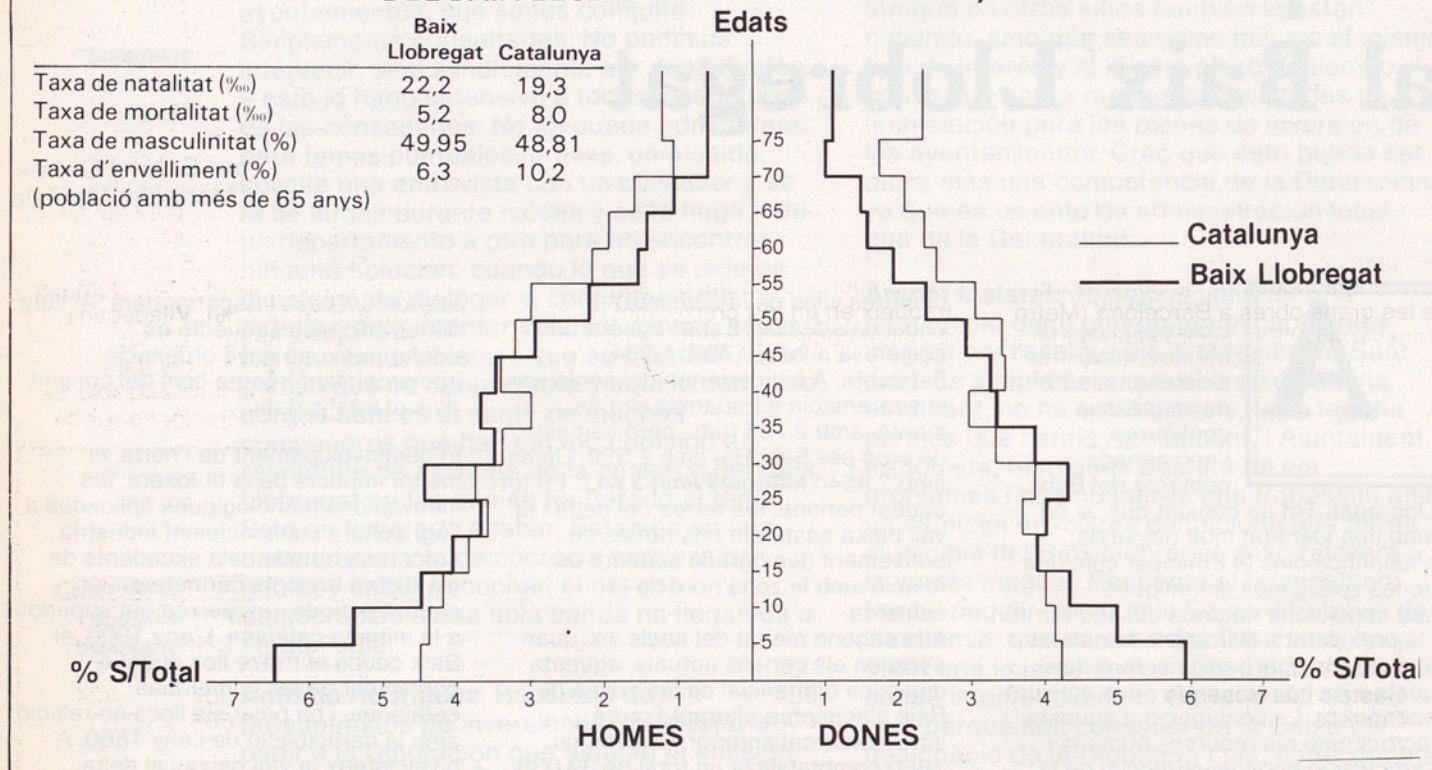


La Ronda de Sant Ramon, a Sant Boi (Foto Pere Monés)

Les condicions naturals del seu territori i la proximitat a Barcelona han estat els pols bàsics entorn dels quals s'ha estructurat l'activitat econòmica del Baix Llobregat

L'any 1.900, el Baix ocupa el tretzè lloc quant a poblament de les comarques catalanes, i ha pujat sis llocs en relació amb la participació de l'any 1860.

## ESTRUCTURA D'EDATS I CARACTERÍSTIQUES DE LA POBLACIÓ DEL BAIX LLOBREGAT I CATALUNYA. Any 1975



El Pont del Diable, a Martorell (Foto Pere Monés)

**La veritable estructuració comarcal es dona a la segona dècada del segle XX, quan els municipis més propers a Barcelona són absorbits per la dinàmica de la metròpoli**

**Sense la immigració no es podria entendre l'augment espectacular del Baix Llobregat en tan sols deu anys (41'1 per cent)**

guanyen posicions en relació amb la zona alta. Els darrers anys del segle XVIII, Sant Boi de Llobregat ultrapassa els cinc mil habitants i el 1900, per la pèrdua demogràfica d'Esparreguera, s'erigeix com el nucli més important del Baix Llobregat, en concentrar l'11,5 % de la població comarcal.

No obstant això, la veritable estructuració comarcal es dona a la segona dècada del segle XX, quan els municipis més propers a Barcelona són absorbits per la dinàmica de la metròpoli. Són els anys d'inici de la nova etapa industrial, de construcció de les grans obres a Barcelona (Metro Transversal i l'Exposició) i l'arribada de les primeres onades de mà d'obra industrial d'altres indrets d'Espanya. Sense la immigració no es podria

entendre l'augment espectacular del Baix en tan sols deu anys (41,1 %) i el creixent increment dels nuclis limitrofs amb l'àmbit barceloní: Sant Boi (44 % d'increment), Cornellà (88 %), el Prat (86 %), Sant Feliu (44 %), Molins de Rei (58 %), en els quals es concentren el 45 % de la població comarcal. Esparreguera, Martorell i Olesa, els nuclis del nord fins aleshores més importants, resten allunyats del fenomen i ho manifesten amb ritmes més moderats de creixement (23 %). La dinàmica del Baix Llobregat en les tres primeres dècades del segle es tradueix en un fort creixement de la densitat comarcal que passa a ésser de 97,22 hab/km<sup>2</sup> l'any 1900 a 165,02 hab/km<sup>2</sup> segons el cens de 1930, és a dir, la quarta comarca més densament

poblada del Principat (vegeu quadre 2).

Els anys següents, acabat l'estímul dels mercats estrangers per la recuperació econòmica de la I Guerra Mundial, amb la crisi dels anys trenta, la guerra civil del 1936 i la depressió postbèl·lica són, a l'igual de tot Catalunya, anys d'estancament. Fins al 1950, dotze municipis de la comarca, bàsicament de muntanya, perden població en termes absoluts i tan sols cinc, tots ells a la vall baixa i al delta, superen l'increment del Baix (1,03 % anual): Castelldefels (4,8 %), Cornellà (2,5 %), el Prat (2,2 %), Viladecans (1,8 %) i Molins de Rei (1,2 %).

Els anys 50, l'economia catalana reprèn el procés d'industrialització. La saturació del nucli barceloní provoca

## ANNEX ESTADÍSTIC

### QUADRE 1

#### Dinàmica de la població del Baix Llobregat, 1860-1979

	1860	1900	1920	1930	1950	1960	1970	1975(1)	1979(1)
Abdera	769	848	810	818	667	715	1.645	2.857	3.881
Begues	857	1.077	1.002	1.003	968	1.043	1.403	1.222	1.269
Castelldefels	312	289	365	797	2.039	3.920	13.219	20.141	23.775
Castellvi de Rosanes	316	269	284	274	268	330	332	307	324
Cervelló	1.042	1.720	1.606	1.571	1.414	1.760	2.338	2.665	3.030
Collbató	859	665	524	509	416	376	451	471	502
Corbera de Llobregat	869	882	1.178	1.201	1.164	1.397	1.774	2.212	2.691
Cornellà de Llobregat	1.642	2.197	3.732	7.031	11.473	24.714	77.314	91.739	97.216
Esparreguera	3.222	4.209	4.522	5.203	4.740	5.301	7.675	9.587	10.651
Gavà	1.273	1.825	2.385	5.054	6.860	15.725	24.213	30.474	33.961
Martorell	4.304	3.221	4.295	4.972	5.887	7.926	13.086	14.715	16.156
Molins de Rei	2.855	2.936	3.962	6.275	8.024	10.191	14.456	20.058	18.831
Olesa de Montserrat	3.179	3.554	4.003	5.621	6.102	7.717	10.092	12.506	13.921
Pallejà	739	656	692	1.022	1.065	2.230	4.081	5.080	5.501
El Papiol	1.123	912	1.044	1.027	1.159	2.036	2.620	2.964	3.176
El Prat de Llobregat	1.830	2.804	3.591	6.694	10.401	14.131	36.363	51.058	59.309
St. Andreu de la Barca	945	814	818	1.008	886	1.524	4.870	8.295	13.005
St. Boi de Llobregat	2.793	5.311	6.553	8.867	10.811	19.968	50.051	65.064	67.868
St. Climent de Llobregat	1.026	984	1.041	1.125	991	1.281	1.966	2.002	2.095
St. Esteve Sesrovires	992	839	1.030	910	859	889	1.084	1.187	1.321
St. Feliu de Llobregat	2.478	3.314	4.406	6.343	7.327	10.201	21.751	26.731	37.571
St. Joan Despi	777	1.171	1.524	2.023	2.274	4.771	16.055	23.862	24.906
St. Vicenç dels Horts	1.732	1.809	1.935	2.919	3.295	5.750	14.509	18.344	20.266
Sta. Coloma de Cervelló	192	542	784	1.191	1.227	1.582	1.944	2.105	2.340
Torrelles de Llobregat	490	682	734	785	732	740	872	1.084	1.217
Vallirana	1.280	1.466	1.300	1.334	1.282	1.635	2.632	3.433	3.964
Viladecans	1.139	1.194	1.551	2.990	4.294	7.508	24.483	36.574	41.754
<b>Baix Llobregat</b>	<b>39.035</b>	<b>46.191</b>	<b>55.671</b>	<b>78.567</b>	<b>96.625</b>	<b>155.361</b>	<b>351.279</b>	<b>456.737</b>	<b>510.501</b>
% sobre total Catalunya	2.33	2.35	2.37	2.81	2.98	3.96	6.86	8.07	8.32

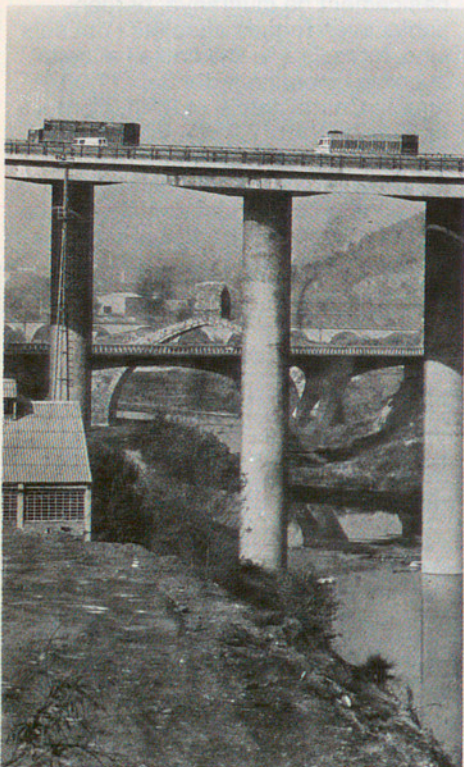
Nota: (1) Població de dret

Font: J. Iglésies Fort, *El movimiento demográfico en Cataluña durante los últimos cien años*; CIDC; Padró Municipal 1975.

**La dècada dels seixanta és la més expansiva al Baix Llobregat (126 % d'increment), mentre que el Barcelonès creix amb ritmes molt inferiors (26 %)**

**El 1970, el Baix és la segona comarca més densament poblada de tot Catalunya, darrera del Barcelonès, i la tercera pel que fa a participació demogràfica**

l'orientació de les successives onades immigratòries i dels nous assentaments industrials cap a la perifèria de la metròpoli i les comarques confinants, on la disponibilitat de sòl feia més assequibles els habitatges i les instal·lacions industrials. D'aquesta manera, la ciutat es va consolidant com a mercat de serveis i residència



Martorell, cruïlla de camins (Foto Monés)

per als nivells de renda més alts. De 1950 a 1975, el Baix sosté un creixement demogràfic espectacular (380 %), molt superior a la mitjana catalana (75 %) i inclusivament al de la segona comarca més dinàmica, el Vallès Occidental (219 %). De tot aquest període, la dècada dels anys seixantes és la més expansiva al Baix Llobregat (126 % d'increment) mentre que el Barcelonès, saturat, creix amb ritmes molt inferiors (26 %) i perd pes en el conjunt català.

Els municipis de Sant Joan Despi, Castelldefels, Viladecans i Cornellà es tripliquen en aquests deu anys. La dependència de Barcelona queda també palesa al litoral comarcal, que acull bona part dels estiuejants barcelonins.

El 1970, el Baix és ja la segona comarca més densament poblada de tot Catalunya, darrera del Barcelonès, i la tercera pel que fa a participació demogràfica, participació que continua incrementant-se durant el primer quinquenni dels anys setanta.

L'etapa recessiva, que es manifesta clarament des de l'any 1975, té un clar corollari en la dinàmica demogràfica.

El decreixement en els ritmes migratoris i, àdhuc, probablement, l'incentiu del retorn al lloc d'origen, on les condicions de vida s'adeqüen millor als actuals nivells de renda, provoquen una reducció important en la taxa de creixement. De 1975 a 1979 l'augment és de 2,8 % anual davant del 5,4 % del quinquenni anterior.

No obstant la reducció en els ritmes d'increment de la població, la mateixa

estructura demogràfica, consolidada durant els anys precedents, i les activitats econòmiques predominants donen lloc als darrers anys a un elevat contingent d'aturats, com més endavant es posarà de relleu. Segons el Padró de 1975, només el 20,8 % de la població resident era nascuda al municipi i el 46,4 % a Catalunya. És evident que aquestes dades incorporen un bon nombre de joves que, nascuts a Catalunya des dels anys seixantes, són d'origen immigrant. La població arribada correspon, en gran mesura, als esglaons més joves dels treballadors potencials, que són els que tenen major mobilitat, de tal manera que la comarca s'ha anat estructurat amb una base demogràfica ampla comparativament amb la catalana (vegeu gràfic 1) amplitud que es manté en la mesura que la taxa de creixement natural és també molt superior. Cal anotar que, pel mateix any, l'esmentada taxa era per al Baix de 17 per mil habitants, la més alta del Principat, enfront d'un 11,3 de mitjana catalana.

Tanmateix, la població resident amb més de 65 anys només representa un percentatge del 6,3 % sobre el total i la taxa de masculinitat s'apropa al 50 % (10,2 % i 48,1 %, respectivament, a Catalunya). Tots aquests elements expliquen la quantia de mà d'obra existent al Baix Llobregat i, a més a més, el seu futur creixement amb la constant incorporació de nous joves a l'activitat econòmica, flux que forçosament continuarà els propers anys.

## QUADRE 2

Densitat de població per comarques (nombre d'habitants per km<sup>2</sup>), 1900-1979

	BAIX LLOBREGAT	BARCELONÈS	EL MARESME	VALLÈS OCCIDENTAL	VALLÈS ORIENTAL
1900	97,22	3.638,50	180,22	117,17	51,73
1910	104,10	3.995,70	192,07	130,43	57,31
1920	117,17	4.896,20	211,98	165,78	61,32
1930	165,02	7.026,90	244,00	214,08	73,43
1940	183,52	7.708,00	250,57	227,56	79,79
1950	203,37	9.192,50	252,45	278,10	82,55
1960	327,00	11.703,00	315,59	438,11	102,70
1970	739,37	14.746,00	480,14	732,73	179,74
1975	976,56	15.640,85	581,15	886,72	225,80
1979	1.074,50	17.831,14	642,01	990,01	258,41

Font: CIDC

**La concentració d'un elevat contingent de treballadors poc qualificats s'ha d'interpretar en funció del paper del Baix dins l'àrea d'influència de Barcelona**

**El dinamisme del Baix Llobregat ha recolzat, fins ben entrat el segle actual, fonamentalment en l'activitat agrícola**

Quant a l'activitat econòmica (vegeu quadres 3 i 4), la població del Baix Llobregat és clarament industrial, amb una proporció del 68,3 % dels actius, molt més elevada que la catalana. A nivell municipal cal destacar, però, el cas de Castelldefels, amb un caràcter turístic que explica la hipertròfia del terciari, amb el 46,4 %, i, a l'altre extrem, Olesa de Montserrat, amb un 79,4 % d'actius industrials.

Dins aquest sector secundari, la construcció per si mateixa ocupa al voltant del 23 % dels actius industrials, que és una xifra elevada; més si es té en compte l'atur que aquesta indústria ha generat en l'actual etapa.

Les possibilitats de reconversió de la mà d'obra cap a noves activitats o qualificacions també sembla oferir aci més resistència si considerem el baix nivell d'instrucció i l'estructura professional de la població. Segons el Padró de 1975, la proporció de població resident al Baix amb estudis superiors al Batxillerat elemental era del 6 % enfront de la mitjana catalana propera al 10 %. El mateix any i pel que fa a l'estructura professional, el

pes del personal més qualificat, professions liberals, alts funcionaris i quadres intermedis sobre el conjunt d'actius era de l'ordre del 14 %; és a dir, sis punts per sota de la mitjana catalana.

La concentració a la comarca d'un contingent tan elevat de treballadors poc qualificats s'ha d'interpretar, una vegada més, en funció del paper del Baix dins l'àrea d'influència de Barcelona.

Així, per exemple, com posa de manifest l'enquesta sobre desplaçaments intermunicipals realitzada amb el Padró de l'any 1975 a la província de Barcelona, hi ha una forta interrelació entre els municipis del Baix integrats a la Corporació Metropolitana de Barcelona i la resta d'aquesta corporació, que és conseqüència de la no correspondència entre el lloc de residència i el lloc de treball i de la localització preferent al Baix, com dèiem abans, dels actius amb menor qualificació i menors nivells de renda.

Aquesta dinàmica demogràfica i aquests trets socio-econòmics responen, com s'ha indicat, a les

intenses transformacions, primer agràries i després industrials, de les quals es posaran de relleu a continuació els elements motors i les tendències més significatives.

## L'agricultura

El dinamisme ressenyat del Baix Llobregat dintre de Catalunya ha recolzat, fins ben entrat el segle actual, fonamentalment en l'activitat agrícola. Durant tot el segle passat, l'agricultura del Baix portà a terme les transformacions més importants de la comarca. La construcció del canal de la Infanta i posteriorment la del canal de la Dreta milloraren els sistemes de regadiu i potenciaren l'expansió del sector en la comarca amb més tradició horto-fructícola de tot el Principat. A aquestes millores s'afegiren un seguit d'innovacions introduïdes a l'agricultura tradicional: substitució dels guarets per conreus alternatius, generalització dels adobs químics, millores en l'utilatge, etc. A finals del segle, les produccions tenien ja un caire modern, amb la disminució dels cereals i l'increment dels fruiterars i conreus d'horta.

### QUADRE 3

#### Activitat per sectors econòmics, 1975 Municipis del Baix Llobregat

	Total actius	Taxa d'activitat %	Sectors d'activitat xifres absolutes			Sectors d'activitat xifres relatives		
			primari	secundari	terciari	primari	secundari	terciari
Castelldefels	7.110	35,3	105	3.705	3.300	1,48	52,11	46,41
Cornellà de Llobregat	34.225	37,3	240	24.130	9.855	0,70	70,50	28,80
Esparreguera	3.810	39,7	140	2.850	820	3,67	74,80	21,53
Gavà	10.845	35,6	325	7.470	3.050	3,00	68,89	28,11
Martorell	5.555	37,8	175	3.515	1.865	3,15	63,28	33,57
Molins de Rei	7.875	39,3	220	5.140	2.515	2,79	65,27	31,94
Olesa de Montserrat	5.050	40,4	70	4.010	970	1,38	79,41	19,21
Pallejà	1.955	38,5	105	1.420	430	5,38	72,63	21,99
El Prat de Llobregat	18.965	37,1	755	11.605	6.605	3,98	61,19	34,83
Sant Andreu de la Barca	2.825	34,1	50	2.190	585	1,77	77,52	20,71
Sant Boi de Llobregat	22.935	35,2	515	15.465	6.955	2,25	67,43	30,32
Sant Feliu de Llobregat	12.640	47,3	220	9.085	3.335	1,74	71,87	26,39
Sant Joan Despi	9.095	38,1	165	6.800	2.130	1,81	74,77	23,42
Sant Vicenç dels Horts	6.395	34,9	195	4.485	1.715	3,05	70,13	26,82
Viladecans	12.820	35,1	415	9.300	3.105	3,24	72,54	24,22
Municipis de menys de 5.000 h.	8.155	36,2	745	5.115	2.295	9,14	62,75	28,14
Conjunt comarcal	170.255	37,3	4.440	116.285	49.530	2,61	68,30	29,09
CATALUNYA	2.289.948	40,4	145.106	1.166.952	977.890	6,34	50,96	41,31

Font: CEP (IEP) Reconocimiento Territorial de Cataluña, 1980.

**D'èsser el sector dominant, l'agricultura ha passat a constituir un sector marginal i regressiu dins l'economia comarcal**

**Al Baix Llobregat hi ha 1.707 pagesos a dedicació completa i 1.419 a temps parcial, mentre que els assalariats fixos són 549 i els jornalers eventuais 929**

En segon lloc, el creixement industrial i urbà introdueix el sector primari en una competència per la utilització dels recursos en la qual, normalment, l'agricultor té unes reduïdes incidència i capacitat de control. Quant a la utilització de sòl, els aprofitaments alternatius (residencial o industrial) amb millors rendiments i les expectatives que es generen en una zona en expansió augmenten la demanda i, conseqüentment, el valor dels terrenys. La situació s'agreuja per al sector en moments de crisi, quan la desvaloració de la moneda orienta el mercat vers una demanda d'actius reals (compra de terrenys). També en el mercat laboral, les retribucions salarials dels sectors industrial i terciari suposen un estímul a l'abandonament del sector en la mateixa mesura que dificulten la posada en marxa dels mecanismes d'explotació i d'assalariament a l'agricultura zonal. No obstant això, presumiblement com un primer pas previ a l'abandonament definitiu, apareix en aquestes zones la modalitat d'explotació a temps parcial, és a dir, l'agricultura combinada amb altres activitats professionals que proporcionen l'obtenció de renda complementària. Segons s'ha vist, la incidència dels pagesos a temps parcial a la comarca suposa el 31 % de tots els treballadors agraris.

En tercer lloc, i d'alguna manera com a força contrarestant dels fenòmens abans descrits, cal assenyalar la major facilitat, per a les activitats de les rodalies urbanes, d'accés a un mercat ampli com és el del cinturó barceloní. La dotació de serveis de l'àrea i la proximitat al mercat permeten uns menors costos de comercialització i fins i tot que aquesta sigui feta pel mateix pagès o per cooperatives. Tots aquests elements han configurat a les zones d'influència urbana una morfologia que hi és característica. Al Baix Llobregat, poden distingir-se actualment les principals zones agrícoles en:

**El Delta Occidental:** Castelldefels, Gavà, Viladecans, Sant Boi i el Prat.

**La dreta de la vall baixa:** Sant Boi, Santa Coloma, Sant Vicenç i Palteja.

**L'esquerra de la vall baixa:** Des de l'Hospitalet a Cornellà, Sant Joan, Sant Feliu, Molins de Rei i Papiol.

**El nord de la comarca:** en zones més o menys aïllades a Martorell, Esparreguera, Olesa i Abrera.

No obstant aquesta activitat, ben aviat el Baix es trobà immers en la dinàmica urbana. D'èsser el sector dominant, l'agricultura ha passat a constituir un sector marginal i regressiu dins l'economia comarcal. Segons J. Rebagliato, en el període 1954-1969 la superfície llaurada es reduí en un 48,6 %, l'índex comarcal més gran després del Barcelonès (84,1 %) i fins i tot per sobre del Vallès Occidental (48,2 %). La tendència a la disminució

progressiva de la superfície llaurada es manté en tot el període següent i actualment es xifra en 13.103 hectàrees, amb una distribució del 76,2 % de regadiu i 23,8 % de secà (vegeu quadre 6).

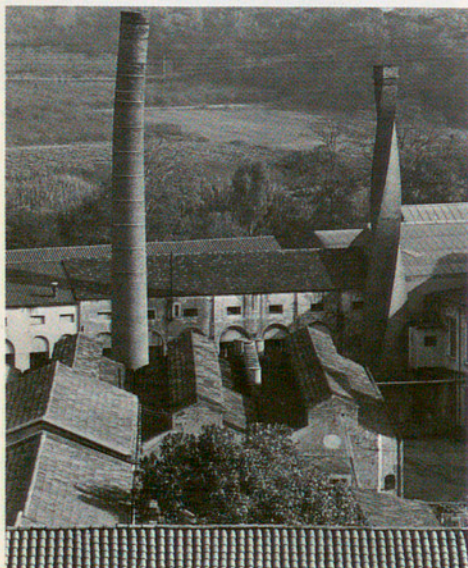
Quant als actius agraris, la participació en el conjunt de la comarca assolia una proporció l'any 1975 del 2,61 % (4.440 treballadors). Atinent a les dades fornides per la Unió de Pagesos, el nombre actual d'agricultors a temps complet seria molt inferior:

Pagesos a dedicació completa	1.707
Pagesos a temps parcial	1.419
Assalariats fixos	549
Jornalers eventuais (mitjana anual)	929

Aquestes dades són per si mateixes un clar reflex de la situació actual de l'agricultura del Baix i assenyalen les seves perspectives futures.

Les conseqüències derivades del desenvolupament agrícola dins una zona d'influència urbana són variables i d'efectes contradictoris.

En primer lloc, l'expansió urbana suposa una agressió a les condicions de desenvolupament agrari. La creació del teixit urbà, les infraestructures i urbanitzacions, provoquen en molts casos la pèrdua de superfície agrària tant per les expropiacions a què donen lloc com pel trencament de les unitats agràries. La contaminació i insuficiència de l'aigua és l'altre dels factors que modifiquen la morfologia i els rendiments agrícoles.



Indústria a Esparreguera (Foto Pere Monés)

#### QUADRE 4

##### Població activa per branques d'activitat, 1975

Branques	Baix Llobregat		Catalunya	
	Actius	%	Actius	%
Agricultura	4.440	2,6	145.106	6,3
Extractives	200	0,1	7.086	0,3
Ind. manufacturera	87.755	51,5	901.691	39,4
Electricitat, aigua i gas	1.185	0,7	16.718	0,7
Construcció	27.145	15,9	241.453	10,5
Comerç, restaurants i hotels	16.620	9,8	290.713	12,7
Transports i comunicacions	8.685	5,1	89.758	3,9
Finances i assegurances	3.255	1,9	84.759	3,7
Serveis públics i personals	20.970	12,3	480.754	21,0
	170.255	100,0	2.289.945	100,0

Font: CEP (IEP) Reconocimiento Territorial de Catalunya, 1980 i INE, Padró d'Habitants 1975.

**L'estructura agrícola comarcal —el 2,5% dels actius agraris catalans i l'1'3 % de la superfície conreada— assoleix una participació del 4'5 % del producte agrícola català**

**A la primera meitat dels seixanta, la indústria ocupava entorn del 50 % de la població activa comarcal, i, dintre de Catalunya, el Baix era la tercera comarca industrial**

L'agricultura comarcal presenta dos tipus d'estructura ben diferenciats: la de muntanya, localitzada fonamentalment cap al nord, amb una agricultura de secà, i la zona del pla, més important econòmicament i especialitzada en l'horta i en fruiters. L'agricultura del Pla del Llobregat, caracteritzada pels seus rendiments alts, requereix una explotació intensiva derivada de les mateixes condicions dels productes. En contrapartida amb els rendiments, la naturalesa perible dels productes, la variació climàtica i les condicions del mercat (sensibilitat, rigidesa de l'oferta) incrementen el risc de l'explotació.

L'estructura familiar d'empresa i l'explotació de petita dimensió, que semblen combinar millor els dos elements, caracteritzen l'activitat comarcal. L'any 1972, el 76,5 % de les explotacions eren inferiors a 5 hectàrees, proporció similar a la del Maresme i molt per sota de la catalana, de 58,8 %. Segons la Unió de Pagesos, l'explotació pagesa a temps complet es concentra en el 76 % en les explotacions de 5 a 10 hectàrees. El règim dominant de conreu és el contracte d'arrendament al pla i de parceria a la muntanya, i tan sols el 40,3 per cent de les explotacions són conreades pel mateix pagès, molt per sota de les registrades al cens de 1972 (84,3 %).

Aquesta estructura agrícola comarcal, que suposa aproximadament el 2,5 % dels actius agraris catalans i l'1,3 % de la superfície conreada, assoleix, però, una participació del 4,5 % del producte agrícola català. La major productivitat de l'agricultura del Baix s'ha d'anitzar des de l'òptica de l'especialització productiva. Pràcticament les tres quartes parts de la superfície es concentren en els conreus d'hortalisses, fruiters i vinyes (vegeu quadres 6 i 7). Si bé els rendiments de les produccions no estan directament lligats amb l'extensió del cultiu, les condicions naturals del Baix el situen entre les comarques catalanes amb millors rendiments en la vinya i els fruiters. Tanmateix, la producció d'hortalisses, amb totes les dificultats abans esmentades, té uns aprofitaments per superfície molt superiors als conreus tradicionals, de

l'ordre de vuit vegades més que els cereals.

Malgrat això, la realitat global és, però, que la fertilitat i l'aprofitament agrícola de les terres del Llobregat es troben en una situació crítica, si no irreversible, per les seves relacions amb el medi urbà.

Les possibilitats de reconversió i les alternatives no podran venir sense una decisió pública de protecció i preservació del sòl agrari. «La creació de zones agrícoles protegides, o sigui estables, on el pagès treballi segur i amb perspectives de futur» és una de les reivindicacions de la Unió de Pagesos per al manteniment del sector a les terres del Baix.

### Dinàmica industrial

La indústria del Baix Llobregat es localitzava, tradicionalment, a les vores del riu per tal d'aprofitar-ne la força hidràulica per a la indústria tèxtil. Zones destacades n'eren les de riu amunt de Martorell i la de l'entorn de

Sant Feliu de Llobregat.

Les necessitats de descongestió del Barcelonès varen anar provocant una orientació dels nous assentaments demogràfics i industrials cap al seu entorn; per situació, propera a Barcelona, i per dotacions físiques (el riu, zona planera al delta) i socials (certa tradició industrial), el Baix Llobregat rebé l'impacte de la nova industrialització de manera molt intensa.

A la primera meitat dels seixantes, la comarca presentava una important base industrial, en relació amb el total català, en sectors tan diversos com l'alimentari, el químic, el de la fusta, el del metall i el de minerals no metàl·lics, a més del tèxtil i, de manera induïda per tot el procés, el de la construcció.

En conjunt, la indústria ocupava entorn del 50 % de la població activa comarcal, i dintre de Catalunya era la tercera comarca industrial, després de Barcelonès i del Vallès Occidental, amb poc més del 6 % dels actius

### QUADRE 5

**Nivell d'instrucció de la població major de 10 anys, 1975 (en percentatges)**

	Alta(1)	Mitjana(2)	Baixa(3)
Baix Llobregat	6	47,5	46,5
CATALUNYA	9,9	49,0	41,1

Notes: (1) Batxillerat superior, peritatges i estudis superiors.

(2) Ensenyament primari complet, batxillerat elemental i formació professional.

Notes: (3) Primària incompleta i sense instrucció.

Font: CEP (IEP) Reconocimiento Territorial de Cataluña, 1980.

### QUADRE 6

**Distribució de la superfície conreada al Baix Llobregat, 1980 (en ha.)**

	Secà	Regadiu	Total	%
Cereals	512	166	678	5,2
Lleguminoses	59	138	197	1,5
Tubercles	204	434	638	4,9
Flors	4	5	9	0,1
Conreus farratgers	64	128	192	1,5
Hortalisses	410	2.131	2.541	19,4
Fruiters	1.838	2.207	4.045	30,9
Vinyes	12	2.517	2.529	19,3
Olivars	10	2.264	2.274	17,4
TOTAL	3.113	9.990	13.103	100,0

Font: Dpt. d'Agricultura de la Generalitat de Catalunya.

**Dels anys seixanta fins als primers setanta, la industrialització continua amb força, sobretot en els sectors d'alimentació, paper i arts gràfiques i químic**

industrials totals (11 % sense comptar el Barcelonès). Els nuclis que rebien els nous assentaments industrials eren principalment els del delta, a la línia de Cornellà a Gavà.

Al llarg de la dècada dels seixantes,

fins als primers setantes, la industrialització continuà amb força. Mostraren un especial dinamisme els sectors d'alimentació, paper i arts gràfiques i químic, sense que els del metall i el tèxtil quedessin enrera.

Mentre les inversions en ampliació d'instal·lacions ja existents es concentraven en bona part a la zona abans esmentada, amb el Prat de Llobregat com a receptor destacat, juntament amb Cornellà, les inversions

## QUADRE 7

### Superfícies agrícoles per municipis

Municipi	Pla (regadiu) Ha.	Muntanya (secà) Ha.	Conreu Característic	Observacions
Collbató				Agricolament no es considera del Baix Llobregat
Esparreguera	64	895	Patates i verdures	
Olesa de Montserrat	60	875	Presseguers, vinya i oliveres	
Abrera	269	669	Verdures, Presseguers pomeres, pereres i pruneres. Oliveres.	
Sant Esteve Sesrovires			Verdures i hortalisses	Fruiters
Martorell	15	60	Vinya i fruiters de secà	Agricolament no es considera del Baix Llobregat
Castellvi de Rosanes	-	-	Horta	
Sant Andreu de la Barca	-	-		Agricolament no es considera del Baix Llobregat
Corbera	10	50		Agricultura residual D'escassa superfície
Pallejà	84	15	Presseguers i cirerers	
El Papiol	60	200	Horta	
Cervelló	8	50	Fruiters i horta. Cirerers, presseguers i vinya	
Sant Vicenç dels Horts	165	30	Cirerers i presseguers	
Molins de Rei	170	200	Fruiters i horta. Enciams, maduixots. Caquis	
Sant Feliu	165	63	Fruiters i horta. Cirerers, presseguers	
Sta. Coloma de Cervelló	207	367	Fruiters i horta. Cirerers	
Torrelles de Llobregat	30	270	Mongeta tendra. Cirerers	
Vallirana	18	80	Cirerers	
Begues	-	60	Cirerers	
Sant Climent	4	200	Cirerers. Garrofers	
Sant Boi de Llobregat	1.100	100	Horta. Fruiters i horta. Cereals	
Sant Joan Despi	270	-	Fruiters i horta	
Cornellà	200	-	Fruiters i horta	
El Prat de Llobregat	808	-	Horta: patates, carxofes, enciams...	
Viladecans	1.020	100	Horta: molta varietat. Cirerers	
Gavà	810	20	Horta: espàrrecs, porros, naps i pastanagues	
Castelldefels	225	-	Horta: naps, pastanagues, escaroles i porros	

Font: Unió de Pagesos, Reflexions i propostes per a una política d'ordenació i protecció de l'agricultura al Baix Llobregat, 1980.

**La creació de llocs de treball, per inversions superiors al milió de pessetes, fou de 12.599 en el període 1964-72, la qual cosa representa més del 8 % del total català**

**En pocs anys el Baix ha passat d'una situació en què el ritme d'acumulació de capital induïa a una importació de mà d'obra a l'aparició d'excedents de força de treball**

de nova planta apuntaven sobretot a Martorell, amb el químic com a sector capdavanter. Ara bé, les esmentades inversions a Martorell, com les del Prat de Llobregat, eren més bé intensives en capital, és a dir, comportaven una creació de llocs de treball relativament petita en comparació amb les que tingueren lloc a Cornellà, Gavà, Sant Boi de Llobregat, etc.

La creació de llocs de treball, per inversions superiors al milió de pessetes, fou de 12.549 en el període 1964-72, la qual cosa representà més del 8 % del total català (i un 14,5 % si s'exclou el Barcelonès). Comparant aquests percentatges amb els esmentats abans en relació amb el pes relatiu de la comarca a Catalunya (6 % i 11 % respectivament, l'any 1964), es dedueix una dinàmica relativa superior a la mitjana i, per tant, un augment en el conjunt català. Aleshores, el caràcter industrial de la comarca s'havia accentuat força i aquest sector absorbia prop del 70 % de la població activa comarcal (16 % a la construcció, inclosa en el percentatge esmentat).

És en aquests anys que la saturació del Barcelonès es manifesta amb tota intensitat, així com la configuració del Baix Llobregat i el Vallès Oriental (i també, amb menys intensitat, el Maresme) com a zones de localització alternativa i de descongestió en relació

amb aquella. El Vallès Occidental, en canvi, mostrà una certa desacceleració, pels problemes del seu sector dominant: el tèxtil.

### Crisi industrial i atur

Ja entrats els anys setantes, a aquelles tendències esmentades es superposen els efectes de la crisi general. Això incideix especialment en una comarca que centra el seu creixement, en bona part, en l'etapa expansiva immediatament anterior. Sobre el total català, el Baix havia rebut el 17 % del valor de les inversions en el període 1964-72; però des de 1973 fins a 1980 aquella participació es redueix al 10 % (1). Alhora, el problema de l'atur s'imposa com a resultat del fet que les noves inversions no són suficients per compensar el tancament o la reducció d'empreses existents ni tan sols per absorbir el creixement vegetatiu de la població activa. És a dir, el Baix ha sofert en pocs anys el pas d'una situació en què el ritme d'acumulació de capital induïa a una importació de mà d'obra, amb les conseqüències demogràfiques que sol comportar la immigració (entre elles, el rejuveniment de la població), a una altra en la qual la frenada d'aquell procés d'acumulació genera, no sols el cessament

immigratori, sinó l'aparició d'excedents de força de treball cada vegada més acusats.

Limitant, en primer lloc, l'atenció a les inversions realitzades (superiors al milió de ptes.), és a dir, deixant de banda les fallides i reduccions de plantilles, un primer fenomen que cal destacar és la frenada de noves inversions, més intensa que la de les destinades a ampliació d'indústries existents. Mentre les inversions en ampliació representaren 2,4 vegades les de nova implantació en el període 1964-72, els anys següents aquesta proporció passà a ésser de 5,7 vegades, resultat de la forta caiguda, en termes reals, de les noves i el sosteniment de les ampliacions. La creació de llocs de treball es mantingué en un promig situat entorn dels 1.450 per any, molt semblant al del període anterior (1.400).

Mentre les inversions es realitzaven sobretot al Prat i a Martorell (en aquest cas, quasi tot per a ampliacions), en creació de llocs de treball, a més del Prat, destacaren Cornellà, Sant Andreu de la Barca i Sant Vicenç dels Horts, municipis en els quals es localitzaren més del 40 % de les noves ocupacions de la comarca, en el període 1973-78. Es fa difícil calcular el volum dels nous contingents que accedeixen al mercat de treball industrial pel sol creixement demogràfic; sobre la base de

(1) Val a dir que la participació en creació de llocs de treball no fou tan intensa; es va mantenir a l'entorn del 8 %.

## QUADRE 8

### Inversions industrials, superiors al milió de ptes. Baix Llobregat, 1964-72 vs. 1973-80

#### a) Valor i llocs de treball

	Noves inversions		Ampliacions		Total inversió	
	Llocs treball	Valor	Llocs treball	Valor	Llocs treball	Valor
1964-72						
Baix Llobregat	4.917	4.092.182	7.632	9.826.159	12.549	13.918.341
1973-80						
Baix Llobregat	4.854	2.805.892	6.717	15.872.213	11.571	18.678.105

#### b) Participació del Baix Llobregat sobre el total català

	1964-72		1973-80	
	% llocs treball	% valor inversió	% llocs treball	% valor inversió
Baix Llobregat	8,07	17,09	7,92	9,88
Catalunya	100	100	100	100

FONT: 1964-72: Consorci d'Informació i Documentació de Catalunya.  
1973-80: Cambra Oficial de Comerç, Indústria i Navegació de Barcelona.  
Elaboració Pròpia.

**El desembre de 1980 hi havia 30.140 aturats, la meitat dels quals eren d'edats inferiors als vint-i-cinc anys: conseqüència de l'estructura demogràfica del Baix**

**Són significatives les diferències, en més, del pes relatiu de l'atur sobre el percentatge d'actius, sobretot en el cas de la construcció**

l'increment d'actius industrials en el quinquenni entre 1970-75, així com sobre la base de les piràmides d'edats, es pot estimar que, en els anys setantes, la xifra neta (diferència entre els nous actius i els qui es retiren) es situa entre 3.500 i 4.000 persones l'any. Aquest seria el volum de nous llocs de treball que la indústria hauria de crear cada any per tal que, sense moviments migratoris ni reduccions de plantilles, l'atur no augmentés. El fet és que l'atur ha assolit nivells molt alts, representant sobre el 14 % dels aturats totals a Catalunya, quan els actius comarcals hi representen no més del 8 %. La creació de nous llocs de treball no ha arribat a compensar els que es perden per tancaments i reduccions d'empreses, de manera que l'atur actual supera, en nombre, al de nous actius comptats des de l'any 1973, anterior a la crisi, fins a avui. Una altra referència és que l'any 1980, a les Oficines d'Ocupació de l'INEM a la comarca, es registraren 4.140 nous aturats.

Sobre l'estructura de l'atur, les dades disponibles es refereixen a l'atur registrat, que s'estima bastant inferior al real (l'estimació de les Enquestes de Població Activa suggereixen una diferència del 24 %). Així i tot, cal considerar com a representativa del total l'estructura del registrat, almenys a grans trets. El desembre de 1980 es comptabilitzaven 30.140 aturats, la meitat dels quals eren d'edats inferiors als 25 anys: aquesta forta incidència de l'anomenat «atur juvenil» és conseqüència lògica de la mateixa estructura demogràfica esmentada. Pel que fa a l'estructura sectorial, i deixant de banda l'agricultura i els serveis, es diferencien tres grups: els aturats que havien treballat a la indústria, els que ho havien fet a la construcció, i els que no havien tingut ocupació anterior. En el quadre següent s'exposa el pes relatiu que representa l'atur registrat al Baix Llobregat sobre el de Catalunya, en els grups esmentats, adjuntant-hi el percentatge d'actius a la comarca, també en relació amb Catalunya.

Encara que les xifres d'actius es refereixen a cinc anys abans que les d'atur, no deixen d'ésser significatives les diferències, en més, del pes relatiu

	Percentatge sobre Catalunya	
	Actius (1975)	Atur registrat (1980)
Total	7,4	12,5
Indústria	9,6	12,0
Construcció	11,2	15,8
Sense ocupació anterior	-	15,5

de l'atur sobre el percentatge d'actius.

Això és molt ponunciant en el cas de la construcció i en el dels qui no han treballat abans i ara cerquen feina.

Aquest darrer cas és una altra manifestació de l'alt potencial de creixement de la mà d'obra, el més alt de les comarques catalanes (mesurat en funció de l'estructura demogràfica) (vegeu quadre 10). Per altra banda, el baix nivell de qualificació posat de relleu abans influeix en la poca mobilitat intersectorial dels qui perden el lloc de treball.

En termes absoluts, i a part dels dos

grups abans esmentats, l'atur industrial es concentra a les indústries metal·lúrgiques, amb 4.469 registrats (41,8 %), seguit de la indústria química i la tèxtil (18,1 % i 10,6 %, respectivament). Cal posar aquestes proporcions en relació amb l'estructura sectorial de l'ocupació comarcal per tal de posar de relleu la incidència de l'atur a les diferents branques industrials. En fer-ho, sorgeix el problema d'assignar els aturats sense ocupació anterior a un o altre sector; la solució assajada és la de distribuir-los segons l'estructura de l'ocupació, amb els següents resultats:

## QUADRE 9

### Característiques de l'atur registrat al Baix Llobregat, a desembre de 1980

#### a) per edats i sexes:

Edats	Homes	Dones	Total
Menys 20 anys	5.206	4.737	9.943
20-24 anys	2.607	2.075	4.682
25-39 anys	6.809	2.025	8.834
40-45 anys	4.108	652	4.760
Més de 54 anys	1.758	163	1.921
Total	20.488	9.652	30.140

#### b) per branques:

	N.º	Percentatges	Id. Catalunya
Agricultura	78	0,3	0,3
Extractives	478	1,6	0,7
Alimentació	744	2,5	2,0
Tèxtil	1.133	3,8	9,9
Calçat, conf.,	294	1,0	1,8
Fusta i mobles	684	2,3	2,1
Paper i AA.GG.	797	2,6	2,2
Químiques	1.931	6,4	3,9
Metal·lúrgiques	4.469	14,8	13,6
Altres ind.	162	0,5	1,0
Construcció	8.375	27,8	22,1
Serveis	4.037	13,4	21,9
Sense ocup. anterior	6.958	23,0	18,6
Total	30.140	100,0	100,0

Font: Dpt. de Treball de la Generalitat de Catalunya: **Butlletí d'Ocupació**, desembre de 1980.

**Les empreses que ocupen més de 500 treballadors —i que donen feina al 29 % dels obrers industrials— es concentren en bona part a Cornellà, Sant Boi, el Prat i Gavà**

**Amb 1.501 hectàrees de sòl qualificat d'industrial, el Baix Llobregat ocupa el cinquè lloc quant a superfície de les comarques catalanes**

Sectors ind.	% Actius (1975)		% Atur (1980)	
Metall		43,1		42,1
Química		13,1		16,7
Tèxtil		16,3		11,6
Alimentació		6,8		6,8
Paper i AA.GG.		7,2		7,3
Altres		13,5		15,5
Indústria (sense construcció)	100,0	74,8	100,0	60,4
Construcció i auxiliars	-	25,2	-	39,6

Sobresurt el fenomen ja esmentat de la forta incidència de l'atur a la construcció, sector que rep normalment de forma primerenca i intensa els efectes de la crisi. Dins els sectors pròpiament industrials, hi ha un cert equilibri entre l'estructura de l'ocupació i la de l'atur; només el tèxtil mostra un pes relatiu bastant més baix d'atur; a causa probablement del fet que la seva crisi és anterior i la desocupació que ha generat ja no li apareix assignada sectorialment. Un altre aspecte que cal considerar és el que fa referència a la concentració industrial, procés normalment accelerat en situacions de crisi. Encara que mesurar aquell procés requereix moltes precisions estadístiques, l'aproximació a través del volum mitjà de les empreses industrials pot servir d'aproximació primària.

El Baix Llobregat presenta un augment important en l'esmentat volum mitjà, al llarg dels anys setantes: passa de 25 treballadors per empresa, l'any 1970, a 36 l'any 1978. Això, per altra part, supera força els 19,8 del conjunt de Catalunya en la darrera data. Els sectors amb més gran ocupació mitjana per establiment (sempre segons el Cens Industrial de 1978) són el tèxtil (74) i el químic (71). Però s'ha de considerar també el del metall ja que, si bé en conjunt està entorn de la mitjana comarcal, presenta grans divergències internes: els sub-sectors més destacables en aquest sentit són els d'electrònica (253), vehicles (186) i maquinària elèctrica (89).

El pes de la gran empresa pot expressar-se en termes del volum relatiu d'ocupació que absorbeix. Referint-nos a les empreses que ocupen més de 500 treballadors, aquestes donaven feina al 29 % dels

obrers industrials (19 % a Catalunya). La localització d'aquestes empreses es concentra en bona part a Cornellà, Sant Boi, el Prat i Gavà, és a dir, a la part baixa de la comarca, encara que les tendències més recents apunten a un desplaçament cap a la meitat nord. La dinàmica és intensa aquests darrers anys, tant en el sentit de canvis en el volum d'ocupació (expedients de crisi, fallides, ...) com en les tendències de localització. En el primer cas estan moltes de les empreses del tèxtil i del metall.

Pel que fa a la localització, els factors que, com la disponibilitat d'aigua i de sòl, actuen els anys cinquantes en la implantació de químiques, papereres i semblants, ara actuen cada vegada més en sentit contrari (salinització de l'aigua, encariment dels terrenys, etc.). Això promou canvis d'assentament, no sempre dintre de la comarca: així, les químiques (i tèxtils assimilables) més importants es plantegen la relocalització a d'altres zones (com,

per exemple, al Baix Ebre), cercant-hi els recursos requerits, rendibilitzant alhora els terrenys ara ocupats i aprofitant el cas per modificar l'estructura tecnològica.

### Creixement econòmic i procés d'urbanització

Tot l'espectacular creixement comarcal dels darrers vint anys ha de tenir com a marc de referència les terres del seu entorn i l'especialització espacial de funcions.

En aquest context, el Baix Llobregat i altres comarques de les rodalies del Barcelonès han absorbit bona part de l'expansió industrial i residencial del conjunt. Cal veure com en un radi de 30 km. al voltant de Barcelona es concentra la meitat del sòl industrial català. Així mateix, el Baix Llobregat, amb 1.501 hectàrees de sòl qualificat d'industrial, ocupa el cinquè lloc quant a superfície de les comarques catalanes, després del Tarragonès, Vallès Occidental, el Vallès Oriental i l'Alt Penedès.

El mateix es pot constatar en el mercat de la vivenda. Només en el decenni 1971-1980(1) s'han construït a la comarca 79.966 noves vivendes, és a dir, un 75 % de les existents el 1970. El procés de construcció i d'ocupació intensiva de sòl sembla que no es pot imputar únicament a la demanda efectiva que provoca la mateixa expansió comarcal. Les expectatives

(1) Pel que fa a l'any 1980, només els mesos de gener a setembre.

### QUADRE 10

**Potencial de creixement de mà d'obra de les 5 comarques amb índexs més alts, 1975**

	Índex de substitució (1)	Índex de creixement (2)	Índex de potencial (3)
Baix Llobregat	2,84	1,30	3,69
Vallès Occid.	2,27	1,21	2,75
Vallès Orient.	2,23	1,20	2,68
Tarragonès	2,11	1,24	2,61
Maresme	2,02	1,22	2,46

**Notes:** (1) Població en edat de 0 a 14 anys  
Població en edat de 50 a 64 anys  
(2) Població en edat de 0 a 14 anys  
Població en edat de 15 a 29 anys  
(3) (1) x (2)

Font: CEP (I.E.P.): **Reconocimiento Territorial de Catalunya, 1980-81**

**Les infraestructures del Baix Llobregat, de les quals està ben dotat, serveixen per a l'expansió de la zona metropolitana, i, alhora, distorcen l'entitat comarcal**

**Quant a les característiques urbanístiques, el Baix Llobregat registra els majors dèficits de les comarques industrialitzades confinants amb el Barcelonès**

de guany i les activitats especulatives han jugat també un paper important en el creixement incontrolat. Així, per al total català hom estima un excés d'oferta del 72 % sobre el total del sòl qualificat d'industrial, característica aquesta que també apareix al Baix Llobregat. Al mateix temps, la dinàmica constructora dona, en el període 1971-1979, un índex de 2,12 nous habitants per nova vivenda acabada, xifra molt superior a les necessitats residencials si tenim en compte la dimensió familiar mitjana (entorn de 3,5 hab./família). Malgrat no disposar de dades sobre els **stocks** actuals, els increments superiors al cost de la vida que des dels anys seixanta experimenten els preus de les vivendes i els forts ritmes constructors d'algunes zones fan suposar que la construcció no ha satisfet les específiques necessitats d'habitatge dels residents a la comarca.

En alguns municipis de muntanya (cas de Begues, Collbató, Corbera, Sant Esteve, Santa Coloma, Torrelles, Vallirana), la proliferació de noves construccions mostra la incidència de la segona residència, això sense comptabilitzar l'elevat nombre d'urbanitzacions il·legals que s'escampen arbitràriament pel sòl rústic fora del control urbanístic. És evident que tot procés d'integració

urbana comporta un seguit de transformacions en la morfologia comarcal i conseqüentment un canvi en les relacions socials i econòmiques tradicionals. No obstant això, quan el procés ve en gran mesura determinat per un àmbit superior, per una absorció de fet, les contradiccions que genera revesteixen majors dificultats de superació. Les infraestructures del Baix Llobregat, de les quals està ben dotat, serveixen per a l'expansió de la zona metropolitana, i, al mateix temps, distorcen l'entitat comarcal.

Quant a la xarxa viària, l'autopista de València a Lleida, l'autovia de Castelldefels i les carreteres que des dels «quatre camins» surten vers València i Saragossa principalment, travessen totalment la comarca, convertint-la en una zona clau de pas. L'aeroport de Barcelona al terme municipal del Prat representa una limitació important per a aquest nucli, tant en la seva expansió com per les molèsties que ocasiona a la població resident.

No diguem ja les implicacions econòmiques, urbanístiques i socials de nous remodelatges sobre les infraestructures ja existents. Els projectes d'ampliació de l'aeroport i del port de Barcelona han suscitat des del seu inici una gran polèmica entre els principals afectats.

La funció atorgada al Baix Llobregat durant aquest període i la seva continuïtat o reconversió és l'element decisiu i sobre el qual incideixen bona part de les reivindicacions comarcals. L'allau demogràfica i industrial no ha anat fins ara seguida d'un procés paral·lel de creació de serveis de tot tipus capaç d'articular, per al conjunt comarcal, la nova situació. Això ha provocat una degradació gradual de les condicions urbanes fins a convertir el Baix en una de les zones menys dotades de conjunt català.

Quant a les **característiques urbanístiques**, el Baix Llobregat registra els majors dèficits de les comarques industrialitzades confinants amb el Barcelonès, en pavimentació, il·luminació dels carrers, clavegueres i condicions de les vivendes, excepció feta del Vallès Oriental pel que fa a superfície pavimentada (vegeu quadre 13).

La valoració dels equipaments escolars, culturals, esportius i sanitaris perfila més les necessitats i la situació actual del conjunt.

Atenent als **equipaments escolars** i segons els estàndards normalment aplicats, hi ha a la comarca un dèficit de places, dèficit que, per altra banda, és comú a tot el Principat (vegeu quadre 14). S'ha de fer constar, a més a més, que els estàndards no ponderen

## QUADRE 11

### Ocupació, establiments industrials i volum dels mateixos. Baix Llobregat, 1978

Branques	Ocupació		Establiments		Volum mitjà Establiments	% ocupació en establiments segons volum:			
	N.º	%	N.º	%		1-9	10-49	50 a 499	+ 500
Alimentació	5.565	7,8	239	12,2	23,3	11,36	15,96	34,0	38,6
Tèxtil	6.941	9,8	94	4,8	73,8	1,50	9,95	64,5	24,1
Calçat, pell i conf.	1.583	2,2	96	4,9	16,5	10,93	37,52	51,5	-
Fusta i mobles	2.372	3,3	348	17,8	6,8	36,00	50,42	13,6	-
Paper i AA.GG.	4.489	6,3	105	5,4	42,7	2,70	23,26	37,6	36,4
Química i cautxú	14.353	20,2	201	10,3	71,4	2,47	11,11	56,2	30,2
Sidero-metal·lúrgica	25.016	35,2	659	33,7	38,0	5,22	22,09	49,1	23,6
Minerals no met. (extr. i elabor.)	10.196	14,3	178	9,1	57,3	3,92	13,77	32,6	49,7
Altres	645	0,9	34	1,7	19,0	10,08	44,34	45,6	-
Total Baix Llobregat	71.160	100,0	1.954	100,0	36,4	5,71	18,58	46,5	29,2
Catalunya					19,8	11	25	55	19

Font: Elaboració pròpia sobre el Cens Industrial, 1978, explotació C.E.P. (I.E.P.)

**En equipaments escolars, els dèficits més elevats apareixen als nivells superiors, BUP i COU, on la dotació de places es calcula en el 50 % de les necessàries**

la diferent estructura demogràfica, de tal manera que en el nostre cas s'haurà de prendre com a més significativa la xifra superior, donada la participació de la població més jove en el conjunt demogràfic.

Els dèficits més elevats apareixen als nivells superiors, BUP i COU, on la dotació de places es calcula en el 50 % de les necessàries, dèficit superior inclusivament a la mitjana catalana.

Aquesta dependència de Barcelona en els nivells superiors d'ensenyament es reflecteix en la relació de viatgers fora de la comarca que recull el Padró de 1975. Dels 14 municipis del Baix que s'inclouen a la Corporació

Metropolitana, es dirigien vers la resta de la CMB (preferentment Barcelona) el 6,5 % dels desplaçaments totals per motiu d'estudi, relació molt superior a la mobilitat intermunicipal, 3,9 %. En una proporció similar es comporten la resta de municipis del Baix, que enviaven aquell any un 7,2 % del seu alumnat fora de la zona.

La insuficiència en **equipaments culturals i esportius** és un efecte de l'actuació a la comarca del sector privat i del públic, que, encara que amb motivacions diferents, ha tingut similar resultat.

La característica d'alguns d'aquests serveis requereix, per a la seva rendibilitat, un mercat potencial ampli i/o una demanda solvent. La centralitat de Barcelona la fa en alguns d'ells un lloc idoni, encara que els requeriments de sòl i la congestió de la ciutat desplaça d'altres a localitzacions perifèriques. Per tant, caldria ací analitzar no tan sols la carència de serveis en l'espai comarcal sinó també l'accessibilitat (grau de privatització)

de la població resident als ja instal·lats. Evidentment aquests mecanismes afecten un conjunt de serveis l'ofert dels quals és la iniciativa privada. No obstant això, i pel que afecta a la

iniciativa pública, cal fer notar la política de l'Administració quant a la planificació urbanística en la reserva de sòl per a equipaments i la potenciació de Barcelona com a nucli aglutinador de serveis culturals, en

## QUADRE 12

### Dinàmica constructora per municipis, 1971-1980

Municipis	Vivendes familiars	Vivendes acabades 1971-1975	Vivendes acabades 1976-1980*	Parc de vivendes
Abdera	686	631	379	1.696
Begues	719	73	90	882
Castelldefels	10.354	5.130	2.642	18.126
Castellvi Rosanes	191	76	80	347
Cervelló	817	262	472	1.551
Collbató	388	183	264	835
Corbera de Llobregat	1.253	525	739	2.517
Cornellà	20.888	6.613	2.498	29.999
Espareguera	2.176	1.351	991	4.518
Gavà	7.771	4.221	2.949	14.941
Martorell	3.475	666	564	4.705
Molins de Rei	4.123	1.348	805	6.276
Olesa de Montserrat	3.165	949	546	4.660
Pallejà	1.220	435	335	1.990
Papiol	790	257	154	1.201
Prat de Llobregat	9.623	5.275	3.412	18.310
St. Andreu de la Barca	1.385	1.471	780	3.636
St. Boi de Llobregat	13.005	6.488	5.027	24.520
St. Climent de Llobregat	561	76	36	673
St. Esteve Sesrovires	522	211	262	995
St. Feliu de Llobregat	6.365	4.054	1.693	12.112
St. Joan Despi	4.366	2.478	729	7.573
St. Vicenç dels Horts	4.698	1.510	734	6.942
Sta. Coloma Cervelló	660	332	200	1.192
Torrelles	451	190	339	980
Vallirana	1.050	559	789	2.398
Viladecans	6.705	4.805	2.288	13.789
<b>TOTAL</b>	<b>107.407</b>	<b>50.169</b>	<b>29.797</b>	<b>187.373</b>

Nota: (\*) L'any 1980 comprèn els mesos de gener a setembre.

Font: INE, **Censo de la vivienda en España**, 1970. CEP (IEP) **Reconocimiento Territorial de Catalunya**, 1981.

## QUADRE 13

### Índex d'urbanització

	Baix Ll. % s/ comarca	Maresme % s/ comarca	Vallès Occ. % s/ comarca	Vallès Or. % s/ comarca	Catalunya % s/ total
Superfície pavimentada	51,929	58,280	54,714	44,995	54,490
Vies públiques il·luminades	63,244	93,790	76,293	75,009	84,979
Vivendes amb llum	91,242	97,255	98,885	96,575	97,971
Vivendes amb aigua corrent	88,850	91,873	93,849	89,714	93,002
Dèficit de clavegueres	51,155	25,705	34,725	35,425	24,865

Font: CIDC.

**La situació sanitària: el Baix compta amb 2.700 llits  
2.420 dels quals són psiquiàtrics. L'índex d'habitants  
per llit és 5'8, o, millor dit, 0'6 si descomptem  
els psiquiàtrics**

detriment d'altres zones. Com a indicadors de la situació actual es poden ressenyar les taxes de dotacions, si bé això no explicita ni la privatització esmentada ni les condicions reals dels equipaments. La participació de la comarca en el conjunt català d'equipaments esportius

és del 7,34 % (inferior a la participació demogràfica, 8,2 %), i això suposa una dotació relativa d'equipaments només superior al Barcelonès, Baix Ebre, Montsià i la Vall d'Aran. Semblantment passa amb els equipaments culturals, en què les comarques de l'entorn barcelonès apareixen entre les

relativament menys dotades i, d'elles, el Baix i el Barcelonès (vegeu quadre 16).

No és, però, menys alarmant la **situació sanitària**. El Baix Llobregat compta actualment amb 2.700 llits, 2.420 dels quals són psiquiàtrics. L'índex d'habitants per llit és 5,8, o millor dit 0,6 hab./llit si descomptem els psiquiàtrics, xifra només equiparable a la de les comarques de Ribera d'Ebre i Baix Penedès dins Catalunya (vegeu quadre 17). Els hospitals de referència més pròxims són els de Sabadell-Terrassa per al nord comarcal i el de l'Hospitalet, més assequible pels habitants de la vall baixa i del delta. La proposta del Mapa Sanitari de Catalunya localitza al Baix Llobregat cinc nous hospitals de nivell 2 (amb especialitats bàsiques en Medicina i Cirurgia, Obstetrícia, Pediatria i Psiquiatria) a Martorell (180 llits), Viladecans i Sant Boi (350 llits), Cornellà (500 llits) i al Prat de Llobregat (200 llits), a més a més de diferents centres de salut i consultoris per tal de cobrir les necessitats de la zona.

## QUADRE 14

### Equipaments Escolars. Baix Llobregat

Nivell	N. Alumnes curs 1978/79	Places necessàries 1978	Dèficit en %
Pre-escolar (1)	18.628	24.417	24
EGB (2)	80.986	70.120	-
Formació profes. (3)	7.235	7.513/9.015	4/20
BUP-COU (4)	8.760	15.026/17.530	42/50

Notes: Els estàndards utilitzats són:

(1) 48,75 places/1.000 hab.

(2) 140 places/1.000 hab.

(3) Mínim 15 pl./1.000 hab. - Màxim 18 places/1.000 hab.

(4) Mínim 30 pl./1.000 hab. - Màxim 35 places/1.000 hab.

Font: CEP (IEP) **Reconocimiento Territorial de Cataluña**, 1981.

## QUADRE 15

### Equipaments esportius del Baix Llobregat

Tipus d'instal·lacions	Nombre	% s/ total d'equipaments	% s/ total Catalunya
A	95	37,85	7,71
B	70	27,89	6,32
C	39	15,53	8,13
D	35	13,95	6,56
E	12	4,78	17,65
Total	251	100,00	7,34

Notes: A Atletisme, Beisbol, Futbol, Hoquei herba, Rugby i Tennis (19 pistes).

B Bàsquet, Handbol, Hoquei gel, Hoquei patins, Patinatge, Voleibol.

C Piscines.

D Gimnàstica, Esgrima, Lluita, Judo, Boxa, Halterofília.

E Bitlles, Botxes, etc.

Font: CEP (IEP) **Reconocimiento Territorial de Cataluña** 1981.

## QUADRE 16

### Equipaments culturals. Ratio per mil habitants

	Nombre biblio- teques	Nombre Volums	Nombre Museus	Nombre Cinemes	Nombre Teatres
Baix Llobregat	0,036	153	0,004	0,10	0,01
Barcelonès	0,02	141,1	0,014	0,06	0,02
Maresme	0,069	662,2	0,03	0,14	0,03
Vallès Occidental	0,05	379,9	0,01	0,07	0,009
Vallès Oriental	0,06	293	0,01	0,11	0,03

Font: CEP (IEP), **Reconocimiento Territorial de Cataluña** 1981 vol. 51.

### Notes finals

Fins ací s'ha analitzat a grans trets el procés de creixement del Baix i la seva estructuració actual. Molts han estat els problemes detectats i que es podrien fer ressaltar breument:

**La població.** Caracteritzada per un important contingent de població forana que ha conformat una base demogràfica àmplia i amb gran potencial de creixement. Des de l'inici de la industrialització, el Baix ha exercit el paper de zona de residència de les capes de població menys dotades socialment i econòmica, la qual cosa ha afavorit també un deslligament entre lloc de residència i lloc laboral.

L'esmentat potencial de creixement i les característiques culturals i professionals dels residents són elements explicatius del nivell d'atur i dibuixen un panorama futur no gaire optimista.

**L'estructura productiva.** La dinàmica industrialitzadora dels darrers anys va tenir al Baix una especial importància. Amb la congestió del Barcelonès i els

**La xarxa de comunicacions de Barcelona amb el Baix Llobregat facilita el fet que una bona part dels nuclis urbans de la comarca quedin convertits en ciutats-dormitoris**

**La crisi econòmica exigeix una reestructuració interna, una reconversió, una modernització industrial i no pas una expansió indiscriminada de noves indústries**

atractius de la comarca (aigua, abundància de sol, bones comunicacions, etc.), l'afluència de nous capitals va consolidar-la com a zona industrial. Tot aquest procés es va portar a terme en perjudici, en molts casos, d'altres aprofitaments dels recursos.

El trencament de les unitats territorials agràries pel procés d'urbanització, la contaminació del medi ambient, la salinització de les aigües per la sobreexplotació dels pous i la competència per la utilització dels recursos (augment dels preus del sol, salaris, etc.) van anar marginant altres activitats econòmiques.

Així doncs, l'agricultura del Baix, una de les més riques de Catalunya, és en aquests moments una activitat en retrocés. Si en un primer moment les terres més fèrtils (les del delta) van ésser les principalment afectades també, les de muntanya, gradualment, van quedant integrades a la dinàmica urbanitzadora pel fenomen incontrolat de la segona residència.

També les activitats turístiques, amb la contaminació de les aigües, la deterioració de les platges i la degradació de l'entorn, han perdut bona part del seu potencial.

Ahora, la xarxa de comunicacions amb Barcelona facilita el fet que una bona part dels nuclis urbans de la comarca quedin convertits en ciutats-dormitoris.

**Els serveis i equipaments.** Els assentaments industrials i residencials no han tingut pas un paral·lelisme en l'expansió de dotacions terciàries, la localització de les quals ha restat preferentment a la metròpoli. Aquest fet permet plantejar dos tipus de qüestions; per una banda les que afecten a la població, és a dir, a la capacitat de la comarca per cobrir les necessitats socials, culturals, etc. Aquest element és més important quan es pretén una integració social i cultural d'un conjunt demogràfic d'origen molt heterogeni.

Per una altra banda, la insuficient articulació interna en la zona i el control forà del capital afavoreixen la inestabilitat dels emplaçaments, que mostraran així major mobilitat enfront de canvis en els factors que els van determinar (aigua, preus de sol, reglamentació urbanística, conflictivitat

laboral, etc.)

Pel que fa als equipaments, s'ha posat de relleu com el Baix Llobregat és una de les comarques menys dotades de tot el Principat. La manca d'ordenació de tota aquesta allau demogràfica que anava rebent el territori no tan sols ha fet desaparèixer un mode de vida característic de l'etapa anterior sinó que també ha estat incapaç de donar-li'n un de nou. El resultat sembla tenir més semblança amb un espai territorial perifèric, suburbial, que no amb una comarca, un territori amb identitat pròpia i coherència interna. L'alternativa a la situació actual ha de

tenir en compte fonamentalment dos grans aspectes.

En primer lloc, les coordenades dels dos decennis anteriors han deixat d'ésser rellevants. La crisi econòmica ha fet que a partir d'ara el creixement econòmic es centri més en una reestructuració interna, una reconversió, una modernització industrial i una dinàmica diferencial de les branques que no en una expansió indiscriminada de noves indústries. Això implica, tenint en compte la desertització de les zones susceptibles d'emigració, uns ritmes migratoris interregionals moderats.

## QUADRE 17

**Llits per mil habitants segons dedicació: distribució comarcal**

	Llits d'aguts	Llits de crònics	Llits psiquiàtrics	Total llits
Barcelonès	5,1	0,2	0,7	6,0
Baix Llobregat	0,6	-	5,2	5,8
Maresme	2,2	0,3	0,6	3,1
Vallès Occidental	3,1	1,1	-	4,2
Vallès Oriental	2,5	-	-	2,5
CATALUNYA	3,8	0,6	1,5	5,8

Font: Generalitat de Catalunya. Dep. de Sanitat i Assistència Social. **La Sanitat a Catalunya**, Març 1980.



*El polèmic barri de Sant Cosme, del Prat (Foto Pere Monés)*

**Cal un marc institucional adient i capaç de recollir les aspiracions d'un poble i les exigències d'un creixement equilibrat en tot un camp territorial superior**

En segon lloc, però no per això menys important, el marc social i institucional també ha variat i amb ell les possibilitats d'actuació. Alguns dels problemes existents requereixen una solució immediata, a curt termini, i sobre ells estan ja treballant les actuals entitats municipals. Uns altres, però, bé sigui per la manca de competències o mitjans de finançament d'aquestes entitats o per la seva inserció en un marc de planificació més ampli, supra-municipal i fins i tot supra-comarcal, no podran ésser resolts en un breu termini. És en aquest darrer sentit que cal constituir un marc institucional adient i capaç de recollir des de les aspiracions i alternatives d'un poble en el seu àmbit de convivència fins a les exigències d'un creixement equilibrat en tot un camp territorial superior.

#### Base estadística i Bibliogràfica

Alemany, J. i Garcia, G.: «Baix Llobregat: les obres públiques i la planificació comarcal», **CEUMT** nos. 19-21, 1979.

Brunet, et alt. **L'agricultura catalana**. Banca Catalana, 1980

Busom, I., Gratacós, A., Sogues, J., **La especialització de la indústria manufacturera catalana**. Bco. Urquijo, 1979.

Centre d'estudis de planificació (IEP), **Reconocimiento territorial de Catalunya**. 1980-81.

CIDC, **Evolució, moviment natural i estructura de la població de Catalunya**. 1979.

CIDC, **Explotació provisional dades del Padró de 1975**, 1979.

CIDC, **Banc d'estadístiques municipals de Catalunya**. 1980

CIDC, **Inversions industrial 1964-1973**.

COCINB, **Inversions industrials, 1973-1980**

Checchi, A., Peix, J., **L'explotació pagesa a Catalunya**. Ed. Vicens Vives. 1979.

Generalitat de Catalunya, dpt. de Política Territorial i Obres Públiques.

**Desplaçaments per motiu de treball i d'estudis a les comarques catalanes**.

Generalitat de Catalunya. Dep. de Sanitat i Assistència Social. **La Sanitat a Catalunya**. Març 1980.

Generalitat de Catalunya. Dep. de treball. **Butlletí d'ocupació** Desembre 1980.

Iglésies Fort, J. **El movimiento demográfico de Cataluña durante los últimos cien años**. 1961.

Iglésies Fort, J. **Avance sobre el movimiento y la distribución comarcal de la población de Cataluña entre 1960 y 1970**. 1973

INE, **Censo de la vivienda**. 1970.

INE, **Censo industrial de España 1978**. (Explotació comarcal pel CEP-IEP.)

Rebagliato, J. «Baix Llobregat» a **Geografia de Catalunya**. Ed. Aedos 1969.

Sta. Ma. de Gallecs, «Estudi-inventari del sòl industrial a Catalunya». **CEUMT** n.º 29-30. Agost-Setembre 1980.

Servei d'estudis de Banca Catalana, **Localització i dinàmica de l'activitat econòmica**, 1968.

Seró, R. i Maymó, J., «Localització de la producció hortofructícola a Catalunya». **Publicación de información económica**. n.º 36, Bca. Catalana, 1975.

Unió de Pagesos, **Reflexions i propostes per a una política d'ordenació i protecció de l'agricultura del Baix Llobregat**. 1980.



*El barri Cinco Rosas de Sant Boi, típica mostra del desgavell urbanístic (Foto Pere Monés)*