

Les finances municipals del Baix Llobregat

per Gabriel Cortés
i Josep Farrero

Dins l'àmplia problemàtica de la gestió municipal, un dels aspectes centrals és la disponibilitat de recursos de la hisenda local per a fer front a les despeses derivades de les seves competències. L'objecte d'aquest article és posar de manifest algunes notes característiques de les hisendes locals al Baix Llobregat, tant a nivell del conjunt comarcal en relació amb Catalunya com a nivell intracomarcal, destacant les diferències entre municipis. Centrem l'anàlisi en els pressupostos ordinaris i en el període 1975-80 utilitzant tant informació ja publicada com també informació procedent directament dels Ajuntaments i de la Corporació

Metropolitana (1). El fet de limitar-nos als pressupostos ordinaris, a causa de la dificultat estadística que presenten els extraordinaris, suposa la impossibilitat d'entrar en profunditat en el tema de la inversió; no obstant això, creiem d'interès l'anàlisi que proposem, ja que els pressupostos ordinaris, sobre els quals recau la càrrega financera de l'endeutament municipal, representen el límit de l'activitat inversora. Qualsevol comentari sobre les hisendes locals ha de començar forçosament per destacar el paper residual que el nivell local ha jugat tradicionalment en el conjunt del sector públic de l'estat espanyol. Les xifres del quadre n.º 1 són prou il·lustratives, especialment si contemplem la situació en altres països.

Les dades anteriors posen de manifest l'escassetat de recursos assignats al nivell de govern local dins d'un Sector Públic que ja té també un pes inferior que en els països de referència. Fins i tot en relació amb un país de tradició més centralista com França, la importància del sector públic local a l'Estat espanyol resulta molt inferior. Aquesta situació financera dels governs local ha donat lloc als déficits en la prestació de serveis i oferta d'equipaments de tots coneguts, i especialment en aquells municipis, com la majoria dels del Baix Llobregat, que han conegut un creixement demogràfic, i per tant de necessitats a satisfer, important. A aquests déficits caldria afegir en molts casos els originats per una actuació insuficient de l'Administració Central en aquells serveis i infraestructures de la seva competència.

Quadre 1

	Nivells de despesa pública. Percentatges sobre el total		Percentatges de despesa pública sobre el PIB	
	Estat central	Ajuntaments (1)	Total	Ajuntaments
Espanya				
1971	90,0	7,4	24,4	1,8
1977	90,1	7,0	26,6	1,8
Altres estats (2)				
França	76,9	17,5	37,5	6,6
Gran Bretanya	58,1	41,9	37,0	15,5
R.F. Alemanya	37,9	28,9	27,8	8,0

(1) Pressupostos ordinaris.

(2) Dades de 1971 excepte les de la R.F. Alemanya, que corresponen a 1970.

Font: Anuario Estadístico, INE, Anuario estadístico de las Corporaciones Locales, IEAL i Informe Anual del Banco de España. Per països estrangers: POMEREHNE, W. «Quantitative aspects of federalism: a study of six Countries» a DATES, W. The Political Economy of Federalism, Lexington Books, 1977.

Les hisendes locals del Baix Llobregat en el conjunt català

En aquest apartat comentarem alguns indicadors i relacions referits al conjunt de la comarca, tot destacant les similituds i diferències respecte al conjunt de Catalunya. Les dades utilitzades corresponen a les liquidacions de pressupostos ordinaris del període 1971-1976; cal dir que una referència a la situació actual amb dades de 1980 es farà més endavant,

(1) Agraïm la seva col·laboració als Ajuntaments que ens han facilitat informació dels seus pressupostos i també al Gabinet Tècnic de Programació de la Corporació Metropolitana de Barcelona.

Els ajuntaments del Baix Llobregat reben, per habitant, uns ingressos lleugerament inferiors als de la resta de Catalunya exceptuant Barcelona

Pel que fa a la pressió fiscal, totes les comarques de la Regió Primera es troben a un nivell superior de la mitja catalana

per grups de municipis segons el volum de població, així com també a l'anex estadístic.

En relació amb els ingressos, el quadre n.º 2 presenta una evolució dels grups més significatius en termes de pessetes per habitant, destacant una

s'explicaria pel caràcter industrial d'aquesta comarca i en major mesura per la dinàmica superior del mercat immobiliari, lligada al creixement de la població i a l'activitat residencial. Els impostos indirectes i les taxes hi tenen un pes semblant, mentre que les

transferències de l'Estat tenen un pes relatiu més important al conjunt català que a la comarca. En definitiva, els ingressos propis (impostos i taxes) constitueixen la base fonamental dels ingressos municipals ordinaris enfront de les transferències, i això s'accentua en el cas del Baix Llobregat ja que aquests ingressos propis són més importants, en termes relatius, que en el conjunt català.

Per acabar amb els comentaris sobre els ingressos a nivell comarcal, cal fer referència a la pressió fiscal municipal referida als ingressos propis que, com s'ha vist, són la base del pressupost ordinari. Per l'any 1975 (vegeu quadre n.º 4) destaca una pressió fiscal per impostos superior a la mitjana catalana, tant al Baix Llobregat com a la resta de comarques de la Regió I; pel que fa a les taxes s'observen diferències en relació amb el conjunt català i concretament el Baix Llobregat presenta una pressió inferior a la mitjana.

Quadre 2

Avaluació dels ingressos ordinaris.

Ingressos per habitant (en pessetes)	Baix Llobregat		Catalunya (sense Barcelona ciutat)	
	1971	1975	1971	1975
Impostos	763	1.686	700	1.585
Taxes	512	895	512	993
Transferències de l'Estat	162	311	222	880
TOTAL INGRESSOS	1.575	3.276	1.622	3.427

Font: A. Castells, F. Sicart «El Sector Público Local» a Centre d'Estudis de Planificació, «Reconocimiento Territorial de Cataluña», Direcció General de Política Territorial.

xifra lleugerament inferior del Baix en relació amb Catalunya (exclosa Barcelona) pel conjunt d'ingressos, encara que el creixement durant el període ha estat pràcticament el mateix. Això indica que la comarca ha tingut en aquests anys un increment relatiu dels ingressos superior a Catalunya, ja que la taxa de creixement demogràfic del Baix Llobregat ha estat el doble que la catalana. Cal fer notar, però, que aquest major dinamisme dels ingressos a la comarca no ha estat suficient per modificar la situació inicial, amb les conseqüències negatives que això pot portar, ja que les necessitats de prestació de serveis (especialment els urbanístics, que presenten deseconomies d'escala) en municipis d'un cert volum i amb creixements importants requeririen unes despeses per habitant també creixents.

Pel que fa a l'estructura dels ingressos ordinaris (vegeu quadre n.º 3) no s'observen diferències importants, però això no ha de sorprendre donada l'existència d'un marc legislatiu uniforme que regula els ingressos locals. Pel que fa als impostos directes, el major pes d'aquests a la comarca del Baix Llobregat que al conjunt català



Els obrers de Roca, en vaga, es manifesten. 1976 (Foto Toni Baños)

Les despeses de personal i material arriben, al Baix Llobregat, al 80 %, repercutint, doncs, negativament sobre la inversió

La inversió municipal és superior al promig català, amb una incidència no greu de l'endeutament, relativament baix a la comarca del Baix Llobregat

Pel que fa a les despeses, el quadre següent mostra els trets fonamentals de la seva composició així com la contribució dels ingressos propis i transferències al finançament de les despeses corrents.

Cal destacar en primer lloc el pes dominant de les despeses corrents (personal i material), que si bé fins al 1975 es van mostrar estables, a partir

d'aquest any han augmentat espectacularment i, així, l'any 1978 ja suposaven al conjunt comarcal més del 80 %. La conseqüència immediata d'aquest fet és l'escassa entitat de la inversió que pot ésser finançada amb càrrec als pressupostos ordinaris, i per tant el necessari recurs a l'endeutament. Destaquem, però, que el pes de les despeses d'inversió en els pressupostos ordinaris, que no vol

dir tota la inversió municipal ja que aquesta es recollida també en pressupostos extraordinaris i especials, en aquests anys, ha estat superior al Baix Llobregat en relació amb el total català.

Pel que fa a les despeses financeres, s'aprecia que els municipis de la comarca en conjunt han seguit el model general de comportament consistent en un endeutament



Blocs i més blocs. Sant Ildefons o "Ciutat Satèl·lit" de Cornellà (Foto Pere Monés)

Quadre 3

Estructura dels ingressos ordinaris.

	Baix Llobregat		Catalunya (sense Barcelona ciutat)	
	1971	1976	1971	1976
Impostos directes	44,0	45,8	38,2	42,1
Ct. Urbana	19,6	20,0	19,1	20,0
Ct. Rústica		0,2	-	1,3
Impost Industrial	10,8	7,1	9,4	7,1
Plusvàlues	11,7	12,8	7,4	8,4
Altres	1,9	5,7	2,3	5,3
Impos indirectes	4,5	9,1	5,0	9,9
Circulació	4,0	9,1	4,6	9,8
Altres	0,5	-	0,4	0,1
Taxes	34,0	28,7	33,3	29,8
Prestació serveis	27,9	24,0	25,8	23,7
Contribucions especials	1,5	0,6	1,7	1,0
Altres	4,6	4,3	5,8	5,1
Transferències de l'Estat	10,3	7,8	13,7	9,8
Altres ingressos	7,2	8,6	9,8	8,4
TOTAL	100	100	100	100

Font: A. Castells, F. Sicart «El Sector Público Local» a Centre d'Estudis de Planificació, «Reconocimiento Territorial de Cataluña», Direcció General de Política Territorial.

Quadre 4

Pressió fiscal dels ingressos propis. 1975 (Percentatge sobre la renda disponible)

	Impostos	Taxes
Baix Llobregat	1,18	0,61
Barcelona (ciutat)	1,39	0,55
Barcelonès (sense Barcelona)	1,08	0,64
Maresme	1,12	0,62
Vallès Oriental	1,32	0,71
Vallès Occidental	1,11	0,53
Catalunya (sense Barcelona)	1,07	0,64

Font: A. Castells, F. Sicart «El Sector Público Local» a Centre d'Estudis de Planificació, «Reconocimiento Territorial de Cataluña», Direcció General de Política Territorial.

El grau de cobertura de les despeses per ingressos propis ha estat superior a la comarca del Baix Llobregat que al conjunt de Catalunya

La relació entre els tipus d'ingressos i el volum demogràfic dels municipis porta a considerar aquests en quatre grups diferents

relativament baix, que en part es pot explicar pel fet que existia pràcticament un únic oferent de crèdits, el Banco de Crèdit Local, amb recursos limitats; bè que amb uns costos inferiors als de mercat. L'evolució i estructura dels ingressos ja comentada i el creixement de les despeses corrents expliquen el fet que el grau de cobertura d'aquestes despeses pels ingressos propis hagi estat superior a la comarca que a Catalunya, mentre que trobem una relació inversa en les transferències de l'Estat. D'altra banda, cal destacar que ja en aquests anys s'observa una tendència decreixent d'aquest índex de cobertura, tant en els ingressos propis com en les transferències.

Estructura dels ingressos ordinaris per grups de municipis

Per tal de recollir les diferències que, en alguns tipus d'ingressos, poden resultar en part del fet del volum demogràfic dels municipis, es presenten les estructures d'ingressos corrents per grups de municipis. En cada grup s'inclouen 3 municipis: els del grup A, estan entre 50.000 i 100.000 habitants; els del B, de 20.000 a 50.000 habitants; el C, de 10.000 a 20.000 habitants, i el D, per sota de 10.000 habitants. El quadre 6 presenta, especificant els municipis, les estructures corresponents a cada grup, segons la liquidació dels pressupostos ordinaris d'ingressos de 1980. D'aquests, només s'han considerat els ingressos corrents, per tal de treure els efectes d'ingressos molt variables (normalment de poca importància relativa però que un any concret poden distòrber el total), com les vendes d'actius reals o les operacions de Tresoreria.

En el grup C s'han d'assenyalar algunes particularitats. En primer lloc, dos dels municipis que hi són inclosos (Esparraguera i Martorell) no pertanyen a la Corporació Metropolitana de Barcelona, la qual cosa implica la no aplicació de l'impost de radicació. Això explica, en bona part, el baix pes relatiu d'aquest concepte, encara que no afectaria significativament el conjunt dels impostos directes del grup.

Quadre 5 Despeses dels pressupostos ordinaris

Estructura	Baix Llobregat			Catalunya (sense Barcelona ciutat)	
	1971	1975	1978	1971	1975
Personal	33,2	32,9	47,5	32,3	32,9
Material	30,6	29,2	34,1	33,3	33,0
Despeses financeres	3,6	2,8	-	3,0	3,6
Inversions	25,5	26,2	18,4	23,3	20,4
Altres	7,1	8,9	-	8,1	10,1
TOTAL	100	100	100	100	100

Grau de cobertura de les despeses-corrents (en percentatges)

	Baix Llobregat		Catalunya (sense Barcelona ciutat)	
	1971	1976	1971	1976
Ingresos propis sobre despeses corrents	124,6	120,1	109,4	116,2
Transferències de l'Estat sobre despeses corrents.	14,5	10,2	17,7	12,8

Font: A. Castells, F. Sicart «El Sector Público Local» a Centre d'Estudis de Planificació, «Reconocimiento Territorial de Cataluña», Direcció General de Política Territorial.

Quadre 6 Estructura dels ingressos corrents (1). 1980 (en percentatges)

	A	B	C	D
1. Impostos directes	35,9	43,1	31,5	47,0
- Impost radicació	7,4	4,7	1,8	9,4
- Ct. Urbana (2)	13,7	17,5	9,5	18,3
- Impost Industrial	9,4	6,5	12,5	4,2
- Plusvàlues	4,4	11,4	6,4	9,5
- Altres	1,0	3,0	1,3	5,6
2. Impostos indirectes	8,5	6,3	6,2	5,7
- Impost circulació	6,8	5,7	6,0	5,2
- Altres	1,7	0,6	0,2	0,5
3. Taxes i altres ingressos	25,1	28,3	42,2	32,5
4. Transferències corrents (2)	29,4	22,0	19,2	14,5
5. Ingressos patrimonials	1,1	0,3	0,9	0,3
TOTAL	100,0	100,0	100,0	100,0
(Milions ptes., conjunt)	(1.682,8)	(909,3)	(435,3)	(116,8)

Font: Gabinet Tècnic de Programació de la C.M.B. (liquidacions) Ajuntaments de Martorell i Esparraguera (pressupostos preventius) Elaboració pròpia.

NOTES:

- (1) Només es consideren els capítols 1 a 5, és a dir, es treuen els capítols 6 a 9 que són d'operacions de capital, tot i estar dins el pressupost ordinari. Per altra banda, aquests darrers capítols no aporten normalment més enllà del 2 % dels ingressos ordinaris (una excepció l'any 1980 n'és Cornellà, en el pressupost del qual els ingressos de capital representaren el 31 % dels ingressos esmentats).
- (2) La Compensació C.T.U. està inclosa a C.T.U. d'Impostos directes.

- (A) = Cornellà + St. Boi de Ll. + El Prat de Ll.
 (B) = Viladecans + St. Joan D. + Castelldefels
 (C) = St. Vicenç dels H. + Martorell + Esparraguera
 (D) = Pallejà + El Papiol + Sta. Coloma de C.

Els impostos directes representen un percentatge tant més gran com més petit és el municipi en població, arribant a representar prop del 50 % dels ingressos en els municipis de menys de 5.000 habitants

Les transferències corrents són el principal capítol que presenta una estructura de comportament relatiu favorable als municipis més grans

En segon lloc, algunes particularitats del pressupost de Martorell incideixen en l'estructura del grup. Són remarcables l'alt pes relatiu de la Llicència Fiscal de l'Impost Industrial (17 % dels ingressos corrents) i el de les taxes i semblants (46 %). En aquestes darreres sobresurten els casos de les llicències urbanístiques, de l'abastament d'aigües i de l'«ocupació del subsòl», que representen el 70 % del total recaptat pel capítol 3.

Si es comparen les estructures d'ingressos dels grups A, B i D, s'observen correlacions clares entre el volum del municipi i el pes relatiu dels diferents capítols d'ingressos corrents. Els trets bàsics són els següents:

a) Els impostos directes representen un percentatge tant més gran com més petit és el municipi en població, arribant a representar prop del 50 % dels ingressos en els municipis de menys de 5.000 habitants. La C.T.U. i l'impost de plusvàlues (com també el de Radicació en els més petits) marquen les diferències. És ressenyable que la Llicència Fiscal de l'Impost Industrial segueix un comportament invers, en tenir més importància relativa en els municipis

més grans, coherentment amb llur base industrial més intensa.

b) Els impostos indirectes, que en cap grup no sobrepassen el 10 % dels ingressos, baixen de pes relatiu amb el volum de població. L'Impost de Circulació ve a representar del 80 a 90 % d'aquest capítol.

c) El capítol de «taxes i altres ingressos», com en el cas dels impostos directes, augmenta en termes relatius inversament al volum dels municipis. Les contribucions especials són, en general, insignificants, com és normal en els pressupostos ordinaris, donat que les contribucions s'apliquen a obres recollides en els extraordinaris. Les taxes per prestació de serveis, del grup «vivenda i benestar comunitari» (com recollida d'escombreries, clavegueram, etc.), destaquen pel seu rendiment. En els municipis més petits, dintre de l'esmentat grup sobresurt la taxa per abastament d'aigua; en els més grans, aquesta només és significativa al Prat de Llobregat.

d) Les transferències corrents són el principal capítol que presenta una estructura de comportament relatiu favorable als municipis més grans i amb diferències més clares entre els grups establerts, inclòs fins i tot el grup

C. La participació en els impostos indirectes estatals proporciona normalment, sense comptar la «compensació per C.t. Urbana», del 45 al 60 % d'aquest capítol, sense que canviï gaire d'un grup a l'altre de municipis. En general, l'estructura interna de les transferències és bastant regular, i es reparteix entre la participació esmentada, la del Fons Nacional de Cooperació Municipal i la dels impostos sobre carburants. És el total d'aquests conceptes en relació amb el total d'ingressos el que varia positivament amb els nivells de població, com a resultat dels criteris legals de determinació de les esmentades participacions (O.M. de 14-XI-1979, B.O.E. n.º 276 (17-XI-79)).

Comparació amb 1971-75

Al quadre 7 es compara l'estructura d'ingressos corrents de l'any 1980 amb la mitjana dels anys 1971-75, per tal de treure'n les principals modificacions que s'hagin donat aquests darrers anys. Per fer comparables les dades, s'han traslladat les Contribucions Territorials i la Llicència Fiscal de l'Impost Industrial al capítol d'Impostos Directes; la resta de «Subvencions i

Quadre 7

Estructura dels ingressos corrents. 1971-75 i 1980

	A		B		C		D	
	1971-75	1980	1971-75	1980	1971-75	1980	1971-75	1980
Impostos directes	51,6	35,9	49,0	43,1	45,8	31,5	44,9	47,0
C.t. Urbana (1)	22,2	13,7	22,4	17,5	15,1	9,5	15,9	18,3
Impost industrial (1)	11,0	9,4	11,5	6,5	12,0	12,5	5,1	4,2
Plusvàlues	14,1	4,4	11,9	11,4	17,2	6,4	16,4	9,5
Altres (2)	4,3	8,4	3,2	7,7	1,5	3,1	7,5	15,0
Impostos indirectes	4,1	8,5	4,1	6,3	4,7	6,2	3,7	5,7
Taxes i d'altres	28,3	25,1	37,7	28,3	37,8	42,2	39,8	32,5
Transferències corrents (3)	14,8	29,4	8,0	22,0	11,4	19,2	11,4	14,5
Ingressos patrimonials	1,2	1,1	1,2	0,3	0,3	0,9	0,2	0,3
Total (en milions pts.)	(395)	(1.683)	(177)	(909)	(100)	(435)	(26)	(117)

NOTES:

(1) Vegeu nota 3.

(2) S'hi inclou l'impost de Radicació, pel que fa a l'any 1980.

(3) Pels anys 1971 i 1975, s'han agafat les xifres de «Subvencions i Participacions...», excepte les Contribucions Territorials i la Llicència Fiscal de l'Impost Industrial, inclosos a Impostos Directes. Vegeu, també, les notes del quadre anterior, pel que fa a l'any 1980 i a la composició de (A), (B), (C) i (D).

FontL. Elaboració pròpia sobre quadre 6 i Servicio de Inspección y Asesoramiento de las Corporaciones Locales, Consorci d'Informació i Documentació de Catalunya.

El canvi de conjuntura econòmica arran de la crisi de 1974-75 també ha tingut el seu impacte sobre el rendiment d'alguns impostos i taxes.

Els impostos directes perden importància relativa en el conjunt, amb l'excepció dels municipis més petits

Participacions» s'han fet correspondre amb les «Transferències corrents» de l'actual estructura.

Els canvis observats en aquesta comparació no es poden interpretar d'entrada com a tendències, ja que hi ha variacions puntuals en alguns anys i que les dades de 1980 encara no recullen plenament les transformacions legals recents. D'altra banda, el canvi de conjuntura econòmica, arran de la crisi de 1974-75, també ha tingut el seu impacte sobre el rendiment d'alguns impostos i taxes (plusvàlues, impost industrial, llicències d'edificació...).

Diferenciant els mateixos grups de municipis que a l'apartat anterior, els principals canvis en el pes relatiu dels diferents capítols són els següents:

a) L'augment en les transferències corrents, resultat dels canvis en la participació en els impostos indirectes estatals, la potenciació del Fons Nacional de Cooperació Municipal (abans Fons Nacional d'Hisendes Locals) i la introducció de la participació en l'Impost sobre carburants. S'observa que aquest increment relatiu és més intens en els municipis de més habitants (grups A i B), tenint en compte, com ja s'ha esmentat abans, que el mètode de determinació de les participacions potencia relativament els municipis més grans.

b) El pes relatiu dels impostos indirectes propis també ha augmentat, encara que més moderadament en general. La puja de tarifes en l'Impost

de Circulació de Vehicles des de l'any 1976 n'és l'explicació.

c) El capítol de «taxes i d'altres» és un dels que ha perdut pes relatiu, excepte en el grup C de municipis. En bona part, això es relaciona amb la substitució d'algunes taxes per l'Impost de Radicació; precisament, aquest no s'aplica en dos dels municipis del grup C esmentat (Martorell i Esparraguera), la qual cosa explica l'excepció esmentada.

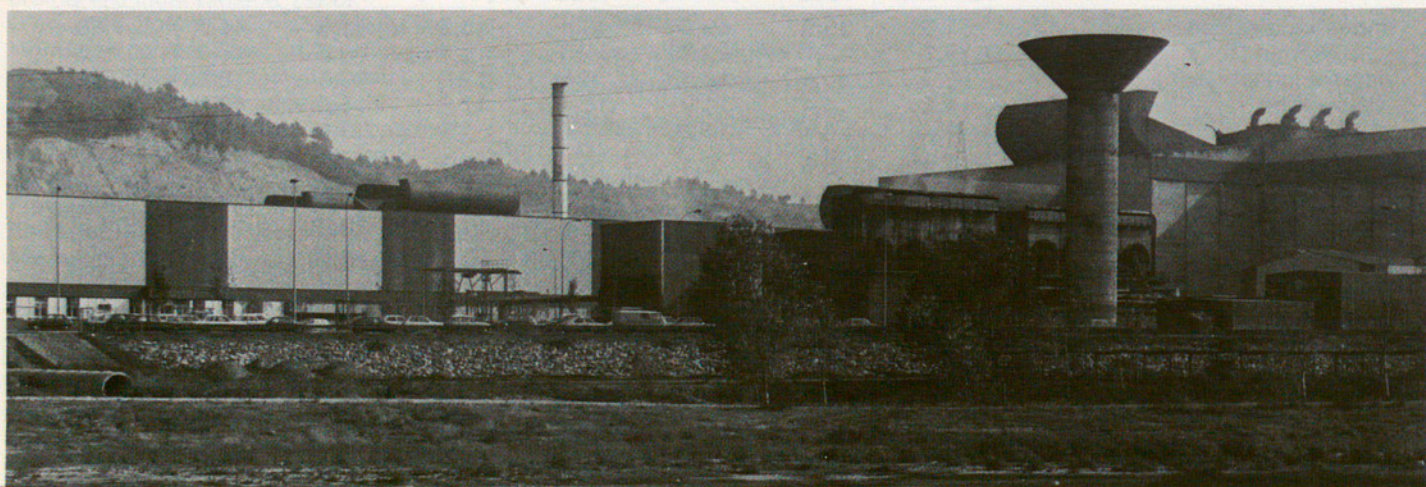
d) Finalment, els impostos directes també perden importància relativa en el conjunt, amb l'excepció dels municipis més petits. Cal recordar aquí que, en les xifres de 1971-75, ja s'han inclòs dos impostos que allavors s'ingressaven a títol de participació en ingressos estatals. El quadre 8 mostra

Quadre 8

Pes relatiu dels impostos directes més importants. 1971-75 i 1980

	A		B		C		D	
	1971-75	1980	1971-75	1980	1971-75	1980	1971-75	1980
C.T. Urbana	43,0	38,2	45,7	40,6	33,0	30,2	35,4	38,9
Impost Industrial	21,3	26,2	23,5	15,1	26,2	39,7	11,4	8,9
Plusvàlues	27,3	12,3	24,3	26,4	37,5	20,3	36,5	20,9
Altres	8,4	23,3	6,5	17,9	3,3	9,8	16,7	31,9
Total Impostos Directes	100,0	100,0	100,0	100,0	100,0	100,0	100,0	100,0
% Impostos Directes Ingressos corrents	(51,6)	(35,9)	(49,0)	(43,1)	(45,8)	(31,5)	(44,9)	(47,0)

NOTES: Vegeu les dels quadres 6 i 7.
Font: Elaboració pròpia sobre quadre 7.



Més zones industrials. Al sud de Castellbisbal i a la zona de l'autopista de Martorell (Foto Pere Monés)

La composició estructural de les despeses presenta una més gran variabilitat inter-municipal que en el cas dels ingressos

El complement de les despeses del pressupost ordinari són les dels pressupostos d'inversions, que també tenen unes fonts de finançament diferenciades

el pes relatiu dels principals impostos directes sobre el total d'aquests (en lloc de sobre el total d'ingressos corrents, com en el quadre anterior). En el grup d'«altres», on s'inclou el de Radicació, és on es dona l'increment relatiu més important: aquest augment és menys intens en el grup C de municipis per la raó indicada en l'epígraf (c) anterior.

Una explicació més detallada de les variacions ocorregudes en l'estructura dels ingressos corrents hauria de considerar, a més de les modificacions legals esmentades entorn de les Hisendes Locals, l'impacte diferencial de la crisi econòmica sobre uns i altres tipus d'ingressos, com també les diferències en la gestió i actualització de bases i padrons fiscals que, amb intensitat i fortuna variables, han escomès els nous consistoris democràtics.

La composició estructural de les despeses presenta una més gran variabilitat inter-municipal, fins i tot dins un mateix grup de municipis, que en el cas dels ingressos. Això fa que la comparació entre grups tingui aquí menys consistència que en aquell cas. A més a més, no s'observa quasi cap correlació significativa entre els pesos

relatius dels diferents capítols de despeses i el volum demogràfic dels municipis.

Per tal de treure els efectes destorbadors de certes operacions financeres a curt termini, s'han substituït les variacions d'actius i passius financers del pressupost de despeses per la diferència neta entre aquelles i les d'ingressos. El resultat té a veure, en bona part, amb les amortitzacions de deute a llarg termini. En tots els casos, com mostra el quadre 9, la despesa corrent representa del 80 % al 90 % del total, corresponent més de la meitat d'aquella al capítol de Personal en els municipis més grans (grups A i B); en canvi, en els municipis més petits (grup D), predomina el capítol de «compra de béns i serveis».

L'aportació del pressupost ordinari a les inversions municipals pot ésser directa («inversions reals») o mitjançant transferències al «pressupost d'inversions». Aquesta aportació es situa entorn del 10 % de les despeses, majoritàriament per inversions reals.

La càrrega financera de l'endeutament té la doble component dels interessos i de l'amortització dels préstecs. Als

pressupostos de 1980, els municipis considerats no presenten grans nivells d'endeutament: els interessos normalment queden per sota del 4 % del pressupost de despeses (i només Cornellà i Martorell arriben al 5 %). La càrrega financera total no passa del 6 % de les despeses. Això suggereix que la capacitat d'endeutament no s'ha esgotat ni de bon tros, sobretot en relació amb el límit del 25 % que s'utilitza com a sostre màxim legalment establert.

Per tal de comparar aquesta estructura amb la vigent els anys 1971-75, anteriors a les principals reformes de la hisenda local, s'han fet les correspondències que indiquen les notes del quadre 10. Algunes divergències pot resultar de la no consideració dels «indeterminats i imprevistos», que en alguns casos encobreixen despeses del tipus considerat en el quadre. De totes maneres, les modificacions són clares i generals:

a) les despeses d'inversió que surten dels pressupostos ordinaris han perdut més de la meitat del seu pes relatiu.

b) les despeses corrents, en canvi, han augmentat el seu pes relatiu, sobretot per l'increment més que proporcional del capítol de personal. També els interessos del deute mostren un augment relatiu generalitzat, encara que moderat.

El complement de les despeses del pressupost ordinari són les dels pressupostos d'inversions, que també tenen unes fonts de finançament diferenciades.

Les despeses d'inversió

Dins el conjunt de les Administracions Públiques, la inversió local té un pes significatiu, encara que poc important si ho comparem amb altres països europeus, en què assoleix valors molt superiors. Així, els darrers anys el percentatge de participació de les Corporacions Locals en la Formació Bruta de Capital Fix de les administracions públiques ha anat disminuint (28,3 % l'any 1978, 23,3 % l'any 1980) i és notablement inferior el percentatge (mitjana 1970-75) que presenten països com França (69,9 %), Alemanya (66,6 %) o Anglaterra (77,3 %).

Quadre 9

Estructura de les despeses ordinàries (1) 1980

	A	B	C	D
Despeses corrents	84,1	88,4	81,4	86,8
Personal	43,8	50,5	37,1	37,6
Material	31,8	31,8	35,9	44,3
Transferències corrents	8,5	6,1	8,4	4,9
Inversió no financera	10,1	10,9	13,0	7,7
Inversions reals	6,2	10,7	9,9	5,1
Transferències capital	3,9	0,2	3,1	2,6
Interessos	3,9	0,4	3,9	2,4
Variació neta actiu i passiu financers	1,9	0,3	1,7	3,1
TOTAL	100,0	100,0	100,0	100,0
(milions ptes.)	(1.859,7)	(802,3)	(479,6)	(100,8)

NOTES:

(1) La variació d'actius i passius financers és neta dels mateixos capítols del pressupost d'ingressos.

Font: Gabinet Tècnic de Programació de la Corporació Metropolitana de Barcelona (liquidacions).
Ajuntaments de Martorell i Esparreguera (pressupostos preventius) Elaboració pròpia.

Cal destacar el pes important de l'endeutament en el finançament de les inversions, junt amb l'escassa aportació del pressupost ordinari

L'endeutament del Baix Llobregat té un pes molt superior al de la mitja d'Espanya, mentre que el pes de l'estalvi municipal és notablement inferior

L'existència, fins l'any 1981, de diferents pressupostos on pot quedar recollida la inversió i el fet que concretament els extraordinaris tinguessin caràcter plurianual fan difícil poder obtenir dades sobre el conjunt de municipis de la comarca. En aquest apartat ens limitarem a comentar les dades disponibles, necessàriament parcials, referents a pressupostos

mostra, mentre que als altres el seu pes és força inferior. De la comparació amb l'estructura del finançament de la inversió en el conjunt de municipis de l'Estat pel període 1970-74, es pot remarcar que en el cas del Baix Llobregat l'endeutament té un pes molt superior mentre que el pes de l'estalvi municipal és notablement inferior. Malgrat no

poder disposar de dades més recents pel conjunt de municipis de l'Estat, és raonable suposar que l'estructura de finançament de les inversions seria bastant semblant a la del Baix Llobregat, ja que el creixement més accelerat de les despeses corrents, en relació amb els ingressos ordinaris, ha estat un fenomen bastant generalitzat els darrers anys.

Quadre 10
Estructura de les despeses ordinàries (1), 1971-75 i 1980

	A		B		C		D	
	1971-75	1980	1971-75	1980	1971-75	1980	1971-75	1980
Despeses corrents (2)	74,5	85,7	72,2	88,7	65,4	82,8	77,8	89,6
Personal	39,0	44,7	36,1	50,6	29,0	37,7	28,0	38,8
Material	31,1	32,3	30,0	31,9	32,5	36,5	45,3	45,7
Transferències corrents	4,4	8,7	6,1	6,2	3,9	8,6	4,5	5,1
Inversió i transferències (3)	23,1	10,3	27,7	10,9	34,2	13,2	21,0	7,9
Inversió real	16,8	6,3	21,2	10,8	29,8	10,1	19,8	5,2
Transferències capital	6,3	4,0	6,5	0,1	4,4	3,1	1,2	2,7
Interessos del deute (4)	2,4	4,0	0,1	0,4	0,4	4,0	1,2	2,5
TOTAL	100,0	100,0	100,0	100,0	100,0	100,0	100,0	100,0
(milions ptes.)	(385,0)	(1.824,4)	(212,8)	(799,9)	(115,6)	(471,4)	(24,7)	(97,7)

NOTES:

- (1) capítols 1 a 5 i part del 6 (vegeu nota 3) de l'antiga estructura (capítols 1 a 8 de la nova)
- (2) capítols 1, 2, 3 i 5 de l'estructura pressupostària anterior a 1980 (capítols 1, 2 i 4 de la nova)
- (3) capítols 6.1.6, 6.2.1. i 6.8.1. de l'estructura pressupostària anterior a 1980 (capítols 6 i 7 de la nova)
- (4) capítols 4 de l'estructura pressupostària anterior a 1980 (capítol 3 de la nova).

FONT: Elaboració pròpia sobre quadre 9 i Servicio de Inspección y Asesoramiento de las Corporaciones Locales, Consorci d'Informació i Documentació de Catalunya.

d'inversions de l'any 1981. El quadre següent resumeix l'estructura del finançament de les inversions contingudes en els pressupostos de 1981 de set municipis de la comarca, la majoria de volum mitjà (entre 10.000 i 25.000 habitants) excepte un que correspon a l'interval de municipis petits (menys de 5.000 habitants) i un altre dels més grans (més de 40.000 habitants).

Si bé l'abast de les dades emprades no permet establir conclusions de validesa general, creiem que es pot destacar el pes important de l'endeutament en el finançament de les inversions i la seva contrapartida, l'escassa entitat de l'aportació del pressupost ordinari que es podria considerar com l'estalvi municipal. Cal advertir que la importància de les contribucions especials es deu en bona part a un dels municipis de la



El Prat de Llobregat: camps i indústria (Foto Pere Monés)

Ajuntaments del Baix Llobregat han ofert les dades que són necessàries per tal d'elaborar el volum total dels pressupostos ordinaris

Quadre 11
Pressupostos d'inversions

Finançament	Baix Llobregat 1981 Mostra de 7 municipis (1)	Estat espanyol (mitjanes 1970-74) Total inversió pressupostada
Contribucions especials	28,6	18,9
Aportació del Pressupost ordinari	6,7	35,4
Subvencions	8,1	7,6
Endeutament	56,6	27,4
Altres	-	10,7
Total	100	100

(1) Aquests municipis són: Castelldefels, Esparreguera, Martorell, Molins de Rei, St. Joan Despi, Torrelles i Viladecans.

Font: Elaboració pròpia a base d'informació directa dels municipis i «Anuario Estadístico de las Corporaciones Locales» I.E.A.L.

ANEX ESTADÍSTIC sobre els Pressupostos Ordinaris dels municipis del Baix Llobregat.

En aquest anex es presenta un conjunt de dades referents als pressupostos ordinaris municipals de la comarca. La seva elaboració ha estat possible gràcies a la col·laboració que els Ajuntaments han prestat, en proporcionar les dades necessàries (1).

Per tal de no enfarfegar l'anex, s'han seleccionat cinc conjunts de dades: a) el volum total dels pressupostos preventius ordinaris en els anys 1975 a 1981 (quadre I).

b) l'estructura dels ingressos d'aquells pressupostos, segons els tres grups principals: impostos, taxes i semblants, i transferències corrents (quadre II).

c) l'estructura de les despeses ordinàries, on els grups responen bàsicament a la divisió en capítols del mateix pressupost (quadre III).

d) els ingressos pressupostaris en relació amb la població de cada municipi en els anys 1975 i 1980 (2). Aquest índex d'ingressos per habitant constitueix una primera aproximació a la pressió fiscal de la hisenda municipal encara que, per reflectir-la exactament, caldrien correccions que consideressin el fet que alguns ingressos ordinaris no són recaptats en l'àmbit del municipi (p. ex.: les transferències de l'Estat) o no són pròpiament ingressos fiscals (operacions de Tresoreria). També pot interpretar-se com el cost per habitant del funcionament de l'administració municipal, tenint en compte l'equipació del volum d'ingressos i del de despeses en els pressupostos preventius (3) (quadre IV).

e) les taxes de cobertura de les despeses corrents (personal, material, transferències corrents i interessos) per part dels ingressos propis (impostos i taxes) i de les transferències corrents ingressades (quadre IV).

(1) Els llocs buits en els quadres corresponen als municipis o als anys dels quals no s'ha pogut disposar de la informació necessària.

(2) Les dades de població utilitzades són les dels padrons de 1975 i de 1980.



L'abans i l'ara: el castell de Castelldefels, les cases a sota (Foto Pere Monés)

I. PRESSUPOSTOS PREVENTIUS ORDINARIS: volum total en milers de ptes. 1975-1981

	1975	1976	1977	1978	1979	1980	1981	
							Ordinari	D'Inversions
Abrera	16.749	20.078	23.175	26.800	38.200	55.000	-	-
Begues	6.000	7.000	11.785	12.410	12.410	20.420	26.160	34.971
Castelldefels	131.977	124.350	141.717	158.000	204.000	264.000	358.500	219.810
Castellvi de Rosanes	2.268	3.348	5.091	5.200	6.181	7.706	9.640	-
Cervelló	14.000	18.000	25.500	33.272	33.963	63.000	75.000	39.852
Collbató	-	-	-	-	-	-	-	-
Corbera de Llobregat	9.460	11.209	14.870	20.148	20.148	27.758	43.936	-
Cornellà de Llobregat	-	-	-	-	-	-	-	-
Esparreguera	25.500	30.000	37.000	51.500	64.454	90.750	114.200	59.117
Gavà	100.000	145.000	175.000	175.000	175.000	275.000	380.000	-
Martorell	75.236	100.163	110.000	150.000	150.000	222.323	260.327	161.625
Molins de Rei	60.000	84.000	120.000	105.000	117.500	166.700	237.000	155.817
Olesa de Montserrat	31.000	42.000	50.000	60.000	60.000	97.000	115.000	-
Pallejà	21.800	25.000	34.000	40.000	40.000	53.000	72.000	-
El Papiol	10.500	13.500	16.500	20.500	20.500	32.000	41.500	-
Prat de Llobregat	165.000	205.000	246.000	327.000	327.000	516.400	646.600	-
St. Andreu de la Barca	20.000	29.000	50.000	55.000	55.000	101.610	140.000	-
St. Boi de Llobregat	158.827	200.495	260.314	290.000	290.000	663.000	729.714	-
St. Climent de Llobregat	-	-	-	-	-	-	-	-
St. Esteve Sesrovires	-	-	-	-	-	-	-	-
St. Feliu de Llobregat	-	-	-	-	-	-	-	-
St. Joan Despi	64.400	80.000	113.500	155.000	106.647	230.000	275.000	112.400
Sta. Coloma de Cervelló	6.010	7.204	8.083	9.150	9.150	19.889	26.600	-
St. Vicenç dels Horts	-	-	-	92.174	-	149.200	198.771	-
Torrelles de Llobregat	5.000	7.500	8.500	10.300	10.300	16.596	26.569	18.025
Vallirana	19.193	26.118	34.907	39.530	40.580	66.532	87.126	-
Viladecans	84.000	110.000	150.000	200.000	200.000	330.000	434.000	532.000



Camps del Prat de Llobregat (Foto Pere Monés)

II. ESTRUCTURA DELS INGRESSOS ORDINARIS (en percentatges)

	1975					1977				
	Impo- sició	Ta- xes i altres	Transf. corrents	Resta	Total	Impo- sició	Ta- xes i altres	Transf. corrents	Resta	Total
Abrera	40,31	23,31	36,02	0,36	100	39,42	31,90	28,14	0,54	100
Begues	-	-	-	-	-	-	-	-	-	-
Castelldefels	28,84	42,90	23,91	4,35	100	36,14	37,66	22,78	3,42	100
Castellvi de Rosanes	-	-	-	-	-	-	-	-	-	-
Cervelló	-	-	-	-	-	-	-	-	-	-
Collbató	-	-	-	-	-	-	-	-	-	-
Corbera de Llobregat	33,77	40,37	25,56	0,31	100	51,01	31,86	16,60	0,51	100
Cornellà de Llobregat	-	-	-	-	-	-	-	-	-	-
Esparraguera	24,22	29,42	45,93	0,43	100	35,28	27,97	33,59	3,17	100
Gavà	35,66	28,61	30,82	4,91	100	50,64	27,08	20,57	1,70	100
Martorell	23,51	32,91	41,09	2,49	100	36,70	28,35	33,79	1,16	100
Molins de Rei	18,29	47,32	32,14	2,25	100	57,57	23,08	17,84	1,52	100
Olesa de Montserrat	18,39	38,12	41,44	2,05	100	28,69	34,19	34,14	2,97	100
Pallejà	29,72	45,57	24,22	0,49	100	42,03	38,82	18,62	0,53	100
El Papiol	32,14	35,69	31,52	0,65	100	44,65	36,18	17,93	1,23	100
Prat de Llobregat	38,32	23,22	37,13	1,32	100	38,62	30,79	28,89	1,70	100
St. Andreu de la Barca	21,86	49,03	28,03	1,07	100	29,22	36,69	32,87	1,21	100
St. Boi de Llobregat	30,63	31,99	33,71	3,66	100	36,70	33,20	25,47	4,63	100
St. Climent de Llobregat	-	-	-	-	-	-	-	-	-	-
St. Esteve Sesrovires	-	-	-	-	-	-	-	-	-	-
St. Feliu de Llobregat	-	-	-	-	-	-	-	-	-	-
St. Joan Despí	29,81	17,64	50,29	2,25	100	37,66	21,00	40,51	0,82	100
Sta. Coloma de Cervelló	23,86	25,14	50,25	0,75	100	28,71	27,77	42,99	0,52	100
St. Vicenç dels Horts	-	-	-	-	-	-	-	-	-	-
Torrelles de Llobregat	-	-	-	-	-	-	-	-	-	-
Vallirana	41,24	31,54	25,90	1,32	100	41,62	35,40	15,87	7,11	100
Viladecans	29,93	32,74	35,84	1,50	100	37,30	29,80	32,11	0,79	100



L'empresa Roca, de Gavà (Foto Pere Monés)

II. ESTRUCTURA DELS INGRESSOS ORDINARIS (en percentatges) (continuació)

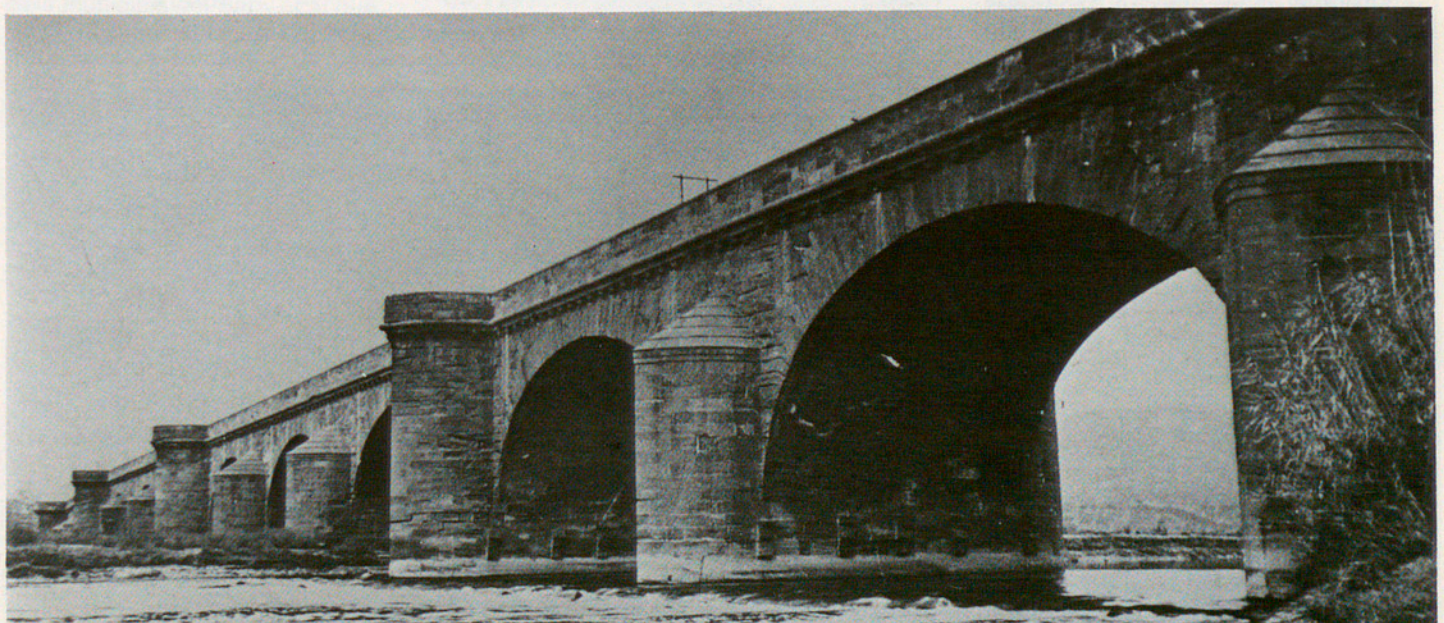
	1979					1981				
	Impo- sició	Ta- xes i altres	Transf. corrents	Resta	Total	Impo- sició	Ta- xes i altres	Transf. corrents	Resta	Total
Abreira	42,93	40,31	14,66	2,09	100	-	-	-	-	-
Begues	-	-	-	-	-	-	-	-	-	-
Castelldefels	34,45	36,18	26,83	2,53	100	49,54	26,56	23,40	0,49	100
Castellvi de Rosanes	-	-	-	-	-	-	-	-	-	-
Cervelló	-	-	-	-	-	-	-	-	-	-
Collbató	-	-	-	-	-	-	-	-	-	-
Corbera de Llobregat	48,89	30,63	20,13	0,38	100	56,09	29,02	13,25	1,64	100
Cornellà de Llobregat	-	-	-	-	-	-	-	-	-	-
Esparraguera	32,91	41,04	24,72	1,33	100	42,60	27,81	28,02	1,57	100
Gavà	40,25	27,47	30,94	1,34	100	34,32	30,15	34,85	0,68	100
Martorell	31,90	31,97	35	1,14	100	42,16	37,68	17,85	2,30	100
Molins de Rei	29,80	38,44	30,31	1,44	100	33,68	34,92	31,19	0,21	100
Olesa de Montserrat	61,08	29,75	23,66	2,18	100	44,28	20,80	34,35	0,57	100
Pallejà	49,13	31,82	18,43	0,62	100	44,82	32,80	22,29	0,09	100
El Papiol	41,63	34,74	22,34	1,30	100	45,41	35,55	18,80	0,24	100
Prat de Llobregat	33,04	18,75	29,85	18,35	100	42,34	27,72	29,21	0,73	100
St. Andreu de la Barca	27,48	35,04	36,38	1,10	100	47,25	33,82	18,71	0,21	100
St. Boi de Llobregat	45,87	27,93	23,50	2,69	100	42,34	20,56	35,25	1,85	100
St. Climent de Llobregat	-	-	-	-	-	-	-	-	-	-
St. Esteve Sesrovires	-	-	-	-	-	-	-	-	-	-
St. Feliu de Llobregat	-	-	-	-	-	-	-	-	-	-
St. Joan Despí	52,65	18,59	23,61	5,15	100	41,12	26,73	31,97	0,18	100
Sta. Coloma de Cervelló	25,37	28,09	46,03	0,51	100	52,37	23,47	23,25	0,90	100
St. Vicenç dels Horts	-	-	-	-	-	32,76	37,72	29,15	0,36	100
Torrelles de Llobregat	-	-	-	-	-	-	-	-	-	-
Vallirana	39,19	38,90	13,13	8,78	100	42,02	43,81	10,43	3,74	100
Viladecans	45,22	21,52	32,36	0,89	100	41,94	18,89	31,05	7,11	100



Art al Baix Llobregat: la Torre de la Creu de Sant Joan Despí, que acull un Centre de Dia psiquiàtric de la Diputació de Barcelona, i el Castell del Papiol (Fotos Pere Monés)

III. ESTRUCTURA DE LES DESPESES ORDINÀRIES (en percentatges)

	1975						1981						
	Per-sonal	Mate-rial	Inte-ressos	Transf. corrents	Despe-ses de capital	Reintegra-bles inde-terminats	Total	Per-sonal	Mate-rial	Inte-ressos	Transf. corrents	Despe-ses de capital	Total
Abrera	17,36	28,25	0	5,46	48,81	0,12		-	-	-	-	-	
Begues	-	-	-	-	-	-		-	-	-	-	-	
Castelldefels	45,01	31,09	3,35	3,90	15,00	1,47	100	50,26	34,33	4,96	5,70	4,45	100
Castellvi de Rosanes	-	-	-	-	-	-		-	-	-	-	-	
Cervelló	-	-	-	-	-	-		-	-	-	-	-	
Collbató	-	-	-	-	-	-		-	-	-	-	-	
Corbera de Llobregat	24,79	58,16	0	4,39	12,55	0,12	100	25,05	51,79	0	2,90	20,26	100
Cornellà de Llobregat	-	-	-	-	-	-		-	-	-	-	-	
Esparreguera	29,98	30,72	5,47	3,96	29,72	0,15	100	33,49	34,76	1,95	11,27	18,52	100
Gavà	40,92	33,49	3,74	6,44	14,48	0,92	100	37,00	47,48	1,55	7,66	6,01	100
Martorell	35,60	28,99	2,67	3,06	29,10	0,45	100	40,37	35,99	5,38	14,86	3,39	100
Molins de Rei	43,49	27,39	0,58	5,81	22,60	0,13	100	45,52	44,51	1,58	4,96	3,43	100
Olesa de Montserrat	40,10	28,49	2,85	2,79	25,57	0,10	100	55,08	37,77	1,71	3,07	2,37	100
Pallejà	27,34	30,60	0,69	3,36	37,70	0,32	100	47,63	33,14	5,59	3,87	9,77	100
El Papiol	33,49	37,20	0,33	5,97	22,67	0,33	100	39,58	45,22	1,69	6,75	6,75	100
Prat de Llobregat	49,97	36,28	1,47	6,37	5,74	0,17	100	47,08	39,39	2,88	8,71	1,94	100
St. Andreu de la Barca	26,42	45,73	1,94	3,08	22,32	0,50	100	30,52	63,47	0,97	2,37	2,67	100
St. Boi de Llobregat	41,44	31,83	5,88	4,06	14,82	1,97	100	44,45	35,97	6,57	9,85	3,16	100
St. Climent de Llobregat	-	-	-	-	-	-		-	-	-	-	-	
St. Esteve Sesrovires	-	-	-	-	-	-		-	-	-	-	-	
St. Feliu de Llobregat	-	-	-	-	-	-		-	-	-	-	-	
St. Joan Despi	43,17	22,78	0,95	7,47	25,45	0,17	100	52,32	36,06	5,32	5,20	1,11	100
Sta. Coloma de Cervelló	21,70	44,04	0	6,61	27,55	0,08	100	23,82	59,04	2,91	7,21	7,03	100
St. Vicenç dels Horts	-	-	-	-	-	-		38,26	44,27	7,40	3,58	6,49	100
Torrelles de Llobregat	-	-	-	-	-	-		-	-	-	-	-	
Vallirana	39,33	29,97	0,15	5,50	22,96	2,09	100	57,65	31,60	2,29	2,59	5,85	100
Viladecans	42,29	23,63	0,08	6,29	27,54	0,16	100	44,67	36,61	1,83	5,63	11,25	100



El ja desaparegut pont de Carles III, a Molins de Rei (Foto Pere Monés)

IV. INGRESSOS ORDINARIS PER HABITANT I TAXES DE COBERTURA DE LA DESPESA CORRENT

	Ingressos/habitant (en milers de ptes.)		Taxes de cobertura (1981)		
	1975 (ptes. de 1980)	1980 (ptes. de 1980)	Ingressos propis Despesa Corrent $\times 100$	Transf. corrents Despesa Corrent $\times 100$	I. propis-T. corrents Despesa Corrent $\times 100$
Abrera	13,42	13,03	-	-	-
Begues	11,25	15,35	-	-	-
Castelldefels	15,01	10,69	84,99	26,13	111,12
Castellvi de Rosanes	16,93	22,02	-	-	-
Cervelló	12,03	17,76	-	-	-
Collbató	-	-	-	-	-
Corbera de Llobregat	9,80	9,36	110,76	17,24	128,01
Cornellà de Llobregat	-	-	-	-	-
Esparriguera	6,09	8,19	100,29	39,91	140,20
Gavà	7,51	8,18	74,73	40,37	115,10
Martorell	11,71	13,94	97,81	21,87	119,68
Molins de Rei	6,85	9,11	74,89	34,04	108,90
Olesa de Montserrat	5,68	6,97	68,83	36,33	105,16
Pallejà	9,83	9,25	89,88	25,81	117,70
El Papiol	8,11	10,04	93,61	21,73	115,34
Prat de Llobregat	7,40	8,55	78,40	32,70	111,10
St. Andreu de la Barca	5,52	7,70	85,37	19,71	105,08
St. Boi de Llobregat	5,59	9,09	72,30	40,52	112,82
St. Climent de Llobregat	-	-	-	-	-
St. Esteve Sesrovires	-	-	-	-	-
St. Feliu de Llobregat	-	-	-	-	-
St. Joan Despi	6,18	9,09	72,41	34,13	106,54
Sta. Coloma de Cervelló	6,53	7,89	88,43	27,11	115,54
St. Vicenç dels Horts	-	7,39	78,38	32,42	110,80
Torrelles de Llobregat	10,56	6,98	-	-	-
Vallirana	12,81	15,20	93,74	11,40	105,14
Viladecans	5,27	7,61	74,39	37,36	111,75



Panoràmica del Baix Llobregat des de la muntanya-monestir de Sant Ramon (Foto Pere Monés)