

El Baix Llobregat en una cruïlla

per Carles Riba,
alcalde de Sant Joan Despi
i vicepresident de la CMB

E

ns trobem davant d'una cruïlla històrica, d'on destacaria tres aspectes d'especial significació:

- En primer lloc, l'adveniment de la

democràcia, l'aprovació de la Constitució, la recuperació de les Institucions Autòniques de Catalunya, els nous Ajuntaments democràtics, i tota la renovació a nivell polític, administratiu i de referències legislatives que això comporta en el nostre país.

- En segon lloc, les profundes transformacions que s'han anat operant darrerament –especialment a partir de la crisi del petroli– en tota la societat occidental, i que comporten una greu crisi econòmica amb el subsegüent atur, una escassetat de recursos (tant públics com privats), una disminució del poder adquisitiu dels salaris, manca d'iniciatives, etc.
- I, finalment, voldria posar de relleu la presa de consciència que s'ha operat en els ciutadans, possiblement empesa per la crisi, sobre aspectes tals com la importància de l'estalvi energètic, la valoració i respecte del patrimoni natural o històric, la protecció de l'agricultura, la necessitat d'adequar les actuacions –especialment les públiques– a les prioritats i possibilitats que comporta la crisi actual, etc.

Agraeixo, doncs l'oportunitat que em brinda en aquesta conjuntura la revista ARREL, en el seu segon número, dedicat al Baix Llobregat, de fer unes reflexions sobre diversos temes

d'organització político-administrativa i d'ordenació del territori referents a la comarca del Baix Llobregat, amb l'esperança de contribuir així a fer-ne progressar el debat.

El Baix Llobregat: una voluntat comarcal

No és gens senzill de parlar sobre la comarca del Baix Llobregat. Si fem un breu repàs històric de les delimitacions administratives que ha sofert aquest territori, veurem que la zona del delta ha estat durant molt de temps lligada a Barcelona, mentre que la part alta de la comarca, l'entorn de Martorell, s'ha vist successivament inclosa –i sovint de forma compartida– a delimitacions amb capitals a Vilafranca, Manresa, Mataró o a la comarca del Vallès(1) i (2). Res no sembla, doncs, més lluny de les característiques d'una comarca que el Baix Llobregat.

Tanmateix, a partir de la divisió provincial de 1833 i de la posterior constitució dels partits judicials –que tenien també funcions administratives i policials–, es va configurar per primera vegada una delimitació diferenciada del Pla de Barcelona i de les comarques veïnes, amb capital a Sant Feliu, decisió que, tot i el seu caire administratiu i centralista, va proporcionar el suport a la definició de la comarca del Baix Llobregat en temps de la República(1) i (2).

Es podria pensar que la Generalitat va procedir de manera artificiosa en constituir aquesta comarca; tanmateix, aquesta opinió canvia radicalment en constatar la voluntat quasi unànime dels Ajuntaments –fins i tot els més pròxims a Barcelona– de pertànyer a aquesta comarca. Més encara; tot i que

el plànol que descriu el resultat de l'enquesta dels Ajuntaments mostra unes divisions comarcals molt triturades, en destaca, però, la netedat dels límits de la comarca del Baix Llobregat; per contra, el plànol d'àrees d'influències dels mercats divideix clarament la comarca entre els caps de mercat de Barcelona i Martorell(1) i (2). Actualment ha passat ja vora un segle i mig des de l'establiment dels partits judicials, i vora mig segle des de la divisió territorial de Catalunya de l'època republicana. D'aleshores ençà aquesta comarca ha sofert enormes transformacions: la ciutat de Barcelona s'ha desbordat clarament sobre la zona del delta oriental; la població de la comarca s'ha multiplicat per més de 5;



El riu Llobregat ben sec (Foto Toni Baños)



Industrialització, suburbialització... (Fotos Pere Monés)



Un dibuix de Ricard Bellés fet expressament per a Arrel

La voluntat de formar una comunitat comarcal és l'element definitori determinant de la comarca del Baix Llobregat: cal tenir-ho en compte a l'hora de fer la futura divisió territorial de Catalunya

l'estructura socio-econòmica ha passat d'ésser preponderantment agrícola a ésser preponderantment industrial; ha sofert l'impacte de les infraestructures i serveis necessaris a Barcelona, etc.; i la presència del fet metropolità s'ha anat fent cada cop més present i sovint s'ha sentit com una càrrega feixuga i no volguda. Podria pensar-se, doncs, que ara, amb la comarca dividida entre la part més directament lligada a Barcelona a través de la Corporació Metropolitana, i la zona alta que gira a l'entorn de Martorell, el Baix Llobregat ja no té cap raó de ser. I, tanmateix, veiem altre cop aparèixer una tosuda voluntat d'ésser de la comarca, d'ésser una comunitat amb voluntat pròpia, manifestada una i altra vegada a través de diferents moviments (moviment obrer, moviment pagès, manifestacions ciutadanes de diferents tipus, moviments culturals, mitjans d'informació, etc.) que van emergint amb força. I no tan sols això, sinó que les poblacions que en la divisió territorial republicana pertanyien al Barcelonès (Esplugues i Sant Just), o que actualment estan lligades administrativament a d'altres comarques (Olesa) han anat manifestant la seva identificació amb el Baix Llobregat.

Jo diria, doncs, que aquesta **voluntat de formar una comunitat comarcal** que s'ha manifestat en les darreres ocasions històriques, tal com acabem de veure, és l'element definitori determinant de la comarca del Baix Llobregat, i serà una qüestió a tenir ben present en el moment d'establir l'articulació politico-administrativa d'aquestes poblacions en el marc de la futura divisió territorial de Catalunya, i en el moment d'establir les directrius d'ordenació del territori de Catalunya.

El fet metropolità i el Baix Llobregat

És inqüestionable que la comarca del Baix Llobregat es troba immersa en el fet metropolità de Barcelona, i forma part del que podríem anomenar Àrea Metropolitana Funcional, o sigui la que funciona com a tal. Per tant, qualsevol reflexió que fem sobre la comarca del Baix Llobregat mancarà de perspectiva global si no l'emmarquem en una reflexió de conjunt del fet metropolità. Fem-ne, doncs, un breu repàs. La ciutat de Barcelona és i ha estat d'una manera indiscutible la capital política, administrativa i econòmica de Catalunya. El seu poder d'atracció ha fet que la ciutat anés creixent constantment al llarg de la història, i ha anat concentrant activitats fins al punt

Qualsevol reflexió sobre la comarca del Baix Llobregat mancarà de perspectiva global si no l'emmarquem en una reflexió de conjunt del fet metropolità

d'haver-se convertit en una metròpoli de més de 3 milions d'habitants. Quan vers el final del segle passat, la ciutat, un cop trencades les muralles, desbordava per tot el Pla de Barcelona, va procedir-se, no sense protestes, a l'annexió dels municipis veïns (Gràcia, Sant Gervasi, Sants, Sant Andreu... l'últim fou Sarrià el 1921) fins a adquirir l'extensió territorial que avui té. Vers els anys 1950 es va veure necessari de planificar una nova extensió de la metròpoli. En aquest cas, en lloc de procedir-se a noves annexions, el govern de l'Estat, d'acord amb l'Ajuntament, va encarregar a aquest la confecció del que es va anomenar el Pla Comarcal del 1953, que comprenia, a més de Barcelona, 26 municipis del seu entorn; posteriorment, aquesta decisió va prendre diferents fórmules institucionals que, finalment, després de diverses vicissituds, han desembocat, a partir de 1974, en l'actual Corporació Metropolitana de Barcelona. Aquesta solució –possiblement adoptada per evitar un poder municipal massa fort en un moment polític radicalment advers a l'autonomia catalana–, va privar els municipis de l'entorn d'un dels instruments d'actuació més decisius –el Pla General– sense aportar tampoc les inversions necessàries per a dotar dignament aquestes poblacions perifèriques, que rebien les pitjors conseqüències del creixement. Malgrat tot, el manteniment avui dia dels municipis perifèrics és un element que cal valorar positivament –sobretot ara que el municipi de Barcelona s'està plantejant una seriosa descentralització política i administrativa(3)–, i constitueix un activador perquè els problemes que sofreixen siguin atesos.

Voldria establir una imatge esquemàtica de l'estructura de l'Àrea Metropolitana Funcional per tal que serveixi de referència a la posterior reflexió sobre l'estructura politico-administrativa sobre el Baix Llobregat. Podem distingir en primer lloc una Barcelona Central, la ciutat dels negocis i on es concentren les classes dirigents; forma una franja de muntanya a mar que té un volum poblacional de l'ordre d'un milió de



Una panoràmica del Baix Llobregat (Foto Pere Monés)

Cal establir una forma de representació política de les poblacions, determinar unes agrupacions poblacionals adequades a la prestació de serveis i fer unes delimitacions territorials adients

Avançar vers la cooperació entre els municipis és una necessitat per tal de prestar uns serveis que qualifiquin i enforteixin el poder local

persones. A banda i banda trobem dues altres grans zones de la ciutat que es continuen més enllà del terme municipal de Barcelona amb les poblacions de l'Hospitalet, Esplugues, Cornellà, etc., a la zona del Llobregat, i de Sant Adrià, Santa Coloma i Badalona a la zona del Besòs; aquestes dues zones, amb predominança de classes treballadores, tenen una població pròxima també al milió de persones cada una(3). Aquestes tres zones –la central, la del Llobregat i la del Besòs– que totalitzen prop de 3 milions d'habitants– configuren la conurbació barcelonina, la qual funciona a la pràctica com una sola ciutat, servida a nivell de transport bàsicament per la xarxa de metros i també pels autobusos urbans.

Més enllà, existeixen diversos grans eixos de comunicació que donen suport a importants assentaments poblacional i d'activitats –sobretot industrials–, que funcionen actualment com un conjunt metropolità fins a una distància que oscil·la entre 20 i 40 km. Aquests grans eixos serien: l'eix del Maresme fins a Mataró, l'eix del Besòs, que es bifurca en el de Mollet-Granollers i en el de Sabadell-Terrassa, i l'eix del delta occidental fins a Castelldefels. Tots aquests eixos estan servits a nivell de comunicacions per autopistes i per ferrocarril, transport col·lectiu que caldria potenciar més, ja sigui RENFE o Ferrocarrils de la Generalitat.

En aquest conjunt metropolità, cada una de les àrees anteriorment assenyalades hi juga un paper diferent. Així doncs, simplificant, l'àrea central barcelonina exerceix un paper dirigent sobre la resta d'Àrea Metropolitana i sobre tot Catalunya; les zones del Llobregat i del Besòs de la conurbació –pràcticament ja atapeïdes– constitueixen el gruix dels treballadors de l'economia metropolitana; i, les àrees de desenvolupament, –sobre els eixos de comunicació–, a més de fornir també una base important de treballadors, constitueixen un territori de gran valor estratègic en el qual es preveuen nous assentaments industrials i humans i noves grans infraestructures, necessàries a la metròpoli.

És lògic, doncs, que cada una d'aquestes àrees presentin punts de vista diferents sobre les actuacions a dur a terme, sobre el repartiment dels recursos i sobre les prioritats. Per tant, tenim la greu responsabilitat d'articular políticament i administrativament l'àmbit metropolità de Barcelona de tal manera que, tot i atenen amb eficàcia els serveis que cal prestar als ciutadans, no sigui escamotejada cap de les veus que hi ha en joc.

L'organització político-administrativa de la comarca del Baix Llobregat

La complexitat de la comarca del Baix Llobregat, que forma part del context metropolità en diferents poblacions, les quals exerceixen funcions diferents –pensem en Cornellà i en Martorell–, ens obliga a formular: quina seria l'estructura político-administrativa més adequada?

Abans de respondre a aquesta pregunta, proposaria de destriar tres nivells de la qüestió:

- La necessitat d'establir una forma de **representació política** de les poblacions, qüestió íntimament lligada a la voluntat i a la consciència de formar una comunitat local o comarcal.
- La necessitat de determinar unes

agrupacions poblacionals adequades a la prestació de serveis. Evidentment, cada servei té el seu àmbit òptim; tanmateix, seguint les conclusions de l'estudi encarregat per l'Ajuntament de Barcelona sobre l'organització administrativa i territorial de la ciutat(3), sembla adequat de formular agrupacions de l'ordre dels 100.000 als 300.000 habitants per poder prestar amb eficàcia i un cost raonable determinats serveis d'ensenyament, sanitat, cultura, urbanisme, seguretat ciutadana, esports, etc.

- Finalment, la necessitat d'establir unes **delimitacions territorials** aptes per a exercir les competències i prestar els serveis més lligats al territori, tals com ordenació del territori, determinades infraestructures, agricultura, etc.

En conseqüència, proposaria els quatre nivells següents:

- **Mantenir els municipis actuals** com a forma de representació política bàsica, i en cada cas, segons la dimensió del municipi, mantenir la prestació de serveis adequats.
- **Avançar vers la cooperació entre els municipis**, i establir progressivament **agrupacions municipals** aptes per a prestar uns serveis que qualifiquin i enforteixin el propi poder local.



Els treballadors de Roca, de Gavà, en vaga, el 1976 (Foto Toni Baños)

Articular la comarca i estructurar una nova entitat metropolitana basada en la representació comarcal

Quatre agrupacions municipals: la de Martorell, la de Molins de Rei, la del Delta Occidental i la del Delta Oriental

(L'estudi sobre ordenació territorial de Catalunya encarregat per la Fundació Jaume BOFILL(4) és un sòlid suport a la necessitat d'aquestes agrupacions; tanmateix, no seria partidari de dissoldre els actuals municipis en uns de majors de dimensió adequada –«municipalistas», segons l'estudi–, sinó procedir per cooperació –possiblement a través de mancomunitats–, en consonància amb el **manteniment dels actuals**

municipis defensats en el punt anterior).

- Articular la **comarca del Baix Llobregat** d'una manera anàloga a com s'articularen les altres comarques catalanes perquè, a més d'exercir les competències i prestar els serveis que li siguin propis –bàsicament els relacionats amb el territori, ja que molts d'altres seran prestats per les agrupacions municipals donat l'enorme volum poblacional del Baix Llobregat–,

hauria de ser la base de representació a l'Entitat Metropolitana, ja que els municipis presenten diferències massa acusades. Donada l'existència de diversos serveis a Sant Feliu –jutjats, etc.–, mantindria la capital comarcal en aquesta població.

- Finalment, estructurar la nova **Entitat Metropolitana** basada sobre la representació comarcal i d'àmbit l'Àrea Metropolitana Funcional, bàsicament la regió I de la divisió territorial republicana(1). Les seves competències i funcions serien fonamentalment l'establiment de les directrius de l'ordenació del territori metropolità, el planejament i la gestió dels grans serveis metropolitans, el planejament i la gestió del transport en l'àmbit metropolità, i l'actuació en un sentit reequilibrador del territori i de les rendes a través de la fiscalització i de la inversió.

Suggeriria aquelles agrupacions municipals que tenen més tradició de cooperació, o que corresponen a àmbits territorials que faciliten la relació.

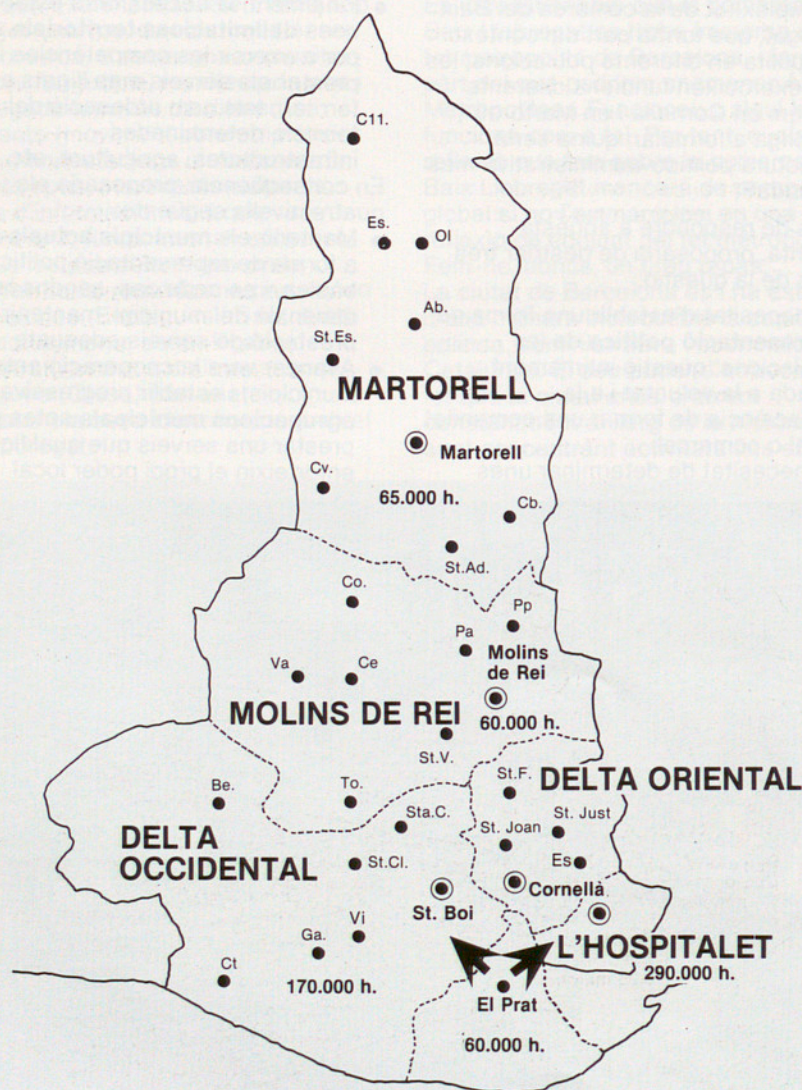
Concretament:

Agrupació de Martorell, que a més comprendria Sant Andreu, Castellbisbal, Abrera, Olesa, Esparreguera, Collbató, Sant Esteve i Castellví. Zona que totalitza uns 65.000 habitants i forma una àrea coherent que ja ha iniciat col·laboracions a nivell de planejament urbanístic i d'eliminació d'escombraries.

Agrupació de Molins de Rei, que a més comprendria Sant Vicenç, el Papiol, Pallejà, Corbera, Cervelló, Vallirana i Torrelles. Zona que totalitza uns 55.000 habitants i s'articula a través del pont de Molins de Rei.

Agrupació del Delta Occidental, que comprendria Sant Boi, Viladecans, Gavà, Castelldefels, Begues, Sant Climent i Santa Coloma. Zona que totalitza uns 170.000 habitants i s'articula al llarg de l'eix del delta. Ha d'actuar coordinadament en temes viaris, de l'agricultura, de la zona litoral, etc.

Agrupació del Delta Oriental (o de Cornellà), que a més comprendria Sant Joan, Sant Feliu, Sant Just i Esplugues. Zona pràcticament conurbada que totalitza uns 215.000 habitants. Té una tradició de



L'agrupament de les poblacions sobre els nuclis històrics, evitant la dispersió de noves barriades i potenciant l'equipament i serveis existents

cooperació a través de la Mancomunitat Font Santa i les actuacions sobre el Polígon de Sant Joan Despí.

Queden a part l'**Hospitalet**, població d'uns 290.000 habitants que forma per si sola una agrupació poblacional suficient; i el **Prat de Llobregat**, població d'uns 60.000 habitants que tant podria relacionar-se amb el Delta Occidental, com amb L'Hospitalet. Les **Agrupacions Municipals** i els **Districtes Municipals** de Barcelona(3) dividirien el territori Metropolità en entitats de volum poblacional comparable, fet que facilitaria diversos tipus de coordinació (comarcal, conurbació barcelonina, etc.).

L'ordenació del territori del Baix Llobregat

És de tothom ben conegut el desordre amb què s'ha produït el creixement urbanístic en els darrers 25 ó 30 anys -i que ha afectat d'una manera greu la comarca del Baix Llobregat-, i per tant no insistiré més sobre aquest punt. Eren temps en què la manca de control democràtic i una instrumentació legislativa suficient, a més d'originar un enorme desgavell i una gran

disfuncionalitat en l'ordenació del territori, han fet perdre a la col·lectivitat la possibilitat de recuperar ni que fos tan sols una part de les immenses plusvàlues que va generar aquell ràpid creixement urbà en un context de creixement econòmic.

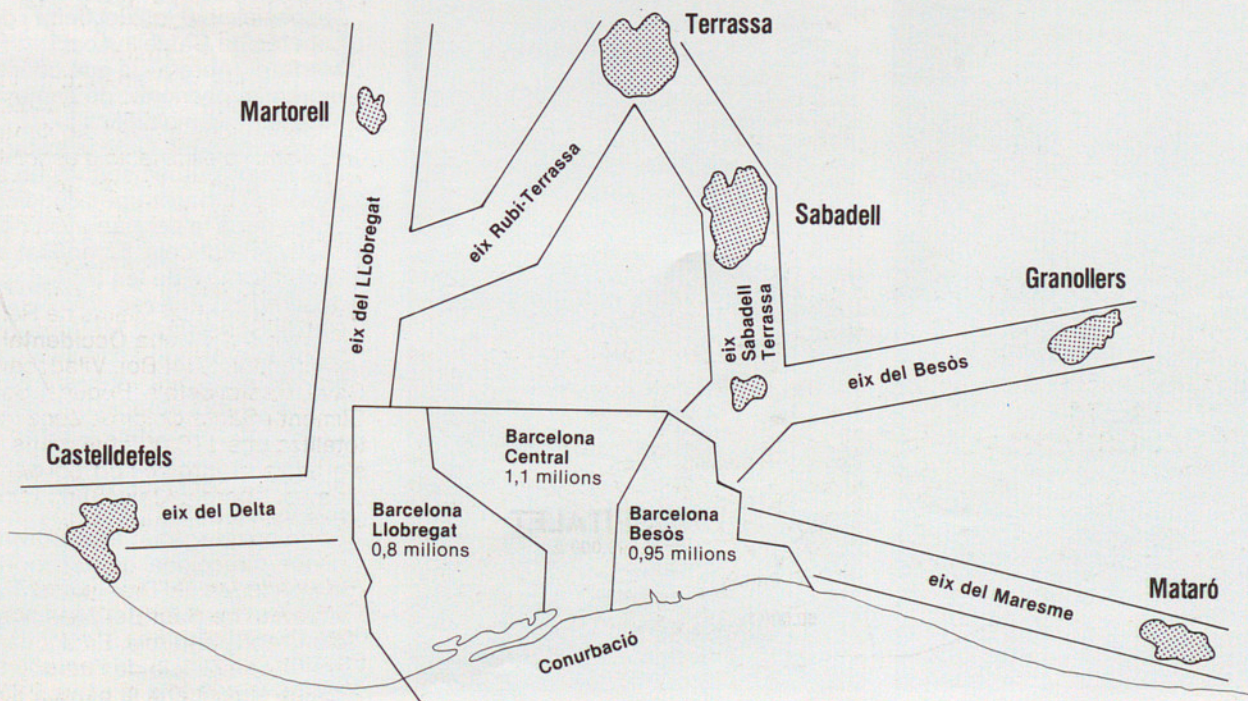
Ara, en un context democràtic i amb una instrumentació legislativa adequada per al creixement urbà, ens trobem amb la necessitat de reconstruir les nostres ciutats i pobles, i de proporcionar tots aquells equipaments i elements d'infraestructura adequats a una vida digna dels ciutadans; això sí, en un context de greu crisi econòmica [veure estudis de Ràfols sobre habitatge(5) i de Clusa sobre indústria(6)] que fa molt difícil l'obtenció dels recursos necessaris, i en el qual les poblacions més necessitades han vist aturat pràcticament el seu creixement i demanen actuacions a través dels costos, plans de reforma, remodelatge o rehabilitació.

Estem, doncs, en una situació propícia per a fer una anàlisi aprofundida sobre el moment històric en què ens trobem, a fi d'adequar els nostres comportaments a les noves

preocupacions ciutadanes, als recursos disponibles, i a les noves prioritats que exigeixen els temps actuals.

Recollint les experiències viscudes en aquests darrers dos anys de gestió municipal metropolitana, i en consonància amb les meves pròpies reflexions(7), proposo les següents línies directrius per a l'ordenació del territori del Baix Llobregat.

- L'agrupament -en allò que sigui possible- de les poblacions sobre els nuclis històrics, evitant la dispersió de noves barriades pel territori i potenciant així l'equipament i serveis existents. El desenvolupament prioritari dels sectors intersticials encara buits proporcionaria un equipament cèntric, unes trames viàries d'unió, i una concentració de recursos en actuacions útils a les poblacions. La revisió del Programa d'Actuació Urbanística del Pla General Metropolità, i les revisions de Pla General dels municipis de la zona nord, poden ésser instruments adequats per a incidir en aquest sentit.



Potenciar les zones industrials aprovades, però encara buides, a través de concentrar l'esforç privat

Protecció de l'agricultura, que constitueix un recurs econòmic de primera magnitud de molt difícil reemplaçament

- Actuació en aquelles infraestructures viàries que presentin una gran rendibilitat social respecte al cost; o sigui, aquelles que, a més d'establir una comunicació necessària, donin suport a sectors deficientment urbanitzats o als nous sectors programats, que utilitzin obres ja existents, tot causant el menor impacte possible a les poblacions –desviació de la circulació rodada perimetralment als nuclis habitats–, i que representin un suport al transport públic.

En aquest sentit, seria bo de desviar el pas pels nuclis urbans de Cornellà, Sant Joan Despi, Sant Feliu i Molins de Rei, establint un eix de comunicació fronterer amb la zona agrícola al llarg de l'esquerra del Llobregat; de manera anàloga, seria bo d'establir una variant de la carretera de Sant Boi a Castelldefels, tancant i donant

suport a l'actual franja industrial deficientment urbanitzada; és urgent la desviació de la circulació del nucli de Sant Boi vers Sant Vicenç, i les variants dels passos urbans de Pallejà, Sant Andreu de la Barca i Martorell. També convindria l'enllaç del Prat amb el camí ral de València. Menció específica mereix el tram del cinturó litoral de Sant Feliu a la Zona Franca ja que, malgrat la incidència que tindrà en l'agricultura, és una obra imprescindible per a donar servei a la zona del delta i desviar el trànsit pesat vers el port.

Les prioritats sobre xarxa viària establertes per la Corporació Metropolitana de Barcelona donen suport a això que hem exposat fins ara.

- Potenciació de les zones industrials aprovades, però encara buides, a través de concentrar

l'esforç privat, donant-les de serveis i infraestructures per fer-les més atractives a les noves indústries.

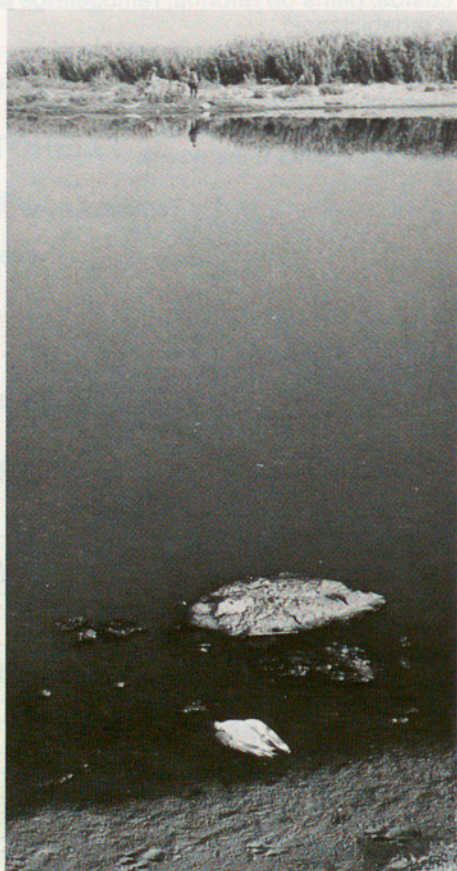
En la zona del delta caldria consolidar la primera franja industrial actual, i evitar l'afectació de la segona franja prevista en el Pla General Metropolità –zones de Sant Boi a Castelldefels, i de Cornellà a Molins de Rei–, ja que, ara per ara, no és necessària. Caldria també flexibilitzar la normativa per facilitar la implantació de petites indústries. En la zona nord existeix una oferta de sòl absolutament desmesurada(6). Seria bo de concentrar les actuacions a fi d'evitar d'esquitxar tot el territori, i sobretot, evitar el greu error de continuar situant noves indústries en les cubetes de Castellbisbal i Martorell-Abrera.

La revisió del Programa d'Actuació Urbanística del Pla General Metropolità i les revisions de plans generals en les poblacions de la zona nord haurien de tenir molt en compte aquestes qüestions.

- Protecció de l'agricultura(8) –especialment les del delta i de les cubetes de Castellbisbal i Martorell-Abrera– ja que constitueix un recurs econòmic de primera magnitud de molt difícil reemplaçament. Caldria evitar noves afectacions urbanístiques en sòl agrícola i establir unes condicions aptes per a la permanència de l'activitat agrícola. En aquest sentit, la reutilització de les aigües depurades per a reg –prevista en el Pla de Sanejament Metropolità–, la fabricació d'adob agrícola a partir de les escombraries –prevista en la planta de recuperació del Baix Llobregat–, i la potenciació –o protecció– de canals de reg i camins agrícoles, constitueixen actuacions positives. Seria bo d'estudiar alternatives al centre direccional de transport de mercaderies del Prat i al centre ferroviari de Sant Boi previstos en plena zona agrícola. En aquest sentit, l'ampliació de l'aeroport també significaria la pèrdua de moltes terres agrícoles.



La Siemens de Cornellà (Fotos Toni Baños)



Desembocadura del Llobregat

Prestar una atenció especial al sector dels serveis, sobretot els més qualificats, i preservar i fer pública la zona costanera

- Prestació d'especial atenció al sector dels serveis, sobretot els més qualificats, ja que podrien incidir en un major reequilibri de l'estructura d'ocupació de la comarca i a una eventual absorció de part de l'atur existent. A més, això proporcionaria centres d'atracció en el si de la comarca, de la qual cosa estem absolutament mancats.

En aquest sentit penso que cal promoure el Polígon de Sant Joan Despi com a centre comercial i d'equipament supramunicipal de l'agrupació municipal del Delta Oriental (Cornellà); també caldria valorar molt positivament la possible instal·lació d'un campus universitari a Sant Boi, per l'activitat que això generaria a tota la zona; finalment, crec que podria constituir una bona localització de serveis per a la zona nord l'àrea on es troben les estacions de ferrocarril de Martorell.

- Preservar i fer pública la zona costanera –platges i pinedes– com a zona d'esbarjo de les poblacions de la comarca i de la metròpoli, així com protegir les zones lacustres, de gran valor ecològic.

En aquest sentit cal evitar decididament l'ampliació de l'aeroport, ja que comportaria l'arribada i sortida d'avions seguint la línia de la costa; caldria evitar també les noves edificacions en el si de les pinedes. També caldria la recuperació dels antics camins a les platges, especialment en la zona de Viladecans i el Prat.

- Preservació de l'aqüífer. Comporta actuacions envers les extraccions d'àrids –tractament adequat de les actuals fins a la clausura, i establiment d'un pla especial per a les extraccions que contempli la protecció de l'aqüífer i les zones agrícoles–, control públic i coordinat de les extraccions d'aigua a fi d'evitar la progressió salina, i la recàrrega artificial amb vista a recuperar-lo.

Aquestes línies directrius apuntades fins ara –que no pretenen ser exhaustives– penso que constitueixen les bases d'una nova forma de concebre l'ordenació territorial i l'actuació que se'n deriva, una alternativa a la forma com s'ha

Per preservar l'aqüífer cal actuar envers les extraccions d'àrids i controlar i coordinar les extraccions d'aigua

desenvolupat la comarca durant els últims 25 o 30 anys.

- (1) **La divisió territorial de Catalunya**, publicat per la Conselleria d'Economia de la Generalitat de Catalunya. Barcelona, 1937.
- (2) M. Roa i López. **La comarca del Baix Llobregat. Consciència d'una realitat?** Document presentat al Prat de Llobregat el 22 i 23 de gener 1977 en la reunió sobre «La conurbació barcelonina», de l'Àmbit d'Ordenació del Territori del Congrés de Cultura Catalana. (No publicat.)
- (3) Ll. Casassas i J. Clusa. **L'organització territorial i administrativa de Barcelona**. Encarregat per l'àrea de Descentralització i Participació Ciutadana de l'Ajuntament de Barcelona. 1981.
- (4) Ll. Casassas i J. Clusa. **L'organització territorial de Catalunya**, encarregat de la Fundació Jaume Bofill, maig 1981. En curs de publicació.
- (5) J. Rafols. **Problema de la vivenda en la EMMB**, 1981 (en curs de publicació per la CMB).
- (6) J. Clusa i altres. **Localització industrial a la zona metropolitana de Barcelona**. 1981 (en curs de publicació per la CMB).
- (7) C. Riba i Romeva. **Alternatives d'ordenació del territori del Baix Llobregat**. Ponència presentada a les I Jornades d'Estudis sobre el Baix Llobregat, el 21/2/1981, a Sant Feliu de Llobregat. (Pendent de publicació a la revista CEUMT.)
- (8) **L'agriculture dans l'aménagement des aires peri-urbaines**. (Volum I. Synthèse.) Organisation de coopération et de développement économiques. Paris, 1979.



El mercat municipal, al barri centre de Cornellà (Foto Toni Baños)