

# Creixement econòmic i crisi al Vallès Occidental

Antoni Soy \*

**L'**activitat econòmica del Vallès Occidental a la nostra època s'ha orientat essencialment a la indústria. La conjugació dels recursos humans, la tradició industrial i la proximitat a Barcelona han estat els pols bàsics que expliquen la dinàmica de l'activitat econòmica a la comarca, i molt especialment la de la indústria.

Amb tot, el creixement de la comarca als anys seixantes i principis dels setantes, que ha estat un dels més dinàmics de Catalunya, s'ha donat, en gran mesura, en funció de les necessitats d'expansió econòmica de territoris més grans, més que a partir dels propis recursos i necessitats comarcals. Aquesta és una raó important de la vulnerabilitat d'aquest creixement que es posa de relleu a partir de la crisi econòmica actual.

La nostra anàlisi farà referència essencialment a les característiques del creixement i la crisi industrials al Vallès Occidental, així com a de la població que li ha donat suport (1).

## L'evolució de la població

Donada l'existència de terres aptes per a l'aprofitament agrícola, el Vallès Occidental ha estat poblat des d'èpoques antigues, i ciutats com Terrassa (Egara), Sabadell (Arraona) o Sant Cugat (Castrum Octavianum), etc., tenien ja importància a l'època romana, i fins i tot abans. Ara bé, l'estructura moderna de les poblacions de la comarca es configura a partir de l'important creixement de la població que acompanyà la forta industrialització

del segle XIX, especialment al voltant dels nuclis de Sabadell i Terrassa (2). A la segona meitat del segle XIX, el cens de 1860 comptabilitzava 53.083 habitants al Vallès Occidental, amb 5 pobles que superaven els 2.500 habitants: Sant Cugat del Vallès, Castellar del Vallès, Rubí, Caldes de Montbui, Terrassa (8.873) i Sabadell (14.214). En el període 1860-1900, la població del Vallès Occidental creix un 38 %, essent després del Barcelonès la comarca amb un increment més gran: la població creix a molts pobles de la comarca i el 1900 es poden destacar: Sabadell amb 23.294 habitants, Terrassa amb 15.956 habitants, Rubí, que augmenta també de manera important fins a 4.400 habitants, Castellar del Vallès amb 3.511 i Caldes de Montbui amb 3.474 habitants.

El 1900 el Vallès Occidental era la comarca amb més població de Catalunya, sense tenir en compte el Barcelonès. I la comarca va seguir una tendència a augmentar la seva importància relativa, ja que en el període 1900-1950, malgrat la crisi dels anys 30 i de la Guerra Civil, la població s'incrementà en un 137 % (percentatge superat només pel Barcelonès), i arribà fins a 174.221 habitants el 1950. Pel que fa referència als nuclis de població de la comarca, les ciutats i els pobles més grans creixen també de manera important en el període esmentat: Terrassa quasi quadruplica la seva població i arriba als 58.880 habitants, Sabadell supera el doble de la població de 1900, amb 59.494 habitants. De la resta de poblacions cal destacar en aquest període els increments de Montcada i Reixac, que es quintuplica; els de

Barberà del Vallès i Cerdanyola del Vallès, que es quadruplicuen, i també els de Sant Cugat, Ripollet, Santa Perpètua de la Moguda i Rubí.

La dinàmica de la població del Vallès Occidental a les primeres dècades del segle es manifesta en un important increment de la densitat comarcal, que passa de 117,17 habitants/km<sup>2</sup> el 1900 a 178,10 habitants/km<sup>2</sup> el 1950, i es converteix en aquesta última data en la comarca més densament poblada de Catalunya, excloent-hi, lògicament, el Barcelonès.

Als anys 50, l'economia catalana reprèn el procés d'industrialització, que es farà més important durant els anys 60 i primers 70. La progressiva saturació de Barcelona i el seu voltant més immediat fa que els nous assentaments industrials i la població s'orientin cap a les comarques veïnes, amb major disposició de sòl industrial i de vivendes. Del 1950 al 1975 el Vallès Occidental té un gran creixement demogràfic (291 %), el segon en importància de Catalunya després del Baix Llobregat (388 %). En aquest període, tant Sabadell, on la població es multiplica per més de tres, com Terrassa, on li falta poc per triplicar-se, tenen un gran creixement de la població, que arriba a 182.926 i 161.049 habitants respectivament. D'altres poblacions amb un creixement

- (1) Per la realització d'alguns apartats d'aquest article s'han aprofitat la informació i les dades del treball «Anàlisi sobre l'estructura econòmica i les perspectives de futur de Terrassa i la seva comarca econòmica», que varem realitzar a l'abril de 1982 per a la Cambra de Comerç de Terrassa.
- (2) Llobet S.: El Vallès, a Geografia de Catalunya, volum 3, Ed. Aedos, Barcelona 1968.

\* Economista (CEP)

## En la dècada dels anys 50, però sobretot en la dels 60, gran increment de la població

important de la població són, per ordre d'importància de la taxa de creixement: Ripollet, Cerdanyola, Santa Perpètua, Rubí, Barberà del Vallès, Polinyà i St. Cugat.

Aquesta expansió de la població es produeix ja a la dècada dels 50, encara que molt concentrada a Sabadell, Terrassa i en menor mesura a Rubí, St. Cugat, Montcada i Reixac i Cerdanyola del Vallès, però sobretot a la dècada dels 60 en la qual, per bé que Terrassa i Sabadell continuen augmentant la població, aquesta s'incrementa més en termes relatius a moltes poblacions de la comarca, i molt especialment a Ripollet, Barberà del Vallès, Cerdanyola del Vallès, Rubí, Polinyà, etc.

Conseqüentment amb aquesta dinàmica de la població, la densitat comarcal continua creixent, essent de 438 habitants/km<sup>2</sup> el 1960, 733

habitants/km<sup>2</sup> el 1970 –en què es veu superada per la densitat del Baix Llobregat– i 887 habitants/km<sup>2</sup> el 1975.

A partir de 1970 i sobretot de 1975, la dinàmica demogràfica es fa molt més lenta. En el quinquenni 1971-1975, la població del Vallès Occidental creix un 22,3 %, mentre que la de Sabadell només ho fa un 15,5 % i la de Terrassa un 17,5 %. En canvi, d'altres poblacions registren un creixement considerablement elevat, com ara Barberà del Vallès (79,6 %), Cerdanyola (50,8 %), Rubí (46,6 %), St. Cugat (42,2 %) i Sta. Perpètua de la Moguda (34,3 %)

Amb la crisi que es manifesta clarament a partir del 1975, hi ha una disminució dels ritmes immigratoris i un retorn als llocs d'origen que fan disminuir els ritmes de creixement de la població i, fins i tot, la fan disminuir

en termes absoluts en certs municipis. El ritme de creixement de la població es redueix dràsticament: en el període 1976-1981 la població del Vallès Occidental creix un 9,6 %. A més, la ciutat de Terrassa ha vist disminuir la seva població en més de 5.000 persones, mentre que Sabadell només creixia un 1,7 % (unes 3.000 persones). Malgrat tot, d'altres municipis de la comarca veuen incrementar, alguns de forma important, la seva població en aquest període: sobretot Barberà del Vallès, on augmenta un 91,8 % Cerdanyola, un 66'8 %, i Rubí, un 22,1%.

En les variacions quantitatives d'una població cal distingir el component natural –diferència entre naixements i defuncions de la població a l'àmbit considerat– i la component migratòria –diferència entre entrades i sortides permanents.

### QUADRE 1

#### Dinàmica de la població 1900-1981

	1860	1900	1920	1930	1950	1960	1970	1975	1981
Barberà del Vallès	710	780	1.066	1.622	3.328	2.660	8.929	15.047	28.861
Caldes de Montbui	3.256	3.474	4.308	4.777	4.729	5.986	8.161	9.727	10.153
Castellar del Vallès	2.544	3.511	3.585	3.913	3.929	4.858	7.683	9.711	11.008
Castellbisbal	1.465	1.420	1.491	1.625	1.436	1.594	2.875	3.133	3.403
Cerdanyola del Vallès	605	928	1.351	3.026	4.007	6.455	19.945	30.498	50.885
Gallifa	342	223	209	200	168	122	55	66	72
Matadepera	514	530	718	664	728	733	1.075	1.462	2.376
Montcada i Reixac	1.413	1.710	2.810	6.513	8.656	13.295	22.462	23.274	25.625
Palau de Plegamans	912	952	1.152	1.319	1.507	1.638	2.887	3.407	4.209
Polinyà	455	382	470	469	442	464	1.168	1.705	2.321
Rellinars	519	348	385	341	269	227	230	156	151
Ripollet	1.375	1.501	1.963	3.324	3.736	5.262	20.197	24.114	26.133
Rubí	3.137	4.400	5.239	6.623	6.953	9.907	25.461	35.915	43.839
Sabadell	14.214	23.294	37.529	45.607	59.494	105.152	159.408	182.926	186.123
Sant Cugat del Vallès	2.543	2.120	2.874	5.190	6.992	11.884	20.669	29.156	30.633
Sant Llorenç Savall	1.527	1.406	1.327	1.667	1.352	1.705	1.759	1.901	1.984
Sant Quirze de Terrassa	818	752	1.027	1.149	1.493	2.919	4.053	3.932	5.115
Sta. Perpètua de la Moguda	1.569	1.742	2.017	2.227	2.552	3.618	8.217	12.500	13.549
Sentmenat	1.713	1.256	1.742	1.897	1.829	1.987	2.868	3.417	3.674
Terrassa	8.873	15.956	30.532	39.975	58.880	92.234	138.697	161.049	155.614
Ullastrell	606	641	755	746	715	639	668	699	757
Vacarisses	986	808	577	507	404	383	410	368	443
Viladecavalls del Vallès	673	743	695	694	622	650	1.006	1.155	1.549
<b>TOTAL</b>									
<b>VALLÈS OCCIDENTAL</b>	<b>53.083</b>	<b>73.381</b>	<b>103.822</b>	<b>134.075</b>	<b>174.221</b>	<b>274.372</b>	<b>458.883</b>	<b>555.318</b>	<b>608.477</b>

Font: Iglèsies, J.: El movimiento demográfico en Cataluña durante los últimos cien años i Avance sobre el movimiento y la distribución comarcal de la población de Cataluña entre 1960 y 1970.

CIDC: Població dels municipis i comarques de Catalunya 1975-1981, 1982.

GRÀFIC 1. PIRÀMIDE DE POBLACIÓ 1975

## QUADRE 2

### Evolució de la població 1970-1981

	Població de dret			Taxa de creixement anual %			Índex de creixement	
	1970	1975	1981	1971-1975	1976-1981	1971-1981	1971-1975	1976-1981
Barberà del Vallès	8.378	15.047	28.861	12,424	13,425	12,937	179,6	191,8
Caldes de Montbui	8.091	9.727	10.153	3,751	0,833	2,238	120,2	104,4
Castellar del Vallès	7.652	9.711	11.008	4,481	2,456	3,641	126,9	113,4
Cerdanyola	20.212	30.498	50.885	8,575	10,415	9,506	150,8	166,8
Montcada i Reixac	22.209	23.274	25.625	0,941	1,880	1,417	104,7	110,1
Ripollet	20.152	24.114	26.133	3,654	1,568	2,589	119,6	108,4
Rubí	24.485	35.915	43.839	7,963	3,934	5,896	146,6	122,1
Sabadell	158.311	182.926	186.123	2,932	0,335	1,604	115,5	101,7
St. Cugat del Vallès	20.490	29.156	30.633	7,309	0,961	4,034	142,2	105,1
Sta. Perpètua de la Moguda	8.098	12.500	13.549	9,070	1,571	5,192	134,3	108,4
Terrassa	136.952	161.049	155.614	3,294	-0,662	1,264	117,5	96,6
Municipis de menys de 5000 hab.	18.884	21.401	26.014	2,534	3,881	3,216	113,3	121,7
<b>VALLÈS OCCIDENTAL</b>	<b>453.914</b>	<b>555.318</b>	<b>608.477</b>	<b>4,115</b>	<b>1,785</b>	<b>2,924</b>	<b>122,3</b>	<b>109,6</b>

Font: Reconeixement Territorial de Catalunya. Direcció General de Política Territorial. Generalitat de Catalunya. Centre d'Estudis de Planificació. Población y Recursos humanos en Catalunya. Análisis dinámico de la población 1975-81. Realitzat per I. Pujadas.



Voltants de Polinyà.



## L'elevat creixement vegetatiu és determinat per una taxa molt alta de natalitat

El creixement natural del Vallès Occidental en el període 1976-1981 és relativament elevat –el quart de Catalunya després del Baix Llobregat, el Vallès Oriental i el Tarragonès– com correspon a una comarca amb població rejuvenida per les onades d'immigració rebuda. La taxa de creixement natural de la comarca és del 12,56, bastant més elevada que la mitjana catalana.

Com a poblacions notables per la seva taxa de creixement natural cal destacar: Barberà del Vallès amb un 24,71 per mil, Cerdanyola 21,02 per mil, Rubí 18,74 per mil, Sta. Perpètua de la Moguda 16,71 per mil; etc., mentre que Terrassa (11,71 per mil) i Sabadell (10,05) tenen una taxa molt més reduïda.

Aquest elevat creixement vegetatiu és determinat per una taxa de natalitat de les més altes de Catalunya –18,46 per mil–, taxes que a Catalunya es donen a tota la franja del litoral, des de l'Alt Empordà fins al Baix Camp, comarques adjacents i algunes d'interiors. Al mateix temps, la taxa de mortalitat és relativament baixa –5,89 per mil– com correspon a una població rejuvenida pel pes de l'emigració.

El Vallès Occidental és la setena comarca amb una taxa de natalitat més elevada, 18,46 per mil, solament superada pel Baix Llobregat, el Vallès

Oriental, el Gironès, el Tarragonès, el Baix Camp i el Baix Penedès, i la quarta amb una taxa de mortalitat més baixa, 5,89 per mil, després del Baix Llobregat, el Maresme i el Vallès Oriental. L'efecte conjunt d'una natalitat relativament alta i una baixa mortalitat és l'important creixement natural, abans esmentat.

Quant als diferents municipis de la comarca, tant Sabadell com Terrassa tenen una taxa de natalitat lleugerament inferior a la mitjana comarcal i una taxa de mortalitat lleugerament superior. De les altres poblacions cal destacar Barberà del Vallès, amb una taxa de natalitat del 27,8 per mil, que és la població amb major augment de la natalitat, fet probablement va lligat a l'ocupació de les noves vivendes de Ciutat Badia per matrimonis joves, i una taxa de mortalitat del 3,17 per mil; Cerdanyola, amb una taxa de natalitat del 24,05 per mil i de mortalitat del 3,02 per mil; Rubí, amb unes taxes del 23,79 per mil i del 5,05 per mil; i Santa Perpètua de la Moguda, amb taxes del 20,70 per mil i 3,98 per mil.

Els moviments migratoris expliquen la diferència entre el creixement natural o endogen i el que realment ha tingut lloc en una zona determinada. El Vallès Occidental va rebre fortes onades immigratòries a finals del segle passat i

a les primeres dècades de l'actual, lligades a la industrialització tèxtil de Sabadell i Terrassa: en aquesta última ciutat, a principis de segle la immigració creixia a un 3,6 % anual (3). En el període 1923-36 s'ha estimat que el saldo migratori del Vallès Occidental va ésser molt important –14 per mil–, només superat pel Baix Llobregat i el Barcelonès (4).

A partir dels cinquanta hi ha una nova onada migratòria fins a la meitat dels setanta, lligada al desenvolupament de l'economia espanyola i catalana d'aquells anys. En el període 1971-75 s'ha estimat un increment migratori de 61.410 habitants al Vallès Occidental, dels quals 12.840 corresponen a Terrassa, 11.312 a Sabadell, 8.169 a Sant Cugat del Vallès, 7.674 a Rubí, 8.421 a Cerdanyola i 5.230 a Barberà del Vallès (5).

En el període 1976-1981 es poden estimar els ròssecs emigratoris del Vallès Occidental, amb un augment de 14.175 persones i un comportament dissemblant dels diferents nuclis de població, car mentre se'n va població de Sabadell (6.587) i Terrassa

(3) Llobet, S.: op. cit.

(4) Recolons Lluís: Catalunya: Home i territori, Ed. Blume, Barcelona 1979.

(5) Direcció General de Política Territorial. Generalitat de Catalunya. Centre d'Estudis de Planificació: Reconeixement Territorial de Catalunya, volum. 17.

### QUADRE 3

#### Taxes de creixement natural de la població 1976-1981

	Taxa de natalitat ‰	Taxa de mortalitat ‰	Taxa de creixement natural ‰
Barberà del Vallès	27,88	3,17	24,71
Caldes de Montbui	15,94	8,81	7,13
Castellar del Vallès	19,82	7,56	12,25
Cerdanyola	24,05	3,02	21,02
Montcada i Reixac	16,28	5,34	10,94
Ripollet	18,95	4,51	14,43
Rubí	23,79	5,05	18,74
Sabadell	16,60	6,55	10,05
Sant Cugat del Vallès	16,55	5,85	10,69
Sta. Perpètua de la Moguda	20,70	3,98	16,71
Terrassa	18,33	6,61	11,71
Municipis de menys de 5000 hab.	13,61	6,00	7,61
VALLÈS OCCIDENTAL	18,46	5,89	12,56

Font: Vid. quadre 2.

## GRÀFIC 1. PIRÀMIDE DE POBLACIÓ, 1975

### QUADRE 4

#### Estimació dels saldos migratoris 1976-1981

	Creixement total	Creixement natural	Creixement migratori	Creixement total	Creixement natural	Creixement migratori
	Xifres absolutes			Xifres relatives (%)		
Barberà del Vallès	13.672	2.785	10.886	91,10	18,56	72,53
Caldes de Montbui	360	367	-7	3,67	3,74	-0,07
Castellar del Vallès	1.260	651	608	13,02	6,73	6,28
Cerdanyola	20.815	4.423	16.391	68,56	14,57	53,99
Montcada i Reixac	2.389	1.377	1.011	10,30	5,93	4,36
Ripollet	2.104	1.859	244	8,80	7,77	1,02
Rubí	7.677	3.838	3.838	21,41	10,70	10,70
Sabadell	2.931	9.518	-6.657	1,61	5,22	-3,61
Sant Cugat del Vallès	1.295	1.685	-390	4,33	5,63	-1,30
Sta. Perpètua de la Moguda	1.109	1.119	-10	8,92	9,01	-0,98
Terrassa	-6.319	9.585	-15.904	-3,90	5,92	-9,83
Municipis de menys de 5.000 hab.	4.569	930	3.638	21,35	4,34	17,00
<b>VALLÈS OCCIDENTAL</b>	<b>51.862</b>	<b>37.686</b>	<b>14.175</b>	<b>9,34</b>	<b>6,78</b>	<b>2,55</b>

Font: Vid. quadre 2.



Voltants d'Ullastrell.

## El perfil demogràfic del Vallès Occidental mostra una base molt ampla i superior a la catalana

### QUADRE 5

#### Estructura per edats al Vallès Occidental. (1975)

Edats	COMARCA		
	V	M	Total
0-4	28.800	27.855	56.655
5-9	27.330	25.135	52.465
10-14	25.160	24.745	49.905
15-19	23.680	23.040	46.720
20-24	20.870	20.840	41.710
25-29	21.815	20.780	42.595
30-34	16.140	18.595	37.735
35-39	16.925	16.400	33.325
40-44	17.730	18.210	35.940
45-49	16.865	17.010	33.875
50-54	14.690	14.885	29.575
55-59	10.130	11.865	21.995
60-64	8.430	10.040	18.470
65-69	6.725	8.965	15.690
70-75	5.165	7.470	12.635
75 i més	5.030	8.830	13.860
<b>TOTAL</b>	<b>268.485</b>	<b>274.665</b>	<b>543.150</b>

Font: Centre d'Estudis de Planificació. Reconeixement Territorial de Catalunya. Barcelona, 1980.

(15.904), continuen arribant immigrants a d'altres poblacions com Cerdanyola (16.391), Barberà del Vallès (10.896) o Rubí (3.838). Podriem, doncs, parlar d'un augment moderat de la immigració en el període de 1970 a 1975 -va augmentar en més de 80.000 persones- i d'una certa desconcentració dels assentaments humans saturats i amb indústries amb crisi profunda, com Terrassa i Sabadell, a d'altres poblacions amb una indústria menys concentrada en un sol sector en crisi com és el tèxtil.

#### L'estructura per edats

L'estructura per edats de la població és un resultat del seu creixement natural (natalitat i mortalitat) i de la dinàmica migratòria, i per tant condiciona aspectes estructurals com la taxa d'activitat potencial, els habitants en edat d'escolarització o de la tercera edat, etc. i també influeix sobre la dinàmica futura.

Relacionant (veure quadre número 5) la composició per edats amb la corresponent als sexes, el perfil demogràfic de la comarca mostra una base molt ampla, considerablement

superior a la catalana, i s'estreny molt més que la catalana en els nivells superiors d'edat; això correspon a una superior taxa de natalitat de la comarca en relació amb Catalunya i al profund procés immigratori dels anys

60 i 70. En relació amb les poblacions de la comarca, cal dir que mentre Terrassa, Sabadell i altres poblacions amb poc increment immigratori s'apropen a l'estructura piramidal catalana; les poblacions que han rebut grans quantitats d'immigrants, com ara Barberà, Cerdanyola, Ripollet, Rubí, etc., tenen una piràmide de base bastant més ampla, però més estreta en els nivells superiors, que el conjunt de la comarca.

Si dividim la població en tres grans grups d'edat, diferenciant la població més jove (menys de 15 anys) i la més gran (65 o més anys) de la intermèdia -és a dir la que està en edat activa- obtenim les proporcions que veieu en el quadre n. 6.

El pes relatiu de la població infantil és força més elevat que en el total català, reflectint l'ampla base piramidal abans esmentada, especialment a Ripollet, Sta. Perpètua de la Moguda, Cerdanyola, Barberà, Montcada, Rubí i St. Cugat; al contrari, la població vella és considerablement més reduïda que a Catalunya, sobretot també a les mateixes poblacions esmentades. Finalment, la població en edat activa és inferior a la catalana, excepte a

### Quadre 6

#### Estructura d'edats de la població. 1975

	0-14 anys	15-64 anys	65 anys i més	Total
Barberà del Vallès	32,4	63,1	4,5	100
Caldes de Montbui	27,6	62,7	9,7	100
Castellar del Vallès	27,4	63,1	9,5	100
Cerdanyola	33,1	61,7	5,2	100
Montcada i Reixac	30,5	62,6	6,9	100
Ripollet	32,1	62,2	5,7	100
Rubí	30,4	62,7	6,1	100
Sabadell	28,8	63,0	8,2	100
Sant Cugat del Vallès	30,4	62,5	7,1	100
Sta. Perpètua de la Moguda	33,9	60,7	5,4	100
Terrassa	27,4	67,0	8,6	100
Municipis de menys de 5000 h.	28,9	60,3	10,8	100
Vallès Occidental	29,3	62,9	7,8	100
<b>CATALUNYA</b>	<b>25,6</b>	<b>64,2</b>	<b>10,2</b>	<b>100</b>

Font: Direcció General de Política Territorial, Generalitat de Catalunya. Centre d'Estudis de Planificació: Reconeixement Territorial de Catalunya (1980-81), sobre dades dels padrons municipals d'habitants (INE).

**Forta incidència dels habitants de menys de 15 anys, amb percentatge d'actius més baix que la mitjana catalana**

## QUADRE 7

### Pes relatiu de la població activa per sexes 1975

	Actius s/població total %			Actius s/població de 15 a 64 anys %		
	H	D	Total	H	D	Total
Barberà del Vallès	59,5	17,4	38,7	93,50	27,78	61,33
Caldes de Montbui	61,7	19,0	40,3	96,43	30,82	64,27
Castellar del Vallès	58,3	26,6	42,6	92,53	42,08	67,51
Cerdanyola	56,3	13,7	35,3	91,59	22,16	57,21
Montcada i Reixac	58,3	15,2	36,6	92,58	24,42	58,47
Ripollet	58,9	15,1	37,2	94,57	24,34	59,81
Rubi	59,2	21,4	40,5	93,40	33,73	63,98
Sabadell	57,4	20,6	38,7	90,54	28,73	61,43
Sant Cugat del Vallès	57,3	17,9	37,4	92,00	28,57	59,84
Sta. Perpètua de la Moguda	59,6	17,2	38,2	96,19	29,19	62,29
Terrassa	57,7	22,1	39,6	89,33	34,95	61,88
Conjunt comarcal	57,9	19,9	38,7	92,86	31,88	61,53
CATALUNYA	60,2	21,6	40,5	92,80	34,00	63,10

Font: Direcció General de Política Territorial, Generalitat de Catalunya. C.E.P.-I.E.P.: Reconeixement. op. cit., vol. 17.

Terrassa, que està a un nivell una mica superior.

La relativa joventut de la població de la comarca pot matisar-se posant en relació els més vells i els més joves: en aquest sentit s'utilitza el quocient entre els qui superen els 60 anys i els qui no arriben a 20 anys, considerant com a valor crític el de 0,5 (50 % de població «vella» sobre la «jove»). Catalunya en conjunt ha superat, gràcies a la immigració i als seus efectes sobre la natalitat, els tradicionals problemes d'envelliment demogràfic amb un coeficient del 0,44, i molt més la comarca del Vallès Occidental, on els vells solament representen el 29 % dels joves.

### Població i mercat de treball

Per caracteritzar la població segons la seva relació amb el mercat de treball, una primera aproximació ens ve donada per les proporcions d'actius i no-actius. Els primers inclouen els qui estan ocupats, els qui busquen treball i els qui fan el servei militar. En els no actius, que representen els qui estan fora del mercat laboral, cal distingir els diferents motius d'aquesta situació: en uns casos és conseqüència de l'edat (jubilats, menors) o d'incapacitat per al treball; en altres, els motius són de tipus socio-institucional (mestresses de casa).

Al Vallès Occidental, els 210.055 actius del 1975 representaven el 38,7 % de la població total, taxa d'activitat lleugerament inferior que la catalana; a la comarca, només supera la taxa d'activitat catalana la de Castellar del Vallès, i pràcticament la igualen les de Rubí i Caldes de Montbui.

Aquesta situació ve condicionada per l'estructura d'edats i la forta incidència

del grup d'habitants menors de 15 anys, que dona lloc a un percentatge d'actius més baix que el del conjunt de Catalunya.

L'altre aspecte que condiciona el menor nivell d'activitat de la població al Vallès Occidental i a la majoria de poblacions de la comarca que a Catalunya és la relativament baixa participació femenina en el treball, com pot apreciar-se al quadre n.º 7.



Voltants de Caldes de Montbui.

**A Catalunya treballen el 34% de dones en edat activa, un total del 22% de dones, i al Vallès Occidental el 31,9%**

A Catalunya treballen el 34 % de les dones en edat activa (i quasi el 22 % del total de dones), mentre que al Vallès Occidental solament treballen el 31,9 % de les dones en edat activa (i el 19,5 % del total de dones). La menor participació femenina en el treball és encara més pronunciada a la majoria de poblacions de la comarca, excepte a Terrassa i Castellar del Vallès, on la indústria tradicional basada en el tèxtil

té una alta participació de dones, amb un percentatge d'activitat lleugerament superior al català.

Quant a l'activitat econòmica per sectors (vegeu quadres n.º 8 i 9), la població del Vallès Occidental és marcadament industrial (68,73 %) en una proporció superior a la catalana, mentre que són inferiors que a Catalunya les proporcions de la

població que treballen a l'agricultura (1,5 %) i als serveis (29,76 %). La majoria de ciutats i pobles de la comarca tenen una estructura sectorial polaritzada en major grau en el sector industrial, destacant en aquest sentit Rubí amb un 77,94 % de la població activa al sector industrial, Barberà del Vallès amb un 74,91 % i Ripollet amb un 73,1 %. Tant Terrassa com Sabadell tenen també una gran

## QUADRE 8

### Població activa per sectors econòmics 1975

	Total actius	Primari		Secundari		Terciari	
		Actius	%	Actius	%	Actius	%
Barberà del Vallès	5.920	40	0,68	4.435	74,91	1.445	24,41
Caldes de Montbui	3.895	370	9,50	2.410	61,87	1.115	28,63
Castellar del Vallès	4.390	70	1,59	2.350	53,53	1.970	44,87
Cerdanyola	10.715	85	0,79	7.185	67,06	3.445	32,15
Montcada i Reixac	8.755	60	0,69	6.120	69,90	2.575	29,41
Ripollet	8.940	75	0,84	6.535	73,10	2.330	26,06
Rubí	14.550	140	0,96	11.340	77,94	3.070	21,10
Sabadell	70.515	450	0,64	48.325	68,53	21.740	30,83
Sant Cugat del Vallès	10.930	335	3,06	6.050	55,36	4.545	41,58
Sta. Perpètua de la Moguda	4.910	220	4,48	3.375	68,74	1.315	26,78
Terrassa	58.450	495	0,85	41.120	70,35	16.838	28,80
Municipis de menys de 5.000 hab.	8.085	820	10,14	5.130	63,51	2.130	26,35
VALLÈS OCCIDENTAL	210.055	3.160	1,50	144.380	68,73	62.515	29,76
CATALUNYA	2.289.948	145.106	6,34	1.166.952	50,96	977.890	41,31

Font: Reconocimiento Territorial de Catalunya. Direcció General de Política Territorial. Centre d'Estudis de Planificació 1980.

## QUADRE 9

### Població activa per branques 1975

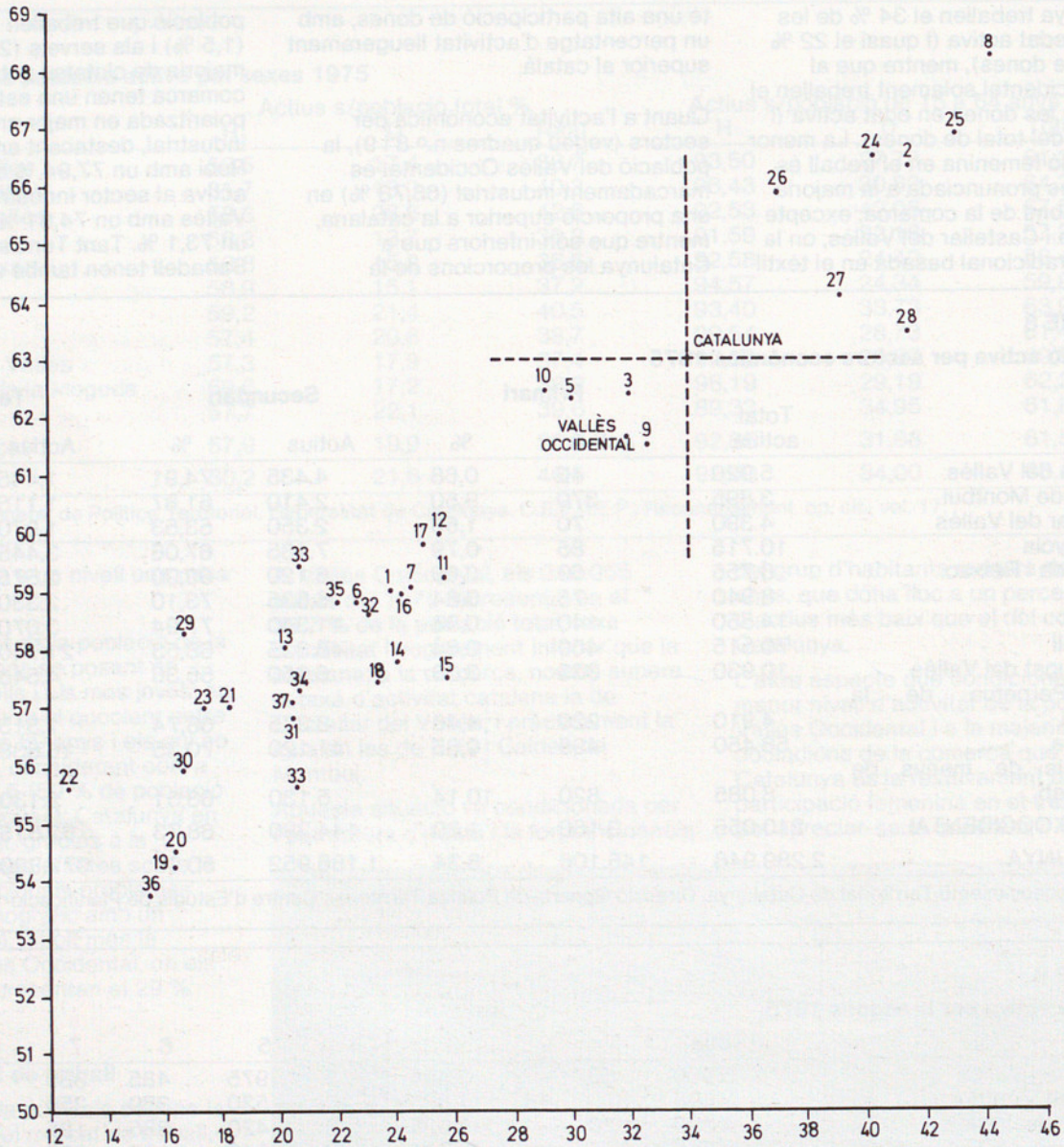
	Total	1	2	3	4	5	6	7	8	9
Barberà del Vallès	5.920	40	-	3.455	5	975	485	330	80	550
Caldes de Montbui	3.895	370	46	1.825	10	530	380	250	80	405
Castellar del Vallès	4.390	70	-	1.925	5	420	385	125	100	1.360
Cerdanyola	10.715	85	-	5.465	80	1.640	1.100	695	290	1.360
Montcada i Reixac	8.755	60	5	4.540	30	1.545	720	430	180	1.245
Ripollet	8.940	75	-	5.120	35	1.380	725	350	110	1.145
Rubí	14.550	140	35	9.095	100	2.110	1.075	405	330	1.260
Sabadell	70.515	450	20	40.145	440	7.720	7.200	2.295	2.295	10.190
Sant Cugat del Vallès	10.930	335	15	3.895	115	1.935	1.325	510	595	2.115
Sta. Perpètua de la Moguda	4.910	220	15	2.635	40	685	385	175	90	665
Terrassa	58.450	495	40	34.650	320	6.110	5.100	1.780	1.390	8.565
VALLÈS OCCIDENTAL	210.055	3.160	190	116.990	1.215	25.985	19.700	7.380	5.685	29.750

1. Agricultura. 2. Extractives. 3. Indústria manufacturera. 4. Electricitat, aigua i gas. 5. Construcció. 6. Comerç, restaurants i hotels. 7. Transports i comunicacions. 8. Establiments financers i assegurances. 9. Serveis públics i personals.

Font: Reconocimiento Territorial de Catalunya. Direcció General de Política Territorial. Centre d'Estudis de Planificació, 1980.

**GRÀFIC 2: RELACIÓ ENTRE L'ACTIVITAT GENERAL I L'ACTIVITAT FEMENINA**

INDICADOR D'ACTIVITAT  
 $\left( \frac{\text{POBLACIÓ ACTIVA}}{\text{POBLACIÓ DE 15-64 ANYS}} \times 100 \right)$



INDICADOR D'ACTIVITAT FEMENINA

$\left( \frac{\text{POBLACIÓ ACTIVA FEMENINA}}{\text{POBLACIÓ FEMENINA DE 15-64 ANYS}} \times 100 \right)$

FONT: DIRECCIÓ GENERAL DE POLITICA TERRITORIAL. GENERALITAT DE CATALUNYA.  
 CEP.: RECONOCIMIENTO TERRITORIAL DE CATALUÑA. VOLUMEN 17.

## Baix nivell d'instrucció i de formació professional, exceptuant la ciutat de Sant Cugat del Vallès

proporció de la població activa en el sector industrial –70,35 % i 68,53 % respectivament–, sense que al mateix temps hagin desenvolupat gaire el sector terciari, ja que molts serveis es cobreixen a Barcelona. Els municipis on la població activa es dedica bastant a l'activitat agrícola són els menors de 5.000 habitants i Caldes de Montbui. Finalment, cal assenyalar el cas específic de Castellar del Vallès i Sant Cugat del Vallès on hi ha una part important de la població activa dedicada als serveis –44,87 % i 41,58 % respectivament– cosa que caldria, probablement, relacionar amb el caràcter de poblacions-residència que tenen ambdós municipis.

Dins de la indústria, la proporció més gran de població activa correspon a les indústries manufactureres amb un 81 % a la comarca, un 84 % a Terrassa, un 83,9 % a Sabadell, i percentatges importants a la majoria de les altres poblacions industrials, encara que també la construcció té una importància considerable –amb un 18 % a la comarca, 15 % a Terrassa, 16,1 % a Sabadell i més important a molts municipis de la comarca– sobretot si tenim en compte la importància de l'atur en aquest sector.

El nivell d'estudis i de formació professional de la població és un indicador del nivell cultural i, per una

altra banda, condiona les possibilitats de creixement i reconversió de la mà d'obra cap a noves activitats o qualificacions. Segons les dades del padró de 1975, la població resident al Vallès Occidental amb estudis superiors al batxillerat elemental era d'un 8,30 %, inferior a la mitjana catalana, mentre que el nivell de població amb una instrucció baixa és lleugerament superior a la comarca que a Catalunya. La importància relativa del baix nivell d'instrucció –i baixa formació professional de la població comarcal–, que és més gran a moltes poblacions de la comarca, té relació amb el paper del Vallès Occidental a l'àrea d'influència de Barcelona, on es concentren els serveis, les direccions de les empreses, etc. Un cas a part és Sant Cugat del Vallès, on un 16,62 % de la població té un nivell alt d'instrucció i solament un 30,69 % un nivell baix, la qual cosa sens dubte té relació amb el paper de ciutat-residència de professionals, intel·lectuals, etc. d'aquesta població.

### Les característiques de la indústria: estructura sectorial i concentració

Podem analitzar la indústria al Vallès Occidental a partir de l'estudi de l'estructura sectorial per branques d'activitat. Això posarà de relleu el grau de concentració o de diversificació de les activitats industrials i el seu pes relatiu en el conjunt de la indústria catalana; per altra banda podem referir-nos a la dimensió dels establiments industrials, que fa referència a la concentració empresarial. Finalment, des d'una perspectiva dinàmica, ens referirem a l'evolució de les inversions industrials així com a les característiques essencials dels principals sectors presents a la comarca.

Des del punt de vista estructural, l'anàlisi dels sectors i branques de producció i de la dimensió empresarial es basa en les dades de la població ocupada, ja que és difícil utilitzar d'altres fonts, donades les disponibilitats estadístiques existents. Les fonts de dades sobre població ocupada són heterogènies i provenen essencialment dels censos i padrons



Una masia de Caldes.

## Elevada concentració de l'ocupació industrial catalana a la comarca del Vallès Occidental

### QUADRE 10

#### Nivell d'instrucció de la població major de 10 anys, 1975

	Baixa	Mitjana	Alta
Barberà del Vallès	36,97	58,19	4,83
Caldes de Montbui	42,97	51,33	5,70
Castellar del Vallès	40,45	49,97	9,58
Cerdanyola	34,96	55,58	9,45
Montcada i Reixac	35,74	57,85	6,40
Ripollet	42,48	52,32	5,20
Rubi	46,96	48,19	4,85
Sabadell	43,43	47,68	8,88
Sant Cugat del Vallès	30,69	52,69	16,62
Sta. Perpètua de la Moguda	40,28	54,41	5,30
Terrassa	44,75	46,61	8,64
Municipis de menys de 5.000 hab.	40,05	54,21	5,74
VALLÈS OCCIDENTAL	42,07	49,55	8,38
CATALUNYA	41,10	49,00	9,90

Baixa: Analfabets i primària incompleta.

Mitjana: Primària completa, batxillerat elemental i formació professional.

Alta: Batxillerat superior, Peritatge, Títol superior.

Font: Reconeixement Territorial de Catalunya. Direcció General de Política Territorial. Centre d'Estudis de Planificació 1980.

d'habitants (no disponible a nivell sectorial encara el de 1981), del Registre d'Establiments industrials (1976) i del Cens Industrial de 1978.

El Vallès Occidental té un coeficient d'especialització industrial mesurat per la població ocupada del 0,2324, el quart més baix de Catalunya després del Vallès Oriental, Baix Llobregat i Barcelonès, la qual cosa denota l'elevada concentració de l'ocupació industrial catalana en aquesta comarca, i que la població està ocupada sectorialment en unes proporcions bastant semblants a les catalanes, ja que només caldria un desplaçament del 23,24 % de la població ocupada per aconseguir la mateixa proporció que a Catalunya.

Si mesurem el coeficient d'especialització per la comparació entre la distribució dels establiments segons volum a la comarca i a Catalunya, aquell pren el valor de 17,6 al Vallès Occidental, que és

(6) Reconeixement Territorial de Catalunya. Direcció General de Política Territorial. Centre d'Estudis de Planificació. La localització de les activitats industrials (M. Parellada) Barcelona, 1981.

relativament alt, denotant una distribució segons volum més diferenciada que el total català, i que es deu, en gran part, al menor pes dels establiments petits (de 0 a 9 treballadors) i una més gran importància relativa dels establiments de volum superior (6).

En fer l'anàlisi sectorial de la indústria cal diferenciar entre la indústria manufacturera, la construcció i el sector de l'energia (electricitat, aigua i

gas). Aquest últim sector té molt poca importància al Vallès Occidental, ja que ocupava el 1975 el 0,5 % de la població activa, uns 1.215 actius.

La construcció ocupava el 1975 un 12,4 % (uns 26.000 treballadors) de la població activa comarcal, percentatge superior al català, que és un 10,6 %. L'important pes relatiu de la construcció ens pot servir com a indicador del pes industrial i de la concentració humana de la comarca, donades les característiques pròpies del sector de la construcció que tendeix a desplaçar-se cap a on hi ha les concentracions industrials, turístiques i humanes. A Terrassa i Sabadell la importància de la construcció és relativament menor que al conjunt de la comarca, i s'apropa més al percentatge català.

Quant a la indústria manufacturera —com el sector secundari en el seu conjunt—, amb un 55,7 % de la població activa de la comarca significa un percentatge superior al català, que demostra la relativa especialització manufacturera del Vallès Occidental; aquest percentatge és encara superior a Terrassa (59,3 %) i lleugerament a Sabadell.

En relació amb la indústria pròpiament dita, la distribució de l'ocupació per branques expressa una important especialització comarcal als sectors del metall i maquinària (36 % de la població industrial) i del tèxtil (32,7 % de la població industrial); els dos sectors ocupen quasi el 69 % dels

### Quadre 11

#### El sector secundari: pes relatiu de la indústria manufacturera i de la construcció

	% s/població activa total		
	Indústria manufacturera	Construcció	Sector secundari
Sabadell	56,9	10,9	67,8
Terrassa	59,3	10,5	70,15
Vallès Occidental	55,7	12,4	68,7
Catalunya	40,4	10,6	51,0

Font: Direcció General de Política Territorial. Generalitat de Catalunya. Centre d'Estudis de Planificació: Reconeixement Territorial de Catalunya, volum 17, 1981.

## La importància del sector tèxtil és quasi el doble que a Catalunya

treballadors industrials de la comarca, i al voltant del 35 % de tots els actius comarcals. A continuació cal assenyalar la importància del sector químic i del cautxú i la indústria auxiliar de la construcció, amb un 9,6 % i un 5,5 % respectivament de la població industrial; la resta dels sectors representen menys del 4 % de la població industrial comarcal.

Per relativitzar l'estructura dels sectors industrials del Vallès Occidental és necessari comparar-la amb la corresponent estructura catalana. Un indicador de l'especialització relativa dels sectors ve donat pel quocient entre la importància relativa de cada sector al Vallès Occidental i a Catalunya (7). A l'última columna del quadre n.º 12 hi ha aquests indicadors; quan el coeficient de localització és igual a 1, significa que el subsector considerat té el mateix pes a la comarca que a Catalunya; si el valor és més gran que 1 té un major pes a la comarca que a Catalunya i viceversa si és menor que 1.

Segons les dades obtingudes, el sector tèxtil, amb un coeficient de localització 1,8, és l'únic amb una clara i important especialització relativa al Vallès Occidental: la importància del sector tèxtil a la comarca és quasi el doble que a Catalunya. Els altres dos sectors que tenen una importància pràcticament igual que al conjunt català són el del metall i maquinària i el Sector auxiliar de la construcció, amb

uns coeficients de localització lleugerament superiors a la unitat (1,03). De la resta de sectors, únicament el químic i cautxú (coeficient de localització = 0,8) s'apropa en importància relativa a la que té aquest sector en el conjunt català (8). Pel que fa a 1970 mentre que la importància relativa del sector tèxtil al Vallès Occidental s'ha reduït, s'ha incrementat la importància relativa del sector del metall i maquinària i en major mesura la del sector químic; la resta de sectors ha mantingut la seva importància pràcticament estable (9).

El sector del metall i maquinària ha tingut una dinàmica molt expansiva, almenys a principis dels anys setanta; efectivament, la població ocupada, estimada en uns 29.000 treballadors el 1970 (10), superava els 38.000 el 1978; malgrat això, en els últims anys la crisi i les necessitats de reconversió industrial han afectat també l'economia del sector amb alguns tancaments d'empreses i incrementant l'atur. El subsectors més importants del sector metal·lúrgic són: el de construcció de maquinària i equip mecànic amb un 12 % de la població industrial, el de fabricació de productes metàl·lics amb un 11,3 % i el de construcció de maquinària i material elèctric amb un 8,4 % de l'esmentada població. Amb menor importància cal assenyalar el de construcció de vehicles automòbils i el de fabricació d'instruments de precisió, amb uns percentatges en relació amb

la població industrial de 2,9 % i 1 % respectivament.

Els subsectors de construcció de maquinària i equip mecànic, fabricació d'instruments de precisió, òptica i similars i construcció de maquinària i material elèctric, amb uns coeficients de localització de 1,8, 1,5 i 1,4 respectivament, són aquells en els quals la comarca està relativament especialitzada respecte a Catalunya.

El sector tèxtil, important des de les primeres fases de la industrialització de la comarca i en el qual està molt especialitzada, ocupava el 1978 34.791 treballadors, i el de la confecció 3.562, representant el 32,7 % i el 3,5 % de l'ocupació total de la indústria comarcal, la qual cosa demostra la

(7) L'indicador d'especialització relativa, anomenat sovint coeficient de localització es: 
$$\frac{\% \text{ ocupats sector X Vallès Occid.} \cdot \% \text{ ocupats indústria Vallès occ.}}{\% \text{ ocupats sector X a Catalunya} \cdot \% \text{ ocupats indústria a Catalunya}} = \frac{\% \text{ ocupats sector X al Vallès Occ.} \cdot \% \text{ ocupats indústria al Vallès Occ.}}{\% \text{ ocupats sector X a Catalunya} \cdot \% \text{ ocupats indústria a Catalunya}}$$

(8) Donada la important concentració del sector químic al Tarragonès, es pot afirmar que el Vallès Occidental té una certa especialització relativa en aquest sector.

(9) RODRÍGUEZ, A.; D'ALÓS-MONER, R.: *Economia y Territorio en Catalunya*. Servei d'estudis de la Banca Mas Sardà, Barcelona 1978. pàg. 144. Les dades de base són diferents i per tant les comparacions han de fer-se amb prudència.

(10) RODRÍGUEZ, A.; D'ALÓS-MONER, R.: op. cit.

### QUADRE 12

Distribució de l'ocupació industrial per branques. Vallès Occidental, 1978

	Nombre ocupats	% s/total comarcal	% s/total sectorial de Catalunya	Coefficient de localització
Auxiliar construcció	5.822	5,5	15,3	1,03
Química i cautxú	10.153	9,6	12,0	0,8
Metall i maquinària	38.265	36,0	15,3	1,03
Alimentació	3.475	3,3	5,6	0,4
Tèxtil	34.791	32,7	26,2	1,8
Cuir, calçat i confecció	4.142	3,9	9,5	0,6
Fusta, suro i mobles	3.516	3,3	9,2	0,6
Paper i AA.GG.	3.772	3,6	9,1	0,6
Altres	2.227	2,1	8,9	0,6
Total	106.263	100,0	14,8	-

Font: Cens Industrial 1978. Elaboració pròpia.

## QUADRE 13

Distribució de l'ocupació industrial per subsectors. Metall i maquinària. Vallès Occidental. 1978

	Nombre ocupats	% sobre total comarcal	Coefficient de localització
Fabricació de productes metàl·lics (excepte màquines i material de transport)	11.978	11,3	1,03
Construcció maquinària i equip mecànic	12.742	12	1,8
Construcció de màquines d'oficina i ordinadors	1	-	-
Construcció de maquinària i material elèctric	8.876	8,3	1,4
Fabricació material electrònic (excepte ordinadors)	481	0,4	0,2
Construcció de vehicles automòbils i peces de recanvi	3.046	2,9	0,4
Construcció naval, reparació i manteniment de vaixells	50	0,05	0,1
Construcció d'altre material de transport	35	0,03	0,03
Fabricació d'instruments de precisió, òptica i similars	1.056	1	1,5
<b>TOTAL METALL I MAQUINÀRIA</b>	<b>38.265</b>	<b>35,98</b>	<b>1,03</b>

Font: Cens industrial, 1978. Elaboració pròpia.



Monestir de Sant Cugat.

## Els subsectors de la llana i la seda natural, fibres artificials i sintètiques, són els més importants

### QUADRE 14

Distribució de l'ocupació industrial per subsectors: Tèxtil i confecció. Vallès Occidental. 1978

	Nombre ocupats	% s/total comarcal	Coefficient de localització
Cotó	3.172	2,9	0,5
Llana	12.649	11,9	6,0
Seda natural, fibres artificials i sintètiques	6.572	6,2	2,5
Fibres dures	8	-	0,1
Gèneres de punt	1.898	1,8	0,4
Acabats tèxtils	7.184	6,8	2,5
Catifes i tapissos	863	0,8	2,5
Altres tèxtils	2.442	2,3	1,8
Sense especificar	3	-	6,8
<b>Total Tèxtil</b>	<b>34.791</b>	<b>32,7</b>	<b>1,8</b>
Confecció en sèrie vestits	3.278	3,1	0,8
Confecció a mida vestits	77	0,1	0,4
Altres confeccions	297	0,3	0,4
<b>Total confecció</b>	<b>3.562</b>	<b>3,5</b>	<b>0,7</b>

Font: Cens Industrial 1978 i elaboració pròpia.

seva importància en el total de la indústria vallesana. A més, dins d'aquest sector destaquen els subsectors de: la llana –la famosa «indústria llanera»– amb un 11,9 % de la població industrial comarcal, els acabats tèxtils amb un 6,8 % i la seda natural, fibres artificials i sintètiques amb un 6,2 % d'aquesta població; a un nivell inferior cal assenyalar la confecció de vestits en sèrie, el subsector del cotó i el d'altres tèxtils, amb una població ocupada del 3,1 %, 2,9 % i 2,3 % respectivament. La resta de subsectors tenen una importància mínima.

Ara bé, la crítica problemàtica del sector tèxtil i del de la confecció a les últimes dècades, agreujada des de la crisi econòmica, s'ha notat a la comarca: les inversions substituïdores de treball per capital, les reduccions de personal i les fallides han anat convertint aquests sectors en grans ocupadors de mà d'obra, i a la vegada en grans generadors d'atur. Efectivament, el nombre de treballadors en aquests sectors, que el 1970 era al voltant dels 50.000 (x), en l'actualitat es d'uns 38.000 (11).

Un indicador de l'especialització relativa dels subsectors ve donat pel coeficient entre la importància relativa de cada subsector al Vallès Occidental i a Catalunya (12).

A nivell de subsectors, l'especialització és molt important en el de la llana –coeficient de localització de 6–, sis vegades més important que a Catalunya, i en els de la seda, fibres artificials i sintètiques, Acabats tèxtils, catifes i tapissos –tots amb un coeficient de localització de 2,5– i en el subsector d'altres tèxtils –amb un coeficient de localització d'1,8. En canvi, el sector de la confecció en el seu conjunt així com tots els seus subsectors, tenen un coeficient de localització inferior a la unitat, és a dir, amb menor importància relativa que al

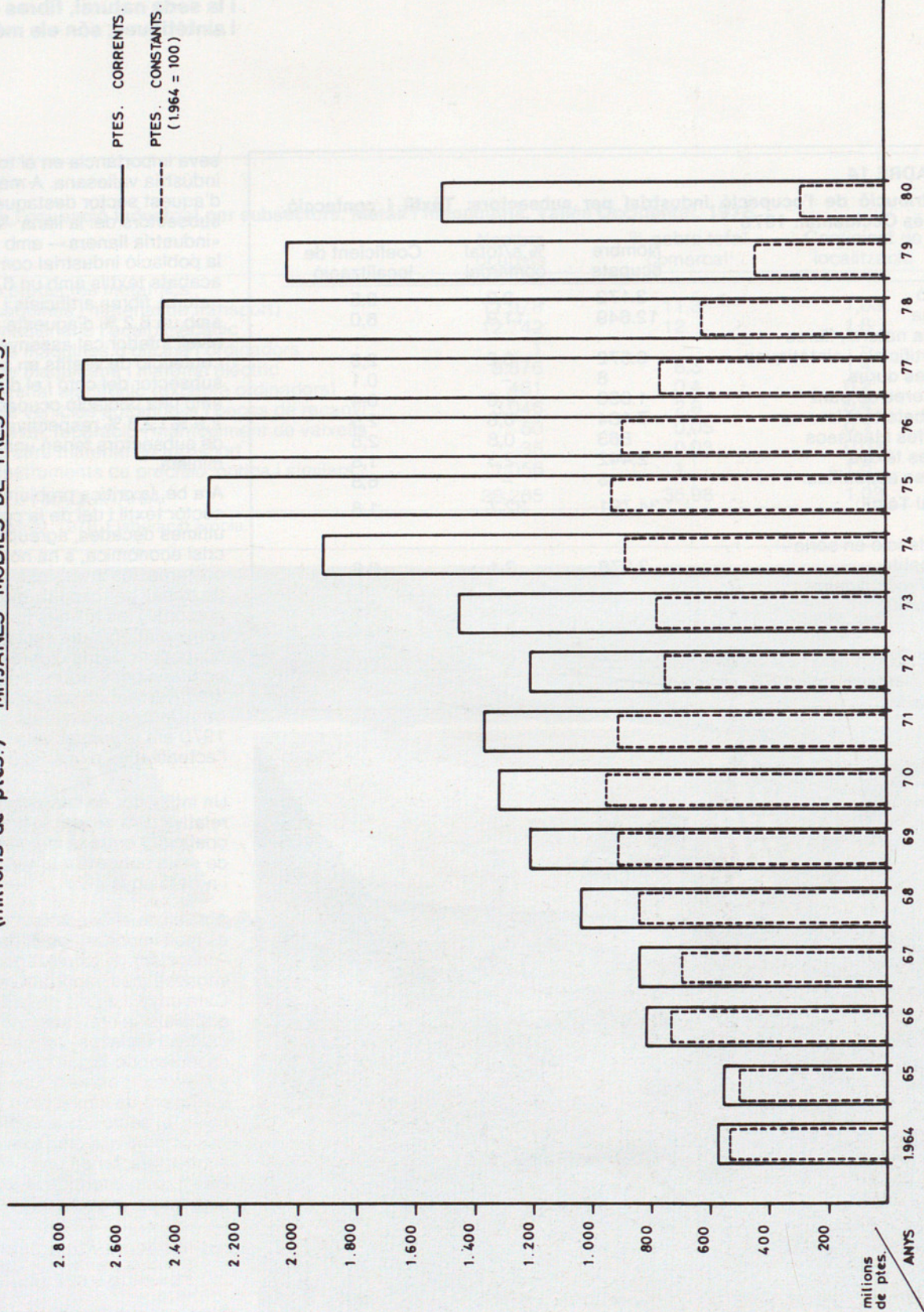
(11) RODRÍGUEZ, A.; D'ALÓS-MONER, R.: Economía y territorio en Cataluña. Servei d'Estudis de la Banca Mas Sarda, Barcelona 1978.

(12) L'indicador d'especialització relativa, nomenat sovint coeficient de localització, és el mateix que hem definit anteriorment.



Monestir de Sant Cugat.

**GRÀFIC 3. INVERSIONS INDUSTRIALS AL VALLÈS OCCIDENTAL 1.964 -1.980**  
 (milions de ptes.) MITJANES MOBILS DE TRES ANYS.



**Segons el nombre de treballadors, la dimensió dels establiments industrials és superior a la mitjana catalana**

## Quadre 15

**Distribució d'establiments industrials segons nombre de treballadors i ocupació corresponent. Vallès Occidental, 1978**

	Nombre d'establiments	Ocupació	
		Nombre	%
1 a 4 treballadors	2.032	4.371	4,1
5 a 19 »	1.399	13.797	13,0
20 a 49 »	664	20.696	19,5
50 a 99 »	197	14.012	13,2
100 a 199 »	134	18.337	17,3
200 a 499 »	63	17.109	16,1
500 i més »	23	17.941	16,9
<b>TOTAL</b>	<b>4.512</b>	<b>106.263</b>	<b>100,-</b>

Font: Cens Industrial 1978, Elaboració pròpia.

per altra banda, un 13,2 % treballa en els quasi 200 establiments considerats «mitjans», mentre que el 36,6 % de la població industrial treballa a 4.059 establiments de menys de 50 treballadors.

La concentració industrial pot mesurar-se en funció de l'ocupació que absorbeixen algunes grans empreses en el conjunt de cada sector o de l'economia comarca molt més en l'estudi d'una comarca on un altre indicador com el pes relatiu de les grans empreses en les vendes del sector no és massa significatiu a nivell comarcal ja que els productes es venen sovint fora de la comarca. L'estudi de la concentració empresarial mitjançant el percentatge d'ocupació a les grans empreses és important no solament per caracteritzar el seu poder en el moment de la contractació salarial, sinó també per les repercussions que les dificultats d'unes poques empreses grans poden tenir sobre el conjunt del mercat laboral.

Aquesta concentració és, a nivell global, semblant a la catalana: l'any 1978 el 50 % de la població industrial del Vallès Occidental treballava a empreses de més de 100 treballadors, mentre que a Catalunya hi treballa el 52 %. A nivell sectorial, aquesta

(13) RODRIGUEZ, A., D'ALÓS-MONER, R.: op. cit. pág. 144. S'ha de tenir en compte que les dades de base són diferents i per tant que les comparacions han de ser fetes prudentment. A més, no tenim dades del sector de la confecció com a tal per al 1970.

conjunt català. Pel que fa al 1970, sembla que la importància relativa del tèxtil al Vallès Occidental s'ha reduït, ja que el seu quocient de localització es calcula en 2,29 (13).

El volum d'un establiment industrial pot mesurar-se de diferents maneres: a partir de les dades sobre el seu capital social, o de la seva participació en el mercat, etc. Les disponibilitats estadístiques fan que normalment calgui utilitzar el nombre de treballadors ocupats com a indicador de la dimensió empresarial. A partir del Cens Industrial de 1978, tenim el nombre d'establiments industrials i el nombre de treballadors segons el volum tamany dels establiments.

Per altra banda, qualsevol classificació entre la petita, la mitjana i la gran empresa és en gran part arbitrària i a

més ha de variar segons l'estructura econòmica i les condicions tecnològiques de la societat estudiada. Hom considera les empreses de més de 500 treballadors «grans» i les de 50 a 100 «mitjanes». A base a d'això podem establir la classificació dels establiments industrials segons el seu volum, tal com s'expressa en el quadre n.º 16.

La dimensió mitjana global -nombre de treballadors per establiment- és lleugerament superior a la comarca (23,5) que a Catalunya (19,8 %). Per altra banda, la distribució de l'ocupació segons el volum dels establiments és molt semblant a la catalana, amb 220 establiments industrials de més de 100 treballadors que ocupen el 50 % de la població industrial: un 16,9 % treballa a empreses grans, i un 33,3 % a empreses de 100 a 500 treballadors;

## QUADRE 16

**Distribució d'establiments industrials i ocupació segons volum. Vallès Occidental, 1978.**

Qualificació	Vallès Occidental			Catalunya	
	Establiments	Treballadors	% Treballad.	% Treballad.	
1 a 50 treb.	Petita i Petita-mitjana	4.095	38.864	36,6	36,0
50 a 99 treb.	Mitjana	197	14.012	13,2	12,0
100 a 499 treb.	Mitjana-gran	197	35.446	33,3	33,0
500 i més treb.	Gran	23	27.941	16,9	19,0
<b>TOTAL</b>		<b>4.512</b>	<b>106.263</b>	<b>100,0</b>	<b>100,0</b>
Volum mitjà = $\frac{\text{Treballadors}}{\text{Establiments}}$			<b>23,5</b>		<b>19,8</b>

Font: Cens industrial 1978. Elaboració pròpia.

## Els sectors de paper i arts gràfiques, tèxtil, química i cautxú, també tenen empreses grans

concentració es dona sobretot al sector del metall amb un 57,8 % de l'ocupació en aquestes empreses, i en el sector auxiliar de la construcció amb un 57,2 %. També els sectors de paper i arts gràfiques, tèxtil, química i cautxú tenen empreses grans, bé que amb uns percentatges menors de 51,5 %, 49,4 % i 47 % respectivament de població ocupada en empreses més grans de 100 treballadors. D'altra banda, cal destacar la importància relativa de les empreses mitjanes –de 50 a 100 treballadors– en els sectors tèxtil i químic.

Pel que fa al sector tèxtil, l'any 1978 es comptabilitzaven 1.468 establiments industrials que ocupaven 34.791 treballadors, i 171 al sector de la confecció, amb 3.652 treballadors.

Al sector tèxtil, el volum mitjà dels establiments industrials és menor a la comarca (23,8) que a Catalunya (37,1). Això va molt probablement lligat al fet que al Vallès Occidental solament hi ha 2 empreses tèxtils grans, amb més de 500 treballadors, que ocupen al 4,2 % dels actius del sector, mentre que a Catalunya ocupen el 12,7 %. També les empreses mitjanes-grans –de 100 a 499 treballadors– ocupen menys treballadors al Vallès Occidental –45 %– que a Catalunya –50,7 %. En canvi, la importància de les empreses petites i mitjanes és superior a la comarca –hi ocupen un 33,1 % i un 17,6 % respectivament dels actius del sector– que a Catalunya –on ocupen respectivament un 23,2 % i un 13,4 %.

De forma clara apareixen com volums típics o dominants de la comarca el de les empreses «mitjanes-grans» (de 100 a 499 treballadors), que ocupen el 45 % dels treballadors del sector, i el de les «petites» i «petites-mitjanes» (de 1 a 50 treballadors) que ocupen el 33,1 %.

Al sector de la confecció, en canvi, el volum mitjà dels establiments industrials és més gran a la comarca (21,4 %) que a Catalunya (17,6 %), però inferior en qualsevol cas que al sector tèxtil. En aquest cas no existeixen empreses «grans»; predominen les «petites» i «petites-mitjanes» amb el 49,4 % dels treballadors del sector, mentre que en el conjunt català solament són el 43,9 %, i les del grup «mitjanes-grans» (de



Matadepera.

## El Vallès Occidental ha absorbit bona part de l'expansió industrial i residencial del conjunt econòmic centrat a Barcelona

100 a 499 treballadors) on 7 empreses ocupen el 37,4 % dels actius del sector, percentatge inferior al català que és del 40,2 %. Finalment, un 13,1 % de treballadors està ocupat a 7 empreses «mitjanes» (de 50 a 99 treballadors), amb un percentatge de treballadors ocupats lleugerament inferior al català.

Quant a la concentració empresarial al Vallès Occidental –mesurada en percentatges d'ocupació a empreses de més de 100 treballadors– a nivell del sector tèxtil, 88 empreses tenen més de 100 treballadors, representant un 49,2 % de l'ocupació total del sector, i amb una dimensió mitjana de 182,7 treballadors. Si a més considerem les empreses mitjanes, ambdues en conjunt representen 174 establiments i un 66,8 % de l'ocupació.

Al sector de la confecció, 7 empreses tenen més de 100 treballadors, representant un 37,4 % de l'ocupació total i amb una dimensió mitjana de 196 treballadors per establiment. Si afegim les empreses mitjanes a les grans, la concentració de l'ocupació en empreses de més de 50 treballadors arriba al 50,5 % i el nombre d'empreses a 14.

### Creixement industrial i procés d'urbanització

Cal considerar l'important creixement comarcal dels últims vint anys en l'espai i el context que l'envolta: el Vallès Occidental ha absorbit bona part de l'expansió industrial i residencial del conjunt econòmic centrat a Barcelona.

L'expansió comarcal, així com les expectatives de benefici i algunes activitats especulatives han donat lloc a una ocupació intensiva del sòl i a un procés important de construcció de vivendes: a la comarca s'han construït més de 75.000 noves vivendes entre 1971 i 1980, la qual cosa representa una tercera part del parc de vivendes existent avui a la comarca. La construcció d'aquestes vivendes es va fer sobretot en el període 1971-75, menys afectat per la crisi, durant el qual es van construir més de 48.000 vivendes.

Avui es considera que al Vallès Occidental hi ha una oferta lligada a una dinàmica constructora que ha suposat, a la dècada, un índex de dos nous habitants per nova vivenda acabada amb una dimensió familiar mitjana de 3,5 habitants/família. Hom creu que aquest procés d'ocupació del sòl i de construcció de vivendes es pot relacionar, per un costat amb la demanda provocada per l'expansió comarcal, però també per les expectatives de benefici i les possibilitats especulatives, que han jugat un paper important en el descontrol de la construcció i l'urbanisme (14).

L'expansió demogràfica i industrial no ha comportat fins ara un procés paral·lel de creació d'infraestructures, equipaments i serveis col·lectius per satisfer adequadament les necessitats de la comarca. A més, aquest procés d'expansió provoca transformacions en la morfologia comarcal i canvis en les relacions socials i econòmiques i,

especialment a les comarques properes a Barcelona, cal veure'l en relació amb un marc més ampli on els problemes i conflictes existents són de major complexitat.

En general, pel que fa a les infraestructures de transport terrestre –carreteres i ferrocarril–, la proximitat a Barcelona fa del Vallès Occidental una comarca bastant dotada, encara que podrien ésser millorades per alguns projectes: construcció d'un eix que unís Terrasa amb Sabadell, Caldes, la Garriga, Granollers i Sant Celoni; millora dels accessos al Bages i a Barcelona, etc. L'objectiu d'aquests projectes seria trencar la dependència funcional amb els eixos viaris del Barcelonès, descongestionar el trànsit i contribuir al reequilibri intra i intercomarcal. En aquest camp hi ha un tema certament conflictiu segons com es plantegi, que és el dels Túnel del Tibidabo, que per la seva envergadura cal emmarcar-lo en l'àmbit més ampli de l'ordenació de l'àrea Metropolitana.

A la comarca existeixen dèficits de places escolars a Pre-escolar, Formació Professional i BUP-COU, mentre que està ben coberta l'EGB. Els dèficits més elevats es donen als nivells superiors d'educació, especialment a BUP i a Formació Professional –amb unes dotacions del 72 % i del 77 % de les places necessàries. D'altra banda, la comarca

(14) Direcció General de Política Territorial, Generalitat de Catalunya. Centre d'Estudis de Planificació. Reconeixement Territorial de Catalunya, 1981.

### QUADRE 17

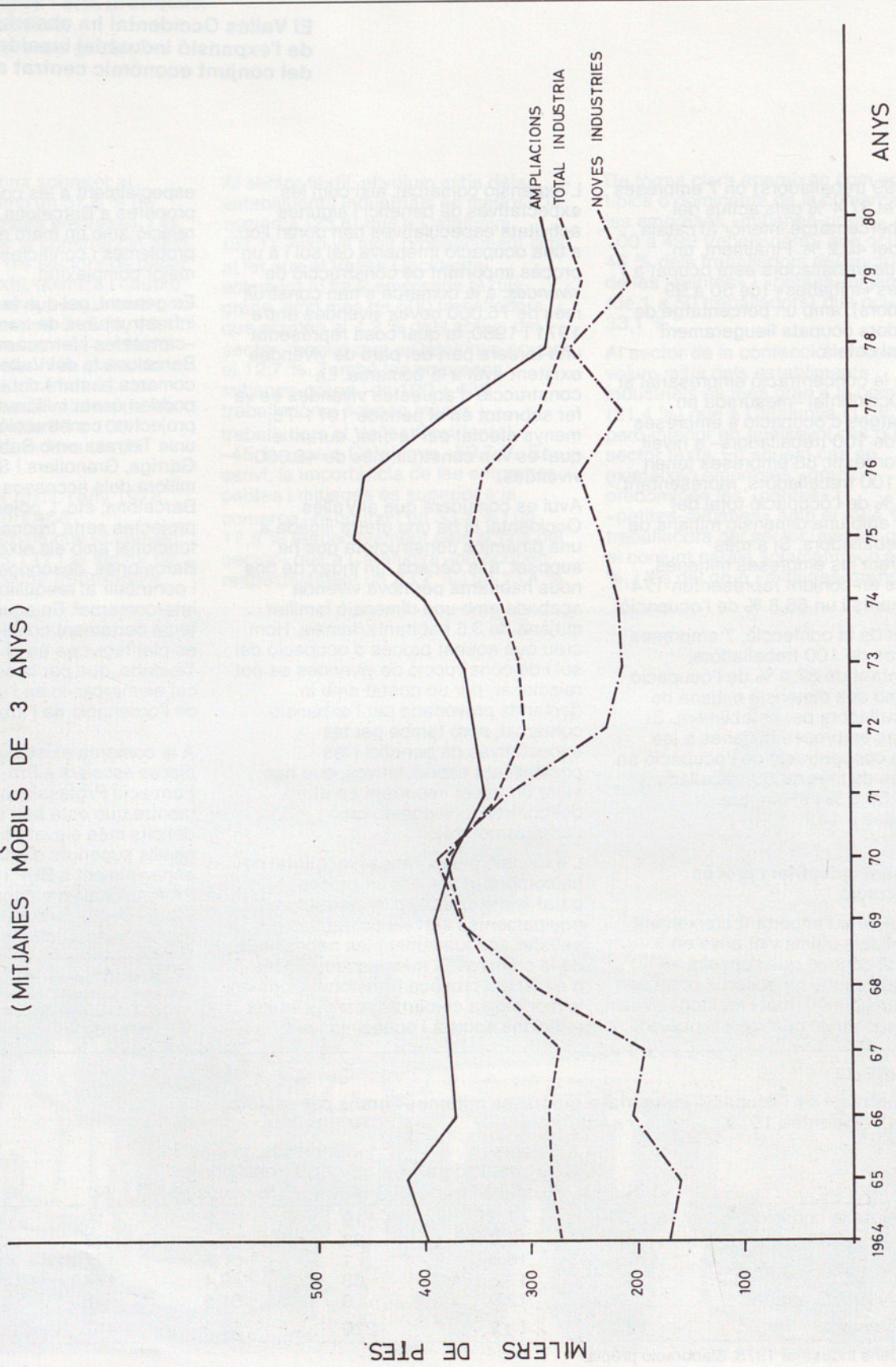
#### Concentració de l'ocupació industrial a empreses mitjanes i grans per sectors. Vallès Occidental, 1978.

	Empreses 50-100 treballadors		Empreses de més de 100 treballadors		Total	
	N.	% ocupació	N.	% ocupació	N.	% ocupació
Auxiliar de la construcció	7	7,6	12	57,2	19	64,8
Química i cautxú	24	17,0	23	47,0	47	64,0
Metall	56	10,6	71	57,8	127	68,4
Tèxtil	86	17,6	88	49,4	174	67,0
Paper y Arts Gràfiques	7	12,9	9	51,5	16	64,4
Total comarcal	197	13,2	220	50,2	417	63,4

Font: Cens Industrial 1978. Elaboració pròpia.

## VALLÈS OCCIDENTAL

GRÀFIC 4: INVERSIÓ / LLOC. DE TREBALL 1964-1980  
(MITJANES MÒBILS DE 3 ANYS)



L'índex de llits per mil habitants, una 4,2, és inferior a la mitjana que es troba a Catalunya

## QUADRE 18

Distribució d'establiments industrials i ocupació segons volum. Sectors Tèxtil i Confecció  
Vallès Occidental, 1978

Intervalo	Qualificació	Tèxtil				Confecció			
		Vallès Occidental		Catalunya		Vallès Occidental		Catalunya	
		E	T	% T	% T	E	T	% T	% T
1 a 50 treb.	Petita i Petita mitjana	1.287	11.597	33,1	23,2	157	1.806	49,4	43,9
50 a 99 treb.	Mitjana	86	6.112	17,6	13,4	7	477	13,1	15,9
100 a 499 treb.	Mitjana-gran	86	15.711	45	50,7	7	1.369	37,4	40,2
500 y más treb.	Gran	2	1.461	4,2	12,7	-	-	-	-
<b>TOTAL</b>		<b>1.461</b>	<b>34.791</b>	<b>100</b>	<b>100</b>	<b>171</b>	<b>3.652</b>	<b>100</b>	<b>100</b>
Volum mitjà =	Treballadors =		23,8		37,1		21,4		17,6
	Establiments =								

Font: Cens industrial 1978, i elaboració pròpia.

compta amb els centres universitaris de la Universitat Autònoma i alguns de la Politècnica.

A més, aquests déficits poden ser subvalorats, ja que no ponderen les diferents estructures demogràfiques, per la qual cosa en les poblacions amb major participació de la població jove en el total de la població els déficits seran probablement superiors.

Quant a la *situació sanitària*, el Vallès Occidental compta actualment amb 2.335 llits, la major part privats, dels quals 1.710 són per a malalts aguts. L'índex de llits per 1.000 habitants és de 4,2 i de 3,1 si considerem únicament els malalts aguts, essent ambdós índexs una mica inferiors als catalans.

S'ha realitzat una estimació

aproximativa dels déficits existents (15) aplicant l'estàndard de 5 llits/1.000 habitants i deduint els llits d'aguts existents actualment, per a l'Àrea de Salut X definida al Mapa Sanitari de Catalunya, que comprèn el Vallès Occidental i l'Oriental. S'estimen uns déficits de 1.533 llits -un 41 % de les necessitats existents-, que corresponen essencialment al Vallès Oriental, que està pitjor dotat que el Vallès Occidental.

Quant als *equipaments culturals i esportius*, són relativament baixos en relació amb la quantitat de població de la comarca (16). Aquests serveis requereixen, per a la seva rendibilitat, un mercat potencial ampli i una demanda solvent, per la qual cosa la centralitat de Barcelona és idònia per a alguns, encara que l'escassetat del sol i la congestió de la ciutat en desplaça d'altres a les comarques del voltant.

Per altra banda, la dotació d'equipaments culturals i esportius de la comarca és una conseqüència de l'actuació simultània del sector privat, que n'ofereix uns quants, i del sector públic, que ha tendit a potenciar



Els Banys Romans de Caldes.

(15) Direcció General de Política Territorial, Generalitat de Catalunya, Centre d'Estudis de Planificació: op. cit. Volum 49 Barcelona, 1981.

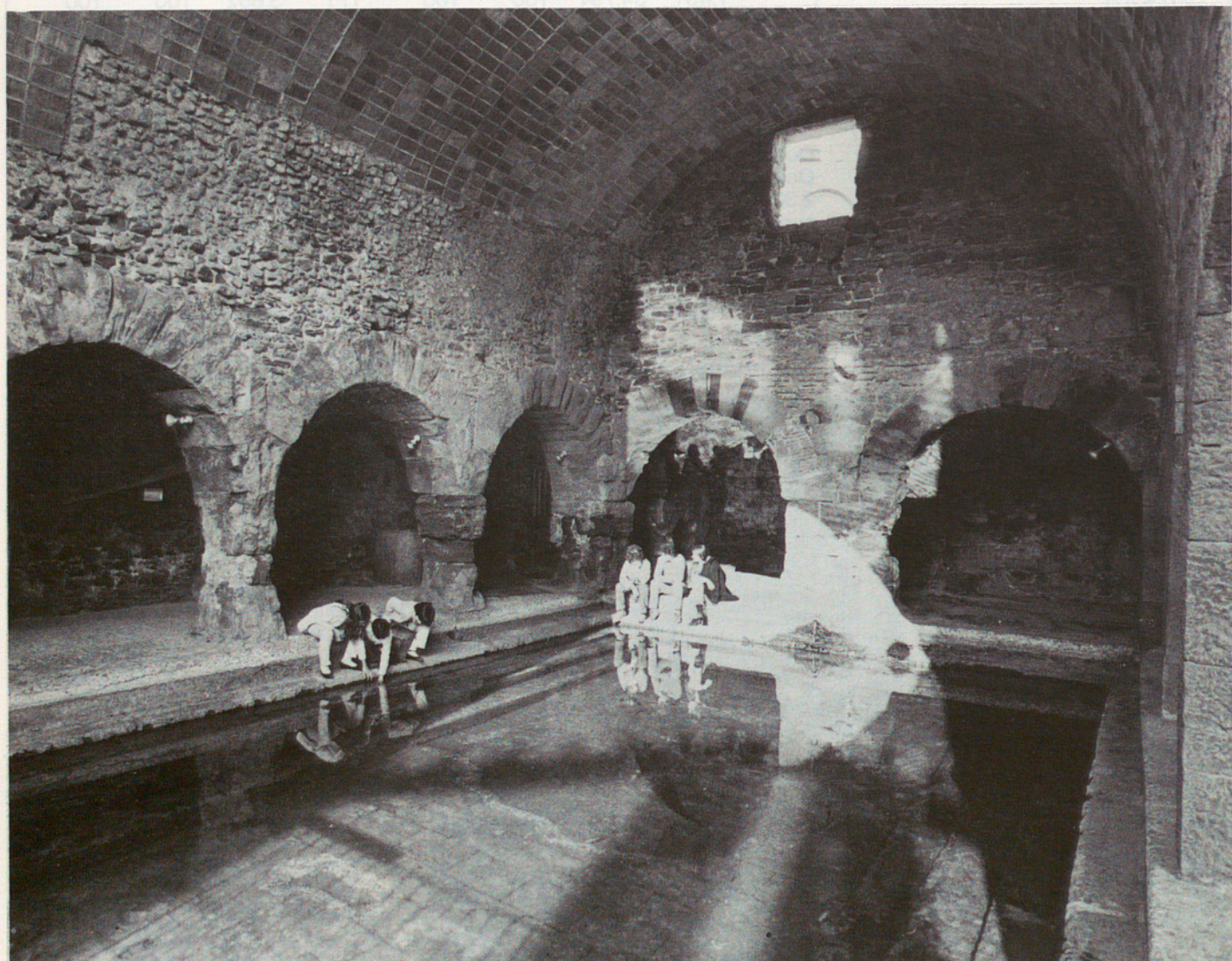
(16) Centre d'Estudis de Planificació. Direcció General de Política Territorial. Reconeixement Territorial de Catalunya. Barcelona 1980.

## QUADRE 19

Concentració de l'ocupació a empreses mitjanes i grans. Tèxtil i Confecció.  
Vallès Occidental 1978.

Sectors	Empreses 50-99 treballadors		Empreses de 100 i més treballadors		Total	
	Nombre	% ocupació	Nombre	% ocupació	Nombre	% ocupació
Tèxtil	86	17,6	88	49,2	174	66,8
Confecció	7	13,1	7	37,4	14	50,5
<b>TOTAL</b>	<b>93</b>	<b>17,1</b>	<b>95</b>	<b>48,2</b>	<b>188</b>	<b>65,3</b>

Font: Cens industrial 1978 i elaboració pròpia.



Banyans Romans de Caldes de Montbui.

**Barcelona com a nucli aglutinador fa que els equipaments culturals i esportius minvin als seus voltants**

Barcelona com a nucli aglutinador d'aquests equipaments. Per aquesta raó, la dotació en aquests equipaments de les comarques del voltant barcelonès és de les pitjors de Catalunya, encara que en el cas del Vallès Occidental és millor que en altres com ara el Baix Llobregat.

### La crisi de la inversió industrial

L'economia catalana dels anys seixanta ha sofert una important acumulació de capital als diferents sectors industrials, que ha suposat canvis importants en la naturalesa i el volum dels mitjans de producció i de la força de treball i que ha donat lloc a un procés d'extensió i reconversió del capital industrial (17).

Hom pot estudiar l'evolució de les inversions industrials al Vallès Occidental a partir del quadre 22. Les inversions industrials al Vallès Occidental han perdut pes en el total català en passar de representar un 10,9 % al període 1964-72 (quasi 9.000 milions de pessetes), a un 9 % en el període 1973-80 (amb més de 82.000 milions de pessetes). Al mateix temps, els llocs de treball creats per aquestes inversions han passat del 14 % al 12,8 % del total català en ambdós períodes. La crisi de la inversió industrial és gran, ja que les inversions, mesurades en mitjanes mòbils, i per tant depurades de les variacions estacionals i accidentals, disminueixen

### QUADRE 20

#### Equipaments escolars. Vallès Occidental

	Nombre de alumnes curs 1978/79	Places necessàries 1978	Dèficit en %
Pre-escolar (1)	23.565	29.87	20
EGB (2)	96.489	84.107	-
Formació professional (3)	8.366	9.011/10.814	7/23
BUP-COU (4)	5.962	18.023/21.027	16/28

Notes: (1) 48,75 places/1.000 hab.

(2) 140 places/1.000 hab.

(3) Mínim 15 pl/1.000 h. - Màx 18 pl/1.000 h.

(4) Mínim 30 pl/1.000 h. - Màx 35 pl/1.000 h.

Font: Direcció General de Política Territorial, Generalitat de Catalunya, CEP-IEP: Reconeixement Territorial de Catalunya, 1981.

continuament i de manera molt important, des del 1977 en pessetes corrents, i des del 1975 en pessetes constants. És a dir, amb la crisi es produeix una tendència recessiva de la inversió des de la meitat dels setantes.

La proporció d'inversions dedicada a noves inversions ha passat de 37,2 % en el primer període a 32,2 % de 1973 a 1980, mentre que a Catalunya aquestes proporcions eren de 31,3 % i 41,6 % respectivament. Si ens fixem en l'evolució any per any, en tot el període considerat, excepte els anys 1970 i 1977, les inversions en ampliacions superen les noves inversions al Vallès Occidental, i això en principi suposaria una consolidació o una reconversió d'instal·lacions ja

existents més que no l'adopció de nous processos productius.

Finalment, la relació capital-treball és bastant més gran a les ampliacions que a les noves indústries -substitució de treball per capital-, i des de principis dels anys 70 assistim a la comarca a una disminució d'aquesta relació, lligada molt probablement a la important disminució de la inversió.

A nivell sectorial, en el període 1973-80 i a nivell de grans sectors industrials, al Vallès Occidental les inversions s'han concentrat sobretot a la metal·lúrgia -36,4 %-, el tèxtil -26,2 %- i la química -22 %-, representant la construcció un 3,7 % i el sector auxiliar d'aquesta un 4,0 % (18). En relació amb l'ocupació creada destaquen els mateixos sectors: el metal·lúrgic amb un 39,6 % de l'ocupació creada, el tèxtil amb un 22,2 % i el químic amb un 13 %; i també la construcció amb un 9,1 % de l'ocupació creada, pell i confecció amb un 4,3 % i la indústria auxiliar de la construcció amb un 3,9 %.

En el període 1973-80, tres sectors han absorbit més inversions, en termes relatius, al Vallès Occidental que a Catalunya: sobretot el metal·lúrgic, i també el tèxtil i la pell i confecció, amb

### QUADRE 21

#### Equipaments esportius. Vallès Occidental

Tipus d'instal·lacions	Nombre	% s/total d'equipaments	% s/total Catalunya
A	116	29,74	9,41
B	141	36,16	12,75
C	48	12,30	10
D	71	18,21	13,27
E	14	3,59	20,59
TOTAL	390	100	11,40

Notes: A Atletisme, Futbol, Tennis,...

B Bàsquet, Handbol, Hoquei,...

D Piscines

D Gimnàstica, Judo, Esgrima,...

E Bitlles,...

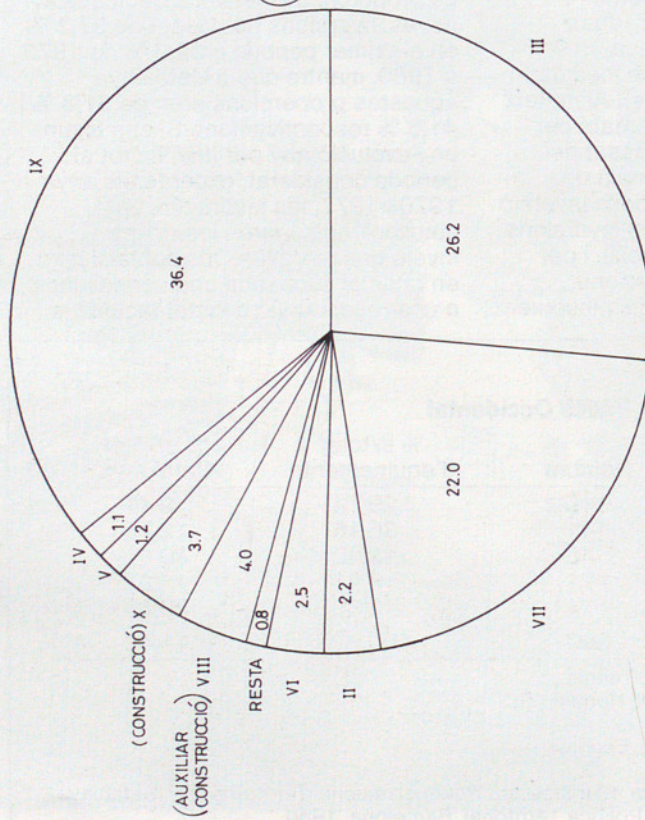
Font: Centre d'Estudis de Planificació, Reconeixement Territorial de Catalunya, Direcció General de Política Territorial, Barcelona, 1980.

(17) Centre d'Estudis de Planificació: Industrialització a Catalunya, 1960-77. Volum 1, Barcelona, juny 1981.

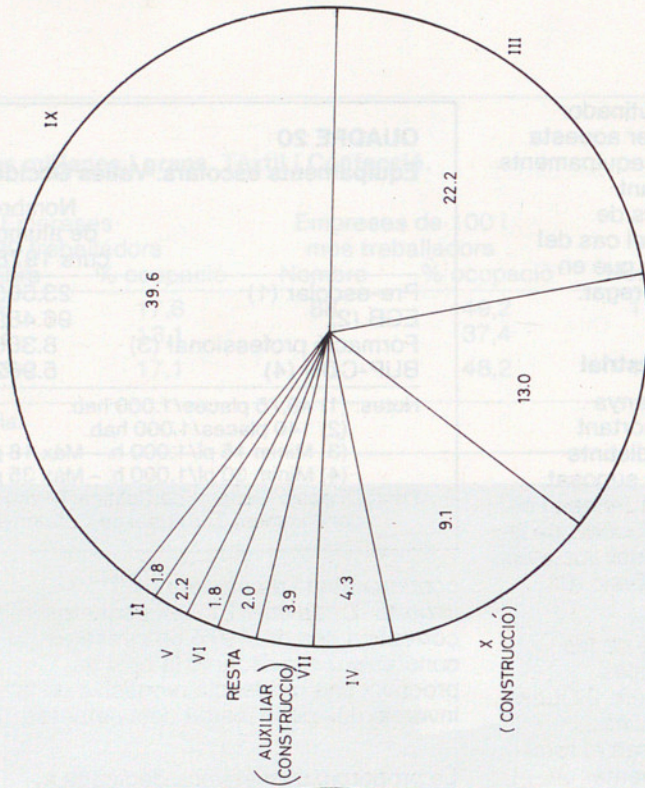
(18) En el període 1964-72, els sectors amb inversions industrials més grans al Vallès Occidental són els mateixos però amb una major importància del tèxtil i menor de la metal·lúrgia i el químic. Veure RODRIGUEZ, A. i D'ALÓS-MONER, R.: op. cit.

GRÀFIC 5: INVERSIONS INDUSTRIALS I LLOCS DE TREBALL CREATS : 1973-1980 (EN PERCENTATGES)  
VALLÉS OCCIDENTAL

VALOR DE LA INVERSIÓ



LLOCS DE TREBALL



## QUADRE 22

Inversions industrials al Vallès Occidental: 1964-72 y 1973-80 (milers de pessetes)

1964-1972

	VALLÈS OCCIDENTAL				CATALUNYA			
	Valor inversió	%	Llocs de treball	I/L	Valor inversió	%	Llocs de treball	I/L
Noves inversions	3.306.644	37,2	9.910	334	25.534.483	31,3	62.055	411
Ampliacions	5.576.430	62,8	12.059	462	55.912.804	68,7	93.369	599
Total	8.883.074	100	21.969	404	81.456.287	100	155.424	524

1973-1980

	VALLES OCCIDENTAL				CATALUNYA			
	Valor inversió	%	Llocs de treball	I/L	Valor inversió	%	Llocs de treball	I/L
Noves inversions	5.480.731	32,2	7.939	690	78.760.090	41,6	70.871	1.111
Ampliacions	11.547.753	67,8	10.775	1.072	110.362.568	58,4	75.148	1.469
Total	17.028.484	100	18.714	910	189.122.658	100	146.019	1.295

Font: Rodríguez, A. i D'Alós-Moner, R.: Economía y territorio en Cataluña, Servei d'Estudis de la Banca Mas Sardà, Barcelona, 1978.

Barcelona, 1978.

Cambra Oficial de Comerç, Indústria i Navegació de Barcelona des de 1973.

Elaboració pròpia.



Ajuntament de Sentmenat.

## Des de 1975-77 hi ha hagut una forta reducció d'inversions industrials al Vallès Occidental

### QUADRE 23

Indicadors de la inversió sectorial al Vallès Occidental 1973-80

#### VALLÈS OCCIDENTAL

	Coefficient localització inversió (1)	Coefficient localització ocupació creada (2)
1 Extractives	-	-
2 Alimentació	0,5	0,6
3 Tèxtil	1,9	1,9
4 Pell i confecció	1,3	0,9
5 Fusta i mobles	0,8	0,7
6 Paper i AAGG	0,6	0,4
7 Química	0,4	1,0
8 Materials Construcció	1,0	1,0
9 Metal·lúrgia	2,15	1,3
10 Construcció	1,0	0,4
11 Fabrics diverses	0,7	0,9
12 Aigua, Gas, Elec.	-	0,4
13 Serveis	0,3	0,6

$$(1) \text{ Coeficient localització inversió} = \frac{\text{Inversió sector X comarca}}{\frac{\text{Inversió indústria comarca}}{\text{Inversió sector X Catalunya}}} \cdot \frac{\text{Inversió indústria Catalunya}}{\text{Inversió sector X Catalunya}}$$

L'índex s'ha calculat en pessetes constants de 1964.

$$(2) \text{ Coeficient localització ocupació creada} = \frac{\text{Ocupació creada sector X comarca}}{\frac{\text{Ocupació creada indústria comarca}}{\text{Ocupació creada sector X Catalunya}}} \cdot \frac{\text{Ocupació creada indústria Catalunya}}{\text{Ocupació creada sector X Catalunya}}$$

Font: Elaboració pròpia a partir de les dades de la COCIN de Catalunya i Balears.

uns coeficients de localització de 2,15, 1,9 i 1,3 respectivament. De la resta de sectors únicament la construcció i la seva indústria auxiliar han realitzat un nivell d'inversió similar al català, mentre que la inversió de la resta de sectors era menys dinàmica en termes relatius que la catalana.

Resumint, les inversions industrials al Vallès Occidental al període 1973-80 han perdut pes en relació amb el període 1964-72. A més, han disminuït d'any en any, des del 1977 en pessetes corrents i des del 1975 en pessetes constants. Les inversions dominants han estat les dedicades a ampliacions, és a dir, per consolidar i reconvertir instal·lacions ja existents més que no per adoptar nous processos productius, inversions que d'altra banda han tingut una tendència creixent. A nivell sectorial, i en el període 1973-80, les inversions s'han concentrat en els sectors metal·lúrgic, tèxtil i químic, essent els dos primers junt amb el sector de pell i confecció, els que en termes relatius absorbeixen més inversions que el conjunt català, és a dir els més dinàmics en la inversió. Quant a l'ocupació creada per la inversió, han destacat els sectors metal·lúrgic, tèxtil, químic i la construcció.

### QUADRE 24

Atur registrat per grups d'edat i sexe.

Atur juvenil. Any: Desembre 1981

Vallès Occidental

	HOMES			DONES			TOTAL			
	Valor absolut	%	% s/total comarcal	Valor absolut	%	% s/total comarcal	Valor absolut	%	% s/total comarcal	% Catalunya
16-19	7.712	50,7	26,5	7.496	49,3	39,5	15.208	100	31,7	26,1
20-24	4.488	53,2	15,5	3.944	46,8	20,8	8.432	100	17,6	18,9
Atur juvenil	12.200	51,6	42,0	11.440	48,4	60,3	23.640	100	49,3	45,0
25-39	9.195	65,7	31,6	4.798	34,3	25,3	13.993	100	29,1	29,7
40-54	5.506	73,0	18,9	2.033	27,0	10,7	7.539	100	15,7	18,7
més de 55	2.155	75,7	7,5	701	24,5	3,7	2.856	100	5,9	7,3
Total comarcal	29.056	60,5	100	18.972	39,5	100	48.028	100	100	100
Total atur subvencionat	14.923			6.144			21.067			
Cobertura de l'assegurança d'atur	51,4			32,4			43,9			

Font: Butlletí d'ocupació. GENERALITAT DE CATALUNYA. Departament de Treball.

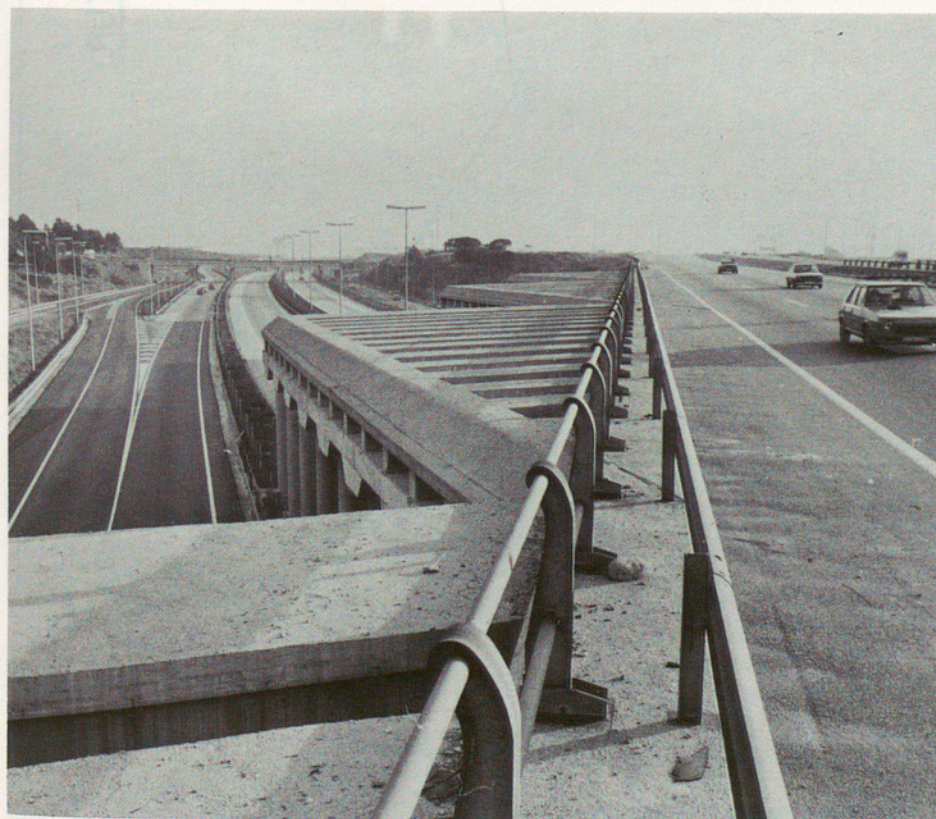
**El pitjor mal per a una comarca essencialment industrial és l'atur, i això s'esdevé al Vallès Occidental**

## QUADRE 25

Atur registrat per grups d'edat i sexe.  
Atur juvenil. Any: Desembre 1981  
Vallès Occidental-Ripolllet

	HOMES			DONES			TOTAL			
	Valor absolut	%	% s/total comarcal	Valor absolut	%	% s/total comarcal	Valor absolut	%	% s/total comarcal	% Catalunya
16-19	1.184	49,1	23,3	1.228	50,9	45,4	2.412	100	31,0	26,1
20-24	588	61,6	11,6	367	38,4	13,6	955	100	12,3	18,9
Atur juvenil	1.772	52,6	34,9	1.595	47,4	59,0	3.367	100	43,3	45,0
25-39	1.706	76,0	33,6	539	24,0	19,9	2.245	100	28,9	29,7
40-54	1.005	76,8	19,8	304	23,2	11,2	1.309	100	16,8	18,0
més de 55	588	68,8	11,6	267	31,2	9,9	855	100	11,0	7,3
Total comarcal	5.071	65,2	100	2.705	34,8	100	7.776	100	100	100
Total atur subvencionat	3.267			1.131			4.398			
Cobertura de l'assegurança d'atur	64,4			41,8			56,6			

Font: Butlletí d'ocupació. GENERALITAT DE CATALUNYA. Departament de Treball.



L'autopista de Sabadell-Terrassa i la B-30.

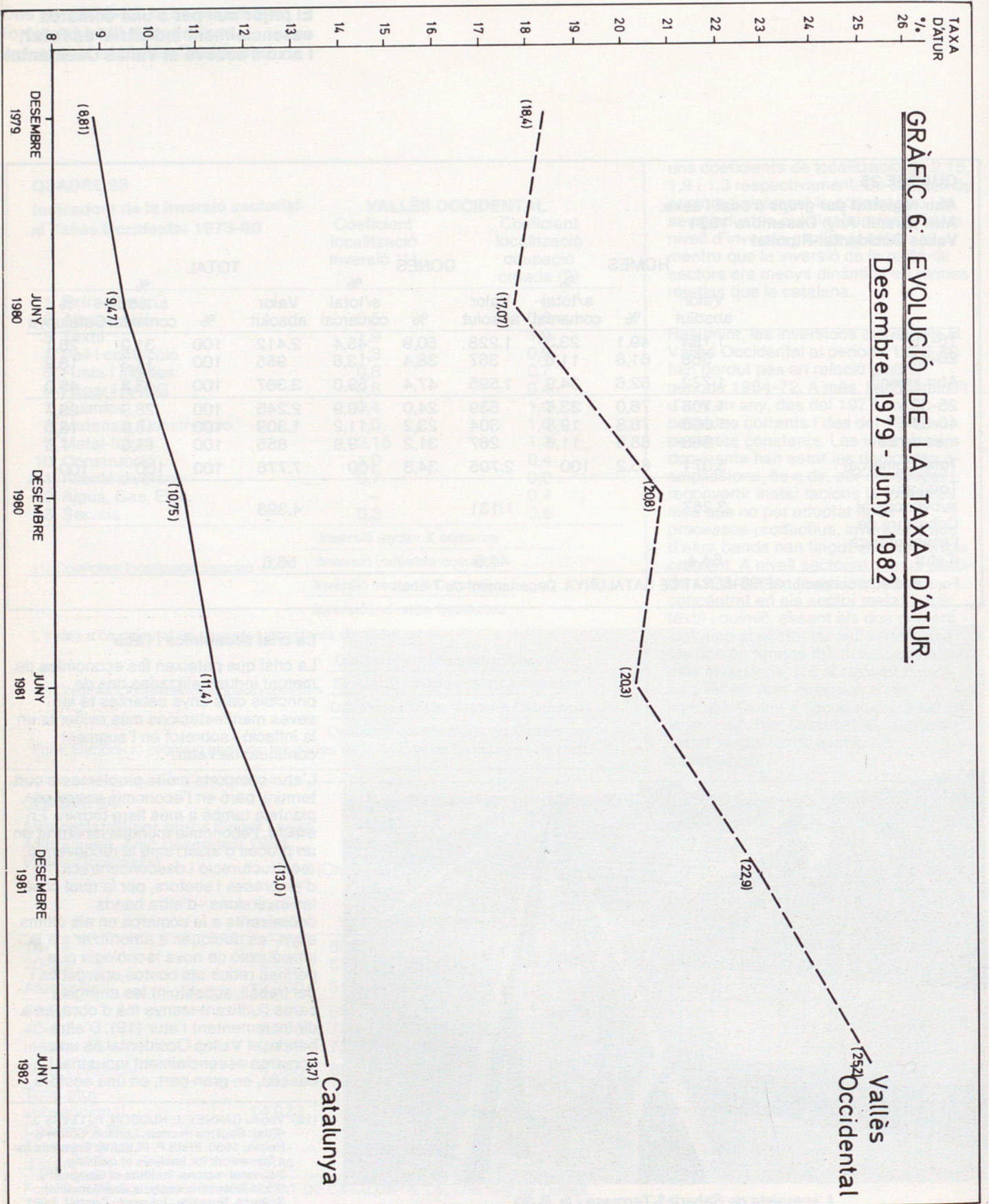
## La crisi econòmica i l'atur

La crisi que pateixen les economies de mercat industrialitzades des de principis dels anys setantes té les seves manifestacions més evidents en la inflació i sobretot en l'augment continuat de l'atur.

L'atur comporta molts problemes a curt termini, però en l'economia actual en planteja també a més llarg termini. En efecte, l'economia mundial ha entrat en un procés d'ajust, amb la reconversió, reestructuració i desconcentració d'empreses i sectors, per la qual cosa les inversions -d'altra banda decreixents a la comarca en els últims anys- es dediquen a amortitzar o a la introducció de nova tecnologia que permeti reduir els costos energètics i del treball, substituint les energies cares i utilitzant menys mà d'obra, és a dir incrementant l'atur (19). D'altra banda, el Vallès Occidental és una comarca essencialment industrial i basada, en gran part, en uns sectors

(19) Vegeu CARNEY J., HUDSON, R., LEWIS J. (Eds): Regions in crisis, London, CROWS Helms, 1980. FRIIS P. PLUM V.: Elements for a framework for analysis of declining industrial regions. Institute of Geography, Socio-economic analysis and Computer Science, Roskilde University Central, 1981.

**GRÀFIC 6: EVOLUCIÓ DE LA TAXA D'ATUR.**  
**Desembre 1979 - Juny 1982**



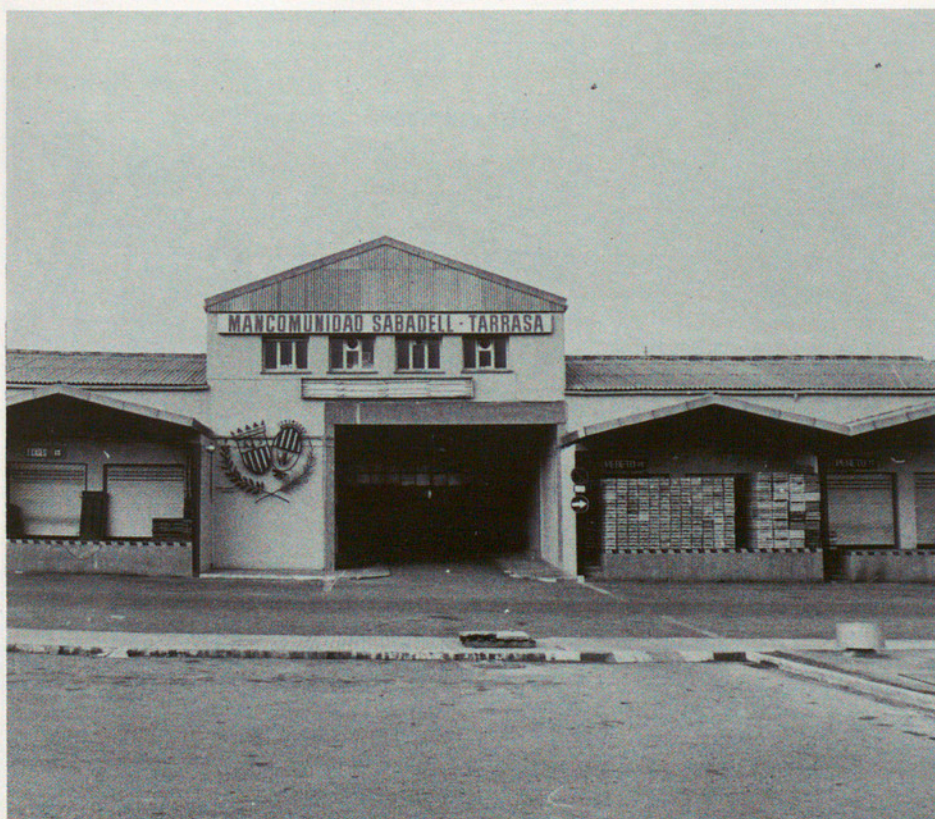
La competència dels països en vies d'industrialització ha perjudicat molt la indústria tèxtil

## QUADRE 26

Atur registrat per grups d'edat i sexe.  
Atur juvenil. Any: Desembre 1981  
Vallès Occidental-Rubí

	HOMES			DONES			TOTAL			
	Valor absolut	%	s/total comarcal	Valor absolut	%	s/total comarcal	Valor absolut	%	s/total comarcal	% Catalunya
16-19	660	57,6	21,6	485	42,4	28,3	1.145	100	24,0	26,1
20-24	401	46,7	13,2	457	53,3	26,6	858	100	18,0	18,9
Atur juvenil	1.061	53,0	34,8	942	47,0	54,9	2.003	100	42,0	45,0
25-39	1.101	65,2	36,1	588	34,8	34,3	1.689	100	35,4	29,7
40-54	630	80,9	20,7	149	19,1	8,7	779	100	16,4	18,0
més de 55	257	87,7	8,4	36	12,3	2,1	293	100	6,2	7,3
Total comarcal	3.049	64,0	100	1.715	36,0	100	4.764	100	100	100
Total atur subvencionat	1.607			727			2.334			
Cobertura de l'assegurança d'atur	52,7			42,4			49,0			

Font: Butlletí d'ocupació. GENERALITAT DE CATALUNYA. Departament de Treball.



Edifici de la Mancomunitat de Sabadell-Terrassa.

en crisi -tèxtil- o amb dificultats importants -metal·lúrgic. Aquestes sectors es troben en crisi a partir del desenvolupament de materials substitutius -fibres artificials, plàstics, etc.- i de la progressiva competència dels països en vies d'industrialització -Singapur, Corea del Sud, Brasil, etc.-, que tenen uns costos molt més baixos de la mà d'obra, una fiscalitat reduïda, etc. Aquesta situació redueix les possibilitats d'inversió en aquests sectors i pressiona cap a la seva reestructuració per reduir costos de producció a partir de la substitució de capital per treball amb el consegüent increment de l'atur. A més, l'elevada conflictivitat a la comarca és un altre factor que condiciona el fre a la inversió, i fins i tot el trasllat de les empreses a d'altres comarques menys conflictives, incrementant, en qualsevol cas, l'atur.

Al Vallès Occidental l'atur s'ha convertit en un problema important que té tendència a créixer. Al desembre de 1981 hi havia 48.028 aturats registrats a la comarca: 7.776 a la zona de Ripollet, 4.764 a la de Rubí, 20.641 a la de Sabadell i 14.846 a la de Terrassa (20). La xifra d'aturats de la comarca

(20) Són els quatre municipis on hi ha oficines de registre d'aturats.

**Quasi el 50% dels aturats són més joves de 24 anys i quasi el 40% és atur femení**

## QUADRE 27

**Atur registrat per grups d'edat i sexe.  
Atur juvenil. Any: Desembre 1981  
Vallès Occidental-Sabadell**

	HOMES			DONES			TOTAL			
	Valor absolut	%	% s/total comarcal	Valor absolut	%	% s/total comarcal	Valor absolut	%	% s/total comarcal	% Catalunya
16-19	3.313	49,7	27,3	3.353	50,3	39,4	6.666	100	32,3	26,1
20-24	1.960	51,9	16,2	1.818	48,1	21,3	3.778	100	18,3	18,9
Atur juvenil	5.273	50,5	43,5	5.171	49,5	60,7	10.444	100	50,6	45,0
25-39	3.804	63,3	31,4	2.201	36,7	25,8	6.005	100	29,1	29,7
40-54	2.346	71,7	19,4	924	28,3	10,8	3.270	100	15,8	18,0
més de 55	694	75,3	5,7	228	24,7	2,7	922	100	4,5	7,3
Total comarcal	12.117	58,7	100	8.524	41,3	100	20.641	100	100	100
Total atur subvencionat	5.482			2.309			7.791			
Cobertura de l'assegurança d'atur	45,2			27,1			37,7			

Font: Butlletí d'ocupació. GENERALITAT DE CATALUNYA. Departament de Treball.

representava una taxa d'atur –proporció de la població aturada respecte a la població activa– del 22,9 %, la més elevada de totes les comarques de Catalunya i una de les més elevades del conjunt espanyol. D'altra banda, com ja sabem, es considera que les dades d'atur registrat estaven subvalorades, bé que com a pal·liatiu de l'atur s'ha produït un important desenvolupament de l'economia submergida, els treballs a hores, el conreu d'horts de manera il·legal, etc.

L'atur afecta de manera important els joves: un 43,3 % a Ripollet, un 42,0 % a Rubí, un 50,6 % a Sabadell, un 52,7 % a Terrassa i un 49,3 % al conjunt comarcal són aturats menors de 24 anys –atur juvenil. També afecta molt les dones: un 34,8 % a Ripollet, un 36,0 % a Rubí, un 41,3 % a Sabadell, un 40,6 % a Terrassa i un 39,5 % a la comarca és atur femení. En el conjunt català, l'atur juvenil representa un 45,0 %, i són dones el 35,2 % del total d'aturats.

A més, només un 43,9 % dels aturats comarcals –un 56,6 a Ripollet, un 49,0 % a Rubí, un 37,7 % a Sabadell i un 44,1 % a Terrassa– reben



L'Institut Industrial de Terrassa.

## QUADRE 28

Atur registrat per grups d'edat i sexe.  
Atur juvenil. Any: Desembre 1981  
Vallès Occidental-Terrassa

	HOMES			DONES			TOTAL			
	Valor absolut	%	% s/total comarcal	Valor absolut	%	% s/total comarcal	Valor absolut	%	% s/total comarcal	% Catalunya
16-19	2.555	51,3	29,0	2.430	48,7	40,3	4.985	100	33,6	26,1
20-24	1.538	54,2	17,4	1.302	45,8	21,6	2.840	100	19,1	18,9
Atur juvenil	4.093	52,3	46,4	3.732	47,7	61,9	7.825	100	52,7	45,0
25-39	2.584	63,7	29,3	1.470	36,3	24,4	4.054	100	27,3	29,7
40-54	1.525	69,9	17,3	656	30,1	10,9	2.181	100	14,7	18,0
més de 55	616	78,4	7,0	170	21,6	2,8	786	100	5,3	7,3
Total comarcal	8.818	59,4	100	6.028	40,6	100	14.846	100	100	100
Total atur subvencionat	4.567			1.977			6.544			
Cobertura de l'assegurança d'atur	51,8			32,8			44,1			

Font: Butlletí d'ocupació. GENERALITAT DE CATALUNYA. Departament de Treball.

## QUADRE 29

Atur per sectors d'activitat. Desembre 1981  
Vallès Occidental

	Ripollet		Rubi		Sabadell		Terrassa		Total		Catalunya
	Valor absolut	%	Valor absolut	%	Valor absolut	%	Valor absolut	%	Valor absolut	%	
Agricultura	14	0,2	2	0,1	24	0,1	1	0	41	0,1	0,3
Extractives	32	0,4	58	1,2	111	0,5	1	0	202	0,4	0,7
Alimentació	109	1,4	38	0,8	299	1,4	113	0,8	559	1,2	2,3
Tèxtil	783	10,1	421	8,8	4.185	20,3	3.826	25,8	9.215	19,2	9,1
Cuir, confecció	195	2,5	130	2,7	245	1,2	263	1,8	833	1,7	2,3
Fusta i mobles	74	0,9	59	1,2	221	1,1	104	0,7	458	0,9	2,4
Paper i AAGG	36	0,5	42	0,9	214	1,0	186	1,2	478	1,0	2,4
Químiques	382	4,9	186	3,9	499	2,4	379	2,6	1.446	3,0	3,6
Metal·lúrgia	999	12,8	758	15,9	3.221	15,6	1.291	8,7	6.269	13,0	14,3
Altres indústries	119	1,5	58	1,2	570	2,8	-	-	747	1,6	0,8
Electricitat, Gas	3	0,1	-	-	9	0	-	-	12	0	0,1
Construcció	1.706	21,9	1.165	24,5	3.300	16,0	2.289	15,4	8.460	17,6	19,9
Comerç, hoteleria	674	8,7	302	6,3	1.008	4,9	761	5,1	2.745	5,7	11,4
Transports i com.	222	2,8	66	1,4	184	0,9	226	1,5	698	1,4	2,4
Inst. Financeres	51	0,7	25	0,5	128	0,6	13	0,1	217	0,5	2,7
Serveis públics socials i personals	320	4,1	482	10,1	1.043	5,1	1.373	9,2	3.218	6,7	6,0
Sense ocupació anterior	2.057	26,4	973	20,5	5.380	26,1	4.020	27,1	12.430	25,9	19,3
TOTAL	7.776	100	4.765	100	20.641	100	14.846	100	48.028	100	100

Font: Departament de Treball. Butlletí d'ocupació.

**El tèxtil, la construcció i la metal·lúrgia són els sectors on més abunda l'atur**

## QUADRE 30

**Atur per grups professionals. Desembre 1981  
Vallès Occidental**

	Professionals Tècnics i assimilats		Directors i funcionaris públics		Adminis- tratius i assimilats		Comerciants i venedors		Treballadors dels serveis		Agricultors, Forestals i Pescadors		Obrers no agrícoles Conductors		Peons no classificats		Total	
		%		%		%		%		%		%		%		%		%
Ripollet	127	1,6	10	0,1	710	9,1	303	3,9	519	6,7	3	0	3.538	45,5	2.566	33,0	7.776	100
Rubi	294	6,2	11	0,2	503	10,6	195	4,1	319	6,7	2	0	1.836	38,5	1.605	33,7	4.765	100
Sabadell	1.269	6,1	23	0,1	2.097	10,1	618	3,0	1.023	4,9	41	0,2	9.150	44,3	6.420	31,1	20.641	100
Terrassa	728	4,9	99	0,7	2.068	13,9	962	6,5	1.054	7,1	-	-	5.774	38,9	4.161	28,0	14.846	100
<b>Total</b>	<b>2.418</b>	<b>5,0</b>	<b>143</b>	<b>0,3</b>	<b>5.378</b>	<b>11,2</b>	<b>2.078</b>	<b>4,3</b>	<b>2.915</b>	<b>6,1</b>	<b>46</b>	<b>0,1</b>	<b>20.298</b>	<b>42,3</b>	<b>14.752</b>	<b>30,7</b>	<b>48.028</b>	<b>100</b>
% Catalunya		6,6		0,5		16,0		5,5		7,8		0,2		40,9		22,3		100

Font: Departament de Treball. Generalitat de Catalunya. Butlletí d'ocupació.

l'assegurança d'atur, mentre que en el conjunt de Catalunya aquest percentatge és del 56,2 %.

La distribució per sectors de l'atur està estretament relacionada amb l'estructura sectorial de la comarca objecte d'estudi. L'atur a la comarca es concentra en el sector tèxtil en un 19,21 %, la construcció en un 17,6 %, la metal·lúrgia en un 13,0 %, i amb menor importància en els serveis públics, socials i personals en un 6,7 % el comerç i l'hoteleria en un 5,7 % i la química en un 3 %. Però la major proporció dels aturats són els qui busquen treball per primera vegada: un 25,9 % del total d'aturats. L'estructura sectorial de l'atur a les zones de Sabadell i Terrassa és bastant semblant a la del conjunt comarcal, amb un pes més gran encara del sector tèxtil, sobretot a Terrassa, i dels qui busquen feina per primera vegada; en canvi, l'atur en el sector metal·lúrgic és proporcionalment menor a Terrassa i bastant superior a Sabadell, que arriba al 15,6 %. Més diferent és la distribució sectorial de l'atur a les zones de Rubí i Ripollet, on els aturats de la construcció -24,5 % i 21,9 % respectivament- i els qui busquen feina per primera vegada -20,5 % i 26,4 %-s'acosten al 50 % del total d'aturats; en aquests casos els aturats del sector metal·lúrgic tenen també importància, especialment a Rubí (15,9 %), mentre que el percentatge d'aturats al tèxtil és molt inferior.

En termes relatius, l'atur al Vallès

Occidental i a Terrassa és més important que a Catalunya en el sector tèxtil, com correspon a una comarca amb elevada ocupació en aquest sector, en els qui busquen feina per primera vegada i en els serveis públics, socials i personals. En canvi, a Sabadell els sectors on l'atur és més important que a Catalunya, en termes relatius, són el tèxtil i el metal·lúrgic. A

Ripollet hi ha un atur superior al català en els sectors de la construcció, els qui busquen feina per primera vegada i la química i molt lleument en tèxtil, cuir i confecció i transports. Finalment, a Rubí l'atur és superior al català en els sectors metal·lúrgic, construcció, sense ocupació anterior, serveis socials i personals, químiques, cuir i confecció i extractives.



Trasvasament de la Riera: Can Boada, Terrassa.

## La taxa d'atur del 25% continua creixent, sobretot des del mes de juny de 1981

De l'anàlisi de l'atur per grups professionals resulta que al desembre de 1981 el 42,3 % dels aturats al Vallès Occidental són obrers no -agrícoles i conductors i un 30,7 % són peons no classificats, és a dir, un 73 % (uns 35.000) dels aturats són treballadors manuals assalariats de la indústria. D'altra banda, un 11,2 % dels aturats són administratius, un 6,1 % treballadors dels serveis, un 5,0 % professionals i tècnics i un 4,3 % directores i funcionaris. Si el comparem amb Catalunya, el Vallès Occidental té una proporció de treballadors industrials assalariats aturats considerablement més elevada que la

del total català: 73 % i 63,2 % respectivament; la resta de grups professionals presenten una proporció d'aturats relativament menor que la catalana.

Les últimes dades disponibles, bé que provisionals, sobre l'atur al Vallès Occidental corresponen al juny de 1982 i assenyalen que hi ha 52.921 aturats, la qual cosa representa una taxa d'atur del 25,2 %. D'aquests aturats, 8.128 corresponen a la zona de Ripollet, 5.076 a la de Rubí, 23.028 a la de Sabadell i 16.689 a la de Terrassa. És a dir, des del desembre de 1981, els aturats s'han incrementat

en 4.893, dels quals uns 2.300 corresponen a Sabadell (21).

En aquest període, el percentatge d'aturats en relació amb la població activa ha passat del 18,4 % al 25,2 %, essent especialment espectacular el creixement de la taxa d'atur des del mes de juny de 1981. Mentrestant, en el conjunt català la taxa d'atur és considerablement inferior, bé que és important, i amb una tendència creixent però amb menys rapidesa que al Vallès Occidental.

Davant la situació de crisi i manca d'expectatives, la superació del problema de l'atur sembla feixuga. Efectivament, hom pensa que el Vallès Occidental no té gaires possibilitats de desenvolupament del sector primari, i presenta importants limitacions al desenvolupament del turisme malgrat la importància de les urbanitzacions de segona residència a la comarca, on ocupen uns 67,50 Km<sup>2</sup> (22). Pel que fa al sector industrial, la situació es presenta difícil, car la crisi econòmica dels països industrialitzats, que s'ha notat també a Catalunya i a la comarca del Vallès Occidental, ha donat lloc a la disminució de les inversions i a un procés de reconversió -desaparició de sectors o empreses en crisi i aparició d'altres-, reestructuració -d'un sector o empresa- i desconcentració -cap a altres països o comarques- dels diferents sectors econòmics. Aquest procés va lligat a un canvi tècnic que pretén reduir els costos energètics i de la mà d'obra, la qual cosa fa incrementar l'atur.

Més en concret, els sectors que predominen a la comarca -tèxtil i metal·lúrgic- estan en crisi o en importants dificultats a causa de l'aparició de productes substitutius, països competidors amb costos inferiors, etc., i això dificulta especialment els processos d'ajust de les empreses d'aquests sectors. ■



La nova Seguretat Social a la Carretera Sabadell-Terrassa.

(21) Aquestes dades han estat facilitades pel Departament de Treball de la Generalitat de Catalunya.

(22) Reconocimiento Territorial de Cataluña. Dirección General de Política Territorial i Obres Públiques. Centre d'Estudis de Planificació. «La segona residència a Catalunya». 1982.