

El Berguedà

Josep M. Salat i Noguera*

Es miri per on es vulgui, el Berguedà és una comarca massa complexa per definir-la amb quatre mots. Des de l'Ametlla de Merola a Castellar de N'Hug, des de Viver i Serrateix a Gósol o Saldes, des de la plana de Montmajor al cim del Pedraforca, qualsevol similitud seria ficció, i no pas definint la simple geografia d'aquestes zones, sinó també aprofundint-ne les estructures socials i econòmiques.

La geografia, però, és l'element base que possibilita la delimitació de la comarca. D'una part, el que anomenem l'Alt Berguedà, al nord, tancat per la carenada dels Pirineus, amb dues grans valls: la del Llobregat –nexe de tota la comarca– i la del Bastareny; totes dues aboquen a Guardiola de Berguedà, on es produeix l'aiguabarreig dels dos rius. De l'altra, el Baix Berguedà que esdevé la

capçalera de l'anomenada Depressió Central. Tot i que la delimitació de nord a sud, entorn del riu Llobregat, esdevé clara, no ens és tan fàcil quan pretenem establir els punts extrems est-oest, cercant on comença el Lluçanès, el Cardener, el Solsonès o el mateix Bages en la seva part més alta. Resta de totes maneres vigent la configuració que l'any 1936 es féu de les comarques de Catalunya, basada, en el cas del Berguedà, potser més en l'estructura judicial que existia ja des de la primera meitat del segle passat, que no pas en criteris geogràfics. Sigui com sigui, però, és clara i plenament acceptada la divisió natural en les dues subcomarques

* Josep M. Salat i Noguera és un estudiós de temes comarcals, realitzador i guionista d'àudio-visuals i col·laborador d'entitats culturals i de la revista «L'Erol»



El Baix Berguedà ens ofereix una suavitat del territori –successives plataformes estructurals i relleus d'erosió– que contrasta fortament amb la resta de la comarca.

Arrel / Informe Berguedà -----

esmentades, que presenten, d'altra banda, unes variants de paisatge, climatològiques, humanes, socials i fins i tot econòmiques molt acusades.

L'Alt Berguedà, amb els nuclis principals de la Pobla de Lillet, Bagà, Guardiola de Berguedà i Cercs, ofereix un conjunt paisatgístic de notable bellesa. Hom pensa en un Pedraforca, la Tossa d'Alp, el Puigllançada, el Moixeró o el Comabona, en el Cadi berguedà, damunt mateix del coll de Tancalporta, tots ells entre 2.000 i 2.531 metres d'altitud. Formen part de les anomenades serres interiors del Pre-pirineu. Ensija, els Rasos de Peguera, la Serra de Picancel i Catllaràs, el Verd... acaben de configurar una comarca tan inèdita com desconeguda. Indrets com les valls de Gréixer o de Peguera, Gresolet, la Clusa, la Nou, per esmentar-ne només uns quants, constitueixen paratges d'una harmonia i equilibri tals en el seu medi, que no és possible de passar-hi sense extasiar-se. Ben diferent, al Baix Berguedà la suavitat del territori –successives plataformes estructurals i relleus d'erosió– contrasta fortament amb la resta de la comarca. El Llobregat, sortint de l'estret de la Baells, just on s'ha bastit la presa reguladora que porta aquest mateix nom, i seguint per la vall de Pedret, emprèn decididament el seu per terrenys, ara més suaus, fins a arribar a la comarca del Baix Llobregat. Puig-reig i Gironella seran els nuclis més importants situats als marges del Llobregat berguedà. Vilada i Borredà, a les valls del Catllaràs i el Picancel, Avià, Casserres i Montmajor, a les plataformes més extenses d'aquesta depressió en el seu començament, són els nuclis més importants i a la vegada més apartats, a l'esquerra i a la dreta respectivament, del Llobregat. Berga, capital de la comarca, és gairebé al centre, just on es produeix la divisió de les dues subcomarques berguedanes, a la zona de contacte entre les primeres plataformes de la Depressió Central i el Pre-pirineu, per la qual cosa el seu terme presenta una difícil geografia saltant dels 600 metres d'alguna d'aquestes plataformes als 1.486 del Serrat de la Figuerassa. D'alguna manera esdevé síntesi de la comarca.

És evident, doncs, que la diversitat geogràfica ha originat diferents formes de vida. Així, per exemple, mentre l'Alt Berguedà tindria com a puntals l'extracció de carbó en el triangle de Figols, Vallcebre i Saldes, l'explotació dels boscos o la mateixa ramaderia, el Baix

Berguedà ha tingut com a puntal la indústria tèxtil amb les moltes fàbriques situades al peu del Llobregat, on la força del riu es transforma en energia capaç de moure els telers. Les plataformes més extenses situades a la dreta del Llobregat, entorn dels nuclis de Casserres i Montmajor bàsicament, permeten, en canvi, el desenvolupament d'una agricultura relativament important en el conjunt de la comarca. Els diferents sectors, però, viuen en aquests moments amb una inseguretats angoixosa, producte de la forta crisi de la qual el Berguedà rep les conseqüències, sobretot en el sector tèxtil, fins ara clau de volta de l'economia al Baix Berguedà, fortament castigat, a més, per les inundacions del novembre de 1982. La bellesa dels paisatges, la força del Llobregat, la fermesa de la gent, tot plegat defineix una comarca històricament lligada al neixement mateix de Catalunya com a nació, capdavantera de la indústria tèxtil durant més d'una centúria; convertida, però, avui, en un cul-de-sac, oblidada en molts moments i fortament sotraguejada.

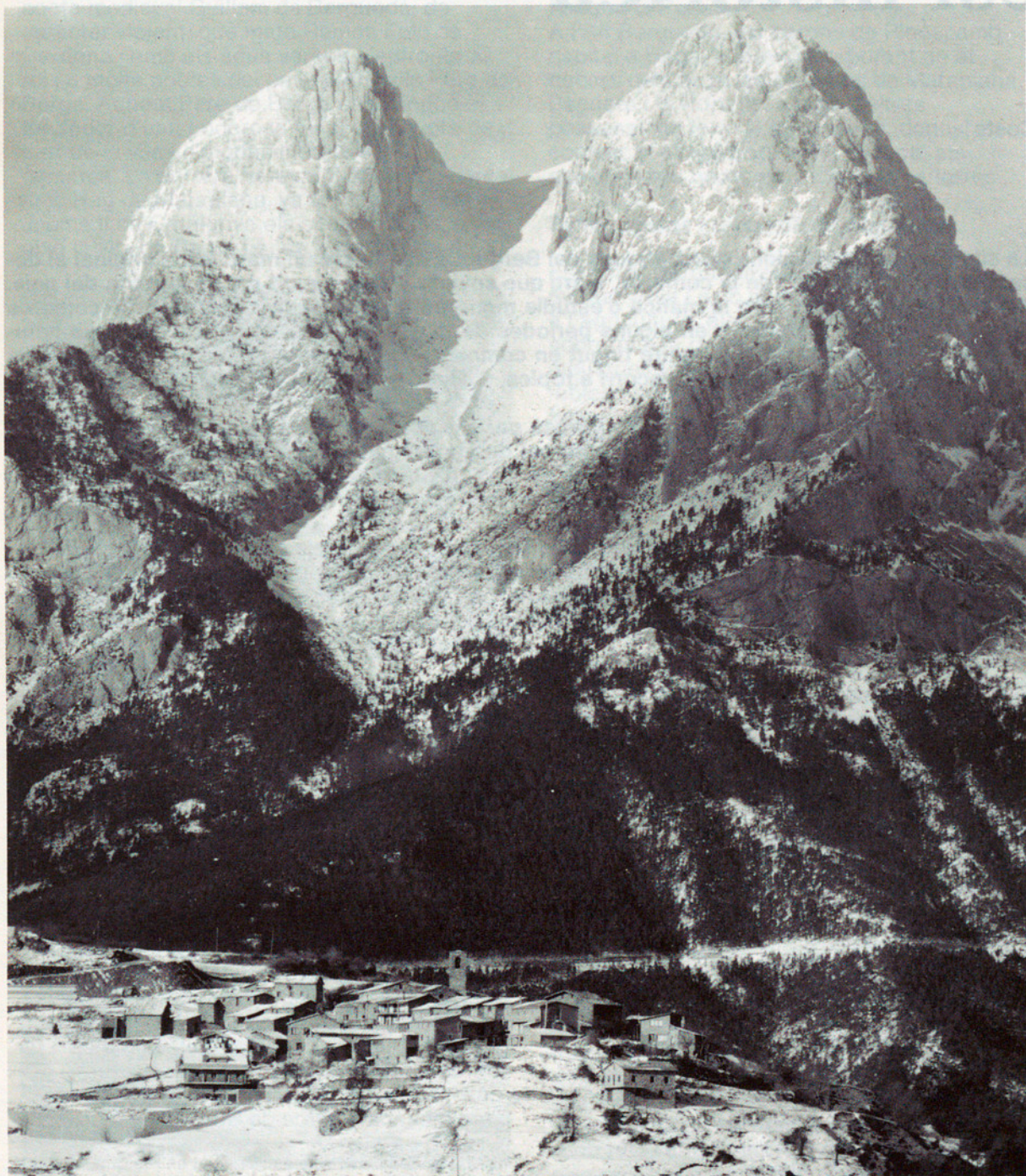
Efectivament, ja en el segle IX el Berguedà era part del comtat de Cerdanya. Precisament enguany celebrem el mil·lenari del monestir de Sant Llorenç prop Bagà, fet construir per Oliba Cabreta. Un seu fill, el qui seria monjo i abat i gairebé pare de la nacionalitat catalana, Oliba, fou comte de Berga i també de Ripoll. Els camins que des de Barcelona anaven a la Cerdanya i l'Urgell, travessaven tota la nostra comarca, saltant a la Cerdanya per Coll de Jou o Coll de Pendís. Els Pinós i els Mataplana, senyors de les Valls del Bastareny i de Lillet, o del Llobregat, protagonitzaren innumbrables pàgines de la nostra història. Llegendes com la del mateix comte Arnau s'emmarquen a les nostres serralades. Velles terres i antics comtats. Comtes i reis es disputaren sovint el control dels punts estratègics; ara, però, les xarxes de comunicació són insuficients, descuidades.

Tot i això, el Berguedà va recuperant l'esperança i potser la il·lusió. El cul-de-sac que era la nostra comarca pot deixar de ser-ho en el moment que el túnel del Cadi –que pròpiament caldria anomenar del Moixeró, perquè és just en aquesta serra on s'obre– comuniqui directament la Cerdanya i el Berguedà. És d'esperar que la xarxa de comunicacions serà refeta amb poc temps. Es fa difícil en aquest moment dir la incidència real que aquest túnel tindrà a la nostra comarca. Amb el temps, però, pot ser

-----Informe Berguedà / Arrel

una aportació definitiva, més si en algun moment França decideix l'obertura del túnel que correspondria per la seva banda, amb la qual cosa la nostra xarxa de comunicacions quedaria directament lligada amb la xarxa d'autopistes francesa i esdevindria una ruta internacional. L'antic comtat de Cerdanya recuperaria una comunicació directa. El

Berguedà i la Cerdanya semblen abocats a recobrar els antics lligams històrics. El Berguedà, amb el seu bagatge de tradicions i festes, amb la seva riquesa de paisatges, amb les seves possibilitats, tot i les actuals dificultats, amb l'esforç de la seva gent, assumeix el repte d'un futur, no gens llunyà, esperançador.



L'Alt Berguedà ofereix una bellesa notable. A la fotografia podem veure el majestuós Pedraforca, que s'alça per damunt de la població de Maçaners.