

Aproximació a l'economia

Pau Alegre

La comarca del Berguedà és situada a l'extrem nord de la província de Barcelona, amb l'excepció del terme municipal de Gòsol que pertany a la de Lleida. En el marc de les unitats regionals catalanes, el Berguedà s'encabeix plenament en la setena regió amb centre a Manresa. La definició dels límits comarcals es correspon amb l'abast de l'àrea d'influència de la ciutat de Berga, la seva capital. Amb aquest criteri, però, el Berguedà hauria pogut estendre's per l'est cap a la subcomarca del Lluçanès, on comparteix l'atracció comercial de Vic; i a l'oest cap a la rodalia de Sant Llorenç de Morunys, on la comparteix amb la de Solsona.

Els criteris d'equilibri dimensional en superfície i població de les comarques catalanes decantaren a la Ponència per a la Divisió Territorial de Catalunya (1932-1933) a incloure aquelles zones de solapament a l'Osona i el Solsonès respectivament. Aquesta delimitació és encara avui plenament acceptada, per bé que els límits comarcals són molt més inequívocs pel nord, mentre pel sud, i més avall de Gironella sobretot, es manifesta progressivament la influència de jerarquia superior de Manresa.

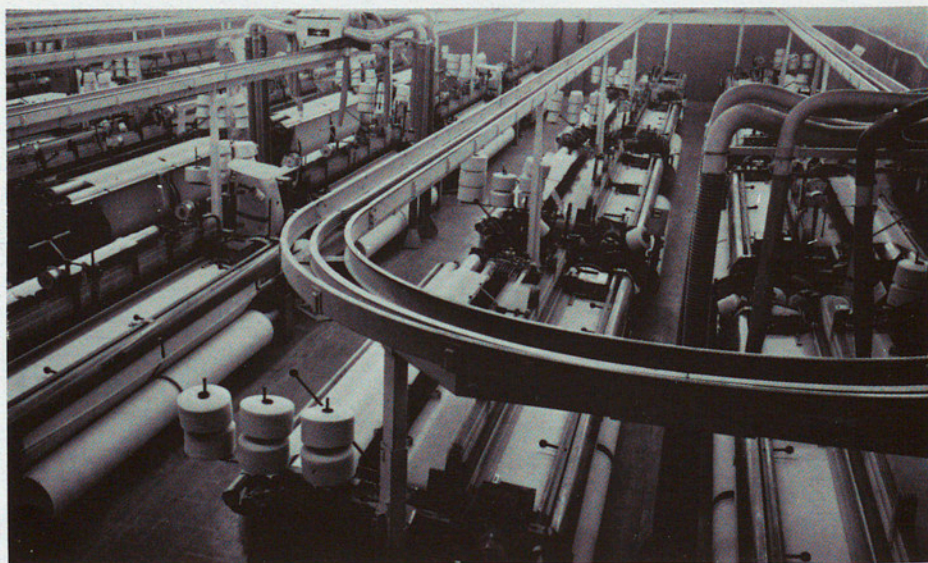
Si en l'ordre socio-econòmic la unitat comarcal es basa en el dinamisme funcional de la ciutat de Berga, és el riu Llobregat en la seva conca alta i mitjana allò que estructura la comarca en l'ordre físic. El riu és, doncs, la base natural de l'eix nord-sud que arrengrera les localitats importants, les comunicacions bàsiques i els principals centres de treball, com per exemple les colònies tèxtils.

QUADRE 1

Distribució de la superfície per estades al·timètriques

interval mts.	km ²	%	% acm
fins a 400	6	0,5	0,5
400-600	201	16,8	17,3
600-800	247	20,7	38,0
800-1000	170	14,2	52,3
1000-1200	164	13,7	66,0
1200-1400	159	3,3	79,4
1400-1600	97	8,1	87,5
1600-1800	62	5,1	92,7
1800-2000	48	4,0	96,7
2000-2200	24	2,0	98,7
2200-2400	11	0,9	99,6
2400-2600	4	0,3	99,9
	1.193	100,0	100,0

Font: Elaboració pròpia a partir del MTNE 1:50.000.



El sector tèxtil compta amb un fort arrelament en la comarca berguedana, malgrat que des del 1978 els ritmes de disminució de l'ocupació en el sector s'han accelerat.

----- Informe Berguedà / Arrel

QUADRE 2

Distribució de la població activa per sectors econòmics: 1975

	Població total	Actius	Agrària	Extractiva	Tèxtil	Altres manufactures	Construcció	Serveis
Alt Berguedà	10.674	4.026	396	970	1.001	498	449	662
Berga	12.345	4.850	121	443	1.282	843	674	1.486
Baix Berguedà	19.953	9.501	1.490	175	5.118	755	750	1.266
	42.972	18.377	2.007	1.558	7.398	2.096	1.873	3.414

Font: CIDC *Explotació provisional de les dades del Padró de 1975*. Barcelona, 1979.

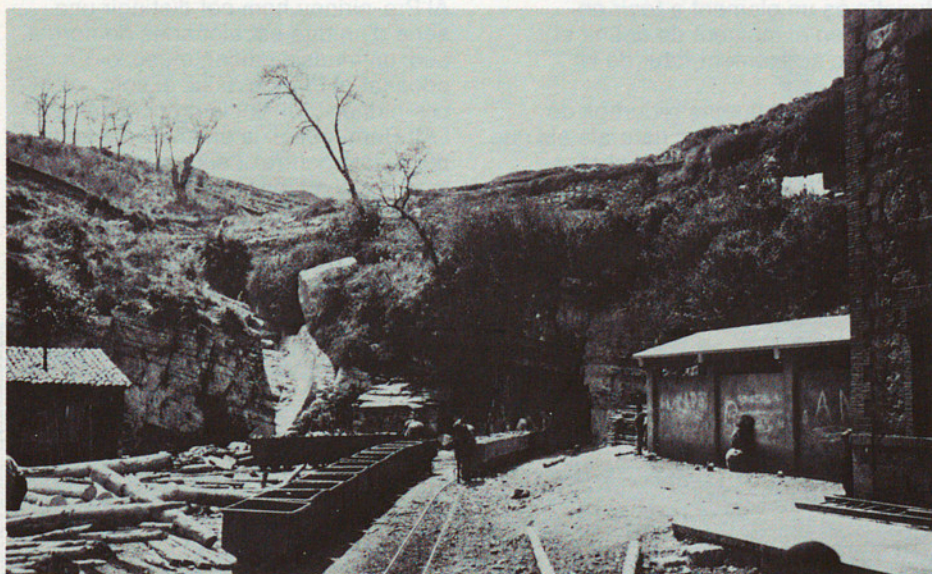
La població i les migracions

L'evolució demogràfica del Berguedà està estretament relacionada amb el dinamisme de les dues activitats fonamentals de la comarca: la mineria del lignit i el sector de manufactures tèxtils. Fins als anys vuitanta del segle XIX la població total del Berguedà va sofrir una acusada minva motivada per la primera onada de despoblament rural a Catalunya després de la màxima a mitjan d'aquell segle. En trenta anys (1857-1887) la població absoluta del Berguedà reculà de 32.590 habitants a 23.257: una disminució del 28 %. Val a dir que en aquelles dates s'havia consolidat el tèxtil del cotó en petits tallers i en treball a mans a Berga i altres localitats importants. En aquest sentit, si bé hi havia una mà d'obra qualificada, la maquinària que s'emprava (encara era en ús la «berguedana») i el baix nivell energètic no feien preveure el desenvolupament

comarcal que es produïa als voltants del canvi de segle. Les raons d'aquest creixement foren la instal·lació dels principals establiments tèxtils, colònies incloses, i l'inici de l'explotació de lignits a Figols (Sant Corneli). Entre 1887 i 1910 la població absoluta comarcal recupera el nivell de 1857: 30.047 habitants a la darrera data. Serà, però, entre 1910 i 1930 quan la tendència al creixement es confirma plenament. És clar que la manca d'importacions de carbó arran de la primera guerra mundial incrementà la producció a les mines de lignit de l'Alt Berguedà, per una banda, i els subministres de tèxtils als països bel·ligerants, per altra. Es produeix aleshores la primera onada immigratòria d'origen extra-català, provinent bàsicament de l'Aragó i el País Valencià. L'any 1930 la comarca comptava amb gairebé 40.000 habitants, nivell que es mantindrà fins a 1950 (41.933 hab.). Durant la dècada dels cinquanta el Berguedà es

constituïrà de nou en un pol d'immigració; aquesta vegada, l'origen dels nous arribats serà l'Andalusia oriental. La política econòmica d'autarquia imperant en aquell moment donava fàcil sortida als carbons berguedans al mercat català, i se n'incrementà l'extracció mitjançant l'ús creixent de força de treball que no pas per la mecanització. En el sector del tèxtil es mantingueren els nivells d'ocupació. Així, la població comarcal havia vorejat els cinquanta-mil habitants l'any 1958 (47.953 el 1960).

L'evolució recent de la població del Berguedà reflecteix el descens de la mineria a l'Alt Berguedà i la crisi i estancament del sector tèxtil. La xifra assenyalada per a 1960 es reduí a 45.843 el 1970 i a 42.420 el 1981, decreixement que representa la pèrdua de més del 10 % dels habitants de la comarca. A la remodelació de mercats que seguí el Pla d'Estabilització de 1959, amb reducció de producció, s'hi afegí la mecanització dels treballs de les mines i l'aturada de nova contractació massiva. Dels més de tres mil actius minaires de finals de la dècada dels anys cinquanta, la xifra s'ha reduït a l'actualitat aproximadament a la tercera part. En aquest sentit, la instal·lació de la central tèrmica de Cercs (inaugurada l'any 1971) evità el tancament total de les mines, ja que en consumeix tota la producció. Pel que fa al tèxtil berguedà, els ritmes de disminució de l'ocupació s'han accelerat a partir de 1978. La importància de la desocupació tèxtil ve donada pel pes que la mà d'obra ocupada al sector té sobre el total de la població activa (40 % a 1975). De la resta de sectors d'activitat sobresurt, per la seva importància en el nivell d'ocupació, el sector terciari amb un percentatge proper al 19 % del total d'actius. Ara bé, la meitat d'aquests treballadors es troba concentrada a la ciutat de Berga, la qual és el centre comercial i de serveis de la comarca.



La manca d'importacions de carbó arran de la primera guerra mundial incrementà la producció de les mines de lignit de l'Alt Berguedà. A la fotografia, la mina de Sant Corneli, actualment tancada i sense explotació.

Arrel / Informe Berguedà

QUADRE 3

Creixement de la població, 1975-1981

	Creixement total		Creixement natural		Creixement migratori	
	V.A.	%	V.A.	%	V.A.	%
Berga	1.271	9,79	149	1,15	1.121	8,64
Gironella	-119	-2,09	-53	-0,93	-65	-1,16
Puig-reig	-388	-6,75	87	1,52	-475	-8,27
municipis de menys de 5.000 hab.	-2.607	-13,30	154	0,78	-1.761	-14,09
TOTAL COMARCA	-1.843	-4,18	436	0,74	-2.169	-4,93

Font: PUJADAS, I. «Análisis dinámico de la población» 1975-1981 a *Reconeixement Territorial de Catalunya*, Vol. 22 CEP, 1983.

Més endavant s'analitza més acuradament el paper de la capital comarcal com a centre de serveis.

Medi físic i sectors productius

L'economia del Berguedà s'ha articulada des dels inicis del seu desenvolupament entorn de les característiques del marc natural, i en aquesta línia, l'aprofitament dels recursos físics està en el fonament de les quatre activitats econòmiques bàsiques de la comarca: agricultura, turisme, mineria i manufactures tèxtils. El major protagonisme de les dues darreres en el procés de creixement comarcal ha definit d'una banda el caràcter industrial tradicional del Berguedà i, d'una altra, estableix actualment els trets fonamentals de la seva problemàtica econòmica.

L'adequació de les activitats humanes al medi físic i viceversa, entès aquest com a recurs, ha conformat en primer lloc un paisatge agrari ben divers. Si a l'Alt Berguedà la superfície conreada no ateny el cinc per cent de la superfície de cap municipi, llevat de Vallcebre; al Baix, en canvi, donat els relleus menys escabrosos i la menor mitjana d'altura, sobrepassa sovint el vint-i-cinc per cent del terme municipal. La característica principal de l'Alt Berguedà és l'explotació ramadera amb aprofitament de les pastures i prats, així com l'explotació del bosc, enfront de l'activitat agrícola. Aquestes intensitats de conreu i la manera dominant d'ús del sòl han comportat un repartiment més regular i de dimensió mitjana de la propietat agrària al Baix Berguedà respecte a l'Alt, on la gran propietat és la característica dominant. Hi resten propietats comunals com és el cas de Sant Julià de Cerdanyola. Als darrers anys hom ha impulsat les activitats recreatives o de turisme de curta durada a l'Alt Berguedà.

L'equipament hostaler d'un poble de cens tan reduït com Castellar de N'Hug n'és la demostració clara: vuit establiments per a cent-cinquanta habitants permanents. És una activitat recreativa que abasta un públic més difús que l'excursionista que no ha deixat de considerar la zona com un dels seus centres d'interès principals des de començaments de segle. La promoció de la contrada pels seus innegables atractius de bellesa natural s'ha vist reforçada per l'obertura de pistes i carreteres d'accés secundàries als principals punts d'interès: Queralt, Rasos de Peguera, Falgars, Greixa i el coll de Pal amb un altre embrió d'estació d'invernal. La carretera en construcció fins a Gòsol per Saldes (ja acabada fins en aquest lloc) des de Guardiola de Berguedà aproparà encara més el sector del Pedraforca a aquesta mena tipus de turisme. L'aprofitament de tot aquest potencial turístic és un element a tenir en compte en el moment de definir el model de creixement futur de la comarca.

No són, però, aquests recursos de terra agrària i atractius naturals els que han conformat l'actual paisatge berguedà. Com s'ha vist en analitzar el repartiment de la població activa per sectors, han estat les activitats minera i manufacturera les causes motores del relatiu creixement econòmic

experimentat per la comarca des del darrer terç del segle XIX. Com a activitat més relacionada als recursos del medi físic, s'ha de fer referència especialment a la mineria del lignit. És per això que seguidament descriurem més detalladament el relleu del Berguedà per explicar la base territorial del recurs que la fa possible.

La comarca del Berguedà pertany a tres regions: l'Alt Pirineu, el Pre-pirineu, i la depressió anomenada central catalana. El Pirineu axial forma, al nord, el límit inequívoc de la comarca en aquella orientació: separa la capçalera del riu Llobregat de les del Segre (Cerdanya i Alt Urgell), i el Rigat de la conca del Ter (Ripollès). El Pirineu axial comprèn els massissos de materials paleozoics del Moixeró (2.260 m), la Tossa d'Alp (2.531 m), el puig Llançada (2.406 m) i el Montgrony (2.045 m).

Al Pre-pirineu hom pot distingir una sèrie d'unitats escalonades de nord a sud: un massís calcari mesozoic adossat al Pirineu axial; el solc pre-pirineu; el sinclinal complex de l'Alt Berguedà, i, ja en contacte amb la depressió central, l'eix anticlinal meridional. El massís calcari adossat al Pirineu presenta en diverses costes estructurals les alineacions est-oest, de les quals componen la primera alineació adossada al Pirineu i cap a

QUADRE 4

Distribució total de la superfície de la comarca (ha)

	Sec	Reg	TOTAL	%
Herbació	8.463	244	8.707	7,73
Llenyosos	16	-	16	0,01
Guaret	257	15	272	0,24
Prat i pastins	32.761	-	32.761	29,07
Forestal	45.862	-	45.862	40,69
TOTAL			112.697	100,00

Font: Delegació Ministeri d'Agricultura.

----- Informe Berguedà / Arrel

l'oest el continua topogràficament per mitjà de la serra del Cadi (coma Bona 2.530 m.; coll de Tancalaporta 2.420 m.). Cap a l'est, les alineacions de costes adossades perden continuïtat i potència (serres del Joncar 1.603 m i de Moreu 1.559 m). Els cursos inicials del Llobregat (entre Castellar de N'Hug i la Pobla de Lillet) i del Bastareny (en el seu afluent de Bagà a Greixa) segueixen clarament aquesta unitat estructural.

El solc pre-pirinenc és format per u vall longitudinal, també d'est a oest, des de coll de Merolla fins a l'Alt Bastareny en el terme de Gisclareny. El tall transversal d'aquesta vall començaria, al nord per uns glacis d'erosió recolzats en les línies de costes més baixes de la unitat anterior. El fons de la vall és reblert per les terrasses de la capçalera del Llobregat i el Bastareny. La notable amplitud que pren el fons de la vall i les característiques dels materials, l'han feta històricament apta per a l'ocupació humana. Al sud, la vall acaba bruscament amb un escarpament tectònic que inicia la unitat següent.

El que és considerat com a veritable Alt Berguedà és format per un gran sinclinari complex. Dintre de la unitat es poden distingir dues alineacions fonamentals: al nord s'allargassaria entre la serra de Costafreda (2.173 m), massis de Pedraforca (2.497 m) i serres de Gisclareny (1.140 m), Falgars (1.288 m), Catllaràs (1.623 m),

Puiglluent (1.766 m), Faig i Branca (1.512 m), i els rasos de Tubau (1.542 m). Al sud, i salvant la vall del riu de Saldes i el replà eocènic de Vallcebre, el bombardament discontinu de la serra del Verd (2.274 m), la d'Ensija (2.307 m), el serrat Vòltor (2.271 m) o el Puig del Rei (1.264 m). El potentíssim relleu d'aquesta unitat solament és atravesat longitudinalment pel riu Llobregat (congost entre el Collet de Guardiola i l'antiga estació de Figols de les Mines).

L'extrem meridional del Pre-pirineu berguedà és format per un altre eix paral·lel als anteriors encara que anticlinal. S'hi alineen el serrat de Santa Margarida (1.667 m) els rasos de Peguera (2.067 m) i la serra de Queralt (1.180 m). Dins aquesta unitat, més extensa a la dreta del Llobregat que a l'esquerra, cal incloure uns sectors margosos recercats pel poblament com és l'eixamplament de la vall del Llobregat a Cercs. En general, però, les valls fluvials s'estrenyen més sovint que no s'eixamplen en terrasses, i a les vores de l'anticlinori apareixen replans formats de conglomerats montserratins (cas de Capolat) o bé veritables serralades com és el cas del Pic-en-cel que tanca la vall del Merdançol.

Aquests conglomerats suara esmentats són, també, el començament de la depressió Central, unitat dintre la qual cal situar-hi l'anomenat Baix Berguedà. A la sortida del Pre-pirineu per l'estret de Pedret i

la Baells, el Llobregat s'enfonsa progressivament en les plataformes estructurals i l'escarpament d'erosió que formen aquesta unitat.

Ja en el terme de Puig-reig, l'encast del curs fluvial bàsic de la comarca forma un veritable canó que només s'eixampla en arribar a terres bagenques per Navars. Els lignits que exploten les mines de l'Alt Berguedà es disposen en el fons de sinclinari que ocupa la unitat central del Pre-pirineu. Els estrats lignitífers es troben encastats allí entre masses plegades de calcàries i margues. Donat que els plecs anticlinals han estat destruïts per l'erosió, els afloraments es troben als vessants de les muntanyes i, sovint, a una altura considerable sobre el nivell de base de la vall corresponent. Les capes es presenten amb una espessor variable, des d'uns pocs mil·límetres fins a quaranta centímetres. Malgrat que solament s'exploten les més potents, cal extreure també una gran quantitat de ganga en l'explotació per galeria. El conjunt dels jaciments formen una conca de 20.000 ha de superfície a l'Alt Berguedà. Hom suposa que la conca es perllonga cap a l'Alt Solsonès i darrerament s'hi ha delimitat una reserva d'explotació a favor de l'Estat a cavall de les dues comarques.

Deixant de banda els lignits, que seran tractats més extensament en un article específic, l'aprofitament de recursos naturals de caire mineral a la comarca és notable també per la producció de ciments. També a l'Alt Berguedà, l'existència de considerables masses de calissa permeteren ja el 1905 la implantació de la primera fàbrica de ciment Asland de la Península (el Clot de Moro). Un carrilet unia la fàbrica amb l'estació dels Ferrocarrils Catalans a Guardiola de Berguedà. Si bé aquest establiment és avui ja tancat, queda en funcionament la fàbrica de ciments anomenada de Figols (en realitat al terme de Cercs) prop de la central tèrmica. Finalment, les mines de barita al Moixeró i a la Tossa d'Alp, i les guixeres situades entre Cercs i Berga han tingut sempre una transcendència econòmica molt reduïda.

La transcendència dels recursos físics comarcals respecte a l'activitat bàsica en la història recent de la comarca, el tèxtil, és molt menys acusada. La idoneïtat climàtica de la comarca respecte al filat del cotó, o bé la importància dels salts hidroelèctrics als principals establiments del ram per



A l'Alt Berguedà l'explotació ramadera amb aprofitament de les pastures i prats és característica enfront de l'activitat agrícola.

Arrel / Informe Berguedà

a producció d'energia són factors secundaris respecte al factor mà d'obra barata que proporcionava la comarca, reforçat encara en el sistema d'establiment en forma de colònia obrera. L'exemple més palès d'aquest a manera de fer va ésser l'ús real del canal industrial de Berga. Desviada cap a la dreta del Llobregat prop del Collet de Guardiola, té 20 km de longitud i travessa tot el terme de Cercs fins a arribar al de Berga. Hom havia previst instal·lar-hi disset salts en aquest darrer terme prop de la ciutat. Solament se n'hi instal·laren tres: la fàbrica de filats de cotó Gironella i Asénsio (la fàbrica del Canal); la Companyia Manresana d'Electricitat, que serveix a la ciutat; i la de Carburs Metàl·lics que aprofita més de 3.000 CV de potència en el salt de retorn al Llobregat prop ja de Can Rosal. Possiblement a la data d'inaguració (1899) ja havien passat les expectatives favorables que hom preveia en el moment de la redacció del projecte en plena «febre d'or» (1880).

Més aviat, el rosari d'establiments fabrils que sobre el Llobregat se situen entre el Clot de Moro fins a la colònia de l'Ametlla de Merola, just al limit sud de la comarca, s'aprofitaren de les relativament bones comunicacions de Berga avall cap a Manresa i Barcelona. La carretera de Manresa a Berga (1864), el ferrocarril de via estreta de Manresa a Olvan (1887) i la seva perllongació fins a Guardiola de Berguedà (1904) eren no solament el canal d'entrada i sortida de les matèries primeres i de les manufacturades, sinó també del carbó, de Figols o de Barcelona per Manresa, necessari per moure els vapors que els establiments tèxtils tenien per complementar l'energia del salt hidràulic.

Les activitats terciàries

Si bé la localització dels establiments industrials manufacturadors es distribueix al llarg de l'eix del riu Llobregat, la dinàmica socio-econòmica comarcal es basa en les activitats, sobretot de tipus terciari, que es localitzen a la ciutat de Berga.

A Berga es troben, en primer lloc, diverses activitats de caire administratiu públic que són exclusives a la comarca: Institut de Batxillerat, Servei d'Extensió Agrària, Registre de la Propietat, Jutjat Comarcal i de Primera Instància, Recaptació de Contribucions, etc. Altres activitats

QUADRE 5

Nombre de caps de bestiar. Any 1978

		N.º Caps
Porqui	Reproducció	11.223
	Engreix	45.708
	Total	56.931
Bovi	Reposició	4.645
	Sacrifici	2.194
	Total	6.839
Ovi	Sacrifici	3.936
	Reposició	10.057
	Total	13.995
Capri	Sacrifici	319
	Reposició	888
	Total	1.207
Equi	Caballar	99
	Mular	165
	Asnal	51
Aviram	Sacrifici	22.278
	Reproducció	19.479
	Total	41.757
Conills	Lludrigons	21.072
	Reproducció	21.024
	Total	42.096

Font: Ministeri d'Agricultura, *Cens Ramader*, 1978.



Escola pública de la Pobla de Lillet.

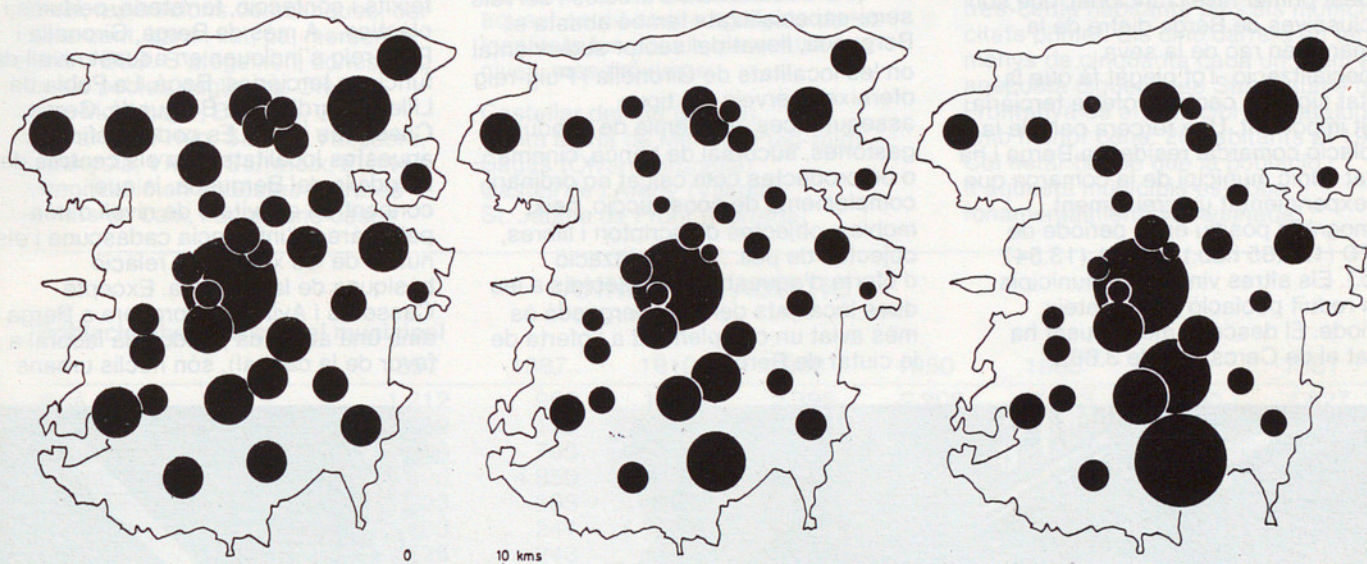
----- Informe Berguedà / Arrel

QUADRE 6

1857

1887

1910

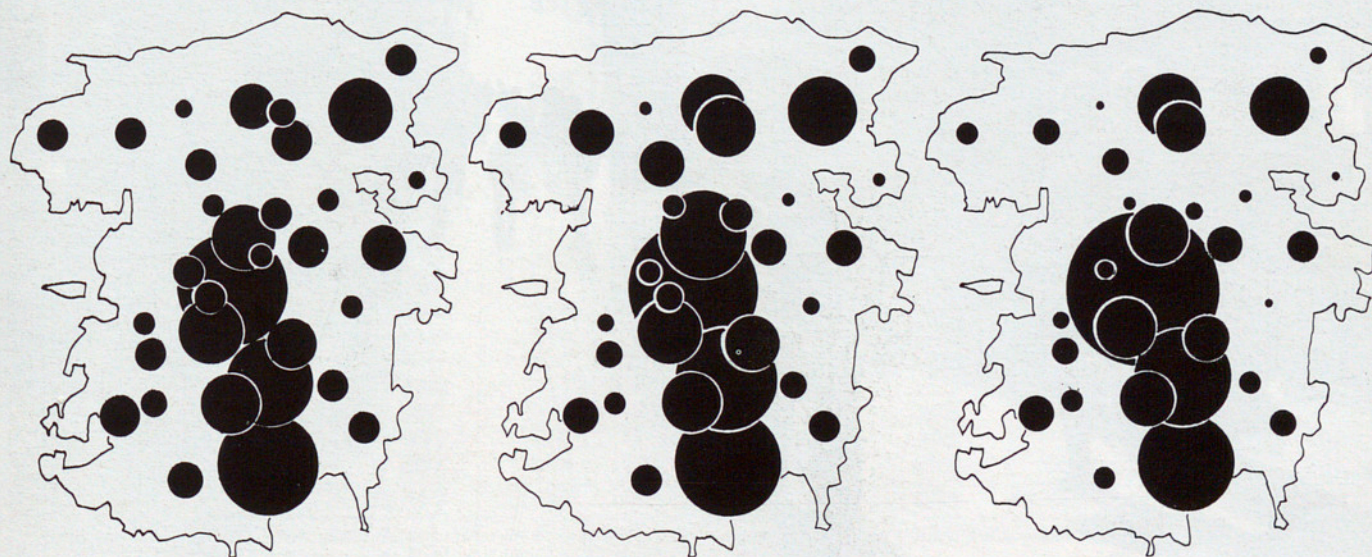


QUADRE 7

1936

1960

1981



Arrel / Informe Berguedà -----

exclusives de Berga són també públiques, però de gestió privada. Citarem solament les més destacades: notariat, procuradors, advocats, montepio de conductors, hospital, cooperatives agrícoles i de transports, etc. Poden citar-se també activitats purament comercials incloses en aquest primer nivell funcional, que són exclusives de Berga dintre de la comarca en raó de la seva especialització. Tot plegat fa que la ciutat sigui un centre d'oferta terciària molt important. Una tercera part de la població comarcal resideix a Berga i ha estat l'únic municipi de la comarca que ha experimentat un creixement demogràfic positiu en el període de 1970 (12.285 hab.) a 1981 (13.547 hab.). Els altres vint-i-nou municipis han reduït població en el mateix període. El descens més acusat ha estat el de Cercs que de 3.669

habitants el 1970 ha passat a 1.901 l'any 1981.

Si la ciutat de Berga exerceix influència terciària sobre tota la comarca pels serveis exclusius i especialitzats, la seva àrea d'influència pel que fa referència a articles i serveis semi-especialitzats també abasta el Berguedà, llevat del sector sud-oriental on les localitats de Gironella i Puig-reig ofereixen serveis del tipus assegurances, acadèmia de conduir, gestories, sucursal de banca, cinema,... o bé productes com calçat no ordinari, complements de construcció, peix, mobles, objectes d'escriptori i llibres, objectes de pell... La localització d'oferta d'aquests bens i serveis a les dues localitats del Baix berguedà és més aviat un complement a l'oferta de la ciutat de Berga.

Seria en un tercer nivell funcional on es troben unes àrees més equilibrades en nombre d'establiments i d'habitants. És un nivell que es caracteritza per l'oferta en els seus centres de serveis com perruqueries, fondes i pensions, oficina de caixa d'estalvis, farmàcia i metge, reparació de vehicles... i de bens com teixits i confecció, ferreteria, perfums i plàstics... A més de Berga, Gironella i Puig-reig s'inclouen en aquest nivell de funcions terciàries: Bagà, La Pobla de Lillet, Guardiola de Berguedà, Cercs, Casserres i Avià. Es poden definir aquestes localitats com els centres de la rodalia del Berguedà, ja que concentren activitats de nivell d'una petita àrea d'influència cadascuna i els nusos de les xarxes de relació bàsiques de la comarca. Excepte Casserres i Avià (molt propera a Berga i amb una acusada pendolada laboral a favor de la capital), són nuclis urbans



La ciutat de Berga exerceix influència terciària sobre tota la comarca pels seus serveis exclusius i especialitzats.

----- Informe Berguedà / Arrel

amb serveis municipals importants vora l'eix del Llobregat.

Finalment, i comptant també les localitats de nivells funcionals superiors, definim les localitats bàsiques de la comarca com aquelles que ofereixen a la vegada els béns i serveis següents: alimentació en general, reparacions domèstiques, bar o restaurant, carn i llet, pa, merceria i escola d'EGB. S'afegeixen, doncs, a la llista els pobles següents: Olvan, Vilada, Montmajor, Borredà, Gòsol, Castellar de N'Hug, Saldes, Vallcebre, L'Espunyola, Viver i Serrateix. El nivell d'urbanització en aquestes darreres localitats és baix, i en alguns casos

com a l'Espunyola, Viver i Serrateix, la població és fonamentalment dispersa. Aquests pobles tenen menys de mil habitants de cens, llevat d'Olvan, però repartits en aquest cas en dos nuclis.

Resten encara onze municipis als quals no es pot definir un paper funcional clar, i cal considerar en aquest sentit com a agregats de les localitats funcionals, de qualsevol nivell, més pròximes:

Castellar del Riu (Berga)
Santa Maria de Merlès (Puig-reig)
Sagàs (Olvan-Gironella)
Castell de l'Areny (Vilada)
St. Jaume de Front (Borredà)

Gisclareny (Bagà)
La Nou de Berguedà (Cercs)
Montclar de Berguedà (Casserres)
Capolat (Berga)
La Quar (Olvan-Gironella)
Figols de les Mines (Cercs)

El darrer cens donava de cent a tres-cents habitants pels sis municipis citats primer. Els cinc darrers en tenien menys de cinquanta cada un. Com a anècdota diguem que Sant Jaume de Frontanyà és el municipi de Catalunya amb menor cens: 20 habitants el 1981. Cal notar també que la població d'aquests municipis és troba fonamentalment disseminada.

ANNEX ESTADÍSTIC

Població absoluta censal municipal

	1857	1887	1910	1936	1950	1960	1970	1981
Avià	1.212	980	1.466	2.395	2.208	2.213	1.890	1.827
La Baells	289	122	145	275	amb Cercs			
Bagà	966	793	894	1.003	1.275	2.410	2.388	2.130
Berga	5.590	4.850	5.598	6.929	8.023	9.822	12.285	13.547
Borredà	1.293	693	863	998	863	747	590	488
Brocà	483	247	208	327	amb Guardiola			
Capolat	525	243	286	296	316	220	165	145
Casserres	1.268	1.002	1.618	1.906	1.746	1.958	1.981	1.793
Castell de l'Areny	612	271	253	248	182	105	63	49
Castellar de N'Hug	1.013	611	632	503	415	422	197	157
Castellar del Riu	518	292	232	294	273	198	163	108
Cercs	613	353	606	2.380	3.186	4.148	3.669	1.901
L'Espunyola	693	331	396	552	490	470	349	311
Figols de les Mines	379	164	245	250	314	228	66	58
Frontanyà (St. Jaume de)	465	234	271	172	159	73	21	20
Gironella	763	1.379	2.931	4.517	4.410	5.638	5.703	5.600
Gisclareny	511	243	176	158	136	108	50	21
Gòsol	1.153	853	745	513	546	402	284	204
Guardiola de Berguedà	831	851	amb Brocà i St. Julià de Cerdanyola		1.334	1.936	1.848	1.393
Montclar de Berguedà	521	356	379	350	361	283	263	270
Montmajor	1.239	691	734	861	1.016	744	759	739
La Nou de Berguedà	502	261	292	445	460	451	242	148
Olvan	959	653	790	1.424	1.479	1.543	1.502	1.215
La Pobla de Lillet	2.146	1.206	1.768	2.384	2.468	2.732	2.469	2.003
Puig-reig	786	1.836	4.841	5.937	5.745	6.279	5.748	5.361
La Quar	578	319	279	211	200	142	77	43
Sagàs	730	350	343	506	490	389	294	272
Salcelles	257	137	amb Borredà					
Saldes	1.247	386	410	558	864	1.064	405	310
Sr. Julià de Cerdanyola	612	419	494	836	amb Guardiola			
Sta. Maria de Merlès	818	473	412	534	604	569	509	305
Vallcebre	974	432	457	558	618	944	648	375
La Valldan	280	273	273	393	356	419	amb Berga	
Vilada	931	410	523	824	765	717	677	602
Viver i Serrateix	833	474	487	649	622	552	538	235
	32.590	23.257	30.047	40.355	41.933	47.953	45.843	41.630

Fonts: IGLÉSIES, J.: *El movimiento demográfico en Cataluña durante los últimos cien años* Barcelona. Real Academia de Ciencias, 1961.
C.I.D.C.: *Censos y Padrones de Cataluña 1940-1975*, Barcelona.
I.N.E.: *Poblaciones de derecho y de hecho de los municipios españoles. Censo de Población de 1981*, Madrid, 1982.