

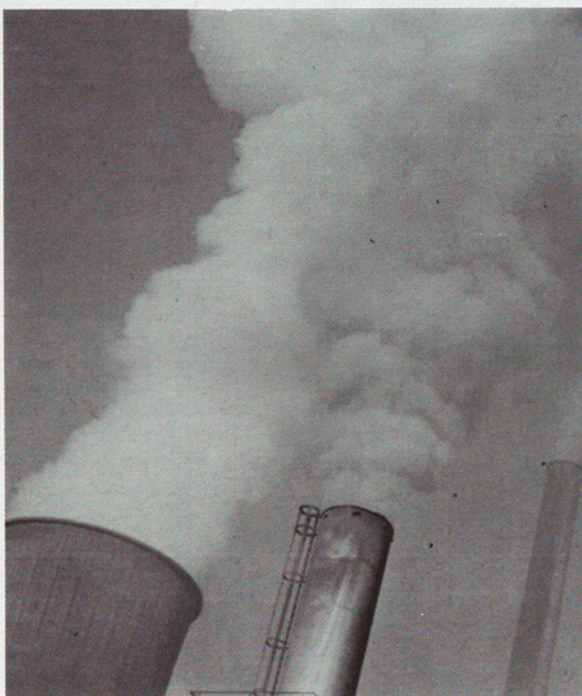
# Unes reflexions a l'entorn del desenvolupament futur del Berguedà

Centre d'Estudis de Planificació

El Berguedà és una comarca d'industrialització antiga en estancament, caracteritzada per una accessibilitat no gaire bona, per un decreixement demogràfic accentuat aquests darrers anys i per una forta especialització en dos sectors actualment en crisi: el tèxtil i la miner del lignit. Dels nuclis de població importants, només Berga manté un cert dinamisme com a conseqüència del caràcter de centre comercial i de serveis que li confereix el factor de capitalitat. En aquest context, les tensions latents en funció d'una especialització sectorial excessiva s'han vist agreujades amb l'endègament a mitjan anys setanta de la crisi econòmica, crisi que d'altra banda té un caràcter eminentment industrial i, per tant, incideix de manera important sobre l'economia de la comarca. L'empitjorament de la situació del Berguedà es manifesta amb l'augment de l'emigració i, alhora, de l'atur. Per afrontar aquesta problemàtica és necessari definir un nou model de desenvolupament que tingui com a objectiu final el creixement integrat de la comarca a partir, fonamentalment, de la diversificació de les seves activitats productives. D'acord amb això, s'estableixen dues línies d'actuació bàsiques: la reestructuració dels sectors base (tèxtil i miner) de la comarca i la potenciació de les activitats econòmiques alternatives.

Pel que fa al primer conjunt de mesures, cal diferenciar entre l'evolució previsible del sector miner d'una banda i el tèxtil de l'altra. La restricció fonamental que condiciona el futur de les explotacions mineres al Berguedà és la dificultat per reduir el cost de producció del carbó i, per tant, augmentar-ne la competitivitat. A partir d'aquí, la superació dels problemes de fons passa per dos grans eixos d'actuació: la reconversió i la

diversificació de mercats on col·locar la producció. Pel que fa al darrer aspecte, si se suposa el manteniment dels objectius bàsics de la política energètica general de l'Estat, és clara la necessitat de trobar nous mercats per als carbons de la conca. Així, una possibilitat és el rentat del carbó, procés que no representa pas un augment important en el seu cost, per tal d'impulsar-ne l'ús directe en la indústria, augmentant així el valor afegit del producte. La reconversió interna de les empreses del sector és un aspecte important des del moment que permet abaratir els costos reals del carbó, i, en conseqüència, facilita la col·locació dels excedents i el manteniment de la rendibilitat.



# Arrel / Informe Berguedà .....

Malgrat tot, els importants problemes del sector miner del Berguedà només en fan possible la viabilitat futura mitjançant una progressiva substitució de mà d'obra per capital, amb el que tot això vol dir de disminució de l'ocupació generada. La indústria extractiva berguedana és, per tant, el sector amb un futur més compromès dins l'actual estructura econòmica comarcal. Les raons de la crisi de la indústria tèxtil catalana es reproduïxen, a grans trets, en el cas del Berguedà, per bé que s'haurien de considerar determinades particularitats específiques de la comarca. El decreixement de la demanda interna ha estat el factor desencadenant de la crisi actual del sector perquè ha incidit en una indústria de tipus domèstic amb escassa productivitat i elevats costos a causa d'una estructura industrial antiga, i amb importants desequilibris d'escala, que en el cas del Berguedà s'exemplifiquen en l'organització de colònies. Conseqüència d'aquest procés ha estat la reducció de l'excedent empresarial, i per tant de la inversió, en un moment en què l'obertura a l'exterior, l'increment de la competència i el progrés tecnològic feien més necessàries les inversions i la renovació de l'estructura productiva.

Les perspectives per a la solució dels problemes actuals de les empreses manufactureres tèxtils berguedanes es defineixen en la mesura que se segueixin

rigorosament determinades actuacions: a) introducció de maquinària tecnològicament eficient; b) desaparició de les desequilibris tradicionals (colònies); c) disminució dels costos d'explotació d); recerca de la dimensió òptima empresarial (50-250 treballadors) e) especialització de la producció; f) millores en la comercialització (transport).

Aquest conjunt de variables l'objectiu de les quals ja s'ha anat produint al Berguedà durant els anys setanta i primers dels vuitanta, en especial mitjançant els Plans de Reestructuració i de Reconversió, amb tot el que això significa de terreny ja recorregut, ha de ser l'anunci, per tant, de millors condicions per a una propera i estable recuperació del sector tèxtil de la comarca.

El segon camí que es proposa com a prioritari per al desenvolupament global del Berguedà en el futur és la potenciació de noves activitats productives que permetin la diversificació i manteniment de la població activa comarcal, actualment molt concentrada i en recessió. Aquests nous sectors potencialment dinàmics es fonamenten en l'aprofitament més acurat de les possibilitats comarcals i en particular dels recursos naturals. Així es poden desenvolupar determinats conreus específics i també subsectors ramaders amb possible comercialització (engreix de vedells). La riquesa forestal de la comarca és susceptible de transformació industrial.



# -----Informe Berguedà / Arrel

En darrer terme, cal esmentar les possibilitats de desenvolupament que avui dia té el turisme a les comarques interiors de Catalunya, en funció de l'existència d'espais naturals, paratges i paisatges singulars, un patrimoni arquitectònic en ermites i esglésies, neu, etc.; en definitiva, tot un conjunt de recursos turístics subutilitzats actualment al Berguedà. La promoció del turisme es veu, per tant, com una activitat complementària que permet crear llocs de treball i revifar



l'activitat econòmica. Ara bé, l'establiment d'un turisme de muntanya, d'esquí o de segona residència (centrada en la recuperació d'habitatsges i masies existents), es troba amb importants limitacions que obliguen a matisar els efectes dinamitzadors que inicialment se li podrien atribuir: infraestructura insuficient, xarxa viària deficient, competència d'altres pistes d'esquí, etcètera.

L'esperonament de l'activitat econòmica del Berguedà requereix paral·lelament al desenvolupament dels sectors productius (nous i tradicionals) l'establiment d'un marc d'infraestructures i d'actuació pública. Així doncs, en primer lloc és necessari millorar l'accessibilitat a la comarca; en aquest sentit, l'obertura del Túnel del Cadí i, molt especialment, la millora de la xarxa viària d'accés, són dos objectius a complir sense retard perquè representaran importants beneficis de comercialització de la producció tèxtil i minera i de facilitats d'entrada de contingents turístics, ja sigui en trànsit cap a la Cerdanya o bé d'estada al Berguedà. Com a segon aspecte relacionat amb la creació d'un context afavoridor del desenvolupament s'ha de potenciar l'actuació pública reguladora de l'aprofitament racional dels recursos de la comarca. A nivell municipal s'han de considerar els aspectes reguladors que els ajuntaments poden desenvolupar a partir de l'elaboració dels Plans Generals d'Ordenació, en especial davant el probable auge turístic. En aquesta línia, a nivell comarcal s'han encetat noves possibilitats amb la creació dels Consells Comarcals de Muntanya, els quals obren la porta del diàleg entre les forces socials interessades en la definició d'un model per al Berguedà. Pel que fa al nivell superior, el creixement comarcal s'ha d'articular dins del marc de la política nacional catalana; un primer pas d'aquest afany és l'Esquema i Directrius del Pla Territorial de Catalunya. Del conjunt de consideracions que s'han presentat, se'n dedueix la necessitat inajornable d'establir un model de desenvolupament per al Berguedà articulat entorn de dues prioritats a assolir a llarg termini: mitjançant la diversificació de les activitats comarcals i la consecució d'una economia comarcal equilibrada no recessiva. Paral·lelament, les actuacions a curt termini, enteses com a mesures per pal·liar l'atur i la crisi, han de definir-se de manera que no provoquin situacions que puguin anar de fet en contra del model de desenvolupament comarcal.