

# Terrassa: del desgavell a l'ordenació urbanística

Jaume Valls i Vila\*

La ciutat de Terrassa presenta als ulls del visitant una fesomia grisa, de ciutat industrial, que ha patit durant molts anys d'un creixement desordenat i de l'acció depredadora dels especuladors del sòl. Hem de convenir que Terrassa, tot i la seva agradable situació en la comarca del Vallès Occidental, entre els contraforts del massís de Sant Llorenç de Munt i la Serra de l'Obac que tanquen el seu terme municipal pel nord, i el corredor que obre al sud la riera de les Arenes en el nucli de les Fonts, presenta avui un panorama urbà poc afalagador.

És que Terrassa ha patit, com tantes altres poblacions industrials del Vallès i del rerafons de Barcelona, d'una ocupació brutal i poc respectuosa del seu territori. Creixement urbà produït en la més absoluta il·legalitat davant la inhibició o la tolerància de les administracions del franquisme, o bé aprofitant un planejament urbanístic densificador i inflacionari que, amb criteris desenrotllistes, atenia fonamentalment els interessos d'una minoria de propietaris per damunt dels del conjunt de la població. Un planejament que, a més ha estat violat pels seus mateixos promotors.

La Terrassa actual és un producte d'aquest caos urbanístic, d'aquest creixement incontrolat que ens ha llegat uns gravissims déficits d'infraestructura i d'equipaments, els costos econòmics dels quals ara representen milers de milions de pessetes.

## Una mica d'història

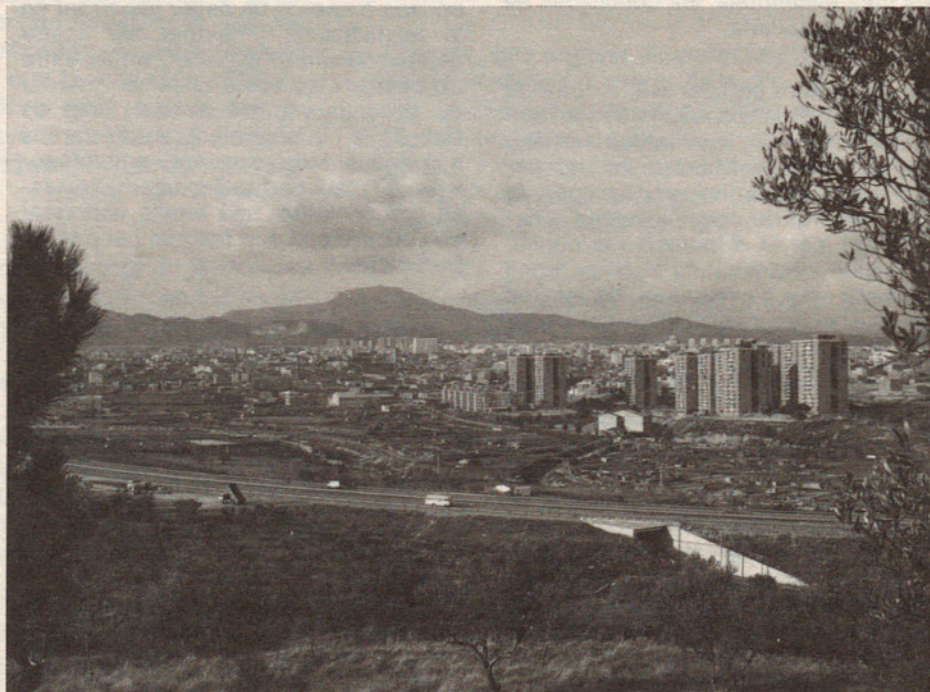
Els darrers 125 anys, la ciutat de Terrassa ha crescut al ritme de la seva industrialització. A mitjan segle passat i coincidint amb la millora de les vies de

comunicació (carretera de Barcelona, 1845, i arribada del ferrocarril del Nord, 1856), Terrassa inicià l'expansió per damunt de les seves muralles, els darrers vestigis de les quals enderrocava el 1876. Un any més tard obtindria el títol de ciutat i del 1878 data el seu primer plànol general, obra de Miquel Co-ret.

A cavall entre els dos segles i sota l'impuls de la burgesia tèxtil, salvà algunes de les barreres físiques que impedien el seu creixement, com és ara el Vallparadis (pont del passeig, el 1896) i la Rambla d'Egara sobre el llit de la riera del Palau, el 1902. El 1904,

Terrassa assolí l'annexió de bona part del municipi de Sant Pere, que fins aleshores l'encerclava, ampliant fins als límits actuals el seu reduït terme municipal. D'aquests primers quinze anys del segle daten els edificis industrials i civils més característics de la ciutat, representatius del modernisme de l'arquitecte Lluís Moncunill o del naixent noucentisme. El 1910, Terrassa passava de 20.000 habitants, amb

\* Jaume Valls i Vila és periodista i cap del Gabinet Municipal de Mitjans de Comunicació de l'Ajuntament de Terrassa.



Terrassa vol resoldre els seus greus problemes urbanístics.

un creixement migratori procedent del Principat i del País Valencià.

En el tercer decenni del segle, la ciutat creix a l'altra banda de la Rambla i del Vallparadis i per damunt de la via de la RENFE al nord de Sant Pere. L'augment de la població en els anys trenta (39.975 habitants el 1930) continuà a un ritme semblant, ara amb immigrants procedents de Múrcia i Almeria.

El pla Vinyals datat el 1933 recollia la trama d'una ciutat harmònica, amb parcel·lació en mòdul de casal i habitatges modestos.

### El desgavell urbanístic del franquisme

Després de la Guerra Civil dels tres anys i fins ben passat el període d'autarquia, Terrassa no experimentà grans canvis urbanístics.

Entre 1940 i 1970 la ciutat triplicà el volum de població amb l'arribada en massa d'immigrants procedents del sud de la península, atrets per les perspectives industrials i de treball.

L'era franquista, caracteritzada per la manca de control democràtic de l'administració, va consentir el creixement de Terrassa que es produí de manera brutal i desordenada.

És sobretot a partir de 1956-57 quan comença el gran desplegament urbà de Terrassa, que en un període d'uns deu anys (1955-1965) consolida, davant el silenci de l'administració i sense normes efectives de planejament, una estructura urbana fragmentada i deficitària. Terrassa va créixer sense control i l'autoconstrucció va furnir barris com els de Ca N'Anglada, Sant Pere Nord, la Maurina, Can Palet, Can Boada, el Poble Nou, la Cogullada o les Arenes, en un procés creixent de suburbialització.

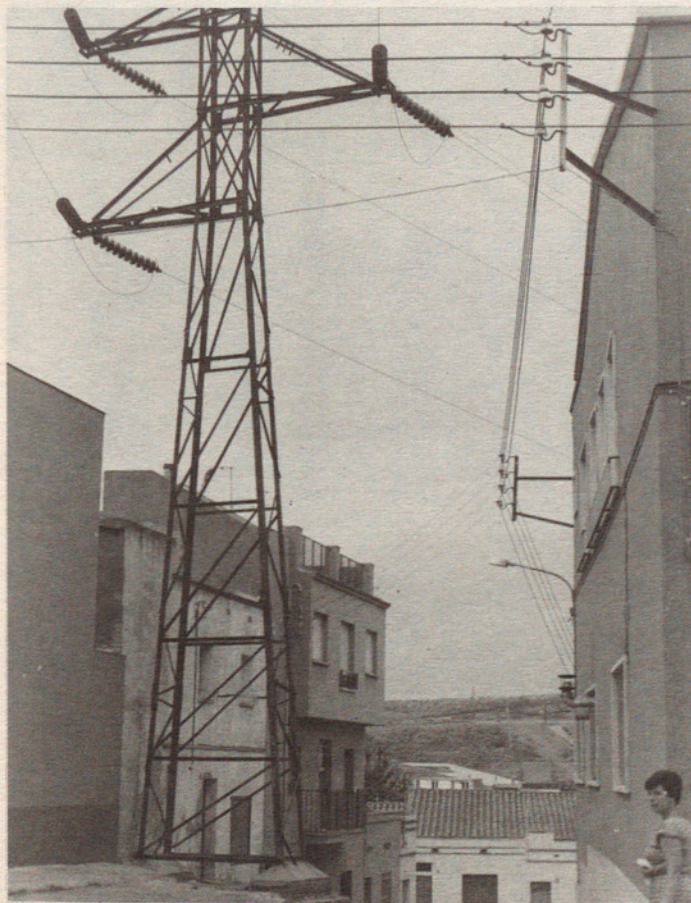
D'altra banda, els polígons de promoció pública foren la resposta oficial a l'extraordinària demanda d'habitatge, i es van construir blocs en zones allunyades de la trama urbana, com és el cas dels grups de Sant Llorenç o Montserrat. Molts dels edificis, masies i con-

junts urbans desaparegueren o quedaren altament mutilats en benefici exclusiu dels propietaris del sòl, procés que va contribuir fortament a esborrar els senyals d'identitat urbana. Finalment, es produïren creixements perifèrics marginals com a resultat de la parcel·lació de finques rústiques en indrets com Torre-sana, la Gripià, el Roc Blanc, Vista Alegre, etc.

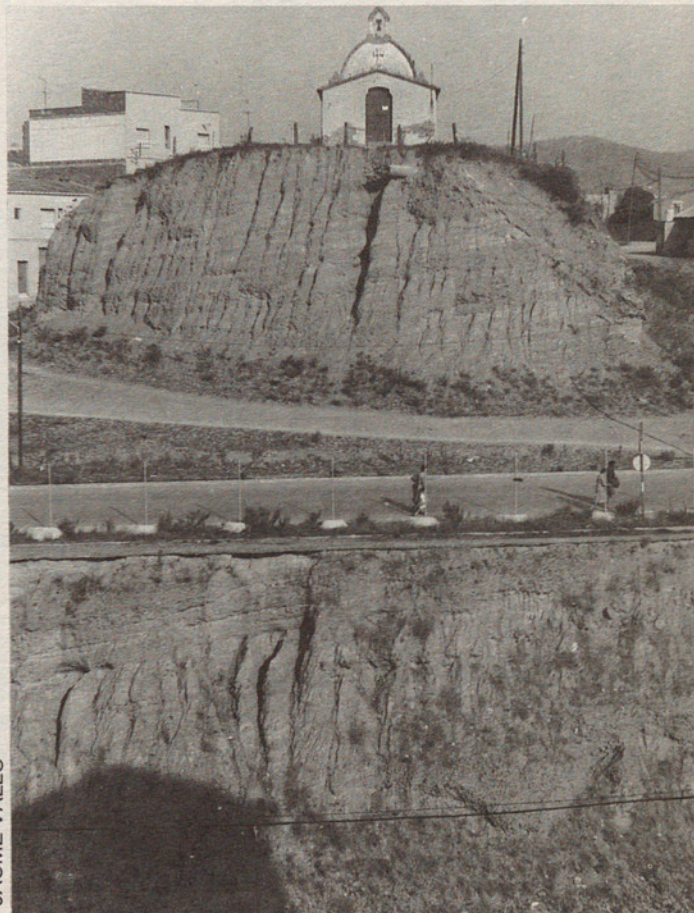
Les riudes de 1962 van posar en tràgica evidència l'erma situació urbanística i la manca de les més elementals obres d'infraestructura. El pla general del 1965, inspirat pels interessos dominants en un intent d'ordenació, nasqué feble i sense força i fins i tot el seu desenvolupament parcial entrava en contradicció amb els objectius que projectava.

### Una ferma voluntat d'ordenació: el pla general i la Gerència

La Terrassa actual és el resultat d'aquest procés de formació irregular, que



Les línies d'alta tensió: una evidència més de la manca de planificació. A la fotografia, la línia d'alta tensió del carrer Baeza, al barri del Poble nou de Terrassa.



L'ermita del Sagrat Cor de Can Boada del Pi, sobre el tall produït pel transvasament de la riera de Palau.

JAUME VALLS

JAUME VALLS

generà una considerable degradació urbanística i una acumulació de dèficits insostenible. Des d'aquesta situació de partida, la formació d'un nou pla general que ordenés el desgavell urbanístic era una vella aspiració de les distintes formacions polítiques locals, que el recolliren amb caràcter prioritari en els programes electorals de les eleccions municipals de 1979. Dos mesos després de prendre possessió, el consistori democràtic presidit per l'alcalde Manuel Royes decidia encarregar a la direcció general d'Urbanisme de la Generalitat provisional «els treballs d'estudi i formació d'un nou pla general d'ordenació de Terrassa».

El pla general d'ordenació es concebia com un intent d'ordenació racional capaç d'estructurar la ciutat des d'una perspectiva realista i no desenrotllista, relligar-la, eixugar els seus dèficits, estimular la revitalització industrial i preservar-ne el patrimoni arquitectònic i natural i els senyals d'identitat ciutadana.

Tot i que el govern electe de la Generalitat assumí les tasques de redacció del pla, la necessitat d'accelerar-ne i enllestir-ne els treballs, i de desenvolupar-lo en les figures de rang inferior, així com la necessitat de resoldre problemes antics de diversos plans parcials no executats (la Gripià, Can Parellada, Can Parellada Residencial...) o de desbloqueig de polígons industrials, com l'Industrial Nord o el de Santa Margarida, portaren l'Ajuntament a crear la Gerència Municipal d'Urbanisme. L'acord plenari de sol·licitar a la Generalitat la creació d'aquest organisme únic a Catalunya, es va prendre el juliol de 1981, però no va ser possible de constituir-lo i iniciar la seva actuació fins a final d'aquest any.

La gerència assumí com a tasca prioritària la redacció del pla general que es presentà a consulta pública en el període del maig a l'agost de 1982. Només s'hi van formular 285 al·legacions, fet que va permetre que l'Ajuntament de Terrassa el pogués aprovar per

unanimitat el 22 de desembre de 1982. Era el primer pla general d'una gran ciutat redactat i aprovat a Catalunya després de la reinstauració de la democràcia municipal. Les paraules de l'alcalde Royes en aquell ple municipal —«Terrassa està d'ennorhabona. Tota la ciutat ha pogut decidir lliurement sense condicionaments aliens el seu futur, el que vol ser i com vol ser»— reflecteixen el clima d'unanimitat i satisfacció que es respirava.

### Cap a la Terrassa de l'any 2000

El pla general, aprovat definitivament l'abril de 1983, té com a objectiu central l'equiparació de les condicions i la millora de la qualitat de vida dels ciutadans de Terrassa. Per assolir aquest objectiu, el programa d'actuació del pla preveu en un període de setze anys, dividits en quatre quadriennis, i amb una inversió global de 20.445 milions de pessetes (valor de 1984), superar els dèficits d'infraestructura, d'equipaments



Allà on la ciutat perd el seu nom, els problemes urbanístics s'agregen. A la fotografia, el sector anomenat «Islas Perdidas».

i de verd públic que permetin reequipar Terrassa, anivellar els seus déficits i equilibrar-la socialment.

El pla preveu l'oferta de sòl per construir 69 centres escolars -17 guarderies, 18 parvularis, 21 centres d'EGB i 13 centres de FP i BUP; planifica la construcció de 24 nous equipaments esportius, 20 dels quals són petites instal·lacions de barri; 2 nous casals d'avis; 31 reserves d'equipaments socio-culturals i assistencials.

La proposta de parcs preveu disposar de 76 noves zones verdes de dimensions mitjanes i grans que, amb el futur parc de Vallparadís, permetran passar de l'actual metre quadrat de verd públic per habitant a 6,06 m<sup>2</sup>, a més de la

creació de quatre parcs periurbans adscrits a sectors de sòl urbanitzable amb una superfície total de 488.000 metres quadrats.

Junt amb aquestes ofertes de sòl per a equipaments, el pla general preveu que en els pròxims vuit anys desapareguin els actuals déficits d'urbanització: pavimentació de carrers, enllumenat públic i clavegueres; el soterrament dels ferrocarrils de la RENFE i la Generalitat al seu pas per Terrassa; l'execució del cinturó viari de l'interior de la ciutat i la millora de les comunicacions, així com l'acabament de la xarxa de col·lectors i la depuradora d'aigües.

Per fer-ho possible, la Gerència Municipal d'Urbanisme és l'organisme encarregat de desenvolupar els diferents

plans especials (estació dels Catalans i parc de Vallparadís), els diversos plans especials de reforma interior que han de recuperar la perifèria i relligar-la a la trama urbana, a més de diverses unitats d'actuació destinades a recuperar els déficits urbanístics en diversos sectors amb planejament ja aprovat però sense executar, com és el cas de la Gripià.

La Gerència Municipal d'Urbanisme té davant seu el repte de redactar i executar les diverses formes de planejament i de gestió del sòl que facin possible l'acompliment del pla general. Una tasca considerable que haurà de marcar decisivament la Terrassa de finals de segle i configurar la ciutat de l'any 2000.



*A conseqüència de la manca de planificació urbanística, s'han produït, i es produeixen, fets com aquest, de difícil solució i que acaben constituint un laberint de ciment armat. La fotografia presenta un aspecte del carrer de Monistrol, al barri del Poble nou.*

**Cronologia del Pla General d'Ordenació Urbana de Terrasa**

<b>1979:</b> 30 d'octubre:	La Comissió Provincial d'Urbanisme acorda la creació del Pla General d'Ordenació de la subcomarca de Terrassa.
<b>1980:</b> 4 de juny:	La Comissió Provincial d'Urbanisme acorda sotmetre a consulta pública els treballs del Pla Plurimunicipal de Terrassa.
<b>1981:</b> 26 de juny:	El ple de l'Ajuntament acorda la suspensió preventiva de llicències en determinades zones de la ciutat.
30 d'octubre:	El ple de l'Ajuntament acorda acceptar el caràcter municipal de la revisió del Pla General i sol·licita la ratificació de l'acord per part de la Comissió Provincial d'Urbanisme.
<b>1982:</b> 20 de gener:	La Comissió Provincial d'Urbanisme acorda acceptar la sol·licitud del ple de l'Ajuntament el 30-10-81.
26 de febrer:	El Director General d'Urbanisme lliura a l'Ajuntament de Terrasa els treballs de redacció del Pla General d'Ordenació.
15 de maig:	Es publica al Boletín Oficial del Estado l'acord del 28 d'abril del 1982.
2 de juny:	Es publica al Diari Oficial de la Generalitat l'acord del 28 d'abril del 1982.
6 de juny:	El ple de l'Ajuntament acorda reconèixer a la Gerència Municipal d'Urbanisme les seves competències sobre la creació del Pla General d'Ordenació.
17 de juny:	Es publica al Boletín Oficial de la Provincia l'acord del 28 d'abril del 1982.
28 de juny:	El ple de l'Ajuntament acorda aprovar inicialment el Pla General d'Ordenació de Terrassa.
22 de desembre:	El ple de l'Ajuntament, acorda aprovar provisionalment el Pla General d'Ordenació.
<b>1983;</b> 14 de març:	Aprovació definitiva, per resolució de l'Honorable Sr. Conseller de Política Territorial i Obres Públiques de la Generalitat de Catalunya, del Pla General d'Ordenació Urbana de Terrassa.
15 d'abril:	Publicació de la resolució del 14 de març del 1983 al Diari Oficial de la Generalitat.
11 de maig:	Resolució del Sr. Conseller que aprova la versió refosa del Pla General d'Ordenació.
1 de juny:	Publicació al diari Oficial de la Generalitat de la resolució de l'11 de maig del 1983.