

Arrel

Revista editada per la Diputació de Barcelona

Número 7, gener-febrer de 1984



Experiències municipals

La Gerència Municipal d'Urbanisme de Terrassa



Premis Tasis-Torrent
'Hora nova', 'Al vent' i 'L'Erol'
publicacions guardonades



Flor de Maig

Els disminuïts psíquics
aprenen a treballar i a viure

Editor: Diputació de Barcelona. Servei de Premsa.

Director: Jordi Negre i Rigol, Cap del Servei de Premsa de la Diputació de Barcelona.

Redactor en cap: Joan Brunet i Mauri.

Consell de Redacció: Josep Ametller, Joan Brunet i Mauri, Llibert Ferri, Jordi Negre i Rigol i Josep-Miquel Servià, periodistes del Servei de Premsa de la Diputació de Barcelona.

Col·laboradors en aquest número 7: Manuel Royes (Alcalde de Terrassa), Jaume Valls i Vila, Jordi Petit i Fontserè, Jordi Armengol i Sánchez, Pere Montaña i Josa i Rosa Fornas Prat.

Fotografies: Ramon Corbella, Jaume Soler, Oriol Clavell, Pilar Viladegut, Francino, Cristóbal Castro, Jaume Valls i Vila i Arxiu.

Assessorament lingüístic: Oficina de català de la Diputació de Barcelona.

Disseny i Confecció: Jaume Ribé.

Composició:
Anglofort, S.A.

Secretariat: Rosa Jaumandreu, Isabel Moreno, Montserrat Nicolàs, Maria Jesús Parellada i Montserrat Vidal.

Documentació: Antonio Casino, Manuel Creix, Mercè Creix, Montserrat Creix, Joaquina Cordero, Xavier Galeote, Juan Dominguez i Valeriano Iglesias.

Servei de Premsa de la
Diputació de Barcelona,
Plaça de Sant Jaume, 2.
Barcelona-2.

Tels. 301 36 90 i
301 38 40

Imprès a «Índice, S.L.»,
Casp, 116, baixos.
Barcelona-13.

Dipòsit legal:
B-16.299/1981.
ISBN 0211-562X.

La nostra portada:

La ciutat de Terrassa cerca el seu futur. El Pla d'Ordenació Urbanística de la ciutat i la nova Gerència Municipal d'Urbanisme són les eines a través de les quals s'articularà. En la fotografia l'actual estació dels populars «catalans» que desapareixerà ben aviat arran el soterrament de la línia dels Ferrocarrils de la Generalitat de Catalunya a aquella ciutat. (Fotografia: Pilar Viladegut).

La Fundació Flor de Maig ha iniciat una experiència interessant: l'endegament de cooperatives formades per disminuïts psíquics. En la fotografia un cooperativista en plena tasca de confecció d'un tapís. (Fotografia: Ramon Corbella).

Els premis Tasis-Torrent han estat atorgats de bell nou. La seva concessió és esperada per la premsa comarcal. En la fotografia les publicacions premiades. (Fotografia: Salvador Monroig)

Arrel

Revista editada per la Diputació de Barcelona

Número 7, gener-febrer de 1984

Experiències municipals

| | | |
|--|-----------------------------|---------|
| Construint la Terrassa de tombant de segle | Manuel Royes | pàg. 3 |
| Terrassa: del desgavell a l'ordenació urbanística | Jaume Valls i Vila | pàg. 4 |
| La Gerència Municipal d'Urbanisme de Terrassa | Jordi Petit i Fontserè | pàg. 9 |
| ¿Per què una Gerència Municipal d'Urbanisme? | Jordi Armengol i Sánchez | pàg. 15 |
| La intervenció en la rehabilitació del teixit urbà | Pere Montaña i Josa | pàg. 17 |
| Un exemple d'intervenció: El sector de La Gripià | Rosa Fornas Prat | pàg. 19 |

Cultura

| | | |
|--|----------------|---------|
| L'Art Modern: entre les exigències del passat i les possibilitats de la renovació | Josep Ametller | pàg. 23 |
|--|----------------|---------|

Comunicació

| | | |
|---|--|---------|
| Han estat atorgats els premis Tasis Torrent: «Hora Nova», «Al Vent» i «L'Erol» publicacions premiades en el Tasis-Torrent 1983 | | pàg. 30 |
| Durant tres dies a Sitges: La comunicació municipal i institucional a debat | | pàg. 34 |

Diputació

| | | |
|---|--|---------|
| Miscel·lània | | pàg. 36 |
| Flor de Maig: cent joves disminuïts psíquics aprenen a treballar i a viure | | pàg. 43 |
| Les cooperatives, una tercera via engrescadora | | pàg. 49 |

Presentació

Amb el número 7 de la revista «ARREL» s'inicia una nova etapa de la publicació. A partir del número que teniu a les vostres mans «ARREL» apareixerà regularment cada dos mesos i precisament els dies 15. Des d'ara doncs, el lector, sabrà del cert quan podrà trobar-nos al seu quiosc. Aquesta era una de les fites que volíem assolir amb el nou any.

La qüestió de la periodicitat era un aspecte que ens preocupava a tots i, sortosament, l'hem resolt. En aquest número, però, hi trobareu també altres canvis no menys interessants i importants. Per una banda la revista ha canviat una mica de compaginació. Hem abandonat la composició anomenada «de bandera» per la composició de columnes justificades. Aquesta mesura representa una millora que fa més fàcil la lectura ensems que, del punt de vista de l'estètica, el conjunt sembla més encertat. També, seguint amb el tema de la composició i compaginació, observareu que hem introduït el requadre.

Aquest recurs ens ha de permetre de poder explicar més bé allò de què tractarem en els diversos apartats o seccions de l'«ARREL». Tot plegat, un intent més per aconseguir que la publicació tingui un aire més àgil.

Els canvis en la compaginació són un fet, com ho és també la consolidació inicial d'unes seccions que són, precisament, les que us presentem en aquest número 7. A partir d'ara «ARREL» tindrà, inicialment, quatre seccions fixes:

- **Experiències municipals**, destinada a donar a conèixer aquelles experiències municipals o comarcals que no han estat prou difoses o

bé ho han estat sense la profunditat suficient que permet de copsar tot el seu interès i, arribat el cas, prendre-les com a punt d'arrencada d'altres experiències similars en altres municipis o comarques. La ciutat de Terrassa i la seva experiència en la Gerència Municipal d'Urbanisme (primera que s'ha creat a Catalunya) són les protagonistes de la secció que avui estrenem. A través dels articles elaborats des de la pròpia ciutat vallesana i coordinats per Jaume Valls i Vila, s'explica a bastament allò que està essent aquesta experiència municipal que, a més, té la responsabilitat de desenvolupar el «Pla d'Ordenació Urbana».

- **Cultura**, que seguirà la mateixa tònica iniciada en el darrer número, és a dir, articles sobre la realitat cultural catalana amb l'ànim d'anar avançant en el debat continuat de la nostra realitat. En aquesta ocasió, Josep Ametller planteja un seguit de qüestions sobre el moment actual de l'art.
- **Comunicació**, que vol seguir en la línia de sempre al servei de la comunicació a Catalunya. En aquesta ocasió l'actualitat ens condiciona el seu contingut: els premis Tasis-Torrent i les III Jornades de Comunicació Municipal i Institucional en són els protagonistes.
- **Diputació**, que amb les seves sub-seccions de la **Miscel·lània i institucions pròpies**, vol donar a conèixer la vida de la Diputació i la de tots aquells ens que en depenen.

Esperem que la revista us sigui útil i estarem de bell nou amb vosaltres el proper mes de març.

Construint la Terrassa del tombant de segle

Manuel Royes i Vila*

L'urbanisme, l'ordenació del territori, és una tasca cabdal per a configurar la fesomia de les ciutats. I no afecta només la seva fesomia, sinó que incideix, fins i tot, en el seu propi caràcter, en les seves voluntats.

Darrera de qualsevol gestió urbanística existeix una voluntat política, que es posa de manifest en el planejament, però que després es traduirà al carrer amb construccions, amb infraestructures, amb parcs i zones verdes, amb equipaments, condicionant, per tant, en bona part la satisfacció de les necessitats més elementals, les condicions de vida dels ciutadans.

Des d'una altra perspectiva, el futur de les ciutats, el seu possible desenvolupament i la seva vitalitat econòmica, estaran fortament condicionats per l'ordenació del territori, per l'accés a la xarxa general de comunicacions, i naturalment, per la disposició i la qualificació dels terrenys dins el propi terme municipal, per l'existència de xarxes viàries i per les possibilitats del transport, entre d'altres condicionants. Però no és només això. Des d'un punt de vista intern, la gestió urbanística pot ajudar de forma decisiva a equilibrar, o pel contrari pot agreujar, les diferències i contradiccions entre els diversos sectors socials que conviuen i integren una ciutat. En aquest sentit, els darrers anys, els nous Ajuntaments democràtics de les poblacions del rerafons de Barcelona, hem hagut d'emprendre una acció gairebé justiciera, per tal de posar límit al procés d'especulació del sòl, i a fi d'ajudar a equilibrar les condicions de vida de tots els ciutadans, tan els que resideixen al centre, com

aquesta àmplia majoria de ciutadans que viuen als barris.

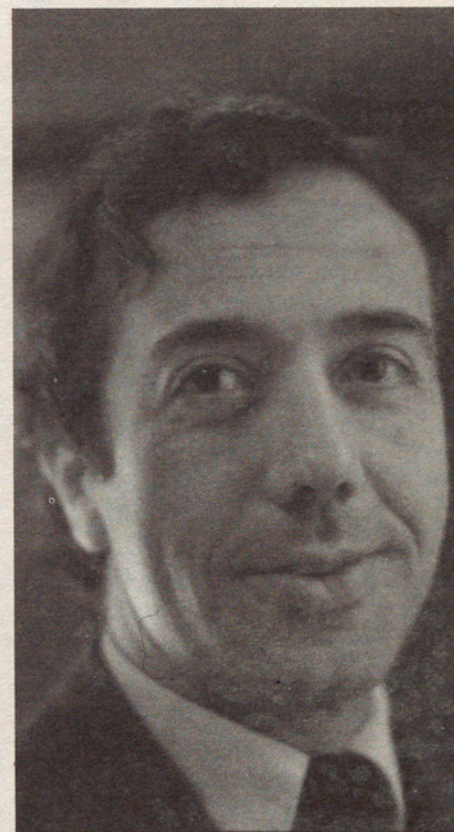
Terrassa, és una d'aquestes ciutats que s'ha desenvolupat al caliu de la industrialització, i aquest caràcter industrial que volem mantenir i revitalitzar, es fa palès en centenars de petites i mitjanes empreses que conformen un teixit industrial alentit per la capacitat d'iniciativa, el treball, i fins i tot, l'audàcia de molts terrassencs.

Per la seva situació dins la comarca del Vallès Occidental, Terrassa està cridada a exercir un paper important en la revitalització industrial del nostre país, assumint el paper de ròtula entre Barcelona i les comarques de l'interior de Catalunya a través del túnel de Collserola i la projectada autopista fins a Manresa. Més endavant i amb els túnels del Cadí en funcionament, Terrassa pot constituir una anella important en l'eix entre el sud francès i el port de Barcelona.

Aquestes perspectives de futur, que condicionaran el desenvolupament de Terrassa en el proper segle, i paral·lelament, la millora de les condicions de vida dels terrassencs, necessiten d'una infraestructura i un equipament ciutadà adient per tal de facilitar la instal·lació al nostre terme municipal d'indústries i serveis.

Per tal de fer possible aquestes voluntats, recollides en el Pla General d'Ordenació de 1983 -un Pla aprovat unànimement i assumit per tota la ciutat- l'Ajuntament de Terrassa aconseguí la creació de la Gerència Municipal

d'Urbanisme, organisme que va treballar en ultimar la redacció d'aquest Pla General, i que ara, treballa en la planificació i la gestió urbanístiques, amb els objectius abans expressats de revitalització del caràcter industrial de Terrassa i de millora de la qualitat i les condicions de vida de tots els seus ciutadans.



PILAR VILADEGUT

* Manuel Royes i Vila, és alcalde de la ciutat de Terrassa (Vallès Occidental).

Terrassa: del desgavell a l'ordenació urbanística

Jaume Valls i Vila*

La ciutat de Terrassa presenta als ulls del visitant una fesomia grisa, de ciutat industrial, que ha patit durant molts anys d'un creixement desordenat i de l'acció depredadora dels especuladors del sòl. Hem de convenir que Terrassa, tot i la seva agradable situació en la comarca del Vallès Occidental, entre els contraforts del massís de Sant Llorenç de Munt i la Serra de l'Obac que tanquen el seu terme municipal pel nord, i el corredor que obre al sud la riera de les Arenes en el nucli de les Fonts, presenta avui un panorama urbà poc afalagador.

És que Terrassa ha patit, com tantes altres poblacions industrials del Vallès i del rerafons de Barcelona, d'una ocupació brutal i poc respectuosa del seu territori. Creixement urbà produït en la més absoluta il·legalitat davant la inhibició o la tolerància de les administracions del franquisme, o bé aprofitant un planejament urbanístic densificador i inflacionari que, amb criteris desenrotllistes, atenia fonamentalment els interessos d'una minoria de propietaris per damunt dels del conjunt de la població. Un planejament que, a més ha estat violat pels seus mateixos promotors.

La Terrassa actual és un producte d'aquest caos urbanístic, d'aquest creixement incontrolat que ens ha llegat uns gravíssims déficits d'infraestructura i d'equipaments, els costos econòmics dels quals ara representen milers de milions de pessetes.

Una mica d'història

Els darrers 125 anys, la ciutat de Terrassa ha crescut al ritme de la seva industrialització. A mitjan segle passat i coincidint amb la millora de les vies de

comunicació (carretera de Barcelona, 1845, i arribada del ferrocarril del Nord, 1856), Terrassa inicià l'expansió per damunt de les seves muralles, els darrers vestigis de les quals enderrocava el 1876. Un any més tard obtindria el títol de ciutat i del 1878 data el seu primer plànol general, obra de Miquel Co-ret.

A cavall entre els dos segles i sota l'impuls de la burgesia tèxtil, salvà algunes de les barreres físiques que impedien el seu creixement, com és ara el Vallparadis (pont del passeig, el 1896) i la Rambla d'Egara sobre el llit de la riera del Palau, el 1902. El 1904,

Terrassa assolí l'annexió de bona part del municipi de Sant Pere, que fins aleshores l'encerclava, ampliant fins als límits actuals el seu reduït terme municipal. D'aquests primers quinze anys del segle daten els edificis industrials i civils més característics de la ciutat, representatius del modernisme de l'arquitecte Lluís Moncunill o del naixent noucentisme. El 1910, Terrassa passava de 20.000 habitants, amb

* Jaume Valls i Vila és periodista i cap del Gabinet Municipal de Mitjans de Comunicació de l'Ajuntament de Terrassa.



Terrassa vol resoldre els seus greus problemes urbanístics.

un creixement migratori procedent del Principat i del País Valencià.

En el tercer decenni del segle, la ciutat creix a l'altra banda de la Rambla i del Vallparadis i per damunt de la via de la RENFE al nord de Sant Pere. L'augment de la població en els anys trenta (39.975 habitants el 1930) continuà a un ritme semblant, ara amb immigrants procedents de Múrcia i Almeria.

El pla Vinyals datat el 1933 recollia la trama d'una ciutat harmònica, amb parcel·lació en mòdul de casal i habitatges modestos.

El desgavell urbanístic del franquisme

Després de la Guerra Civil dels tres anys i fins ben passat el període d'autarquia, Terrassa no experimentà grans canvis urbanístics.

Entre 1940 i 1970 la ciutat triplicà el volum de població amb l'arribada en massa d'immigrants procedents del sud de la península, atrets per les perspectives industrials i de treball.

L'era franquista, caracteritzada per la manca de control democràtic de l'administració, va consentir el creixement de Terrassa que es produí de manera brutal i desordenada.

És sobretot a partir de 1956-57 quan comença el gran desplegament urbà de Terrassa, que en un període d'uns deu anys (1955-1965) consolida, davant el silenci de l'administració i sense normes efectives de planejament, una estructura urbana fragmentada i deficitària. Terrassa va créixer sense control i l'autoconstrucció va furnir barris com els de Ca N'Anglada, Sant Pere Nord, la Maurina, Can Palet, Can Boada, el Poble Nou, la Cogullada o les Arenes, en un procés creixent de suburbialització.

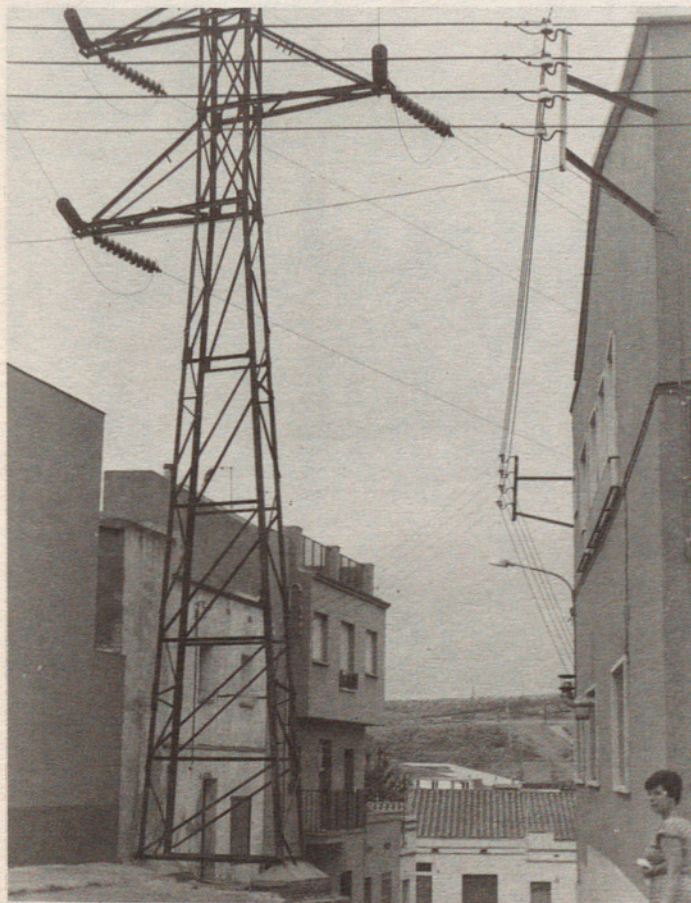
D'altra banda, els polígons de promoció pública foren la resposta oficial a l'extraordinària demanda d'habitatge, i es van construir blocs en zones allunyades de la trama urbana, com és el cas dels grups de Sant Llorenç o Montserrat. Molts dels edificis, masies i con-

junts urbans desaparegueren o quedaren altament mutilats en benefici exclusiu dels propietaris del sòl, procés que va contribuir fortament a esborrar els senyals d'identitat urbana. Finalment, es produïren creixements perifèrics marginals com a resultat de la parcel·lació de finques rústiques en indrets com Torre-sana, la Gripià, el Roc Blanc, Vista Alegre, etc.

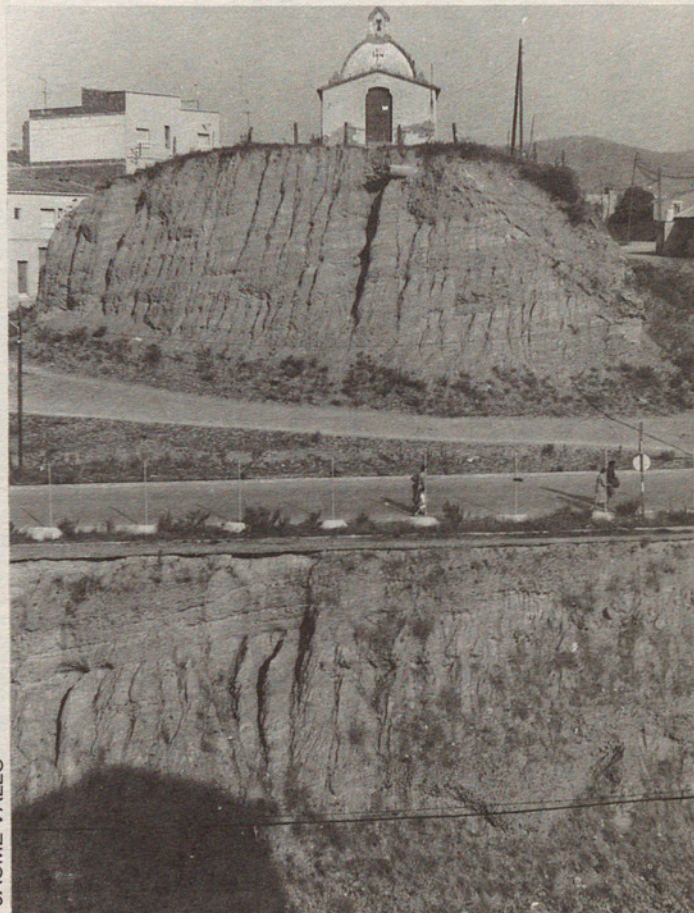
Les riudes de 1962 van posar en tràgica evidència l'erma situació urbanística i la manca de les més elementals obres d'infraestructura. El pla general del 1965, inspirat pels interessos dominants en un intent d'ordenació, nasqué feble i sense força i fins i tot el seu desenvolupament parcial entrava en contradicció amb els objectius que projectava.

Una ferma voluntat d'ordenació: el pla general i la Gerència

La Terrassa actual és el resultat d'aquest procés de formació irregular, que



Les línies d'alta tensió: una evidència més de la manca de planificació. A la fotografia, la línia d'alta tensió del carrer Baeza, al barri del Poble nou de Terrassa.



L'ermita del Sagrat Cor de Can Boada del Pi, sobre el tall produït pel transvasament de la riera de Palau.

JAUME VALLS

JAUME VALLS

generà una considerable degradació urbanística i una acumulació de dèficits insostenible. Des d'aquesta situació de partida, la formació d'un nou pla general que ordenés el desgavell urbanístic era una vella aspiració de les distintes formacions polítiques locals, que el recolliren amb caràcter prioritari en els programes electorals de les eleccions municipals de 1979. Dos mesos després de prendre possessió, el consistori democràtic presidit per l'alcalde Manuel Royes decidia encarregar a la direcció general d'Urbanisme de la Generalitat provisional «els treballs d'estudi i formació d'un nou pla general d'ordenació de Terrassa».

El pla general d'ordenació es concebia com un intent d'ordenació racional capaç d'estructurar la ciutat des d'una perspectiva realista i no desenrotllista, relligar-la, eixugar els seus dèficits, estimular la revitalització industrial i preservar-ne el patrimoni arquitectònic i natural i els senyals d'identitat ciutadana.

Tot i que el govern electe de la Generalitat assumí les tasques de redacció del pla, la necessitat d'accelerar-ne i enllestir-ne els treballs, i de desenvolupar-lo en les figures de rang inferior, així com la necessitat de resoldre problemes antics de diversos plans parcials no executats (la Gripià, Can Parellada, Can Parellada Residencial...) o de desbloqueig de polígons industrials, com l'Industrial Nord o el de Santa Margarida, portaren l'Ajuntament a crear la Gerència Municipal d'Urbanisme. L'acord plenari de sol·licitar a la Generalitat la creació d'aquest organisme únic a Catalunya, es va prendre el juliol de 1981, però no va ser possible de constituir-lo i iniciar la seva actuació fins a final d'aquest any.

La gerència assumí com a tasca prioritària la redacció del pla general que es presentà a consulta pública en el període del maig a l'agost de 1982. Només s'hi van formular 285 al·legacions, fet que va permetre que l'Ajuntament de Terrassa el pogués aprovar per

unanimitat el 22 de desembre de 1982. Era el primer pla general d'una gran ciutat redactat i aprovat a Catalunya després de la reinstauració de la democràcia municipal. Les paraules de l'alcalde Royes en aquell ple municipal —«Terrassa està d'ennorhabona. Tota la ciutat ha pogut decidir lliurement sense condicionaments aliens el seu futur, el que vol ser i com vol ser»— reflecteixen el clima d'unanimitat i satisfacció que es respirava.

Cap a la Terrassa de l'any 2000

El pla general, aprovat definitivament l'abril de 1983, té com a objectiu central l'equiparació de les condicions i la millora de la qualitat de vida dels ciutadans de Terrassa. Per assolir aquest objectiu, el programa d'actuació del pla preveu en un període de setze anys, dividits en quatre quadriennis, i amb una inversió global de 20.445 milions de pessetes (valor de 1984), superar els dèficits d'infraestructura, d'equipaments



Allà on la ciutat perd el seu nom, els problemes urbanístics s'agreguen. A la fotografia, el sector anomenat «Islas Perdidas».

i de verd públic que permetin reequipar Terrassa, anivellar els seus déficits i equilibrar-la socialment.

El pla preveu l'oferta de sòl per construir 69 centres escolars -17 guarderies, 18 parvularis, 21 centres d'EGB i 13 centres de FP i BUP; planifica la construcció de 24 nous equipaments esportius, 20 dels quals són petites instal·lacions de barri; 2 nous casals d'avis; 31 reserves d'equipaments socio-culturals i assistencials.

La proposta de parcs preveu disposar de 76 noves zones verdes de dimensions mitjanes i grans que, amb el futur parc de Vallparadís, permetran passar de l'actual metre quadrat de verd públic per habitant a 6,06 m², a més de la

creació de quatre parcs periurbans adscrits a sectors de sòl urbanitzable amb una superfície total de 488.000 metres quadrats.

Junt amb aquestes ofertes de sòl per a equipaments, el pla general preveu que en els pròxims vuit anys desapareguin els actuals déficits d'urbanització: pavimentació de carrers, enllumenat públic i clavegueres; el soterrament dels ferrocarrils de la RENFE i la Generalitat al seu pas per Terrassa; l'execució del cinturó viari de l'interior de la ciutat i la millora de les comunicacions, així com l'acabament de la xarxa de col·lectors i la depuradora d'aigües.

Per fer-ho possible, la Gerència Municipal d'Urbanisme és l'organisme encarregat de desenvolupar els diferents

plans especials (estació dels Catalans i parc de Vallparadís), els diversos plans especials de reforma interior que han de recuperar la perifèria i relligar-la a la trama urbana, a més de diverses unitats d'actuació destinades a recuperar els déficits urbanístics en diversos sectors amb planejament ja aprovat però sense executar, com és el cas de la Gripià.

La Gerència Municipal d'Urbanisme té davant seu el repte de redactar i executar les diverses formes de planejament i de gestió del sòl que facin possible l'acompliment del pla general. Una tasca considerable que haurà de marcar decisivament la Terrassa de finals de segle i configurar la ciutat de l'any 2000.



A conseqüència de la manca de planificació urbanística, s'han produït, i es produeixen, fets com aquest, de difícil solució i que acaben constituint un laberint de ciment armat. La fotografia presenta un aspecte del carrer de Monistrol, al barri del Poble nou.

Cronologia del Pla General d'Ordenació Urbana de Terrasa

| | |
|-------------------------------|--|
| 1979: 30 d'octubre: | La Comissió Provincial d'Urbanisme acorda la creació del Pla General d'Ordenació de la subcomarca de Terrassa. |
| 1980: 4 de juny: | La Comissió Provincial d'Urbanisme acorda sotmetre a consulta pública els treballs del Pla Plurimunicipal de Terrassa. |
| 1981: 26 de juny: | El ple de l'Ajuntament acorda la suspensió preventiva de llicències en determinades zones de la ciutat. |
| 30 d'octubre: | El ple de l'Ajuntament acorda acceptar el caràcter municipal de la revisió del Pla General i sol·licita la ratificació de l'acord per part de la Comissió Provincial d'Urbanisme. |
| 1982: 20 de gener: | La Comissió Provincial d'Urbanisme acorda acceptar la sol·licitud del ple de l'Ajuntament el 30-10-81. |
| 26 de febrer: | El Director General d'Urbanisme lliura a l'Ajuntament de Terrassa els treballs de redacció del Pla General d'Ordenació. |
| 15 de maig: | Es publica al Boletín Oficial del Estado l'acord del 28 d'abril del 1982. |
| 2 de juny: | Es publica al Diari Oficial de la Generalitat l'acord del 28 d'abril del 1982. |
| 6 de juny: | El ple de l'Ajuntament acorda reconèixer a la Gerència Municipal d'Urbanisme les seves competències sobre la creació del Pla General d'Ordenació. |
| 17 de juny: | Es publica al Boletín Oficial de la Provincia l'acord del 28 d'abril del 1982. |
| 28 de juny: | El ple de l'Ajuntament acorda aprovar inicialment el Pla General d'Ordenació de Terrassa. |
| 22 de desembre: | El ple de l'Ajuntament, acorda aprovar provisionalment el Pla General d'Ordenació. |
| 1983; 14 de març: | Aprovació definitiva, per resolució de l'Honorable Sr. Conseller de Política Territorial i Obres Públiques de la Generalitat de Catalunya, del Pla General d'Ordenació Urbana de Terrassa. |
| 15 d'abril: | Publicació de la resolució del 14 de març del 1983 al Diari Oficial de la Generalitat. |
| 11 de maig: | Resolució del Sr. Conseller que aprova la versió refosa del Pla General d'Ordenació. |
| 1 de juny: | Publicació al diari Oficial de la Generalitat de la resolució de l'11 de maig del 1983. |

La Gerència Municipal d'Urbanisme de Terrassa

Jordi Petit i Fontserè

Què és una gerència d'urbanisme?

L'article 215 del text refós de la Llei del Sòl vigent estableix la possibilitat que els ajuntaments institueixin una gerència d'urbanisme per tal d'estudiar, orientar, dirigir, executar i inspeccionar el planejament.

Aquest article està desenrotllat en els articles 7 i del 15 al 20 del Reglament de Gestió Urbanística, de 25 d'agost del 1978. L'objecte explícit amb el qual es crea aquesta figura és assolir el màxim desenvolupament de les competències urbanístiques que l'ordenament jurídic confereix als ajuntaments.

Concretament, les funcions que els municipis poden atorgar a la gerència d'urbanisme són els següents:

a) Funcions instrumentals de caràcter tècnic, la decisió de les quals correspongui en últim extrem a l'ajuntament, tals com:

– redacció de plans generals d'ordenació, plans parcials i especials, elaboració d'estudis de detall, delimitacions poligonals, programes d'actuació urbanística, redacció de projectes d'urbanització, d'edificació, compensació i reparcel·lació, així com d'ordenances municipals de caràcter urbanístic;

– redacció, tramitació i execució de projectes d'expropiació forçosa, i
– aplicació, gestió i execució de plans, projectes i programes i ordenances en matèria urbanística.

b) La gestió del patrimoni municipal del sòl.

c) Funcions que impliquin exercici d'autoritat i que li siguin transferides mitjançant descentralització funcional, com:

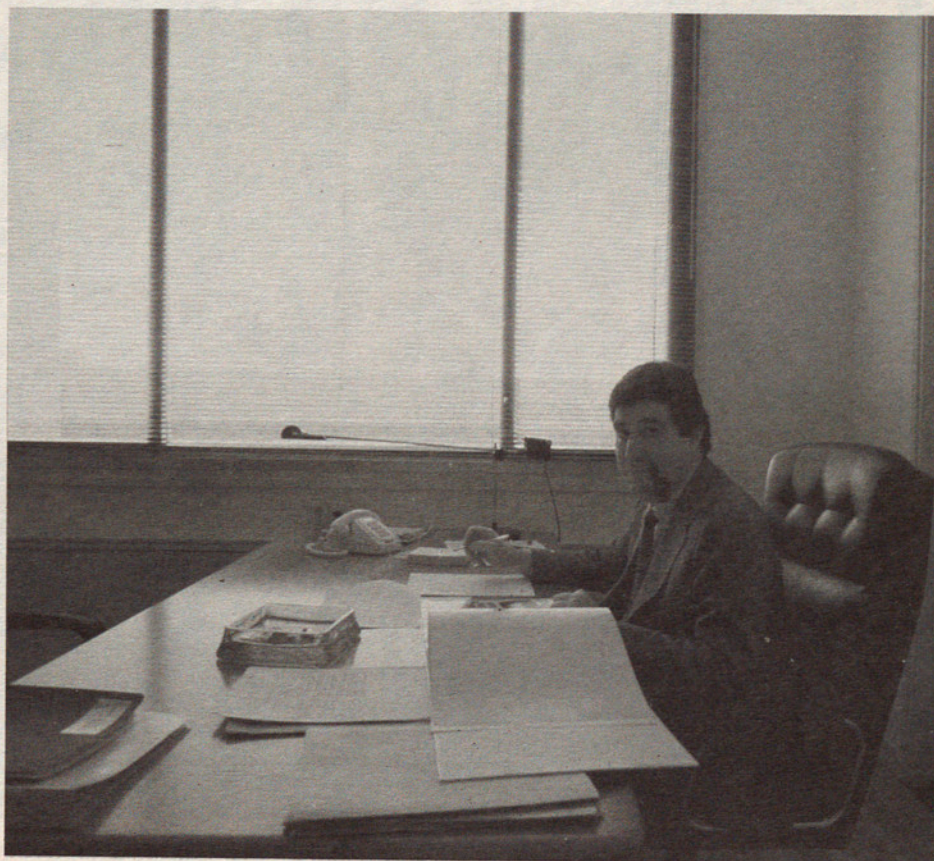
– senyalització d'alineacions i rasants
– concessió de llicències urbanístiques

– expedició de cèdules urbanístiques

– exercici de la inspecció urbanística

La gerència d'urbanisme té personalitat jurídica pública i, per tant, plena capacitat per complir la fina-

* Jordi Petit i Fontserè és Gerent Municipal d'Urbanisme de Terrassa.





Vista aèria de la ciutat de Terrassa. S'hi distingeix perfectament l'actual torrent de Vallparadis, futur parc urbà que unirà tota la ciutat.

litat i exercir les competències que se li assignen. Compta amb patrimoni propi, que és el patrimoni municipal del sòl, del qual l'ajuntament li cedeix la titularitat judicial, reservant-se'n la dominical.

En virtut de les transferències de competències de l'Administració central a la Generalitat de Catalunya, correspon al Consell Executiu de la Generalitat, a proposta de la Conselleria de Governació, previ informe de la Conselleria de Política Territorial i Obres Públiques, l'aprovació del règim de gerència d'urbanisme.

Per què una gerència d'urbanisme?

No cal insistir sobre el fet que l'exercici de la competència urbanis-

tica, entesa en un sentit ampli, s'integra en aquella manifestació fonamental del municipi que, alhora, és irrenunciable en la mesura que aspira a regular harmònicament les relacions dels ciutadans amb el medi en què viuen. Una conseqüència directa d'aquesta competència és l'establiment dels esquemes bàsics de planejament (físics i econòmics) del territori, tant pel que fa a l'ordenació general com en aspectes particulars.

Un planteig coherent d'aquesta voluntat ordenadora requereix uns mitjans, personals i materials, adients amb l'eficàcia que cal per assolir els objectius marcats.

L'estructura administrativa tradicional dels ajuntaments, pensada en circumstàncies històriques molt diferents de les actuals, no garan-

teix en molts casos aquesta possibilitat. La mateixa creació de la figura de la gerència d'urbanisme en la Llei del Sòl vigent confirma aquest fet i proporciona una resposta adequada a la necessitat de disposar de mecanismes àgils que assegurin l'èxit en la lluita dels ajuntaments democràtics contra l'anarquia que ha presidit tantes vegades el creixement de les nostres ciutats.

Però és que n'hi ha més, perquè és ben sabut que l'eficàcia del planejament urbanístic, més enllà del fet que hagi estat concebut amb uns mínims de correcció, depèn de la capacitat real de ser portat a la pràctica. És a dir, de l'existència de dispositius especialitzats capaços d'efectuar-ne la gestió i l'execució. En aquest terreny la conse-



Una de les reunions de la Gerència Municipal d'Urbanisme. De dreta a esquerra hi veiem els senyors Petit, Royes (alcalde), Armengol, Montes, Casajuana i Sales.

cució d'una dinàmica operativa esdevé imprescindible si es vol superar la situació de caos urbanístic heretada, i l'estructura convencional dels ajuntaments s'hi demostra manta vegada insuficient.

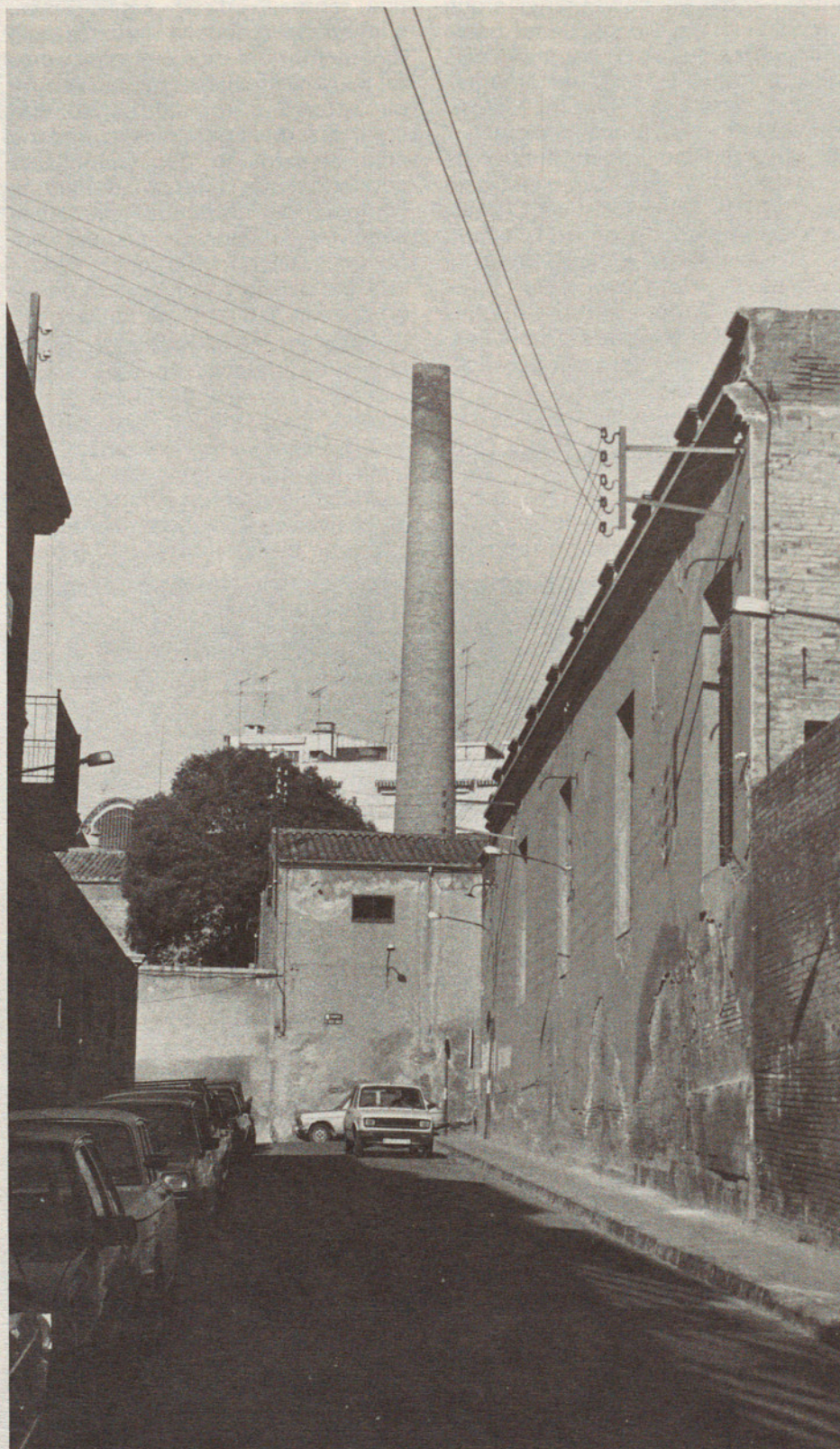
Els plans, projectes i programes han de ser executats amb precisió i puntualitat, per tal de rendir el seu fruit als ciutadans. Els programes d'actuació dels plans generals –tan sovint oblidats– cal que marquin la pauta de les prioritats municipals, tot esperonant l'obtenció dels recursos necessaris. Heus aquí la missió d'una gerència d'urbanisme.

El mateix es produeix pel que fa referència a la gestió del patrimoni municipal del sòl, avui lamentablement endarrerida per la manca de l'organisme apte per administrar-lo amb un esperit de màxim rendiment social.

L'Ajuntament de Terrassa crea la Gerència Municipal d'Urbanisme

D'acord amb els principis tan esquemàticament exposats, l'Ajuntament de Terrassa va prendre la decisió de crear una gerència d'urbanisme per fer cara a la complexa problemàtica urbanística a què s'havia d'enfrontar. Així, el 17 de juliol de 1981 l'Ajuntament en ple va adoptar l'acord d'aprovar la memòria justificativa i els estatuts de la Gerència Municipal d'Urbanisme i d'eleva la proposta al conseller de Governació de la Generalitat de Catalunya. El 14 de desembre de 1981, el Consell Executiu de la Generalitat acordà la institució de la G.M.U.T. Amb data del 5 de febrer de 1982, el «Diari Oficial de la Generalitat» va publicar el nomenament del gerent.

Malgrat que conformada com a organisme autònom de l'administració local, la Gerència Municipal d'Urbanisme de Terrassa està íntimament vinculada amb l'Ajuntament. Així, el seu màxim òrgan decisorí és el seu consell d'administració, que presideix l'alcalde i es compon de set vocals, sis dels quals són regidors, nomenats pel



PILAR VILADEGUT

L'àrea de millora urbana en el carrer d'Iscler Soler farà possible l'esponjament del centre històric terrassenc.

ple de l'Ajuntament a proposta del batlle. El tinent d'alcalde d'Urbanisme n'és vice-president, i el gerent també és membre de ple dret del consell.

La Gerència Municipal d'Urbanisme de Terrassa disposa d'un pressupost propi, els ingressos del qual provenen de transferències del pressupost ordinari de l'Ajuntament i dels recursos obtinguts a través de la seva pròpia activitat. Així mateix està previst que gestioni un pressupost d'inversions, en el qual s'integraria l'import dels emprèstits concertats i de l'emissió d'obligacions, si n'hi havia, per a la realització d'obres i serveis de la seva competència.

Nova etapa en la vida de la G.M.U.T.

En el moment de constituir-se la G.M.U.T., li foren encomanades només les funcions de caràcter tècnic referides al planejament, a la seva execució, així com la gestió

del patrimoni municipal del sòl, deixant per a una fase posterior la transferència de les competències referides a la concessió de llicències d'obres i d'activitats i la funció inspectora. Aquest esglaonament en el temps de la plena assumpció de competències per part de la gerència obeeïa a un doble ordre de consideracions. D'una banda, la necessitat de concentrar tots els esforços en les tasques de planejament, motivada per la urgència de culminar la redacció final de la revisió del pla general d'ordenació de Terrassa i la seva tramitació fins a l'aprovació definitiva, per tal de posar fi a la llarga situació de confusió generada per la vigència del pla general del 1965, totalment insuficient i desfasat. L'Ajuntament de Terrassa no disposava en aquell moment dels elements indispensables per fer front a aquesta exigència i per tant es justificava la creació d'un equip especialitzat en aquesta matèria. Va semblar excessiu carregar a aquest

nou equip la responsabilitat addicional d'aquelles funcions que d'alguna manera ja eren acomplertes per l'Ajuntament.

Una vegada superada amb èxit la prova de la tramitació del pla general i engegades les figures bàsiques de planejament que estableix i ja consolidada l'experiència en el camp de la gestió, ha arribat el moment d'escometre'n la segona etapa prevista. Es preveu per una data no gaire llunyana l'adopció dels acords que han de permetre completar les transferències de competències a la gerència. D'aquesta manera Terrassa disposarà d'un instrument integrat, capaç d'abordar unitàriament i amb coherència l'aplicació de les determinacions urbanístiques a cada cas concret (resolució de sol·licituds de llicències d'obres i d'activitats), així com els mecanismes aptes per vetllar per l'estricta compliment de la disciplina urbanística (funció inspectora).



Una de les dependències de la Gerència Municipal d'Urbanisme de Terrassa en hores de treball.

Cronologia de la Gerència Municipal d'Urbanisme de Terrassa

1981:

17 de juliol:

El ple de l'Ajuntament de Terrassa acorda aprovar la memòria justificativa per a la institució d'una Gerència Municipal d'Urbanisme.

Acorda també sol·licitar-ne l'aprovació de la Generalitat de Catalunya, i nomenar-ne gerent el senyor Jordi Petit i Fontserè.

22 de setembre:

Publicació de l'acord de data 17 de juliol del 1981 al «Boletín Oficial de la Provincia».

14 de desembre:

Decret de la Generalitat de Catalunya, que aprova la institució de la Gerència Municipal d'Urbanisme de Terrassa.

Sol·licitud de modificació dels Estatuts.

1982:

20 de gener:

Publicació al «Diari Oficial de la Generalitat» del Decret del 14 de desembre del 1981.

29 de gener:

El ple de l'Ajuntament acorda la modificació dels Estatuts sol·licitada en el Decret del 14 de desembre del 1981.

5 de febrer:

Publicació al «Diari Oficial de la Generalitat» de l'ordre de nomenament del senyor Jordi Petit i Fontserè com a gerent de la Gerència Municipal d'Urbanisme de Terrassa.

28 de juny:

Constitució del nou Consell d'Administració i modificació dels Estatuts.



PILAR VILADEGUT

¿Per què una Gerència Municipal d'Urbanisme a Terrassa?

Jordi Armengol i Sánchez

La creació de la Gerència Municipal d'Urbanisme de l'Ajuntament de Terrassa ha estat una decisió política important ja que ha fet possible la realització d'una política urbanística coherent amb les necessitats del municipi, després de diversos intents de reestructuració de l'Ajuntament per fer front al casus urbanístic heretat del franquisme i a l'especulació desorbitada fruit del «boom» expansionista dels anys seixanta.

La necessitat d'executar i gestionar les competències urbanístiques en un sentit ampli i d'altra banda la conveniència de disposar d'un nou Pla General d'Ordenació com a premisses irrenunciables per definir un nou model de ciutat i regular de forma harmònica les relacions dels ciutadans amb el mitjà en què viuen, són els trets fonamentals que han ajudat a apostar per la creació d'una Gerència d'Urbanisme com a entitat jurídica autònoma que garanteixi l'eficàcia, flexibilitat i agilitat de la gestió municipal en aquest camp, difícil i complex, a causa de l'acumulació d'innombrables problemes i dèficits d'equipaments i infraestructures de tota mena.

Malgrat els intents ben lloables de reforma administrativa, sembla clar que l'estructura organitzativa dels ajuntaments –pensada per a unes circumstàncies històriques molt diferents de les actuals– no s'ajusta gens als propòsits que es persegueixen –probablement a causa de

les mateixes limitacions de la Llei de Règim Local. Amb una tal situació és evident que no es disposa de mecanismes amb què enfrontar-se amb els problemes plantejats, i això ja sense entrar a parlar de la potenciació de les oficines

tècniques o de la creació de direccions de serveis o d'àrees, com s'ha fet a l'Ajuntament de Terrassa.

* Jordi Armengol i Sánchez és tinent d'alcalde i vice-president de la Gerència Municipal d'Urbanisme de Terrassa



CRISTOBAL CASTRO

Per altra banda la creació de la figura de la Gerència d'Urbanisme continguda en la Llei del Sòl confirma la defectuosa adaptació del model tradicional d'administració als objectius perseguits i proporciona una resposta, adequada a la necessitat d'una solució àgil en la gestió urbanística municipal.

El mateix problema es produeix en la gestió del patrimoni municipal del sòl per la manca d'organismes aptes per administrar-lo amb un esperit de màxima rendibilitat social. Són ben coneguts els déficits importants que han heretat les ciutats que, com Terrassa han tingut un creixement desbordant -tal com deia al començament- amb barris sencers totalment marginats en una etapa històrica on aquestes qüestions no es prenen en consi-

deració.

Però és que, a més a més, l'eficàcia del planejament urbanístic prescindint que hagi estat concebut amb més o menys encert, depèn de la capacitat real de portar-les a la pràctica, és a dir, de gestionar-lo i executar-lo. I és en aquest terreny on la consecució d'una dinàmica operativa esdevé imprescindible i on les estructures convencionals s'han de mostrar definitivament insuficients. Els plans, projectes i programes s'han d'executar amb precisió i puntualitat. Les obres, d'altra banda, s'han de realitzar en el termini de temps més breu possible perquè siguin profitoses als ciutadans.

Tots aquests elements van ser decisius quan l'Ajuntament democràtic es va plantejar d'afrontar urgent-

ment aquesta situació i es va decidir de crear la primera Gerència Municipal d'Urbanisme de Catalunya aprovada pel Consell Executiu de la Generalitat el 14 de desembre del 1981, l'eficàcia de la qual respon totalment als objectius polítics que ens varem plantejar i pensem que encara ho serà més quan executem el Programa d'Actuació d'aproximadament 12.000 milions de pessetes per als propers 8 anys, i que comporta el desenvolupament de nombrosos plans parcials, especials, àrees de millora urbana i rehabilitació, projectes d'urbanització, etc. amb una estructura gerència i un nucli relativament reduït de professionals, especialitzat i interdisciplinari i amb una probada capacitat de gestió urbanística.



L'exposició del concurs d'idees de remodelatge de l'espai que deixarà lliure l'actual estació dels populars «Catalans» (Ferrocarrils de la Generalitat de Catalunya), constituï un èxit ciutadà. El concurs estava dotat amb dos milions de pessetes.



PILAR VILADEGUT

FRANCINO

Ple municipal d'aprovació de pla general d'ordenació de Terrassa, el desembre de 1982. La Gerència Municipal d'Urbanisme començava a tenir feina.

La intervenció en la rehabilitació del teixit urbà

Pere Montañà i Josa*

La recuperació de l'espai col·lectiu en el teixit urbà consolidat, com el cas del centre de Terrassa i les eixamples que hi confronten comporta la necessitat d'intervenir en certs espais estratègicament situats i ja construïts però que,

per les seves característiques morfològiques, admeten operacions puntuals de renovació, que poden significar millores qualitatives en el teixit urbà, a partir de la dotació d'espais públics, aparcaments, nou sostre residencial i

comercial, amb efectes regeneradors en els espais pròxims i potenciadors del caràcter i abast del centre.

* Pere Montañà i Josa és arquitecte i director dels Serveis de Planejament de la Gerència Municipal d'Urbanisme de Terrassa.



Una de les quatre places del centre de la ciutat que seran remodelades: la plaça de la Creu Gran.

PILAR VILADEGUT

Amb aquest objectiu i atenent les condicions actuals de l'estructura urbana i el seu procés de formació, el Pla General d'Ordenació aprovat el 14 de març del 1983 ha seleccionat setze espais urbans als quals s'ha assignat la qualificació d'Àrees de Millora Urbana, que es caracteritzen fonamentalment pel fet d'estar situats al centre —o amb facilitat d'accés a partir dels eixos viaris que configuren l'estructura urbana; perquè tenen una dimensió que oscil·la entre 0,5 Ha. i 4 Ha. i perquè són solars vacants o estan ocupats per instal·lacions industrials obsoletes i disfuncionals per tant, són susceptibles de transformació d'ús a curt o a mitjà termini.

Pel que fa al desenvolupament urbanístic d'aquestes operacions de millora, el Pla General fixa el Pla Especial de Millora Urbana redactat per a cada sector i tramitat, en el seu contingut i efectes, de conformitat amb el que regula l'article 22 de la Llei del Sòl en re-

lació amb els Plans Especials i amb les determinacions concordants dels Reglaments de Planejament i Gestió.

Aquests Plans Especials, de promoció preferentment privada (encara que determinades operacions es poden tramitar partint de la iniciativa pública en funció de la magnitud o localització), han d'ajustar els criteris d'ordenació a les condicions següents.

a) Fixar les alineacions i rasants dels carrers necessaris a la mateixa ordenació i per completar els teixits urbans adjacents.

b) Reservar espais lliures per a places o dotacions públiques, destinant a aquests usos entre un 30 % i un 50 % de la superfície total del sector, segons la dimensió i les condicions.

c) Reordenar el volum edificable que resulta de l'aplicació d'un índex d'edificabilitat sectorial en l'àmbit del Pla Especial, situat entre 1,20 i 1,50 metres quadrats de sostre per metre quadrat de sòl.

d) Definir el sistema d'actuació que assegurí la distribució equitativa de càrregues i beneficis entre els propietaris de finques del sector.

Així doncs, i a tall d'exemple, de l'aplicació d'aquests criteris d'ordenació en el desenvolupament de l'Àrea de Millora Urbana núm. 13, Carrer de la Unió (Pla Especial de Millora Urbana aprovat inicialment el 28 de setembre de 1983 i actualment en tramitació), se'n desprenen els resultats següents:

Superfície total ordenada: 5.039 m²

Percentatge mínim de cessió de sòl:

30 %

Cessió de sòl proposada: 1.942,38 m²

Percentatge de cessió de sòl: 38,5 %

Índex màxim d'edificabilitat:

1,50 m²/m² (1,20 m²/m² de sostre

residencial i 0,30 m²/m² de sostre

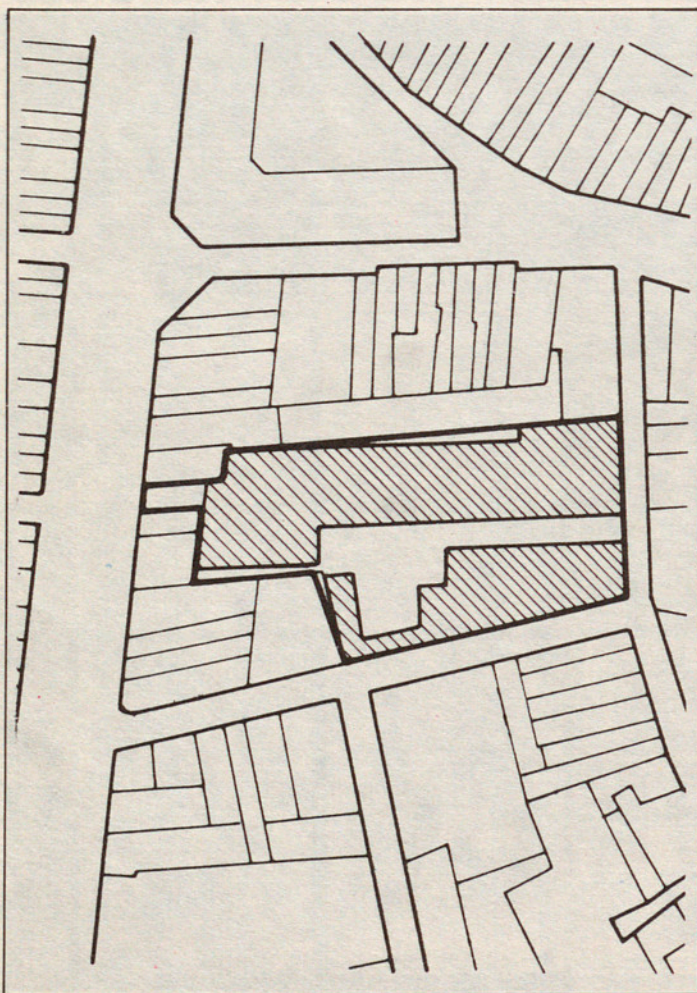
comercial) Sostre residencial proposat:

6.019,86 m²

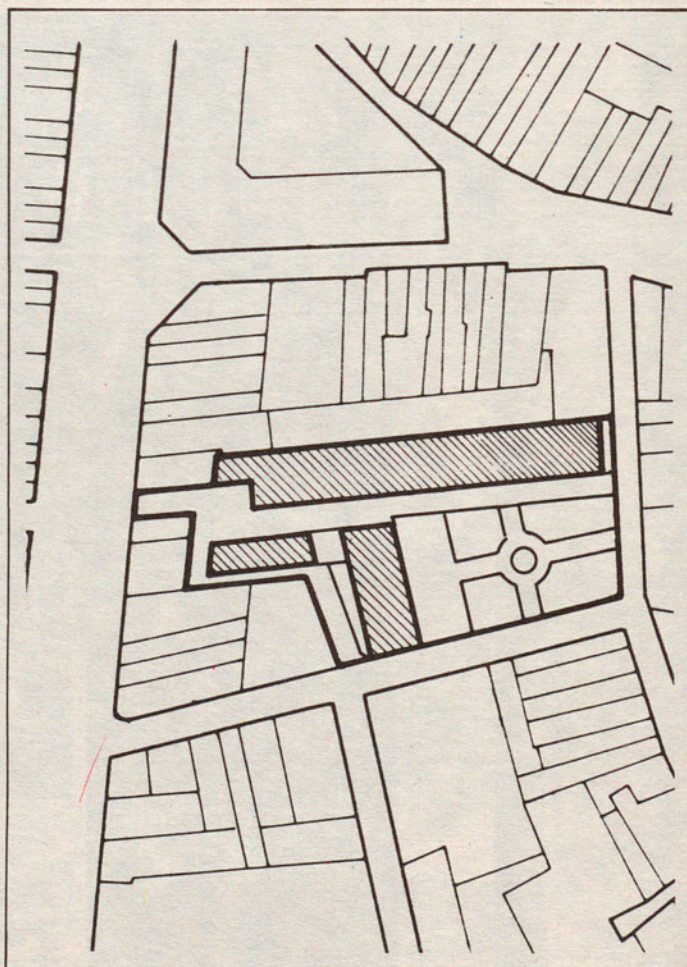
Nombre d'habitatges: 48

Sostre comercial proposat: 1.525,53

Destinació del sòl públic: Parc urbà.



A.M.U. Carrer Unió Estat actual.



A.M.U. Carrer Unió. Proposta d'ordenació del Pla Especial de Millora Urbana, actualment en tramitació.

Un exemple d'intervenció: el sector de la Grípia

Rosa Fornas Prat*

Un dels elements característics del desenvolupament urbanístic de la ciutat, durant els darrers vint anys, ha estat la manca d'intervenció municipal en la gestió de les iniciatives de planejament que, a finals dels anys seixanta, es produïren a la perifèria de la ciutat a conseqüència de les expectatives creades per la immigració. El sector de la Grípia probablement és un dels barris que més directament han rebut les conseqüències d'aquesta manca de gestió municipal, agreujada per la inactivitat dels propietaris del sòl que promogueren el sector. La seva formació prové d'un pla parcial aprovat l'any 1968, que incloïa dos nuclis urbans preexistents, un a cada extrem del sector. La inclusió d'aquests dos nuclis, ja consolidats i ocupats en més d'un 80 % l'any 1968, sembla que va ser deguda a motius de precisió de límits. Tots dos nuclis s'havien format espontàniament després de les riudes de 1962, tot i haver-hi edificat respectant una determinada trama de carrers establerta sense cap mena a planejament previ. Amb la realització del pla parcial, aquests dos nuclis s'havien d'integrar a la ciutat en una operació de creixement urbà que els havia d'absorbir. El cert és que el pla parcial projectava una trama urbana que coincidia amb l'existent, exclouïa del projecte de reparcel·lació els propietaris d'aquests dos nuclis i feia recaure el pes de les cessions en els propietaris del sòl vacant extern a aquests dos nuclis, els quals es constituïen en promotors del pla parcial.

Però la realitat fou una altra. Els promotors s'adjudicaren ràpidament les finques reparcel·lades i iniciaren una política de venda de petites parcel·les, que no féu altra cosa que inflar els dos

nuclis perifèrics. Fora d'algunes operacions puntuals, com la de construir un polígon de vivendes municipals, els dos nuclis van continuar creixent sense urbanització, sense cap mena d'equipa-

ment i sense que s'arribés a portar a terme l'esperada integració a la ciutat.

* Rosa Fornas Prat és directora de Gestió de la Gerència Municipal d'Urbanisme de Terrassa.



ARXIU

La revisió del pla general d'ordenació, encara en fase de redacció quan es constituï la gerència, optava per delimitar una unitat d'actuació que fes possible l'obtenció de la urbanització i de les cessions pendents. Però els veïns del sector reclamaven la responsabilitat dels promotors i no volien que el nou pla general els incorporés indiscriminadament en una unitat d'actuació que impliqués tots els propietaris i minorés la responsabilitat dels promotors en les càrregues de la urbanització encara pendent. La gerència optà doncs per anticipar-se a la revisió del pla general i procedí a la delimitació d'un polígon que exclouia els dos nuclis preexistents. D'aquesta manera es feia recaure l'execució de la urbanització pendent en els propietaris promotors del pla parcial. La delimitació del polígon permeté canviar el sistema d'actuació de cessió de vials que havien adoptat els promotors pel de cooperació; quedaven

només per determinar els mecanismes legals que comprometien patrimonialment els propietaris promotors del pla parcial al costejament de la urbanització pendent, i els obligaven a cedir els espais lliures i equipaments.

L'any 1969, per la necessitat que tenien els promotors d'adjudicar-se les finques resultants del pla parcial, s'havia tramitat un projecte de reparcel·lació que no arribà a obtenir l'eficàcia legal necessària però que va permetre que els promotors s'adjudiquessin les finques. El projecte lògicament havia estat redactat d'acord amb el Reglament de Reparcel·lacions llavors en vigor i no contenia el compte de liquidació provisional dels costos de la urbanització que el Reglament de Gestió actual preveu com a instrument necessari de la reparcel·lació. La gerència elaborà el compte de liquidació provisional dels costos de la urbanització

pendent, els quals atribuí als propietaris que havien participat en la reparcel·lació, i el tramità conjuntament amb la convalidació del mateix projecte de reparcel·lació que els promotors havien elaborat l'any 1969. L'eficàcia jurídica del projecte i la fermesa administrativa permeteren, per una banda, comprometre patrimonialment els propietaris originals del pla parcial al pagament dels costos de la urbanització i, per l'altra, obtenir per mitjans legals les cessions pendents. El sistema de cooperació ha permès la gerència de tramitar un projecte d'urbanització que ja s'ha aprovat definitivament. Ara l'ajuntament pot urbanitzar La Gripià fent repercutir el 100 % dels costos en els propietaris promotors del pla parcial i pot atorgar llicències d'obres a qui hagi dipositat prèviament l'aval corresponent a les quotes d'urbanització determinades al compte de liquidació provisional del projecte de reparcel·lació.



Els jardins de la Casa-Museu Alegre de Sagrera, un dels pocs espais verds existents al cor de la ciutat.

Cronologia del Consell d'Administració de la G.M.U.T.

- 21-04-82 Acord de constitució del consell d'administració G.M.U.T.
Acord d'aprovació inicial del P.G.O.
- 24-05-82 Acord d'estudi sobre la mansana crta. Castellar, Av. Barcelona i Dr. Pearson per destinar-la a parc de bombers.
Acord d'iniciar el pla parcial de la Gripià.
Acord per donar dos mesos com a termini d'informació pública del P.G.O.
- 18-06-82 Acord d'aprovació inicial dels plànols escala 1/2000 i documentació del P.G.O. en castellà.
Acord d'aprovació inicial del projecte de delimitació poligonal de la Gripià i canvi de sistema d'actuació.
Acord d'aprovació de bases del projecte d'urbanització i reparcel·lació de la unitat poligonal de la Gripià.
- 09-07-82 Acord d'adquisició de la mansana delimitada per l'Av. Barcelona, Lleó XIII, Pau Marsal i Dr. Pearson.
Acord d'adquisició del solar delimitat per Dr. Ullés, Pi i Margall i Parc de Sant Jordi.
- 17-09-82 Acord d'aprovació definitiva del projecte de delimitació poligonal i de canvi de sistema d'actuació del pla parcial de la Gripià.
Acord d'acceptació de cessions de sòls destinats a zones verdes i equipaments i vials del pla parcial de la Gripià.
Acord de sotmetre a informació pública els treballs elaborats del pla especial de reforma interior del sector la Maurina Sud-la Cogullada Sud en fase d'avanç.
Acord d'aprovació dels treballs de l'avanç del pla especial de reforma interior de Torre-sana.
- 22-10-82 Acord d'aprovació definitiva de la reparcel·lació del pla parcial de la Gripià.
Acord d'aprovació inicial del compte de liquidació provisional del projecte de reparcel·lació del pla parcial de la Gripià.
- 19-11-82
- 20-12-82 Acord de resolució sobre les al·legacions presentades durant el termini d'informació pública del pla general d'ordenació urbana.
- 24-01-83 Acord d'adquisició de terreny a la plaça del Nord.
Acord d'aprovació definitiva del compte de liquidació provisional del projecte de reparcel·lació del pla parcial d'ordenació de la Gripià.
Acord de propostes d'adquisició de diversos solars a la ciutat.
- 18-02-83 Acord de constitució del patrimoni municipal del sòl.
Acord d'aprovació de bases per a concurs de remodelatge de 4 places i convocatòria del concurs.
Acord d'adquisició de solar a la crta. de Martorell, núm. 81.
- 14-03-83 Acord d'adequació del pla general d'ordenació a les observacions de la Comissió d'Urbanisme de Barcelona.
Acord d'aprovació definitiva del pla general d'ordenació.
- 18-03-83 Acord d'aprovació inicial de pla especial de reforma interior de la Maurina Sud-la Cogullada Sud.
Acord d'aprovació de bases del concurs d'idees «Estació dels Catalans».

13-04-83

Acord d'aprovació inicial del projecte d'urbanització del polígon del pla parcial d'ordenació de la Gripià.
Acord d'aprovació inicial del pla especial per a l'emplaçament d'un centre de paràlisi cerebral a la finca anomenada «Torre de Mossèn Homs».
Acord d'aprovació inicial del pla especial de reforma interior de Torre-sana.

28-06-83

Constitució del nou consell d'administració.

20-07-83

Acord d'aprovació definitiva del projecte d'urbanització del polígon pla parcial d'ordenació de la Gripià.

22-09-83

Acord d'aprovació provisional del pla especial de reforma interior de la Maurina Sud-la Cogullada Sud.
Acord d'aprovació inicial de l'àrea de millora urbana del carrer de la Unió.
Acord d'aprovació de bases per al concurs d'elaboració d'un pla especial del catàleg d'edificis històrico-artístics.

21-10-83

Acord d'aprovació inicial del projecte d'urbanització de l'àrea de millora urbana del carrer de la Unió.
Acord d'aprovació de bases del concurs de redacció del pla especial de reforma interior de Can Gonteres.
Acord d'inici de l'expedient d'expropiació del terreny del parc de desinsectació.



PILAR VILADEGUT

Torrent de Vallparadís: l'esperança dels terrassencs per a una ciutat més habitable.

L'art modern: entre les exigències del passat i les possibilitats de la renovació

Josep Ametller*

Deia Orson Welles, parlant del teatre, que era un magnífic anacronisme i potser podríem aplicar avui aquesta feliç expressió al món de l'art contemporani. No s'entén gaire, efectivament, quin és el paper que representa l'art modern en un món presidit per l'electrònica i, en general, per les tècniques modernes de la reproducció dels objectes artístics. Molt sovint la premsa i els mitjans de comunicació ens informen d'operacions comercials importantíssimes que tenen com a objecte una determinada obra d'art. Es paguen molts milions per un objecte artístic determinat i l'opinió pública sembla acceptar-ho amb tota naturalitat. Sembla ser que ningú es pregunta si existeix alguna diferència entre aquesta obra d'art que val milions de dòlars i la seva reproducció. Alguns diran, naturalment, que la reproducció d'un objecte artístic no assoleix mai la qualitat ni la perfecció de l'original. I aquesta afirmació ha estat certa, segurament, durant algun temps. Però avui ja no s'aguanta per enlloc. La ciència i la tecnologia moderna han aconseguit en el camp de la reproducció artística uns nivells de qualitat pràcticament insuperables. És molt difícil actualment distingir entre, per exemple, un concert de música enregistrada i la seva interpretació en viu per part dels mateixos intèrprets de l'enregistrament. Els moderns aparells d'alta fidelitat poden avui, perfectament, reproduir amb tota fidelitat la música produïda per una orquestra determinada. El mateix podem dir, naturalment, de tota la producció artística en matèria d'arts plàstiques. En tot cas, i acceptant per un moment que existeix algun tipus de diferència entre l'original i la reproducció, ningú no ens podrà negar que el problema de l'exagerada sobrevaloració de l'original d'una obra d'art en relació amb la seva reproducció tècnica té poc a veure amb la qüestió de la quali-

tat artística. Posats a acceptar, en nom del purisme tradicional, que la reproducció artística encara no iguala en qualitat l'obra original, és evident que ja no falta gaire perquè la ciència moderna sigui en condicions de donar-nos còpies d'obres d'art pràcticament perfectes.

* Josep Ametller és periodista del Servei de Premsa de la Diputació i expert en temes culturals.



ARXIU

La sobrevaloració de l'original artístic

Si el dia en què desaparegui la diferència entre l'original i la seva reproducció no és avui, serà demà. I el problema, pel que es veu, serà el mateix. El mercat de l'art continuarà sobrevalorant de manera fins i tot escandalosa una peça d'art original i considerarà la possessió d'una reproducció com un signe de mal gust. No se'ns acudeix cap argument mínimament racional per explicar aquesta situació paradoxal que es dona en el món de l'art i, concretament, en el cas d'alguns diguem-ne gèneres artístics tradicionals: la pintura i l'escultura. No cal dir que les arts que ja han nascut sota el signe de la reproducció —com és el cas del cinema— no plantegen en absolut aquest problema. Ja no se'ns acut pensar que la pel·lícula original pot ser més valuosa que les diferents còpies que d'ella se n'han tret. Des del primer moment varen acceptar, en el cas d'aquestes arts, que la reproducció no tenia res a veure amb la qualitat del producte. I mai ningú fora d'algun col·leccionista excèntric— s'ha plantejat la necessitat de trobar la còpia original.

El cas de les arts plàstiques ens presenta, doncs, un problema digne de consideració. Segueixen funcionant —en l'aspecte fonamental de la seva divulgació popular— d'una manera que està en total contradicció amb la societat en la qual vivim. La irracionalitat d'aquest fet es manifesta clarament si, per un moment, tenim la gosadia de comparar el funcionament comercial de les arts plàstiques amb el mateix funcionament en la resta de les arts. ¿Què pensariem d'un escriptor que pretengués vendre únicament i exclusivament els manuscrits de la seva obra? Això és, exactament, el que fan els nostres pintors i escultors. No negarem, com ja hem dit abans, que durant molts anys va existir una diferència fonamental entre la reproducció literària i la reproducció artística. En el primer cas es tractava de reproduir un contingut determinat i poc importava que aquest contingut es fes accessible a través d'una edició de luxe o d'una edició de butxaca. En el segon cas el que comptava era la forma, i no era possible —si més no en aquells moments— oferir a la majoria unes reproduccions dignes d'una



obra artística determinada. Aquesta circumstància explicaria una mica el formidable retard de les arts plàstiques en el seu procés d'adaptació a la societat moderna capaç, entre altres meravelles, de reproduir perfectament qualsevol obra d'art. Però aquesta circumstància avui ja no té cap efectivitat. Vivim plenament el temps, ja profetitzat per Walter Benjamin, de la reproducció tècnica de l'obra d'art. I aquest temps actual —lluny d'assumir la realitat— ha obligat l'home modern a un comportament que ens atrevirem a qualificar de patològic. Efectivament, qualsevol home culte dels anys vuitanta disposa d'una bona biblioteca artística. Pot perfectament estudiar a casa seva —ja sigui amb llibres, ja sigui mitjançant diapositives— allò més fonamental de la producció artística universal. I tanmateix aquest mateix home serà capaç de fer un viatge especial a París per veure una Gioconda que coneix de memòria fins als seus darrers detalls. O de gastar-se quantitats notables de diners per donar-se el gust de tenir a casa seva algunes obres d'art originals. Posats a comparar, aquest comportament seria el d'un imaginari cinèfil que, a l'hora de veure «El retorn de Jedi», pretengués assistir personalment a una nova filmació de la pel·lícula. Absolutament irracional.

L'obra d'art com a mercaderia

Tenim, evidentment, una explicació de manual per aquest comportament anacrònic del mercat de l'art. No oblidem que vivim en un sistema capitalista i que, dintre d'aquests sistema, l'art és com qualsevulla altra mercaderia que cal vendre al millor preu possible. No seria la primera vegada que els que fan anar els fils del sistema sostreuen mercaderies al mercat per tal de mantenir els preus. Ara mateix sabem que les empreses diamantíferes es dediquen a emmagatzemar gran part de la producció mundial de diamants per mantenir els preus. Es veu que un diamant a bon preu ja no brillaria tant, o que una pedra d'aquesta categoria, en segons quins colls, traspalsaria el nostre sistema social.

Les explicacions de manual però —encara que siguin de manuals fins fa poc il·lustres— no ens ho acaben d'explicar tot. L'art modern, certament, és una mercaderia més dintre del sistema econòmic vigent. De cap manera es pot marginar de les lleis d'aquest mercat. I val a dir, encara que sigui de passada i per fer callar veus inoportunes, que els països de l'anomenat socialisme realment existent no semblen pas en condicions d'ensenyar-nos

res pel que fa a la producció i distribució social de l'art. És aquesta una de les grans decepcions que ens ofereixen cada dia aquests règims polítics que es tenen per revolucionaris i socialistes. El seu art és totalment tronat i sense cap valor estètic o —en el millor dels casos— és una imitació perfecta de les velles realitzacions burgeses. Només cal veure alguna coreografia del Bolshoi o del Kirov per arribar a aquesta conclusió. Tornem però a l'art que ens ocupa: l'art dels països occidentals i, per tant, capitalistes. Temps era temps, aquests països potser si que volien una societat rigidament jerarquitzada, una mica a l'antic règim. Però el senyor Ford ja fa molts anys que va proclamar i realitzar la nova norma del sistema. Cal que tothom tingui un Ford i, naturalment, els treballadors de l'empresa en primer lloc. Des d'aquell dia la societat capitalista s'ha democratitzat extraordinàriament en el camp del consum. Tot és a l'abast de tothom. Ja no existeixen objectes que, en principi, signifiquin alguna mena de discriminació social. El conservador i lúcid Sombart ho explica perfectament en el seu llibre «El burgès». Hi havia, en els primers



temps del capitalisme purità, un costum rigidament observat segons el qual no es podia de cap manera produir objectes d'inferior qualitat a l'òptima. Era una vergonya per qual-sevol burguès honorable fabricar o vendre objectes que no fossin de primera qualitat. Però va arribar el dia que el llest de torn va descobrir que es podia fabricar seda sense seda o pernil de York amb patates i gelatina, i aquell dia va néixer la moderna societat de consum. Una societat en què, com tots sabem, la comercialització dels productes determina la seva fabricació.

La burgesia post-calvinista a la recerca d'una identitat

Convertit el senyor Ford en el gran inspirador del capitalisme modern i perduts els vells escrúpols calvinistes per part de les noves generacions burgeses, les classes dominants es varen trobar amb un problema que a més d'un li semblarà idiota: ¿De què serveix ésser ric en una societat en la qual la riquesa s'ha popularitzat a través del consum? ¿Quins són els signes d'identitat de la classe posseïdora? En els temps anomenats clàssics la dife-

rència entre les classes socials era clara i evident. Els rics menjaven i els pobres no. Els rics tenien cotxe i els pobres no. Però en la moderna societat de consum aquestes velles distincions han desaparegut en gran mesura. Com s'ha dit tantes vegades amb intencions molt diferents, el proletariat no creix sinó que va de baixa, no s'empobreix com havia previst Marx ans es converteix en accionista de la General Motors o de la Ford. Els rics, definitivament, es queden sense signes d'identitat. Per poc temps, és clar. Molt aviat els puritans burgesos americans descobreixen la nova manera de ser diferent –de ser ric, en una paraula–, en la nova societat capitalista. Descobreixen el luxe i descobreixen l'art. Que no rigui ningú si pensa que hem descobert el gelat. Tenim una certa tendència a creure que el passat és una simple maqueta del present i el futur una ampliació de la societat en què vivim. No tenim gaire en compte els canvis qualitius que tot sovint es produeixen a l'interior d'un sistema. Segurament el capitalisme ha superat les seves pròpies contradiccions i els reptes que li han vingut de fora per la senzilla raó que el capitalisme actual té molt poc en comú amb el de fa un segle.



Tornem a Sombart, encara que això esgarrifi algú. A Sombart i a Weblen. I a Max Weber, naturalment. El capitalisme anglosaxó té una arrel indiscutiblement puritana. De la mateixa manera que no es pot entendre el capitalisme japonès sense contemplar les seves arrels religioses, no podem analitzar el capitalisme americà sense considerar el paper que en la seva creació hi va tenir el calvinisme.

Els primers burgesos americans, com hem dit abans, no concebien molts dels costums que avui ens semblen essencials dintre del capitalisme. Hem esmentat la negativa radical d'aquella classe social a fabricar i vendre articles a baix preu i, conseqüentment, de baixa qualitat, cosa que —no cal dir-ho— és la base de la moderna societat de consum. No acceptaven tampoc una cosa que avui ens sembla intrínsecament burgesa com es la publicitat. A finals del segle passat, per exemple, les millors botigues de Nova York portaven la seva actitud antipublicitària a l'extrem de negar-se a posar retols mínimament espectaculars a les seves botigues. Per aquells burgesos portestants incitar al consum amb tècniques publicitàries o amb la fabricació de productes dolents era, senzillament, una immoralitat. No cal dir el que pensarien aquells bons burgesos de Nova York, Londres o Amsterdam del costum modern de fabricar productes amb una obsolescència deliberadament prematura. La burgesia, doncs, va aparèixer en el teatre de la història com una classe que es diferenciava de la decadent aristocràcia per la seva moralitat. Moral del treball, moral de l'estalvi, moral de l'austeritat i, fins i tot, moral familiar. Varen ser els burgesos els qui imposaren la conducta puritana davant dels diguem-ne escàndols de l'aristocràcia decadent. Això, si més no, és el que diuen autors tan solvents com Sombart, Weblen o Weber. I cal citar-los encara que només sigui per compensar una mica certa lectura massa simplificada i massa demagògica que hem fet de la història de la burgesia.

La societat de consum i les classes socials

Aquella burgesia moralista però va perdre un dia la fe i va infantar el modern capitalisme ja molt allunyat de les severes normes morals primitives. Aquell dia va néixer la publicitat —amb tota la seva agressivitat i el menyspreu de la independència de l'individu—, la mercaderia innecessària venuda més com a signe que com a objecte i, en general, el consumisme com a estructura ideològica d'una societat fonamentada en la possessió ritual d'objectes de dubtosa utilitat pràctica.

La societat de consum implica una certa dissolució de les classes socials, almenys en la forma en què s'estructuraven tradicionalment. I de la mateixa manera que dissol una certa estructura social, en construeix una altra. La nova classe dirigent, concretament, que ja no troba la seva identitat en un determinat pensament cívic religiós busca una nova identitat social a través del luxe. Weblen ens ho explica magistralment en la seva «Teoria de la Classe Ociosa». El luxe, en contra del que pensen els que no poden accedir-hi, no és un plaer individual. Ningú es compra un Rolls a causa de la seva perfecció tècnica ans pel prestigi social que comporta. El luxe és, senzillament, la diferència oferta en forma d'espectacle a un poble que cal que reconegui quina és la seva classe dirigent. Aquest luxe que varen retrobar els burgesos anglosaxons després de segles d'austeritat té, no cal dir-ho, moltes manifestacions. Hi ha un luxe, típicament de nou ric sense cultura, que es caracteritza pel mal gust i la voluntat d'ostentació. Una altra manifestació del luxe és la moda, el viure d'una manera que encara no poden aconseguir els altres i que, naturalment, serà automàticament abandonada el dia en què massa gent hi accedeixi. La moda —ja ho sabem— consisteix sempre en diferenciar-se de la majoria, en una fugida endavant, no tant pel plaer de la novetat com per la necessitat de no ser confós amb la majoria inferior. Per això, és sempre la classe alta la que fa la moda. I tenim, finalment, una darrera manifestació del luxe entès com a signe de status: l'art.



ARXIU

L'art com a signe de status

Aquesta nova burgesia que necessita signes de diferenciació i de superioritat en una societat com és la que defineix el capitalisme modern, que esborra massa les diferències socials, ha trobat en l'art el signe de *status* per excel·lència. Certes formes de luxe són impensables en les modernes societats industrials. Només se les poden permetre els rics del Tercer Món i no perquè siguin més rics que els seus iguals occidentals. S'ho poden permetre a causa del fet que les seves societats respecten aquesta mena de luxe. Però el burgesos occidentals han d'anar en compte amb l'administració del seu luxe per tal de no caure en el ridícul, en el mal gust, en

la mofa popular i també en mans dels inspectors d'Hisenda. Cal, doncs, a aquesta classe social un signe de status que reuneixi les condicions habituals: que sigui inasequible a la immensa majoria, que sigui respectat i admirat per aquesta immensa majoria a la qual va destinat, i que representi, en alguna mesura, una superioritat intel·lectual, moral i estètica en relació als codis populars dominants.

No cal dir que l'art modern reuneix totes aquestes condicions i de quina manera. Això explica que en un moment en què aquest art ha perdut, en gran mesura, el seu sentit tingui socialment un prestigi i una cotització tan elevades i, al mateix temps, tan poc fonamentades.



Les paradoxes de l'art d'avantguarda

Com a l'Antic Egipte, l'art modern utilitza avui dos llenguatges ben diferents. Tenim un llenguatge diguem-ne «demòtic», que utilitza tan l'art modern del cinema com l'antiquíssim de la literatura. I tenim, en segon lloc, un llenguatge «hieràtic» —el de les arts plàstiques fonamentalment— que és molt lluny de la sensibilitat i de la comprensió populars. No entrarem ara en l'anàlisi d'aquest art modern. El que ens interessa és comprendre una mica la raó per la qual una investigació estètica minoritària i d'avantguarda aconsegueix tan ràpidament un cert reconeixement popular i, molt concretament, la constitució d'un formidable mercat. La continuïtat de les arts plàstiques en el món del cinema, del vídeo, de la fotografia, dels hologrames, de la televisió i de tantes i tantes noves formes d'expressió artística que comporta la nova civilització electrònica exigeix un formidable esforç d'imaginació i renovació. ¿Quin sentit té pintar la rendició de Breda si podem filmar una pel·lícula sobre aquest fet? I si no pinten les rendicions de Breda de cada dia... ¿què pinten els pintors d'avui? Doncs, senzillament, pinten. S'han quedat sense objecte, sense realitat. Els han pres els nous medis de producció artística i ells s'han quedat amb dues possibilitats: Pintar la forma pura, que es com jugar un partit de futbol sense pilota, i alimentar un mercat que necessita objectes d'art a cor què vols.

Fan les dues coses, naturalment, i de manera perfecta. Els hauriem de felicitar i d'imitar. Normalment, els investigadors de nous camps de coneixement es moren de gana. I, fins a cert punt, és natural. La societat no comprèn la naturalesa del viatge intel·lectual i es nega conseqüentment a pagar els billets de l'avió.

Els nostres pintors i escultors han aconseguit justament el contrari. Precisament perquè no els entenen gens se'ls paga generosament fins al punt d'acceptar l'absurd que és avui el fet de no admetre que l'obra d'art es pot reproduir perfectament com qualsevol altre objecte. La raó d'aquest paradoxal funcionament del món de l'art rau, al nostre entendre, en la funció social que aquest art fa en el si d'una classe social determinada: la burgesa. I ho diem clarament, encara que avui no està de moda això d'esmentar les classes socials, per la sezilla raó que creiem que és precisament la gran burgesia la que ha adoptat filialment l'art modern i no cap altra classe social.

La molt realista classe mitjana no ho acaba de veure clar això de l'art abstracte. I a més hi ha els preus. Els treballadors per la seva banda són encara més exageradament realistes.

El sofisticat art modern és, doncs, patrimoni d'una classe social molt concreta que l'utilitza en gran mesura com a signe de status.

Aquesta és la seva sort i també n'és la desgràcia.



ARXIU

“Hora Nova”, “Al Vent” i “L’Erol” publicacions premiades en el Tasis-Torrent 1983

El 6 de desembre passat es va dictar el veredict, a Sant Cugat del Vallès, dels premis Tasis-Torrent corresponents a l'any 1983. Les publicacions «Hora Nova», de Figueres, «Al Vent», de Terrassa, i «L'Erol», de Berga, foren les que meresqueren les consideracions del jurat qualificador que estava presidit pel president de la Diputació, senyor Antoni Dalmau.

Amb aquest, els premis Tasis-Torrent assolien el tercer any de concessió; i tres publicacions més, de les moltes que s'editen a casa nostra, passaven a engruixir el quadre d'honor d'aquest premi destinat a premiar els esforços realitzats per aquelles publicacions que, dia rera dia, mantenen viva la nostra cultura.

El jurat qualificador d'aquesta tercera edició dels premis estava format pel diputat de Cultura, Jordi Labòria, com a president, i pels periodistes Josep Pernau, Josep M. Huertas, Jaume Fabre, Josep M. Cadena, Josep M. Figueras, Jaume Guillamet i Jordi Negre i Rigol, els quals –després de les corresponents votacions– decidiren atorgar-los a les publicacions següents:

Premi a la millor revista, dotat amb 500.000 pessetes, al setmanari «Hora Nova», de la ciutat de Figueres.

Premi a la millor revista no setmanal, dotat amb 200.000 pessetes, a la revista «Al Vent», de la ciutat de Terrassa.

Premi a la millor revista especialitzada, dotat amb 200.000 pessetes a la revista cultural «L'Erol», de Berga.

Les publicacions «Plaça Gran», de Granollers, «Delta», del Prat de Llobregat, i «La Fullaraca», de Girona, foren les finalistes en cadascun dels tres apartats del premi. Cal destacar, a més, l'atorgament de dos vots –en les deliberacions corresponents al segon dels premis– a la publicació «La Font del Be», de Sant Joan Despi, que cal interpretar com una actitud testimonial davant el fet que, moments abans d'iniciar les deliberacions, s'anuncià la sentència dictada contra el seu responsable, Pere Negre, a causa d'un reportatge retrospectiu sobre l'actuació urbanística d'un exbatlle d'aquella població.

Finalitzades les deliberacions del jurat, es procedí a la proclamació oficial de les publicacions guanyadores i, posteriorment, el president de la Diputació refermà la voluntat de la Diputació de donar suport a la premsa local i comarcal i també manifestà la seva esperança que no s'hagin de repetir mai més casos com els dels periodistes processats en el compliment de les seves tasques, fent especial menció de Xavier Vinader i de Pere Negre. Respecte al primer, declarà també la voluntat d'afegir-se a totes les persones i institucions que han estat reclamat l'indult del periodista, un cop desestimat el recurs presentat al Tribunal Constitucional.

Els premis Tasis-Torrent

Quadre d'honor dels Premis Tasis-Torrent

Any 1981

- Premi a la millor publicació:
Ex-aequo a **Regió-7** (del Bages, el Berguedà i el Solsonès)
i **El Nou 9** (d'Osona).
- Premi a la millor publicació no setmanal:
A la revista **Presència** (Girona, Gironès).
- Premi a la millor revista especialitzada:
A **Cultura** (Valls, Alt Camp).

Any 1982

- Premi a la millor publicació:
A **L'Olotí** (Olot, Gironès).
- Premi a la millor publicació no setmanal:
A **El Bagant** (Banyoles, la Selva).
- Premi a la millor revista especialitzada:
A **El Gra de Fajol** (Olot, la Garrotxa).

Any 1983

- Premi a la millor publicació:
A **Hora Nova** (Figueres, Alt Empordà).
- Premi a la millor publicació no setmanal:
A **El Vent** (Terrassa, Vallès Occidental).
- Premi a la millor revista especialitzada:
A **L'Erol** (Berga, el Berguedà).

Els premis Tasis-Torrent foren instituïts per la Diputació de Barcelona l'any 1981 per premiar les millors publicacions comarcals catalanes de l'any. L'atorgament dels premis és anual i està dotat amb 900.000,- pessetes. Compta amb tres apartats:

- a la millor publicació d'informació general de periodicitat mínima d'una setmana, dotat amb 500.000,- pessetes.

- a la millor publicació d'informació general i periodicitat inferior a la setmanal, dotat amb 200.000,- pessetes.

- a la millor publicació especialitzada (cultural, ecològica, municipal, esportiva...), dotat amb 200.000,- pessetes.

Aquests premis, que es justifiquen per la creixent dedicació de la Diputació de Barcelona a les activitats comarcals i la voluntat de la institució de promoure la qualitat de la premsa catalana periòdica i amb pocs recursos econòmics, porten el nom de Tasis-Torrent com a just homenatge als autors de la millor història de la premsa catalana editada fins ara.

Hi poden optar totes les publicacions comarcals editades a Catalunya d'una manera regular i contínua.

Acta del Jurat en la concessió dels premis

A la vila de Sant Cugat, el dimarts dia 6 de desembre al matí, s'han reunit els membres del jurat dels Premis Tasis-Torrent, de Premsa Comarcal, establerts per la Diputació de Barcelona, per premiar les millors publicacions d'aquests tipus que apareixen a Catalunya.

Les deliberacions del jurat han tingut lloc a l'Ajuntament de Sant Cugat del Vallès amb l'assistència del president del jurat, diputat senyor Jordi Labòria i Martorell; els senyors Jaume Fabre, Josep M.^a Figueras, Josep M. Cadena, Josep M. Huertas, Josep Pernau i Jordi Negre, que actuà com a secretari en representació del secretari de la Diputació de Barcelona. El membre del jurat senyor Guillamet arribà un cop acabades les votacions i, manifestant-se solidari amb la decisió dels seus companys de jurat, va signar l'acta en senyal de conformitat.

Premi a la millor publicació especialitzada

El jurat comença el seu treball analitzant les publicacions especialitzades en matèria cultural. D'entre les seleccionades, una primera votació decideix les cinc revistes sobre les quals ha de dirimir-se el premi. Aquestes són:

Carrer dels Arbres, de Badalona (Barcelonès), 5 vots
L'Estrof, de Lleida (Segrià), 5 vots.
La Fullaraca, de Girona (Gironès), 4 vots
L'Erol, de Berga (Berguedà), 7 vots
Clot, de Vic (Osona), 4 vots

La revista *Clot* és elegida després d'haver-se produït un empat a tres vots amb *Faig* i *Fulls de Treball* de Carrutxa. En la votació de desempat entre

aquestes publicacions, *Clot* obtingué 4 vots i *Fulls de Treball* de Carrutxa, 3. La votació següent, de la qual han de sortir quatre revistes seleccionades, dona el següent resultat:

Carrer dels Arbres, 5 vots
L'Estrof, 5 vots
La Fullaraca, 4 vots
L'Erol, 7 vots
Clot, 3 vots

Resulten, per tant, seleccionades *Carrer dels Arbres*, *L'Estrof*, *La Fullaraca* i *L'Erol*. En la votació següent, els resultats són:

Carrer dels Arbres, 4 vots
L'Estrof, 2 vots
La Fullaraca, 4 vots
L'Erol, 7 vots

Resulten, doncs, seleccionades *Carrer dels Arbres*, *La Fullaraca* i *L'Erol*. En la votació següent, els vots es distribueixen així:

La Fullaraca, 4 vots
L'Erol, 7 vots

Aquest resultat s'obté després de resoldre l'empat que s'ha produït entre *Carrer dels Arbres* i *La Fullaraca*, a 3 vots, decantant-se finalment el jurat amb una votació de 3 a 4, respectivament.

La votació final dona 7 vots a *L'Erol* i cap vot a *La Fullaraca*. La primera és doncs la guanyadora del premi.

Millor publicació no setmanal

La segona sèrie de publicacions analitzades són les revistes d'informació general de periodicitat inferior a la setma-

nal, entre les quals la primera votació donà els resultats següents:

Paraules al Vent, de Sant Jordi Desvalls (Gironès), 3 vots
El Bagant, de Banyoles (Gironès), 5 vots
Recull, de Blanes (Selva), 4 vots
Al Vent, de Terrassa (Vallès Occidental), 7 vots
Delta, del Prat de Llobregat (Baix Llobregat), 6 vots

En una segona votació, i després de resoldre un empat entre *Paraules al Vent* i *Recull*, a 4 vots, els resultats són:

Paraules al Vent, 4 vots
El Bagant, 5 vots
Al Vent, 7 vots
Delta, 6 vots

La tercera votació dona els resultats següents:

Paraules al Vent, 2 vots
El Bagant, 5 vots
Al Vent, 7 vots
Delta, 6 vots

Queden doncs, per a la votació següent: *El Bagant*, *Al Vent* i *Delta*. Entre aquestes revistes, la quarta votació es resol així:

El Bagant, 1 vot
Al Vent, 7 vots
Delta, 6 vots

Resulten, doncs, seleccionades per a la votació final *Al Vent* i *Delta*. Entre aquestes dues revistes, el premi es resol amb la votació següent:

Al Vent, 6 vots
Delta, 1 vot

Al Vent és, doncs, la publicació elegida per a aquest segon premi.

Premi a la millor publicació

Finalment, el premi a publicacions d'informació general amb periodicitat setmanal o superior a la setmanal, però no diària, comença amb una primera votació per seleccionar les cinc revistes entre les quals haurà de treballar després el jurat. La votació és aquesta:

- Hora Nova*, de Figueres (Alt Empordà), 7 vots
- Ausona*, de Vic (Osona), 3 vots
- L'Actualitat Comarcal*, de Granollers (Vallès Oriental), 5 vots
- Plaça Gran, crònica del Vallès Oriental*, de Granollers (Vallès Oriental), 2 vots
- El Pati*, de Valls (Alt Camp), 5 vots

En la segona votació, aquestes publicacions obtenen:

- Hora Nova*, 7 vots
- Ausona*, 2 vots
- L'Actualitat Comarcal*, 5 vots
- Plaça Gran, crònica del Vallès Oriental*, 4 vots
- El Pati*, 4 vots

És descartada, doncs, *Ausona* per a la votació següent, la qual dona aquests resultats:

- Hora Nova*, 6 vots
- L'Actualitat Comarcal*, 5 vots
- Plaça Gran, crònica del Vallès Oriental*, 5 vots
- El Pati*, 4 vots

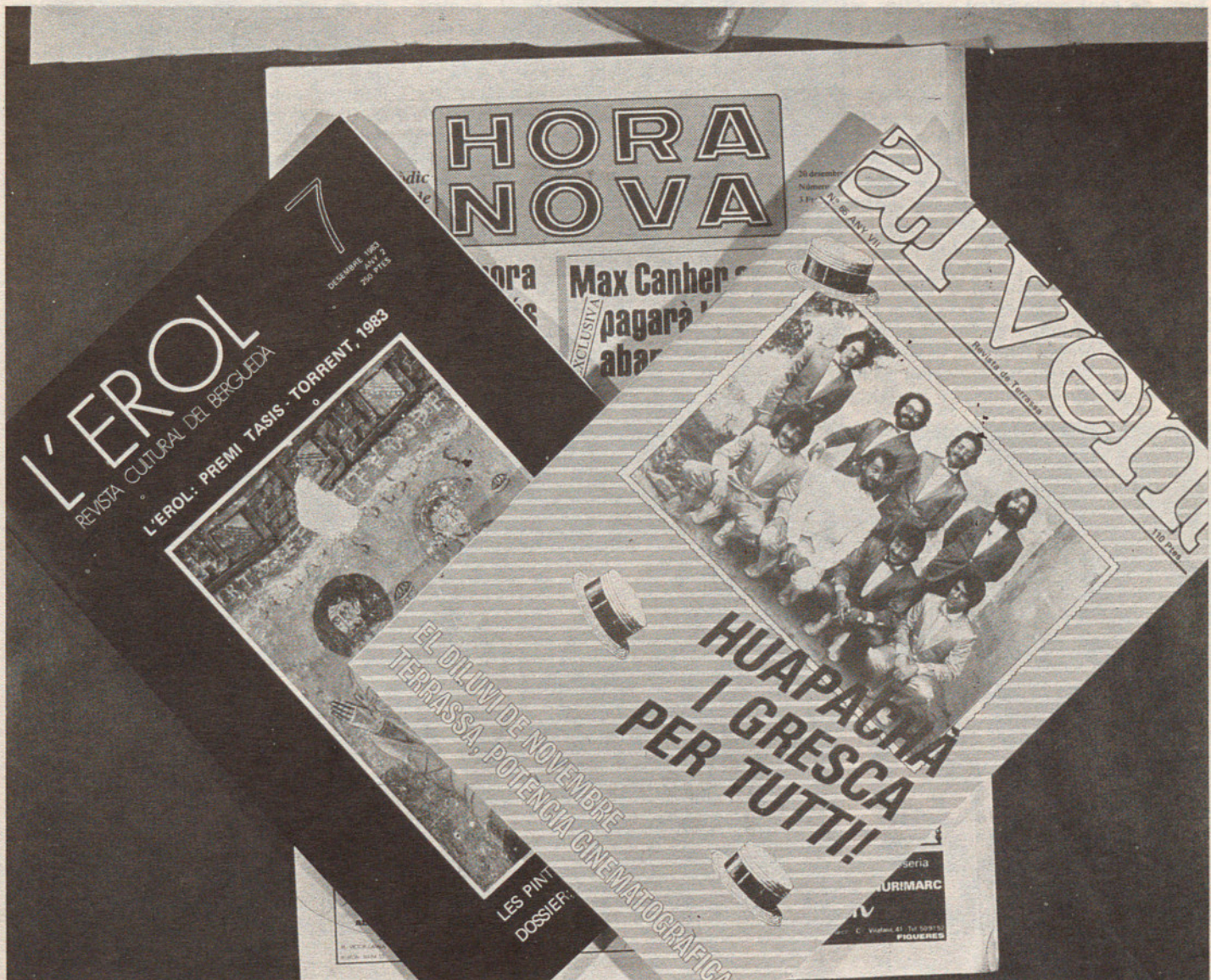
Hora Nova, *L'Actualitat Comarcal* i *Plaça Gran, crònica del Vallès Oriental* passen, doncs, a la votació següent, la qual es resol així:

- Hora Nova*, 6 vots
- L'Actualitat Comarcal*, 2 vots
- Plaça Gran, crònica del Vallès Oriental*, 5 vots

Hora Nova i *Plaça Gran, crònica del Vallès Oriental*, passen, doncs, a la votació final, la qual decideix el premi:

- Hora Nova*, 6 vots
- Plaça Gran, crònica del Vallès Oriental*, 1 vot

Hora Nova, doncs, és elegida per al premi a la millor publicació d'informació general amb periodicitat setmanal o superior a la setmanal, llevat de la premsa diària.



SALVADOR MONROIG

Durant tres dies a Sitges. La comunicació municipal i institucional a debat

Prop de cent periodistes i polítics responsables de l'àrea de comunicació de les diferents administracions de l'Estat es reuniren a Sitges entre els dies 14 i 17 de desembre de 1983. L'objectiu de la trobada era debatre qüestions relacionades amb la política de comunicació de les institucions en el marc de les III Jornades de Comunicació Municipal i Institucional, organitzades per l'Associació Catalana d'Informadors de l'Administració Local (ACIAL) i «...i 3».

S'inauguraren les jornades al Saló Sant Jordi del Palau de la Generalitat amb una taula rodona en la qual participaren el president de la Diputació de Barcelona, Antoni Dalmau; el vicepresident de la Federació Espanyola de Municipis, senyor Ricard Pérez; el director

general d'Administració Local, senyor Benitez de Lugo; el cap dels Serveis d'Ajuts a la Premsa de la Generalitat de Catalunya, senyor Jaume Vilalta; el director dels Serveis Informatius de TVE a Catalunya, Enric Sopena; el director del diari «El País», Juan-Luis Cebrián, i el director d'informatius de Ràdio Espanya a Barcelona, Eladi Gutiérrez i Jordi Negre, que actuà de moderador. En aquesta taula rodona es tractà de les relacions existents entre l'administració i els mitjans de comunicació al servei dels ciutadans.

Finalitzada la taula rodona, els participants de les Jornades es traslladaren a Sitges on, els dies següents, els senyors Claude Baltz (professor de Teo-

ria de la Comunicació a Paris) i Castilla del Pino (doctor en Psiquiatria) pronunciaren sengles ponències sobre teoria de la comunicació local i comunicació interpersonal, respectivament. A més, els congressistes, en seminaris de treball, abordaren qüestions relacionades amb la preparació de campanyes de comunicació a partir de les administracions locals, autonòmiques i de l'Estat Central.

En acabar les Jornades, els reunits, donaren a conèixer les resolucions següents:

«Els participants en les III Jornades de Comunicació Municipal i Institucional, reunits a Sitges, acorden fer públic els punts següents:



PILAR VILADEGUT



- Expressar la urgència que el President del Govern promogui l'atorgament de l'indult al periodista Xavier Vinader, al mateix temps que els poders públics procedeixin a realitzar les modificacions legals necessàries per tal que fets com la condemna a Vinader i altres casos similars no puguin tonar-se a repetir en bé de la llibertat d'expressió que necessita de la total garantia legal del seu exercici.

- Reclamar de l'Administració l'elaboració d'una regulació que garanteixi el dret de tots els ajuntaments, diputacions i capitols a crear i a mantenir emissores de ràdio pròpies per tal de posar punt i final a la inseguretat jurídica en la qual es troben les emissores municipals actualment existents quan realitzen la seva tasca cultural i social de demostrada eficàcia.

- Manifestar la seva preocupació pel fet que els grans mitjans i agències informatives solament fan cas a la informació de les petites i mitjanes ciutats quan es tracta d'assumptes d'escàndol, considerats com a esdeveniments fet que fa que es doni una imatge deformada d'allò que realment és la vida local en aquest nuclis de població que apleguen la gran majoria dels ciutadans espanyols.

- Reclamar la necessitat que les facultats de Ciències de la Informació creïn departaments interdisciplinaris que es preocupin per l'elaboració d'una teoria de la comunicació local que en faci possible l'aplicació científica per part dels professionals de la comunicació.

- Reiterar la decidida voluntat dels reunits de col·laborar amb els mitjans de comunicació amb la finalitat de seguir avançant en el camí de la necessària transparència de gestió de les diverses administracions de l'Estat i reclamar dels polítics que donin una millor atenció a la política de comunicació, ja que aquesta és una necessitat imprescindible i fonamental en la participació ciutadana i, per tant, en l'avenç del procés democràtic».

La celebració d'aquestes III Jornades de Comunicació Municipal i Institucional ha estat possible gràcies a la col·laboració del CEUMT, Federació Espanyola de Municipis, Federació de Municipis de Catalunya, Facultat de Ciències de la Informació de la Universitat Autònoma de Barcelona i Associació de la Premsa de Barcelona i el patrocini del Ministeri de Administració Territorial, Generalitat de Catalunya, Comunitat Autònoma de Madrid i Diputació de Barcelona.

PILAR VILADEGUT

PILAR VILADEGUT

Miscel·lània

Després dels primers mesos de funcionament de la nova Corporació sorgida arran de les eleccions locals celebrades el maig passat, el ritme de les activitats pròpies de la Diputació es va intensificant, i això tant pel que fa a les activitats d'ordre intern com en les tasques externes. Així, en les qüestions d'ordre intern, cal destacar la concreció de la ja anunciada reforma administrativa que hom preveu que s'acabarà ben aviat després dels acords del plenari de la corporació adoptats a l'octubre i al novembre. L'aplicació de la reforma administrativa farà possible una racionalització de les tasques internes de la Diputació per mitjà d'una redefinició dels llocs de treball existents i l'establiment d'un organigrama de totes les àrees de la casa.

Si l'aspecte de la reordenació del funcionament intern de la institució és una bona notícia, també ho és el decret de regulació de l'ús del català en l'àmbit de la Diputació, dictat a començament d'octubre, que significa l'aplicació de la Llei de Normalització Lingüística. Una vegada més la Diputació esdevé una de les institucions públiques pioneres en l'esforç col·lectiu de la normalització de la llengua.

Evidentment les qüestions d'ordre intern són importants per a un millor funcionament de les administracions al servei dels ciutadans. Però això, si no es tradueix en realitzacions concretes a l'exterior, serveix de ben poca cosa. És en aquest sentit que cal destacar les recents aprovacions del Pla d'Acció Municipal (PAM), el Pla d'Instal·lacions Esportives i les inversions en carreteres, que signifiquen, en total, una inversió de 1.800 milions de pessetes. El Pla d'Acció Municipal, dotat amb 1.000 milions de pessetes, serveix per ajudar els ajuntaments de la circumscripció de les comarques barcelonines a realitzar i

executar obres d'interès públic per a les quals els ajuntaments no disposen de recursos econòmics suficients o bé la realització dels quals significaria –sense l'obtenció d'ajuts– una càrrega econòmica massa important per als veïns. La Diputació aportarà als ajuntaments que ho han sol·licitat uns ajuts per obres municipals incloses en el PAM, fins a un 50 % del seu import total, mentre que la resta haurà d'ésser aportada per cada corporació local. No obstant això, a més de la subvenció o ajut a fons perdut aportats per la Diputació, es preveu que els ajuntaments beneficiats pel Pam puguin gaudir dels anomenats «ajuts de caixa» per finançar les seves aportacions amb unes condicions força favorables. Subratllem que és la primera vegada que els ajuntaments gaudiran d'aquest avantatge.

Per altra banda, el Pla d'Instal·lacions Esportives, amb una inversió d'uns 600 milions de pessetes, funciona d'una manera semblant al PAM. Aquests diners es destinen a subvencionar instal·lacions esportives dels nostres municipis. Finalment, en aquest capítol d'inversions, cal deixar constància també dels 200 milions de pessetes que la Diputació invertirà en la reparació de carreteres dins la segona fase del Pressupost d'Inversions de la corporació.

La tasca principal de la Diputació és d'assessorar i cooperar amb els ajuntaments i, en aquesta via, es van creant serveis que permeten la consolidació d'aquesta finalitat. En tenir una prova en la creació d'una secció específica de Joventut, creació que fou anunciada pel president de la Diputació, Antoni Dalmau, en el decurs de la I Trobada de Regidors de Joventut que se celebrà els primers dies d'octubre amb l'assistència de més d'un cen-



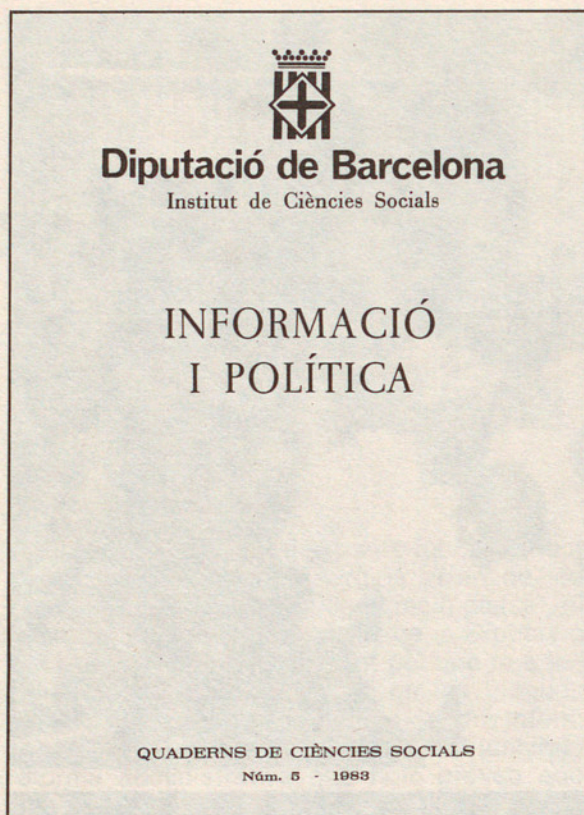
JAUME SOLER

tenir de persones vinculades a les àrees de joventut dels nostres ajuntaments. L'objectiu d'aquesta secció és la col·laboració amb les àrees de joventut dels municipis de les comarques barcelonines, i en aquesta línia ja s'han iniciat una sèrie de contactes que hauran de fer possible la definició de l'actuació d'aquest nou servei de la Diputació.

I ja que parlem de qüestions relacionades amb els joves, sembla ben encertat que ens referim a la presentació de l'estudi «La joventut a la Catalunya dels 80», que a finals de novembre es va celebrar al Zeleste. La publicació, editada pel Servei d'Esport i Joventut de la Diputació de Barcelona, ja públic tot un conjunt d'aspectes ben diversos de la joventut d'avui a casa nostra a través de col·laboracions de diferents persones relacionades amb la problemàtica juvenil i que han estudiat el tema. Així, a més dels aspectes demogràfics i socials de la joventut de Catalunya, s'analitzen certes característiques del món del jove la cultura, l'ensenyament, l'atur, el comportament lingüístic, l'ocupació juvenil, la conducta sexual, la marginació, el lleure, la política, tot tractat d'una manera rigorosa i aprofundida i que, sens dubte, ha de significar una eina eficaç de contribució a la reflexió i el debat sobre la complexa situació de la joventut a la Catalunya d'avui.



ARXIU



Si la formació és bàsica per a la bona realització de la feina de cada dia, no és menys cert que els llibres són el fonament del patrimoni cultural individual i col·lectiu. També en aquest capítol és present la Diputació; en el decurs dels darrers mesos, sota els auspicis de la institució s'han editat les publicacions següents: números 7, 8, 9 i 10 de la col·lecció «Clàssics del pensament modern», dedicats a obres de Carles Marx (*El capital*, volum I), Ludwig Wittgenstein (*De la certesa*) i Walter Benjamin (*L'obra d'art en l'època de la seva productivitat*) i Alexis de Tocqueville (*L'antic règim i la Revolució*). També ha estat editada la memòria d'actuació del Servei de Catalogació i Conservació de Monuments de la Diputació de Barcelona corresponent al bienni 1981-1982. Cal fer notar que aquesta memòria és la primera que ha estat publicada i que, a més de les fitxes tècniques de les actuacions del Servei esmentat durant aquests anys esmentats, conté diversos articles teòrics sobre la recuperació de monuments. Cal fer ressaltar també l'edició del llibre «Les comunitats rurals i la gestió dels Parcs Naturals» fet a partir de les conclusions de la I Reunió d'Experts sobre gestió de Parcs Naturals que se celebrà, ara fa un any, al castell de Montesquiú. L'àrea de Cultura, a través de la seva secció de museus, ha editat el primer

número de la *Revista de Museus* que, sens dubte, ajudarà a una millor comprensió i relació entre el públic en general i aquells que es dediquen a temes museístics.

Per altra banda l'Institut del Teatre ha editat els llibres següents: «Coriolà» de William Shakespeare, traducció de Josep M. de Segarra, dins la col·lecció popular de Tatre clàssic Universal. També ha editat «L'amansament de l'harpia» i «Al vostre gust» del mateix autor i traductor. En la col·lecció «Monografies de teatre» ha aparegut «La representació teatral» de Joan Abellán, «El teatre d'ombres d'arreu del món» i «Quinze anys de teatre 1917-1932» de Ramon Batlle. Finalment, l'Institut del Teatre, en la seva col·lecció «Biblioteca Teatral» ha publicat darrerament «Un tranvia anomenat desig», de Tennessee Williams traduït per Joan Arbonès i «Marat-Sade», de Peter Weis traduït per Feliu Formosa.

Per acabar aquesta àmplia relació de publicacions que s'han editat últimament ens hem d'esmentar l'obra col·lectiva «Informació i Política» que ha estat editada per l'Institut d'Estudis Socials i també l'edició facsimil dels programes de l'Escola d'Estiu del temps de la Mancomunitat i de la República editada en col·laboració amb l'editorial Altafulla.

La formació constant i el reciclatge dels professionals vinculats d'una manera o altra amb l'administració local és una tasca a la qual, tradicionalment, la Diputació de Barcelona ha dedicat esforços. Així, en aquest capítol, hem d'esmentar la creació de l'Escola de Tècnics Especialistes en Assistència Psiquiàtrica (TEAP), escola reconeguda per la Generalitat de Catalunya, que pretén donar formació específica i de qualitat als assistents psiquiàtrics dins les perspectives de la moderna concepció de la salut mental. La durada dels estudis que ofereix aquesta escola és de tres cursos i la qualificació és equiparable als estudis de formació professional de segon grau. L'escola, que inicià les seves activitats docents el novembre passat, està situada en el Pavelló de Lactància de la Maternitat i, a més de la formació de nous tècnics, s'ocuparà del reciclatge dels actuals assistents psiquiàtrics, per mitjà de l'organització de cursos i seminaris.

També en aquesta línia de formació i reciclatge de professionals, la Diputació ha tingut un paper important. Recordem l'organització i el patrocini de les jornades següents: I Jornades d'Educació Ambiental celebrades a Sitges, a les quals assistiren més de tres-cents congressistes; les I Jornades Interna-



PILAR VILADEGUT

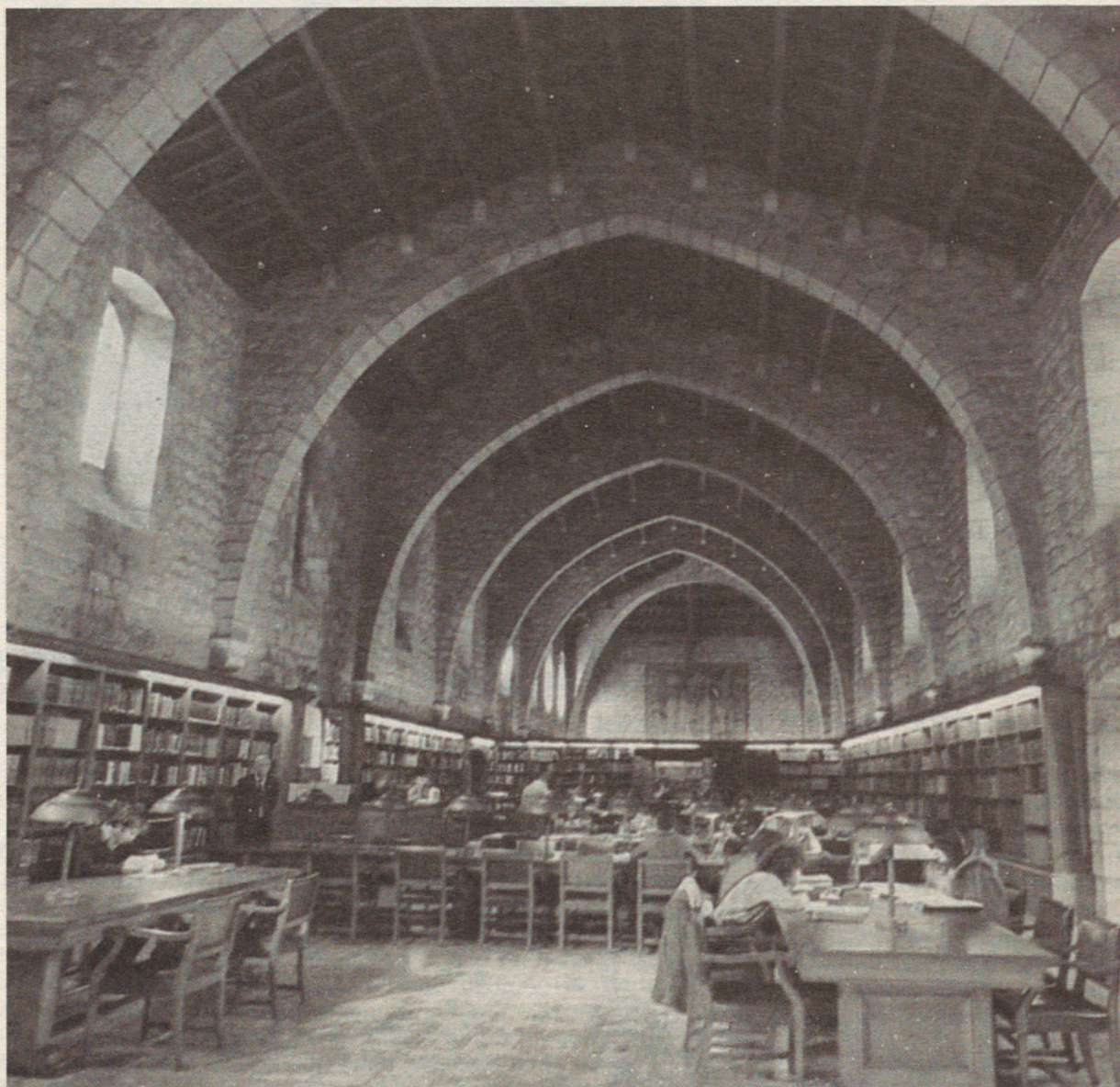
cionals del Vi, celebrades a Vilafranca del Penedès dins el marc de la Firavi-83, amb una participació de cent congressistes experts en la indústria enològica, que debateren problemes relacionats amb el sector vitivinícola; les III Jornades de Comunicació Municipal i Institucional adreçades a periodistes i polítics de l'àrea de la comunicació dels ajuntaments d'arreu d'Espanya, celebrades a Sitges; la «Reunió Internacional sobre la Conservació i la Documentació de l'Art Rupestre de la Regió Mediterrània, que tingué per marc les ciutats de Barcelona, Saragossa, Albarrasín, Terol, Albocàsser i Peníscola.

Si més amunt hem fet esment del decret en aplicació de la Llei de Normalització Lingüística a l'àmbit de la Diputació, l'acte al qual ara ens referim va constituir l'ocasió elegida pel president Dalmau per anunciar-ne la publicació. Ho féu en el parlament que va adreçar als assistents a l'acte de presentació dels Cursos Populars de Llengua Catalana, convocats per dissetè any consecutiu per aquesta Corporació. No es tracta doncs de cap novetat, i, per tant, podem dir que també amb aquesta iniciativa la Diputació de Barcelona es va arrencar entre els capdavaners que en un moment no gens fàcil van impulsar l'ensenyament del català.

Des del curs 1982-83 i aplicant una proposta

del president Dalmau –llavors Diputat president de la Comissió d'Ensenyament–, els Cursos Populars s'ofereixen exclusivament als municipis d'una població entre mitjana i petita (fins a 5.000 habitants). Es tracta especialment d'orientar el servei de les poblacions menys dotades, justament pel volum dels seus pressupostos i de la infraestructura cultural, generalment escassa. D'altra banda, d'ençà que la Generalitat va començar a organitzar uns cursos pràcticament iguals que els promoguts per la Diputació s'havia observat una duplicitat d'oferta sobre uns mateixos ajuntaments, cosa que no afavoria pas l'aprofitament dels esforços de totes dues institucions. La correcció proposada pel llavors president de la Comissió d'Ensenyament va ser plenament encertada, vista la resposta d'aquests ajuntaments, on fins ara no s'havien organitzat cursos de llengua. Afegim-hi encara que, mantenint un servei tradicional, al Cap i Casal els Cursos Populars es continuen oferint a la xarxa de Biblioteques Populars i als centres d'ensenyament de la Corporació.

A fi de donar una mostra significativa de l'evolució dels cursos, diguem que l'any acadèmic 1981-82 la inscripció en municipis que no arribaven a 5.000 habitants va ser de 230 alumnes; el curs 1982-83 va passar a ser de 1.246. I les expectatives semblen confirmar que enguany encara se superarà molt més l'increment anterior.



ARXIU

I ja que estem parlant de llibres val la pena referir-nos al fet que, darrerament, el fons bibliogràfic de la Biblioteca de Catalunya s'ha vist ampliat amb tres aportacions interessants realitzades per una entitat industrial que vol romandre en l'anonimat, per la senyora Eustàlia Enbalff i per la vídua d'Edmon Vallès. Es tracta, concretament, d'un fons de bibliografia cervantina que convergeix a la biblioteca de Catalunya en la institució amb el llegat més important de l'universal escriptor castellà. La segona donació que esmentem es deu a la senyora Enbalff i està formada per un fons de llibres russos escrits amb caràcters ciríl·lics. I, finalment, la vídua d'Edmon Vallès ha fet donació d'un conjunt de lli-

bres de temes històrics i culturals força interessants.

Del 25 al 27 de setembre, el president de la Diputació senyor Antoni Dalmau va visitar la República Federal d'Alemanya per tal de presidir l'acte d'agermanament entre les ciutats d'Olesa de Montserrat i Weingarten i intercanviar opinions amb representants de l'administració federal d'aquella República, corresponent així a la invitació formulada pel senyor Trudpert Müller president del Regierungspraesidium de Kalsruhe, organisme equivalent a la Diputació en el land de Baden-Württemberg. A més de les entrevistes i de l'acte formal d'agermanament entre la vila catalana i l'alemanya, el president Antoni Dalmau



ARXIU

aprofità el viatge per visitar les exposicions que, amb motiu de les setmanes catalanes, se celebraven aquells dies a la ciutat de Heidelberg on fou rebut per l'alcalde de la població, el senyor Reinald Zundel.

També durant els dies 25 al 27 d'octubre, i convidat per la comunitat autònoma de la Rioja, el president de la Diputació va fer una visita en aquella regió espanyola aprofitant la celebració de les «II Jornadas de Intervención en el Patrimonio» organitzades pel Col·legi d'Arquitectes de la Rioja, en les quals hi prengueren part tècnics de la Diputació. El senyor Dalmau aprofità el viatge per intercanviar criteris i opinions amb personalitats d'aquella comunitat autònoma. El senyor Dalmau, a més, pronuncià una conferència durant les jornades sobre protecció del patrimoni artístic per part de l'Administració.

En un altre ordre de coses cal deixar constància de la plantació de pistatxo que, amb caràcter experimental, està realitzant el Servei d'Agricultura de la Diputació de Barcelona en una finca de propietat seva a Maials. L'interès de l'experiència se centra en el fet que si té un bon resultat la plantació de pistatxeres es podria estendre a les zones més àrides de l'Estat, donades les especials característiques d'aquest cultiu. Actualment la Diputació n'ha plantat sis hectàrees i prepara el terreny per procedir a la plantació d'aquest arbre en una superfície de prop de 100 ha. més. La finca de Maials ocupa una superfície de 600 ha. i fou llegada a la Diputació l'any 1983. Actualment i arran a unes necessitats del municipi de Maials, s'estudia la possible cessió d'una part de la finca a aquell ajuntament perquè hi basteixi equipaments esportius, socials i culturals.



JAUIME SOLER



ORIOI CLAVELL

En el decurs dels darrers mesos la Diputació ha signat un total de convenis de recaptació de tributs amb municipis de les comarques barcelonines, entre els quals hi ha el de Barcelona. En virtut d'aquests convenis, el Servei Provincial de Recaptació de Tributs de l'Estat, dependent de la Diputació, posa a disposició dels ajuntaments la seva estructura administrativa amb una llarga experiència de gestió i summament especialitzada en aquestes funcions.

No fa gaire la vila de Sentmenat (Vallès Occidental) ha clos els actes commemoratius del

seu mil·lenari. Aquests actes s'han celebrat al llarg d'un any amb la participació de nombroses personalitats de la vida catalana. Els actes de cloenda del mil·lenari se celebraren durant els dies 9 i 10 de desembre amb l'assistència del president de la Diputació, Antoni Dalmau, que presidí el concert que donà la «Coral Belles Arts» de les Joventuts Musicals de Sabadell en el marc de la Societat Recreativa Obrera Glòria Sentmenatenca. Posteriorment, el president rebé la primera medalla d'or del mil·lennari com a expressió de la vila de Sentmenat a la col·laboració de la Diputació en els actes de l'efemèrides.



JAUME SOLER

El president Dalmau conversant amb l'alcalde de Sentmenat, Joan Torrents, i el vice-president de la Comissió del Mil·lenari, de Sentmenat, Joan Guàrdia.

A la Fundació Flor de Maig cent joves disminuïts psíquics aprenen a treballar i a viure

Des de fa vuit anys, al bell mig d'un bosc pròxim a Cerdanyola, l'Escola de Formació Professional Especial de la Fundació Flor de Maig realitza una tasca capdavantera: nois i noies amb problemes d'apre-

nentatge els uns per deficiència psíquica lleugera, els altres per qüestions ambientals i d'integració obtenen els mínims de preparació professional i humana per esdevenir ciutadans.

L'Escola de Formació Professional Especial, que s'emmarca dins de la Fundació Flor de Maig en el patronat de la qual la Diputació de Barcelona té un paper preponderant durant el curs 1980-81, va ser definitivament reconeguda com a centre de FP de primer grau. «De bon començament vàrem lluitar per aconseguir aquesta homologació oficial» —explica la directora de l'Escola, Margarida Carulla—. «Ens era imprescindible fer-ho perquè la formació que nosaltres impartim als nois i noies tingüés el marc necessari de normalitat, lluny de qualsevol sensació de marginalitat».

Cal distingir dos tipus d'ensenyament a l'Escola: la Formació Professional Adaptada, que inclou les branques de metall, fusta, moda i confecció, vidre i ceràmica, i la Formació Professional no Reglada que té incorporades, si fa no fa, les mateixes matèries. La diferència entre els dos tipus d'ensenyament —Adaptada i no Reglada— consisteix que, del primer, en sortiran joves amb una total aptitud per incorporar-se al mercat del treball, mentre que, del segon a causa de les dificultats i de les profundes deficiències dels joves, n'obtindran tan sols la preparació mínima per treballar en un taller protegit.

Actualment el centre atén un centenar d'alumnes, distribuïts en grups de dotze per àrees de treball. Les tres quartes parts són nois i la resta noies, i les edats oscil·len entre catorze i vint-i-un anys. «Aquesta diferència tan marcada entre el nombre de nois i el de noies no

respon a cap mena de selectivitat —puntualitza Margarida Carrulla—. Vivim en una societat en què la majoria de pares continua considerant molt més impor-

tant la formació professional del noi que no pas de la noia deficient, que sempre pot fer les feines de casa sense representar una càrrega excessiva».



Amb paper de diari i amb paper de colors es pot fer tot això: és una de les primeres coses que descobreixen els alumnes de la Flor de Maig.

QUADRE 1

Des del principi de les activitats fins al moment actual, s'ha trobat sortida a 74 alumnes, distribuïts de la manera següent:

| | |
|--------------------------------------|---------|
| • Taller Ocupacional SEREM III | 7 nois |
| • Taller Amat Roumens | 13 nois |
| • Ntra. Sra. de Port | 1 noi |
| • Granja Almacelles | 2 nois |
| • Taller Escola Barceloneta | 23 nois |
| • Taller Bellvitge | 2 nois |
| • Taller El Xop | 3 nois |
| • Mas Alborna | 1 noi |
| • ASPASUR | 5 nois |
| • Taller de Minusvàlids Físics | 1 noi |
| • Cooperativa de Neteja | 4 nois |
| • Taller Cordada | 2 nois |
| • CIPO | 2 nois |
| • Treballs normals | 10 nois |
| En tràmit de col·locació | 2 nois |
| Sense resoldre | 1 noi |

Famílies en situació precària

Els criteris d'admissió a l'Escola de Formació Especial són, per ordre d'importància: que el centre sigui totalment vàlid per al noi, és a dir, que l'ensenyament que s'hi ofereix s'adapti a les seves capacitats; que la situació socio-familiar del noi -ambiental i socio econòmic- aconselli el seu ingrés i, per últim, que el domicili habitual de la família sigui en una demarcació pròxima. En aquest sentit, es dona preferència als nois i noies que viuen al Vallès Occidental i als Nou Barris de Barcelona.

«No caldria dir -comenta la directora- que moltes de les famílies que porten un seu fill a la nostra escola viuen una situació econòmica precària: aturats, amb subsudi o sense, vidues, incapacitats laborals... Això, ho tenim en compte a l'hora de l'admissió. Difícilment un noi o una noia deficient es podrà adaptar a la societat si es queda a casa vivint en una tensió continuada. Cal donar-los preferència. Tot i això, entre els alumnes del centre, n'hi ha que són de família treballadora, però benestant. Aquests, tanmateix, no són pas majoria».

«Vull dir també -continua Margarida Carrulla- que molts nois i noies no arriben aquí, a l'escola, per iniciativa de la família. Normalment són el equip professionals de les escoles els que detecten els casos de nois amb dificultats d'aprenentatge o amb baix rendiment com a conseqüència de factors ambientals. Els altres, els disminuïts psíquics per causes de malaltia orgànica, són detectables de manera més evident per part de la família. Que es decideixin o no a portar-los

al centre especial, això ja és una altra cosa».

Ensenyar a treballar, ensenyar a viure

La tasca interna de l'Escola de Formació Especial Flor de Maig se centra, des del punt de vista didàctic, en tres grans àrees de formació: la laboral, la d'escolaritat i la de ciències socials.



Això és més que no pas un simple tamboret: és la culminació d'un procés d'aprenentatge i de coneixement profund dels materials.

En l'àrea laboral s'aprenen habilitats tècniques fonamentals i comunes a un ofici o a un conjunt d'oficis. Aquest aprenentatge consisteix a conèixer els materials i les primeres matèries, a familiaritzar-se amb les màquines i a aprendre'n el funcionament. En aquesta àrea també es tracten tots aquells aspectes que ajuden a una millor adaptació al treball: puntualitat, rapidesa, constància, responsabilitat, confiança en un mateix, creativitat, iniciativa.

El manteniment i la formació dels continguts pertany a l'àrea d'escolaritat. S'ensenyen des de classificar quantitats i objectes i conèixer les dades personals o de l'entorn, fins a interpretar horaris, l'ús dels diners, omplir impresos, fer comandes, saber utilitzar la guia urbana o la guia telefònica... I tot això es fa procurant que es mantinguin els coneixements adquirits anteriorment.

A l'àrea de ciències socials hi ha programes d'informació social, de temes de la vida quotidiana. S'ensenyen de valorar tots aquells aspectes que ajuden a viure i a convida millor: el respecte, la solidaritat, saber estar, saber conversar, el país on viuen, el govern que tenen, l'ordre en l'alimentació, l'hàbit de llegir i d'escriure...

Tipus d'alumnes i durada de la formació

Els grups d'alumnes en què s'estructu-

ra el nivell de formació de l'escola són tres:

Grup A. Inclou nois i noies amb deficiències inespecífiques –problemes greus d'aprenentatge, conflictes familiars– o amb dificultats mentals lleugeres o mitjanes, que no els impideixen de seguir una formació professional adaptada.

Grup B. Són nois deficients mentals no profunds que, per les seves característiques, no podran assolir una formació professional adaptada, però si un cert èxit en les habilitats tècniques fonamentals.

Grup C. Nois deficients mentals no profunds, però amb dificultats manipulatives greus, que han d'enfocar la seva formació a tasques simples i repetitives.

La durada de la formació és de tres cursos. Al primer curs, polivalent, s'utilitzen eines i materials diversos i es treballa intensament la formació d'hàbits i de patrons de comportament la-

boral i socials. «Aquest curs –explica la directora de l'escola– posa el noi i la noia en contacte amb una formació totalment diferent de la que va rebre a escola i l'ajuda a descobrir aquelles feines que el motiven, que el fan sentir bé i content de fer-les. D'altra banda, permet a l'equip del centre –psicòlegs, pedagogs, educadors– fer una avaluació de conjunt de les possibilitats dels alumnes respecte als aprenentatges que adquiriran els cursos següents».

El segon i el tercer curs tenen com a objectiu reforçar els aprenentatges laborals concrets. L'últim any d'estada a l'escola, el departament de col·laboració orienta l'acció cap als alumnes que estan a punt de finalitzar el període formatiu.

Projecció i tasques externes de l'escola

Per a l'Escola de Formació Professional Especial no és tan sols important

l'estructuració del treball intern i els programes pedagògics, sinó que també considera cabdal el fet d'obtenir la màxima informació sobre la realitat de l'alumne i el seu entorn familiar i social. I és per aquest motiu que, des del curs passat, s'ha endegat una tasca de sensibilització, adreçada a les escoles i també als ajuntaments, als centres de salut, als tallers ocupacionals i a les empreses, perquè hi aportin iniciatives i hi comuniquin experiències.

Així mateix, una de les activitats més importants fetes per l'escola el curs 1981-82 va ser l'organització d'unes Jornades d'Integració al Treball, per a persones amb problemes d'aprenentatge, que se celebrà el març de 1983.

L'objectiu d'aquestes jornades respon a l'esforç que fan els centres de formació professional especial per intercanviar informació i debatre les experiències recollides aquest darrers temps per l'escola de formació especial i el



La Fornal, la cooperativa del ferro, utilitza de moment els tallers de Flor de Maig. Ben aviat es podrà instal·lar pel seu compte.

QUADRE 2

Procedència:

La procedència dels alumnes actualment atesos a la Flor de Maig és:

| | |
|---------------------------|---------|
| - Barcelona ciutat | 29,80 % |
| - Barcelona nord | 3,19 % |
| - Bages | 1,06 % |
| - Nou Barris | 14,89 % |
| - Vallès Occidental | 51,06 % |
| Total 100 % | |

departament de col·laboració i seguiment Flor de Maig.

D'altra banda, cal tenir en compte que el centre participa i intervé en totes les iniciatives relacionades amb el seu àmbit d'actuació. «Darrerament remarca Margarida Carulla- hem estat presents en una comissió de treball potenciada per l'ICE de la Universitat Politècnica i la

Direcció General d'Educació Especial de la Generalitat per cercar una normativa clara i definitiva per a la formació d'aquests nois i noies».

Les sortides laborals i el departament de col·locació

La gran preocupació de tot l'equip de

l'Escola Flor de Maig és, sens dubte, la sortida professional dels alumnes, la seva incorporació al mercat de treball. En tenim una mostra clara en la creació del departament de col·laboració i seguiment, que té com a objectiu la integració del jove, de manera planificada i coherent, en empreses i tallers.

«I si bé puc afirmar que la preparació que obtenen aquests nois i noies els capacita per assumir treballs qualificats i normals, la situació general de crisi i la manca d'informació sobre el tarannà dels nostres joves fa cada cop més difícil la seva inserció en el món del treball», diu Xavier Trabi, responsable del departament.

A grans trets, els objectius d'aquest departament de col·locació són indagar el mercat de treball, de cara a refermar els aprenentatges i oficis amb possibilitats d'evolució futura, cercar noves formes d'integració laboral i sensibilitat



El taller de costura i moda. Moltes noies que ja tenien un rol assignat -el de «quedar-se a casa»- es miren el futur amb més il·lusió.

RAMON CORBELLA

zar l'opinió pública sobre el dret al treball que tenen aquestes persones. «He pogut comprovar personalment, ho comprovo cada dia, que hi ha persones deficients que tenen capacitat per realitzar una feina amb tant de mirament i responsabilitat com qualsevol altra persona de les anomenades normals. Fins i tot diria que, en alguns casos, encara millor», diu el responsable del departament. «El fracàs, quan n'hi ha, està motivat més per problemes ambientals que no pas per manca de professionalitat. Cal no oblidar que són persones hipersensibles i que, una «novetat», un crit, una actitud de rebuig o de menyspreu pot provocar el tancament del noi o la noia. I, de vegades, aquest tancament es manifesta amb un comportament de desinterès per la feina».

Per això el control és fonamental. L'acumulació d'experiències de nois i noies col·locats permet recollir informació útil per revisar l'ensenyament. No es considera el disminuït psíquic com un «objecte aparcats per sempre més en un o altre lloc», sinó que se'n segueix l'evolució i se'l col·loca en el lloc de treball més adequat a la seva personalitat: el control no es fa tan sols a efectes laborals, sinó que es continuarà valorant i observant tots els aspectes de relació, lleure, residència i ambient familiar.

«Aquesta última etapa del control comporta certs riscos —assegura Xavier Trabi—. És important no caure en la protecció excessiva, especialment en els casos dels deficients més profunds».

No és exagerat de dir que la tasca realitzada fins ara cal qualificar-la de força positiva, malgrat els entrebancs als quals ens referíem abans. D'acord amb les característiques i els graus de deficiència dels alumnes, s'ha actuat en les tres grans àrees de col·locació: taller protegit, contractació oberta i fórmules intermèdies.

La majoria de llocs de treball en tallers protegits depèn del mercat de la subcontractació; en aquest sentit, s'han fet gestions interessants, com la participació d'aquests tallers en un stand de la Fira Internacional de Mostres de Barcelona. D'aquesta experiència concreta, ja se n'han tret fruits: han augmentat les subcontractacions i alguns sectors d'empresa han començat a valorar la capacitat laboral dels treballadors disminuïts —cosa que és molt important—.

Pel que fa a la col·laboració oberta, la resposta dels empresaris no és tan clara com en el cas de les subcontractacions en tallers protegits. S'han rea-

QUADRE 3

Situació de treball i qualificació professional dels caps de casa:

Treballadors en actiu:

| | |
|------------------------------------|---------|
| • Autònoms | 7,44 % |
| • Administratiu | 8,52 % |
| • Personal qualificat | 22,34 % |
| • Personal no qualificat | 20,21 % |
| • Personal tècnic | 1,06 % |
| • Agents comercials | 2,13 % |
| • Funcionaris no qualificats | 2,13 % |

Pensionistes:

| | |
|-----------------------------|---------|
| • Incapacitat laboral | 15,96 % |
| • Viduïtat | 5,32 % |
| • Orfenesa | 1,06 % |

Aturats:

| | |
|-----------------------|--------|
| • Amb subsidi | 6,38 % |
| • Sense subsidi | 6,38 % |

Total 100 %



Rètols de senyalització encarregats pel departament d'Agricultura de la Generalitat de Catalunya: aquest va ésser el primer treball realitzat pels joves de La Fornal.

RAMON CORBELLA

litzat moltes gestions amb indústries, però els resultats no han estat gaire engrescadors. Paral·lelament, s'han tingut contactes amb l'administració i s'ha assolit quelcom de positiu: aprofitar l'estructura de l'INEM (Institut Nacional d'Ocupació) per fer cursets, el primer dels quals dedicat a la indústria hotelera, es va realitzar conjuntament amb nois i noies de les Llars Mundet, als locals del Centre de Formació Professional La Violeta.

Finalment, les vies intermèdies de col·laboració son terceres vies, fórmules d'organització en cooperatives que, per la seva originalitat, mereixen ser trac-

tades a part dins d'aquest mateix reportatge.

Són joves, com tots els joves

En fer un recorregut pels diversos tallers i aules de la Flor de Maig hom no copsa cap diferència entre els nois i les noies d'aquesta escola i els de qualsevol altra. Solament quan t'acostes a algun d'ells t'adones d'un cert somriure, d'un certa mirada, de vegades trista, de vegades capficada davant del tros de fusta, del tapis, del fang a punt de coure o del ferro roent.

Hi ha, però, caliu humà en l'ambient. I el magnífic bosc que envolta l'escola hi aporta un aire de tranquil·litat i d'esperança en el futur.

En acomiadar-se, Margarida Carulla i Xavier Trabi concideixen a fer un darrer comentari: «*Que ningú no es pensi que els nois i noies d'aquí, de la Flor de Maig, són gent estranya. Ells viuen els mateixos problemes que qualsevol altre jove: riuen, ploren, s'empipen, t'enreden, s'enamoren. Com tots els altres joves. El que passa és que ells es mouen més per instint que no pas per reflexió: aquesta és l'única diferència.*»



El fang pren vida pròpia en mans dels alumnes. El taller de ceràmica és el lloc de trobada dels joves amb més capacitat artística.

Una sortida professional: Les cooperatives, una tercera via engrescadora

«L'actual situació econòmica de crisi ens ha conduït a cercar fórmules intermèdies de col·locació. Terceres vies que encara són una incògnita, però hi estem posant grans esperances», explica Xavier Trabi, responsable del departament de col·locació. «D'una banda, ens hem trobat que molts nois i noies no podien anar a parar en un taller protegit: la seva capacitat professional, prou alta, hauria acabat topant amb els sistemes repetitius i elementals d'aquests centres. No s'hi haurien adaptat i, a la llarga, es corria el risc de malmetre tota la formació que se'ls ha donat al llarg de tres anys. Però també ens trobàvem amb el bloqueig que pateix el mercat de treball, la contractació oberta. I com que no podíem caure en la temptació d'enviar molts d'aquests joves a casa, sense cap sortida, vàrem pensar noves fórmules que es van concretant en les cooperatives».

El tercer trimestre del 1983 es va endegar el projecte de creació d'una primera cooperativa de neteja, conjuntament amb l'empresa Tots Tallers. Nou persones —alumnes i ex-alumnes de la Flor de Maig— organitzades en dos equips es dediquen a hores d'ara a netejar locals, oficines, hospitals, pàrquings. Els resultats, doncs, han estat prou positius i engrescadors, fins al punt que es va pensar que es podien crear dues cooperatives més: la del ferro i la del tèxtil.

«Va ser aleshores —continua Xavier Trabi— que ens vàrem posar a treballar amb nois de nivell alt, que acabarien la seva formació el juny de 1983. El primer treball de la cooperativa del ferro, que es diu La Fornal, ens el va encarregar el departament d'Agricultura de la Generalitat: es tractava de fer unes plaques de senyalització, metàl·liques, per a àrees de pesca i de caça. Es tractava d'una feina vistosa i completa, no gens monò-

tona, i s'hi va crear un equip, que resultà l'embrió de La Fornal.

Aquesta cooperativa, constituïda per cinc joves i un monitor, és, legalment, com qualsevol altra societat laboral: els nois en són socis de ple dret i l'administració i direcció és a càrrec d'un professional. De moment els nois que la configuren treballen a la Flor de Maig, als tallers, «però l'ideal serà quan la cooperativa tingui el seu propi local a Cerdanyola, i assolixi la seva pròpia autonomia» puntualitza Trabi. «I això no vol dir que l'escola se'n vulgui desentendre. Al contrari, nosaltres continuarem donant el suport i l'assessorament que calgui».

Cal no perdre de vista, d'altra banda, que el suport de la «Flor de Maig» no tan sols ha estat de tipus tècnic: la Diputació de Barcelona, per mitjà del patronat, ha aportat els recursos inicials necessaris a la constitució de la

cooperativa.

L'altra experiència de tercera via, en un procés, no tan avançat com el de La Fornal, és la futura cooperativa tèxtil, integrada per vuit nois i noies que, de moment, fan un període d'iniciació als locals de l'escola. Aquestes pràctiques les realitzen en uns telers artesanals, de fusta —sis de grans i dos de petits—, construïts expressament per a ells, per a la futura cooperativa «que encara no té nom —diu Xavier Trabi— ni lloc futur d'instal·lació, encara que preveiem que s'establiran a Terrassa o bé a Rubí».

La idea que mou la constitució d'aquesta cooperativa tèxtil és de confeccionar peces de gèneres verges —llana, fil, cotó— per vendre-les a botigues d'una certa categoria. Estem en contacte, doncs, amb establiments que puguin encarregar xals, bufandes o cortines i que, al mateix temps, sàpiguen valorar-ne l'elaboració artesanal.



RAMON CORBELLA

La cooperativa tèxtil està en període experimental. Els vuit telers, construïts segons els models tradicionals, han començat a funcionar tot mirant cap al futur.

