

## El Museu de Granollers

# El camí d'un replantejament

Josep Muntal i Muns (\*)

Quan el maig del 1976 s'inaugurava el nou edifici del Museu de Granollers començava una altra etapa en la vida d'una institució que va ser creada l'any 1932 amb el nom de «Museu de Granollers i del Vallès Oriental» i que a partir del 1937 va començar a disposar d'un local estable, la Casa Molina, on es va iniciar la instal·lació de les peces. Aquesta seu fou providencial. Pogué actuar durant la guerra de magatzem dels objectes que s'aconseguia anar salvant de la destrucció i va ser el refugi de moltes col·leccions que foren degudament catalogades. Acabada la guerra, les obres que foren reclamades per llurs propietaris van ser retornades. Les altres quedaren, amb el temps, propietat del Museu.

L'any 1965 la Casa Molina es va haver de desallotjar a corre-cuita perquè l'estat ruïnós de l'edifici aconsellà l'enderrocament i els materials del Museu foren, en bona part, embalats amb tota urgència i traslladats a l'antic Col·legi Municipal de Segon Ensenyament, pensant que allí podrien continuar exhibint-se al públic. Però, passà el temps i allí restaren les peces, unes en caixes i la majoria, malauradament, mal protegides.

L'any 1973, l'Ajuntament prenia l'acord d'anar a la construcció d'un edifici per destinar-lo a nou Museu i resolí retornar a la ciutat la possibilitat d'estudiar, contemplar i gaudir del seu patrimoni cultural en una part del cèntric emplaçament que fou l'estatge de la Unió Li-

beral, una antiga entitat granollerina. Varen haver de transcórrer dos anys i mig des d'aquella obertura fins que va ésser possible assolir la primera fita: poder dir que tornàvem a tenir Museu.

### Assaig en la transició (1976-78)

Els primers temps varen ser difícils per les circumstàncies polítiques del moment tot i que un nombre important de persones, pertanyents a diverses entitats i àmbits culturals, entraren, a títol personal, a formar part de la Junta que

(\*) Josep Muntal i Muns és Llicenciat en Prehistòria i Història Antiga per la Universitat de Barcelona i Coordinador del Museu de Granollers.

## Sinopsi

El Museu de Granollers es troba situat al bell mig de la població vallesana, en la via tradicional de comunicació que ha servit d'eix central del desenvolupament de la vila. El museu ocupa un solar procedent de l'endorrocament de l'edifici de la Unió Liberal, que fou confiscat pel règim franquista tot just acabada la guerra, l'any 1939. Aquestes condicions fan que el Museu de Granollers s'aixequi en un lloc de privilegi dins el tram urbà de la ciutat, que, pel fet d'ésser capital de la comarca i important mercat agrícola setmanal, és pol d'atracció de l'intercanvi cultural i comercial de les poblacions veïnes.

La idea inicial per a la confecció del projecte de construcció del museu fou de crear un edifici que fos viu i dinàmic i que, a més, fos fita i plataforma de la vida cultural de la població i de la seva comarca. En definitiva, un indret de convivència i de diàleg entre cultures.

A partir d'aquesta filosofia i aprofitant les condicions especials que imposava la parcel·la sobre la qual s'havia de bastir l'edifici, es va concebre un volum d'edificació dividit en dues parts ben diferenciades: el volum destinat pròpiament a museu, amb façana i accés pel carrer d'Anselm Clavé, i un altre de destinat a atendre les necessitats de serveis i infraestructura del museu, amb accés pel carrer Nou. El primer volum, destinat a museu, fou concebut a partir de la interrelació a través de l'espai perimetral de «dos grans espais»: un d'inferior, amb connexió directa amb l'exterior, relaciona i filtra l'espai urbà amb el pati in-

terior a través de grans superfícies amb vidres.

En aquest espai, hi trobem els elements de comunicació directa i immediata, com la sala d'exposicions temporals, el saló d'actes, el bar, els serveis, els accessos..., talment una crida directa al vianant. L'altre gran espai és el superior, totalment tancat al paisatge urbà, si n'exceptuem el buit situat al final del recorregut de rampa, que comunica l'usuari amb la ciutat.

L'altre gran volum, el dels serveis, connecta amb el museu —a cada nivell— a través de la zona comuna de comunicacions verticals, que està formada per una escala, l'ascensor i un ascensor de càrregues.

El conjunt dels dos grans volums, museu i serveis, està servit per una completa sèrie d'instal·lacions, de les quals destaquen el sistema d'aire condicionat, la xarxa d'instal·lació elèctrica, el sistema d'extinció d'incendis i també el sistema de seguretat de la instal·lació.

El material basa emprat en tota l'edificació és el ciment armat, en conjunció amb el vidre. El terra és de pissarra en les zones més usades i de moqueta en els espais dedicats íntegrament a sales d'exposició permanent de materials.

El Museu de Granollers disposa d'una superfície edificada de 3.200 m<sup>2</sup>. Les obres s'iniciaren el gener de 1974 i es van acabar el març de 1976. En són autors els arquitectes Andreu Bosch Planas, Josep Maria Botey Gómez i Lluís Cuspinera Font.

## Arrel / Experiències municipals

va proposar l'Ajuntament. Aquesta Junta era i tenia consciència de la seva provisionalitat davant la nova etapa que endegava el país. De fet, aquest moment es caracteritza per l'exploració de possibilitats que ofereix el nou edifici amb l'avantatge que ja va ser concebut per acollir un Museu i dissenyat a partir d'unes coordenades poc usuals pel que fa a la línia tradicional dels nostres museus. Així hi varen tenir lloc tot tipus de manifestacions culturals que algunes vegades arribaren a ocupar o utilitzar espais que, si bé no li eren propis, sense ells l'exhibició d'algunes mostres no hagués estat possible, i alhora servien per plantejar-se els problemes i buscar les solucions més adients de cara al muntatge dels Fons del Museu.

Amb aquest esperit foren possibles grans exposicions com la de «Miró-Tàpies-Brossa», «El Tapis a Catalunya, avui» o «Antologia del Macramé» que ocupaven les sales que més tard empararien aquests Fons. La Sala d'Exposicions Temporals s'utilitzava per a mostres més reduïdes, i a la Sala d'Actes tenien lloc importants concerts que quan arribava el Festival Internacional de Música i era previsible que amb la seva cabuda (150 pers.) no n'hi ha-

gués prou, s'havien de realitzar a la sala més gran de què es disposava, la primera planta del que és en la actualitat el Museu pròpiament dit.

Ara bé, tots aquests actes i exposicions no justificaven de cap manera l'existència d'un Museu, ja que es feia una tasca de suplència del que correspondria a una Casa de Cultura (Auditori-Cinema-Exposicions Temporals, etc.), important element dinamitzador que a hores d'ara encara manca, des del punt de vista públic, a la nostra ciutat. Amb tot això, no obstant, es va anar aconseguint atreure l'atenció dels granollerins i dels visitants com ho demostren les estadístiques d'assistència i ho confirma el nombre de butlletes omplertes sol·licitant informació de les activitats del Museu (prop de 1.500 actualment) i que constitueixen els «Amics del Museu».

El procés de l'aprenentatge fins a trobar la fórmula d'aconseguir muntar una estructura nova per a un Museu modern i pluridisciplinari, aplegant a l'hora temàtiques diverses de l'activitat museística, representava un repte per a les persones que componien de la Junta, coneixedores de les dificultats amb què anaven a topar.

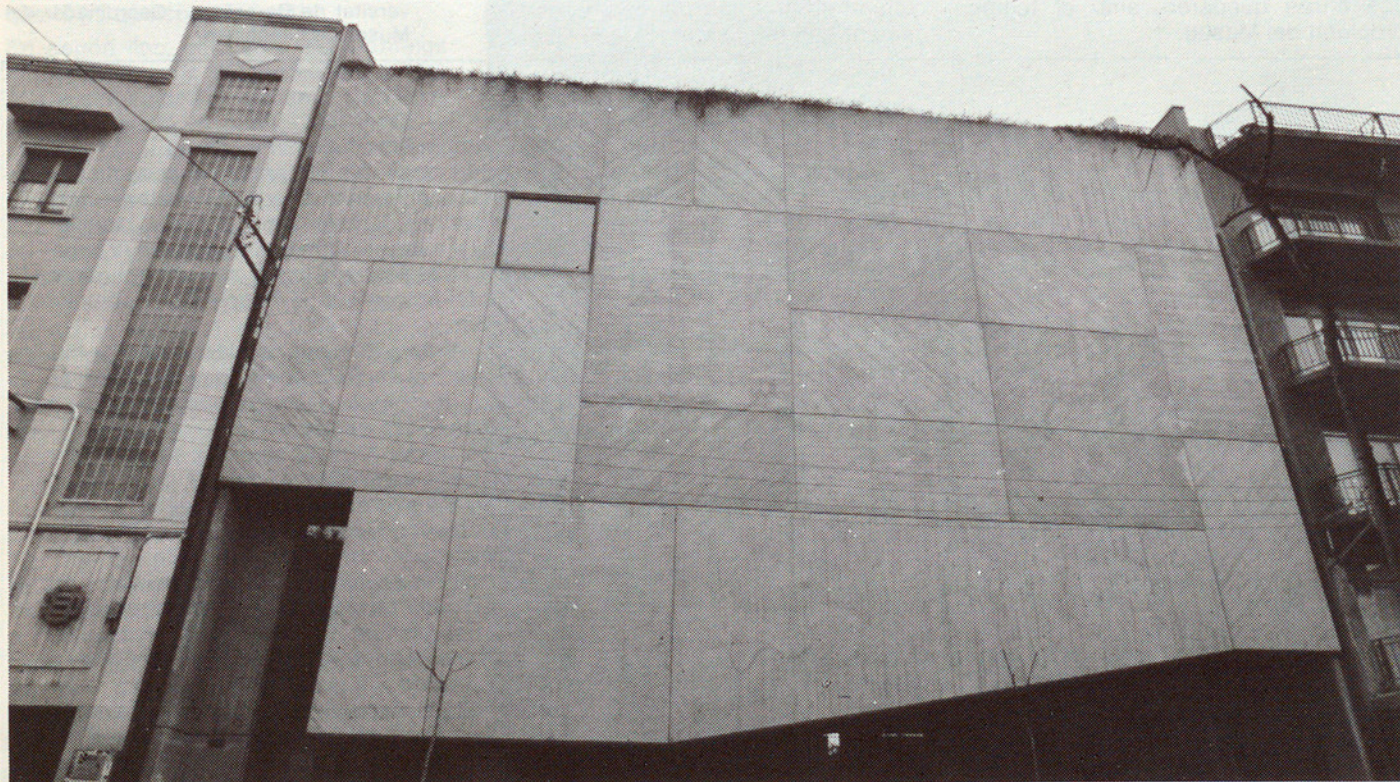
Aquest confrontament va tenir la seva

màxima expressió el desembre del 1978 amb la inauguració de l'exhibició «Peces del Museu-Fase 1».

### Caminar en la democràcia (1979-81)

A l'any 1979, amb l'elecció dels Ajuntaments democràtics, es comencen a desencallar les inviabilitats de la transició i la provisionalitat dona pas a la legitimitat. L'Ajuntament de Granollers decideix crear una Fundació Pública Municipal que portarà el nom de «MUSEU DE GRANOLLERS» i estarà regida per un Patronat Municipal amb autonomia i personalitat jurídica pròpia que serà el que marcarà les línies d'actuació general del Museu.

El Patronat del Museu està presidit per l'Alcalde de la ciutat, com a Vice-President actua el Tinent d'Alcalde-President de la Comissió de Cultura o el Regidor de la Comissió en qui delegui. Les vocalies estan assumides per una Junta Executiva i per un altre regidor de la Comissió de Cultura. Aquesta Junta Executiva està formada pels Caps de les diverses Àrees de treball en què es divideix l'estructura interna del Museu i el Coordinador. Les Àrees, creades en funció dels materials que



PILAR VILADEGUT

*La idea inicial per a la confecció d'un projecte de construcció del Museu de Granollers fou crear un edifici que fos viu i dinàmic, i que a més a més fos fita i plataforma de la vida cultural de la població i de la seva comarca.*

acullen els Fons del Museu, són les següents: Arqueologia, Història, Art Medieval i Modern, Art Contemporani i Ciències Naturals (de creació més recent) endemés de les de Pedagogia, Animació Cultural i la d'Imatge i Disseny.

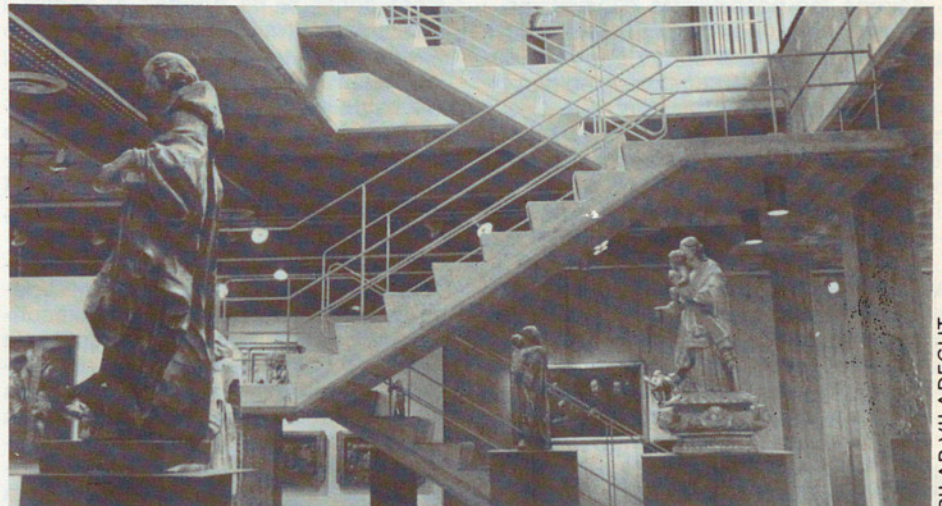
Les cinc primeres són, doncs, les que treballen més directament amb els materials dels Fons del Museu a través de llurs serveis tècnics que tracten de la investigació, documentació i difusió dels materials que els són propis. Pel que fa a la restauració s'intenta comptar amb l'ajut dels Serveis d'Institucions com la Diputació de Barcelona o la Generalitat o adreçar-se a particulars quan la urgència així ho requereixi. En el cas del material arqueològic, normalment és restaurat o consolidat en el taller de restauració del Museu i per personal adequat de la mateixa àrea. L'Àrea de Pedagogia és constituïda pels responsables dels Serveis de Difusió de les àrees que treballen en béns museables; existeix una col·laboració amb mestres especialistes en cadascuna de les etapes en què es divideixen l'ensenyament primari i secundari. L'Àrea d'Animació Cultural s'encarrega d'organitzar activitats (exposicions, curset, cinema, concerts, etc.), que no entren pròpiament en l'àmbit de les cinc primeres àrees. L'Àrea d'Imatge i Disseny té la responsabilitat respecte al muntatge de les exposicions, catàlegs i publicacions del Museu i tot el que fa a la infraestructura i manteniment del edifici. Cadascuna de les àrees, a més del Cap que és una persona especialitzada i de reconeguda capacitat i experiència, sol tenir un nombre de membres col·laboradors que pot arribar a un màxim de quinze persones, i que conjuntament es distribueixen les tasques tècniques. El Coordinador és el tècnic responsable de la conservació, i també de lligar les activitats de les diferents àrees; a més és el Cap dels serveis administratius i del personal contractat.

Per fer caminar aquest conjunt es compta en el pressupost del Museu amb l'aportació de l'Ajuntament de Granollers que representa normalment entre el 85 % i el 90 % del total. La resta es nodreix de les subvencions d'altres Institucions com la Diputació de Barcelona que són atorgades a activitats culturals. La Generalitat de Catalunya, a través del Departament de Cultura i els seus Serveis, també aporta suport econòmic d'una manera puntual a exposicions de tipus temporal. Els ingressos en concepte de vendes

de catàlegs, postals, diapositives i entrades a actes, ja que l'entrada al Museu és gratuïta, acaben de completar-lo.

Amb aquestes disponibilitats es varen realitzar durant aquest període exposicions i altres activitats de temàtiques tan variades com les de caire local o comarcal: les de difusió dels Fons del Museu, amb materials no exhibits en l'exposició permanent: «17 Pintures del s. XIX. Andrew McCallum» i «Donacions d'Art, 1976-81», o bé «Granollers, ahir i avui», «El Mercat», «Centenari del gas a Granollers», «Per un Granollers mi-

llor. Pla d'Ordenació Urbanística», «La Unió Liberal», etc.; d'altres de divulgació científica: «Com es fa un llibre?», «Arribada de l'home a la Lluna. Deu anys després», «Plantes d'Herbolari», «L'evolució de l'home», etc.; sobre personatges de la Literatura i el Còmic: «Tintin», «A Lola Anglada», «Pinotxo»; d'Art i Història: «El Cartellisme en temps de la Generalitat, 1932-39», «Homenatge a Margarida Xirgü», «Vinaixa, 25 anys després» (popular artista i peculiar personatge granollerí ja desaparegut) o les de artistes actuals: «Granollers, 81», «Mostra de Fotografia Catalana».



PILAR VILADEGUT

*El Museu de Granollers disposa d'una superfície edificada de 3.200 m<sup>2</sup>. Els seus arquitectes van ser Andreu Bosch, Josep Maria Botey i Lluís Cuspinera.*



PILAR VILADEGUT

*El procés de l'aprenentatge fins a trobar la fórmula d'aconseguir muntar una estructura nova per a un Museu modern i pluridisciplinari, aplegant alhora temàtiques diverses de l'activitat museística, representava un repte per a les persones que formaven part de la seva Junta, totes coneixedores de les dificultats amb què anaven a topar.*

## Arrel Experiències municipals

Algunes d'aquestes exposicions varen ser organitzades per altres Entitats, bé per compte propi bé en col·laboració amb el Museu. La necessitat d'ampliar l'espai disponible per acollir exposicions temporals més extenses així com un continuat increment de sol·licituds, varen portar a la decisió de recórrer al que fins aleshores havia estat vestibul de la Sala d'Actes convertint-lo, mitjançant una estructura metàl·lica polivalent, en Sala d'Exposicions Temporals que pot actuar independentment, d'ampliació o complementació de la Sala principal. Això va permetre un creixement important d'activitats en doblar gairebé les possibilitats d'iniciatives, i donar alhora un servei i una alternativa que permetia augmentar el públic potencial, intentant sempre combinar diversos temes i centres d'interès.

### Perspectives de creixement (1982-84)

El darrer període dels tres en què fins ara dividíem la vida del nou Museu de Granollers es caracteritza, com ja apuntàvem fa un moment, per l'increment de les àrees i del nombre de membres que les impulsen. L'any 1982 es creà l'Àrea de Ciències Naturals que aportà un ampli ventall de nous aspectes a la Institució, si bé cal dir que l'antic Museu ja havia comptat amb una secció sobre la mateixa temàtica. Aquest fet ha palesat, però, la manca d'espai suficient per desenvolupar-hi a bastament aquestes activitats. Per aquesta raó s'ha plantejat a l'Ajuntament la necessitat de trobar una solució encara que no sigui en l'edifici mateix del Museu. Per altra banda, aquesta dinàmica de creixement ha estat

possible gràcies a l'autonomia organitzativa i de programació de què gaudeixen les àrees i que fa que siguin elles mateixes les que proposin un programa de treball segons llurs disponibilitats, ja que els membres que les integren hi actuen d'una manera totalment voluntària. Cada àrea té com a plantejament mínim, la realització d'una exposició pública del seu treball almenys una vegada l'any i, si s'escau, completar-la amb altres activitats paral·leles.

Les àrees del Museu promouen també activitats complementàries de difusió cultural emmarcades en l'àmbit de les diferents exposicions que en un moment donat hi ha obertes al públic, i així mateix altres tasques, com ara les visites comentades a altres museus, jaciments arqueològics o monuments. Aquestes visites són dirigides i explicades per persones especialitzades de les àrees mateixes i programades segons el que hom creu més interessant per al coneixement de la nostra ciutat, comarca i, en definitiva, del nostre país.

Els actes i exposicions quan són organitzats per altres entitats, estan supe-ditats a l'aprovació de la Junta Executiva que, generalment, acorda adoptar la resolució de permetre la seva realització, sempre que es tracti de propostes de caràcter cultural ampli o d'interès civic, efectuades per institucions públiques i mentre ho permetin les disponibilitats d'espai i temps. De la mateixa manera, les peticions provinents dels altres Patronats, Serveis o Comissions municipals o territorials, també són preses en consideració. Totes les sol·licituds, no obstant, per tal que siguin assumides pel Museu, han de ser gestionades a través de l'àrea més adient.

El Museu té com a norma donar a co-nèixer tots els seus actes mitjançant sistemes de comunicació visual propis; per tant, tots els cartells, programes, etc, han portat la imatge del Museu, sense que això no impedeixi que altres entitats, quan realitzin activitats en el Museu també puguin dur a terme els seus procediments de propaganda.

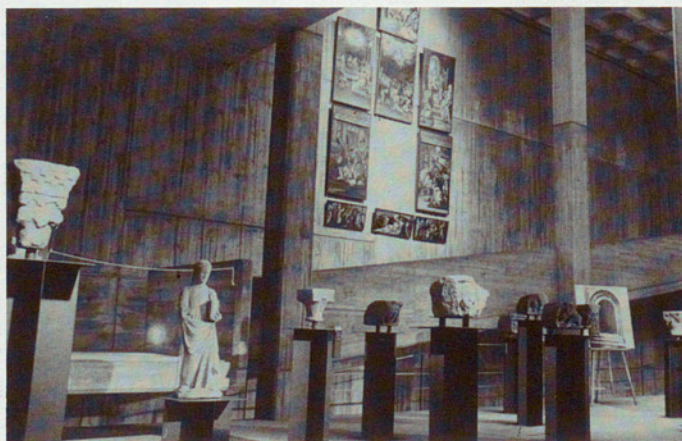
Les principals exposicions programades durant aquest període han estat, pel que fa a la sèrie Fons del Museu: «Artistes Granollerins», «Imatgeria» i «Peces restaurades-Pintures i Gravats»; pel que es refereix a exposicions dedicades a artistes actuals: «Cume-lla» (exposició amb motiu del seu nomenament com a fill predilecte de la ciutat), «6 Pintures. (Obres de Benito, Broto, Franquesa, Garcia Sevilla-Grau i Viaplana)», «V.O. (Versió Original-Artistes de Granollers)», «El viatge d'Anno» (dibuixant japonès) i «Jean-Pierre Vorlet» (fotògraf suís); per les que concerneixen a l'art i la divulgació científica: «Arquitectura religiosa romànica del Vallès», «Merletti, mig segle de fotografia documental», «El medi natural del Vallès» (Exposició-Presentació de l'Àrea de Ciències Naturals del Museu) així com «Els Picassos del Mas Manolo», «Darwin: Cent anys», «Manolo: de Ceret a Caldes de Montbui» i «Sant Jordi: 10 pintures», cedides gentilment per la Diputació de Barcelona.

Aquest ha estat a grans trets un resum de la història, criteris i actuacions que donen vida al Museu de Granollers. Només ens resta convidar-vos a assistir a les nostres activitats, difondre-les i, en definitiva, participar-hi. Fins aviat!



PILAR VILADEGUT

*Els actes i exposicions pertinents per a altres entitats estan sotmesos a l'aprovació de Junta Executiva que generalment acorda adoptar la resolució de la seva realització sempre que es tracti de propostes d'ampli caràcter cultural.*



PILAR VILADEGUT

*Les àrees, creades en funció del material que acullen els Fons del Museu, són les següents: Arqueologia, Història, Art Medieval i Modern, Art Contemporani i Ciències Naturals a més de les de Pedagogia, Animació Cultural i la d'Imatge i Disseny.*