

El museu de Badalona:

Una lluita constant contra unes instal·lacions caduques

Joan Mayné (*)

«La idea de la creació d'un museu que recollís la història i l'arqueologia de la ciutat de Badalona té el seu origen en temps llunyà. La data dels seus inicis està íntimament relacionada amb el coneixement —ja constant en el s. XVII— d'un jaciment arqueològic de la Baetulo romana.

Sinopsi

El Museu de Badalona es troba situat a l'avinguda de l'Assemblea de Catalunya. Les seves instal·lacions —bastides sobre les restes arqueològiques de les termes romanes de Betulo— no reuneixen les condicions idònies per acollir un equipament com el que es conserva al seu interior, sobretot a causa de les característiques de l'edifici, que, tot i haver estat construït expressament amb aquesta finalitat, acusa una manca de criteris respecte a les funcions pròpies d'un museu. El resultat n'és un museu ben poc acollidor, amb espais mal distribuïts i, allò que és pitjor, amb escasses possibilitats —per no dir cap— de reciclatge de les seves instal·lacions. No obstant aquestes condicions negatives heretades, quant a les condicions de l'edifici, cal assenyalar l'esforç dels diferents equips disciplinars que treballen al museu en l'objectiu d'utilitzar al màxim les instal·lacions existents i de cercar alternatives per donar a conèixer el fons del qual es disposa.

L'esforç realitzat desemboca en una important activitat en el si del Museu de Badalona, que, quan ho permetin les disponibilitats econòmiques, s'haurà de complementar amb un reciclatge a fons de l'espai físic de l'equipament.

Després de diverses vicissituds, el 1933 s'inaugurava un museu promogut per l'Agrupació Excursionista de Badalona, que s'instal·là en les seves sales. Les campanyes d'excavació sistemàtiques oferiren molt bons resultats. Però els esdeveniments del 1936 interromperen aquest funcionament. L'any 1940, clausurada l'Agrupació Excursionista i confiscat el seu Museu, es traslladà el patrimoni al «Museu Arqueològic Provincial de Barcelona». El 1954 es reprenen les excavacions; els magnífics resultats animaren l'Ajuntament a construir un museu per guardar-hi les restes trobades i el material recollit i, a la vegada, dotar-lo d'una mecànica funcional adaptada als nous temps.

La col·locació de la primera pedra fou feta el 1955 i, després de diverses fases, s'inaugurà ja acabat el 1966 sobre les restes d'unes termes romanes força ben conservades. (1)

Com es pot veure, la fórmula del naixement d'un museu avui en dia és en bona part fruit de l'anhel de prestigi del càrrec públic de torn, batlle, regidor o president: els plantejaments socials i, sobretot, l'edifici en són una bona prova.

L'edifici, seu de l'actual museu, consta d'un soterrani, 6 plantes i una terrassa on es va col·locar un observatori astronòmic i meteorològic. En un primer mo-

(*) Joan Mayné, és cap de difusió del museu de Badalona.



PILAR VILADEGUT

La idea de la creació d'un Museu que recollís la història i l'arqueologia de la ciutat de Badalona té l'origen en temps llunyans.

Arrel Experiències municipals

ment, s'obriren al públic el soterrani, on es troben les termes romanes, i la planta baixa —exposició permanent d'arqueologia—. S'hi instal·là també una biblioteca pública de la Diputació de Barcelona (2) —actualment en funcionament—, dues sales d'actes, una exposició permanent d'art i una sala permanent d'història local i arxiu.

Ràpidament grups i grupets, alguns d'ells constituïts com a seccions de la casa, s'hi acolliren: pintors, canaricultors, filatèlics i numismàtics, sardanistes, cinèfils amateurs, fotògrafs, floricultors, astrònoms, dansaires, etc., varen conformar l'estrat d'usuaris més directes del nou casal, fruit de la inexistència d'un altre aixopluc (llegiu: Casa de Cultura) per rescabalar-se del malalàs caigut l'any 1939.

El temps transcorregut ha fet evolucionar aquests plantejaments. Altres grups s'han anat afegint i d'altres han deixat d'existir. No obstant això, aquesta situació, que perdura, ha de

trobar solució en el marc d'una diferenciació física clara i les funcions del Casal de Cultura i Museu-Arxiu.

La incorporació constant de nous fons amb el corresponent tractament tècnic adequat i una reelaboració dels muntatges museogràfics de les sales permanents reclamen un nou museu que superi la caducitat i la saturació de les instal·lacions actuals.

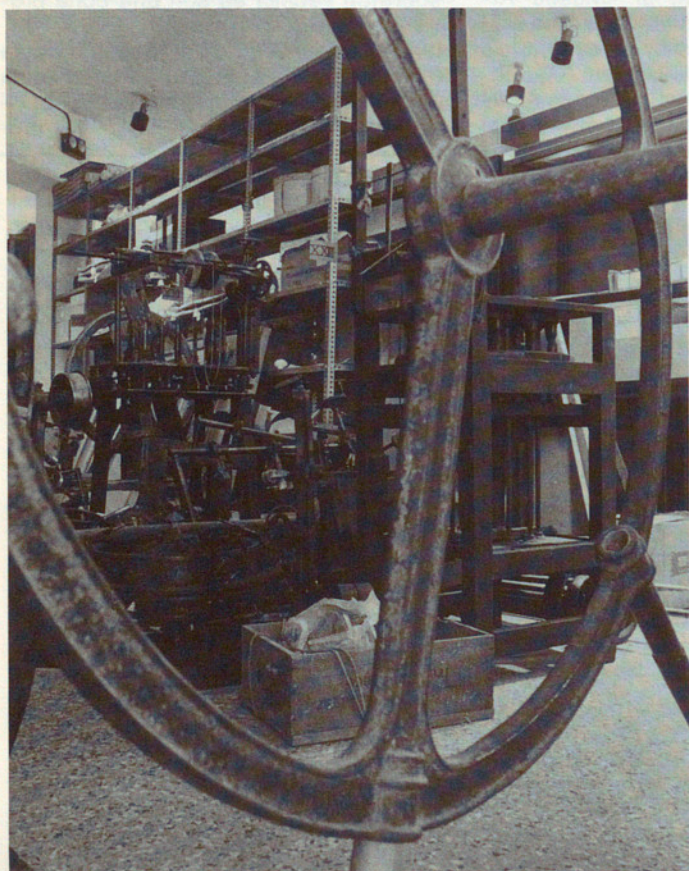
Orgànicament el Museu de Badalona funciona a partir de l'estructura següent: un patronat, òrgan rector d'aquesta fundació pública, un director, un consell de gestió, i tres departaments tècnics —Arqueologia, Història i Arxiu locals, i Difusió—, a més dels departaments de Secretaria i Consergeria-vigilància. Un total de 22 persones (3) atenen les funcions pròpies del museu i la infraestructura necessària per al funcionament de l'edifici; el volum de serveis d'un any d'aquest museu-casa de cultura és superior als 70.000, un 60 %

dels quals no són funcions pròpies de museu sinó de casa de cultura.

Cal fer notar, però, que l'activitat tècnico-científica és constant (per exemple, actualment, el Departament d'Arqueologia porta a terme dues excavacions —amb 24 obrers—, una de les quals comportarà més de 500 dies de feina) a causa de la generació permanent de treball que comporten les activitats.

La caducitat de les instal·lacions d'una banda, com ja s'ha manifestat anteriorment, i la demanda social permanent d'una altra comporten l'accentuació de serveis i activitats complementàries que les supleixin i donin resposta a les demandes de cada moment.

La manca de recursos econòmics per endegar un nou museu i per adequar-ne les sales permanents, els magatzems i els tallers implica un cost addicional superior al que caldria per actualitzar les instal·lacions de l'actual museu.



La incorporació constant de nous fons amb el corresponent tractament tècnic adequat i una reelaboració dels muntatges museogràfics de les sales permanents, reclamen un nou museu que superi la caducitat i la saturació de les seves instal·lacions.



Les visites dels diumenges al matí contenen un plantejament didàctic adequat als diversos nivells.

Actualment el Departament de Difusió porta a terme els següents treballs:

- un estudi del públic usuari del museu. Tenim previst d'estudiar el públic que no ve i per què no ho fa. Aquest treball es fa bàsicament amb les dades que proporcionen 3 fonts diferents: un registre d'entrades de tot el públic que ve, una fitxa de visites en grup i una enquesta per a exposicions temporals;
- la posada en funcionament de dos grups de treball sobre el tema monogràfic «La Badalona romana» i la seva adequació als programes educatius;
- la confecció d'un programa estable d'exposicions temporals (un mínim de dues són fruit de la investigació dels departaments de la casa);
- el funcionament d'un grup de treball amb mestres sobre la utilització didàctica de les exposicions;
- la confecció d'un programa d'actes i activitats culturals, relacionades o no amb els temes d'exposició permanents o temporals;
- la coordinació dels programes de visites històriques a la ciutat (7 temes diferents). L'oferta al camp educatiu, en el nostre cas, depèn de l'Institut Municipal d'Educació;
- l'oferta d'un programa de visites històriques, explicades i gratuïtes a la ciutat, els diumenges al matí;
- l'elaboració de materials didàctics;
- el muntatge d'exposicions temporals i, si fa al cas, el disseny de les que són de producció pròpia;
- l'elaboració d'audiovisuals;
- la coordinació i el disseny d'edicions: una publicació periòdica cultural, de caire divulgatiu, «Carrer dels Arbres», i les edicions extraordinàries de llibres, etc.
- la publicitat i la propaganda de totes aquestes coses i la imatge exterior, en general, del museu.

Tota aquesta feina, evidentment, es fa amb un mínim de dotació, amb una interrelació forta amb els altres departaments i amb una estreta col·laboració amb l'Institut Municipal d'Educació i amb el Gabinet de Mitjans de Comunicació i el Departament de Cultura de l'Ajuntament.

És evident que tot això no es pot fer sense una bona xarxa de col·laboradors que creuen, com nosaltres, en un museu viu i útil per a tota la societat, a la generositat dels quals volem dedicar aquestes ratlles.

(1) J.M.^a Cuyàs Tolosa, guia del Museu, Badalona 1977.

En Josep Maria Cuyàs en fou un dels més aferrissats impulsors i també el primer director.

(2) Aquesta és una de les dues úniques biblioteques que actualment hi ha. Badalona sobrepassa

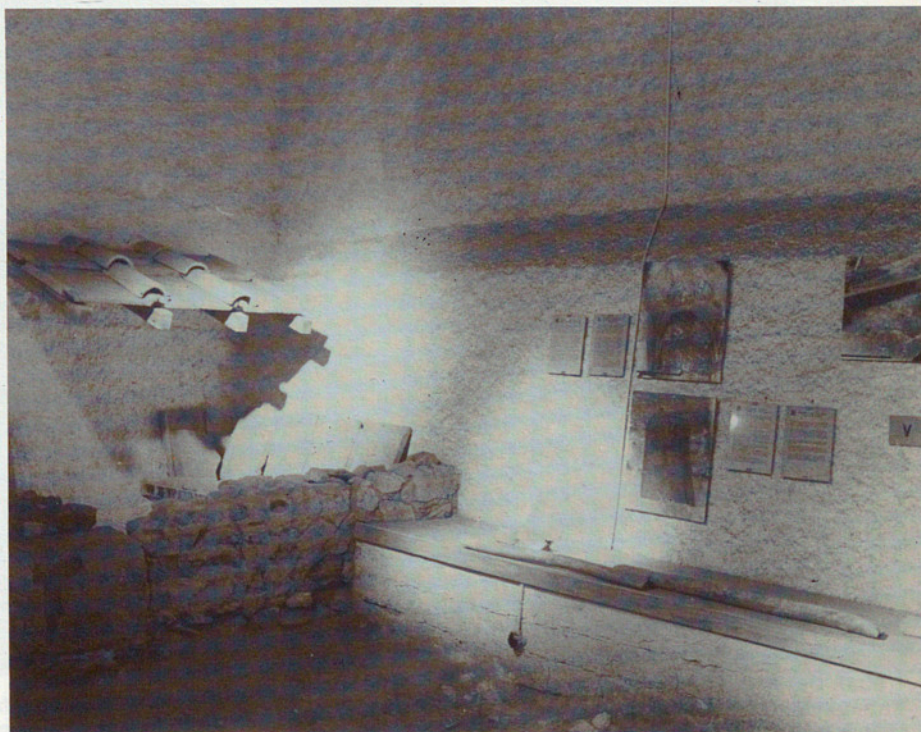
els 230.000 hab.

(3) Aquestes 22 persones no treballen a jornada completa. Els tres departaments tècnics tenen a jornada completa aproximadament 13 persones. El pressupost anual de la Institució és aproximadament de 22 milions de pessetes.



PILAR VILADEGUT

La data dels inicis del Museu de Badalona està íntimament relacionada amb el coneixement d'un jaciment arqueològic de la Baetulo Romana.



PILAR VILADEGUT

En el soterrani del Museu hi ha les termes romanes.