

El Museu de Sabadell

La preocupació per l'educació artística

M. Dolors Forrellad i Domènech (*)

El museu d'art de gestió municipal es troba, com la majoria de museus locals de Catalunya, amb una manca d'infraestructura que dificulta el seu funciona-

ment. No obstant això, la programació museològica s'ha plantejat seriosament valorant el rol que li correspon dins el món cultural sabadellenc.

Sabadell és una ciutat amb un passat

(*) M. Dolors Forrellad i Domènech és llicenciada en Història de l'Art i directora del Museu d'Art de Sabadell.

Sinopsi

El Museu d'Art de Sabadell neix a conseqüència de la iniciativa d'un grup de persones que, llavors des del Museu de la Ciutat de Sabadell, vetllen pel llegat artístic sabadellenc i promouen la formació d'un fons. Ben aviat sorgiran problemes d'espai per acollir el fons artístic que va arribant al museu i, arran d'això, se sol·licita a l'Ajuntament un local adient on instal·lar les diverses obres d'art que es van aconseguint.

L'any 1963 l'Ajuntament de Sabadell, atenent la demanda realitzada des del museu, decideix de comprar la Casa Turull amb la finalitat de convertir-la en Museu d'Art i desdoblar el Museu de la Ciutat, que passarà a anomenar-se Museu d'Història. Can Turull és una mansió senyorial sabadellenca construïda l'any 1819 sota la direcció de l'arquitecte Josep Lacueva per encàrrec de l'empresari sabadellenc Pere Turull. El resultat de l'obra és una construcció d'un gran interès testimonial per ajudar a comprendre el món industrial d'una època ben característica: al costat mateix de la casa, en algun punt fins i tot intercalant-s'hi, hi ha les dependències d'allò que fou la fàbrica tèxtil de Pere Turull.

En el moment que s'hagué de remodelar l'edifici, després d'haver estat adquirit per l'Ajuntament, es pensà més en el museu que s'hi havia d'acollir que no pas en l'interès de l'habitatge, i així se'n van enderrocar algunes dependències per adaptar-les -juntament amb les antigues naus industrials- com a sales d'exposició i de serveis.

El Museu d'Art de Sabadell, situat al bell mig de la ciutat, al carrer del doctor Puig, obri les seves portes als ciutadans el dia 20 de maig de 1980. A partir d'aquell moment, l'organització interna s'ha plantejat amb vista a l'acompliment de les seves funcions i condicionada per les característiques que li són pròpies i que podem extreure de la definició de museu que recull l'article 3.º dels Estatuts del Consell Internacional de Museus (ICOM), aprovats a l'assemblea general d'aquest organisme celebrada el 14 de juny de 1974 a Copenhaguen i que diu així:

«Museu és una institució pública, permanent, no lucrativa, al servei de la societat i del seu desenvolupament, el treball de la qual es refereix als testimonis materials de l'home i del seu entorn, que adquireix, conserva, investiga i difon amb finalitat d'educació i delectació».



PILAR VILADEGUT

L'any 1963 l'Ajuntament de Sabadell, atenent la demanda que li havia estat realitzada des del Museu, decideix de comprar la Casa Turull amb la finalitat de convertir-la en un Museu d'Art.

històric testimonial força important, que ha experimentat un increment demogràfic molt gran en el segle XX, conseqüència d'una immigració provocada pel gran impuls que va representar la revolució industrial iniciada en el segle XIX. La vida cultural i artística sabadellenca ha tingut una activitat molt intensa, com ho demostra –en la seva història més recent– l'aparició d'institucions com l'Acadèmia de Belles Arts (final del segle passat), l'Escola Industrial d'Arts i Oficis, el Museu d'Història...

En l'actualitat, per mantenir activa aquesta vida cultural, Sabadell ha de lluitar contra el gran poder d'atracció de Barcelona, que, arran de les bones comunicacions existents, absorbeix molt de l'ambient cultural que no hauria de marxar de la nostra ciutat.

El Museu d'Art de Sabadell funciona amb una junta i un grup de col·laboradors i s'ha plantejar –de forma clara– la seva voluntat de servei adreçat al públic que n'ha de gaudir. Això representa un estudi dels interessos i necessitats d'aquest públic, tant real com potencial, per poder presentar l'oferta més adient.

Per aconseguir aquest propòsit s'ha vist la necessitat de procurar l'acompliment acurat de les funcions que li són pròpies:

Adquisició d'obres per tal d'enriquir el fons del museu que, en definitiva, és patrimoni de tota la societat. Malgrat que les possibilitats econòmiques no ho faciliten, per primera vegada s'ha reservat una part del pressupost per a aquesta finalitat. Per altra banda, s'han fomentat les donacions i cal dir que es van obtenir bons resultats, gràcies a les garanties de continuïtat que actualment ofereix el museu com a dipositori del patrimoni col·lectiu.

Pel que fa a la **conservació**, s'ha fet un repàs general de l'inventari i la documentació de les obres que componen el fons. També s'ha adequat la sala de reserva malgrat les deficiències d'espai i condicionaments físics, i s'han aconseguit uns mínims indispensables i l'ordenació del material, de manera que pugui ésser consultat per aquells estudiosos que ho sol·licitin.

El treball de **recerca** és constant i s'ha vist enriquit amb aportacions de treballs realitzats per especialistes aliens al museu, però que s'han interessat per algun dels temes que hi han pogut trobar. Precisament, per tal d'afavorir aquests estudis, s'ha preparat una biblioteca de consulta especialitzada que es troba en fase d'organització.

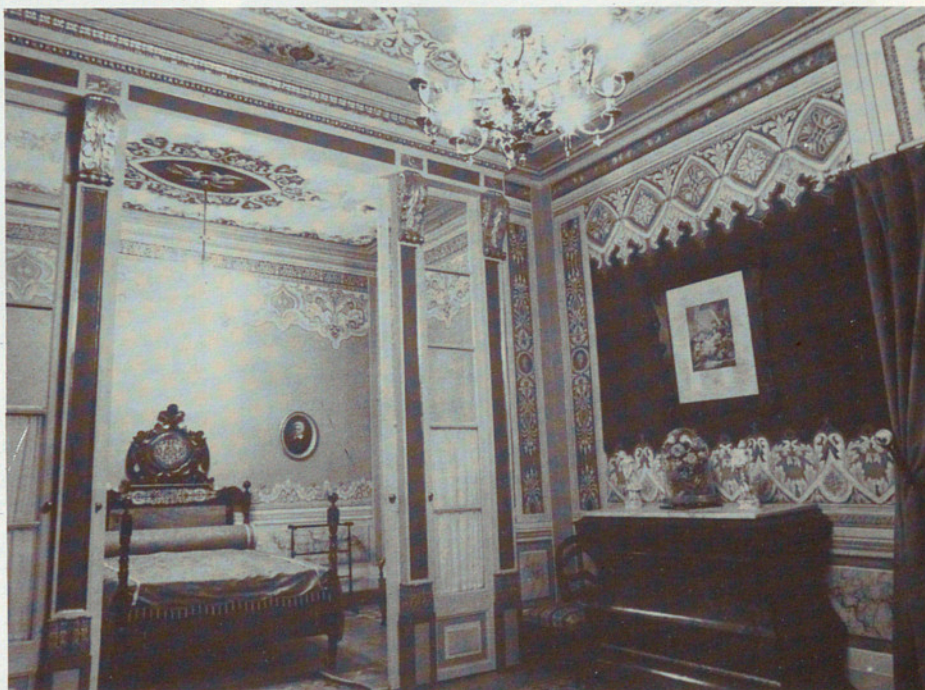
La Junta del Museu d'Art de Sabadell, responsable del seu funcionament, va veure –ja des del primer moment i donades les característiques que li són pròpies (museu de recent inaugura-

ció)– que una de les tasques preferents era la de *difusió*. Cal pensar que el Museu d'Art de Sabadell era desconegut, malauradament, fins i tot pels sabadellencs, fet que es veia agreujat



PILAR VILADEGUT

Quan es remodelà l'edifici, després de l'adquisició, es pensà més en el museu que havia d'acollir que no pas en l'interès de l'habitatge i així enderrocaren algunes de les seves dependències i les adaptaren com a sales d'exposició i de serveis.



PILAR VILADEGUT

També s'han obert al públic les dependències de la Casa Turull, exemple força interessant d'un habitatge típic de la societat burgesa sabadellenca del segle XIX, d'estil isabelí.

Arrel / Experiències municipals

per l'horari tan limitat d'obertura al públic (dues hores el dissabte i dues el diumenge).

A partir de l'any 1982 es va iniciar una actuació decidida per difondre el contingut del museu i fer un intent d'ampliar-ne el camp d'acció fins a convertir-lo en un centre cultural del qual la ciutat de Sabadell mancava.

Des del curs 1980-81 funciona, en el si del museu, el departament de Pedagogia, creat a partir de la iniciativa de la regidoria de Cultura de l'Ajuntament. Aquest departament realitza una tasca força interessant, no solament en el camp escolar sinó en el del públic en general, sobretot en la promoció dels museus. A més d'això, el departament de Pedagogia, ha tingut cura de treballar intensament en els muntatges museogràfics amb la finalitat d'assolir un nivell de comprensió a l'abast de tothom ajudant-se dels mitjans de comunicació més adients, com són el video, els audiovisuals, les publicacions...

Malgrat tot, la tasca no és pas acabada i cal continuar treballant de valent a despit de les dificultats econòmiques existents. Així, en aquests moments,

és previst de remodelar les sales d'exposició permanent amb la finalitat de donar-hi un nivell de lectura més didàctic i un clima més propici a fer el recorregut atractiu. També s'han obert al públic les dependències de Can Turull, exemple força interessant d'un habitatge típic de la societat burgesa sabadellenca del segle XIX, d'estil isabelí.

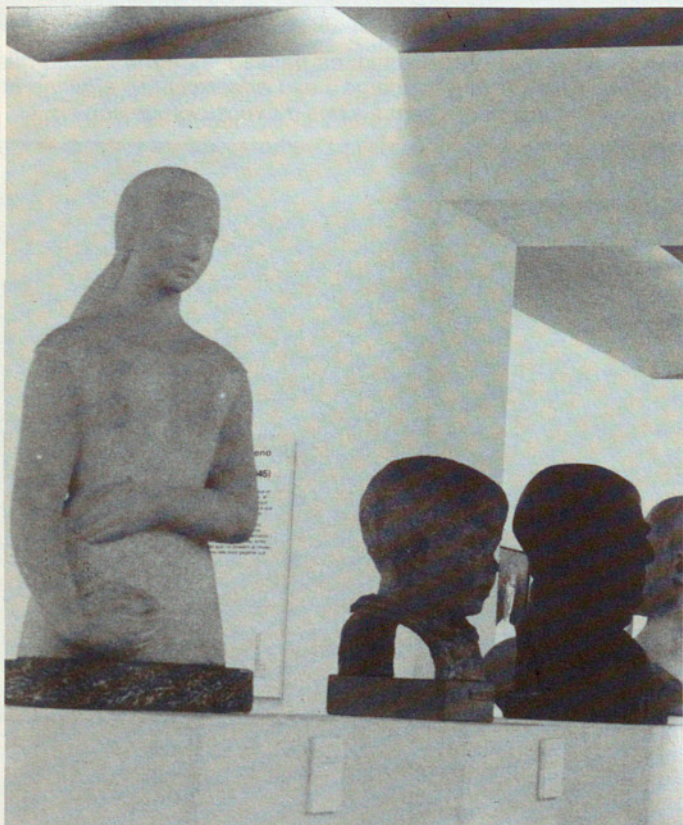
A les sales d'exposició permanent, hom pot seguir, cronològicament, l'evolució del món artístic sabadellenc des del 1820 fins al 1940. En aquests moments ja és prevista la seva perllongació fins als nostres dies, ja que en el fons del museu hi ha diverses obres il·lustratives dels darrers anys de l'art local. Paral·lelament funciona una sala d'exposicions temporals, on s'han presentat diferents mostres de moviments artístics, de temes o d'artistes individuals que el museu ha tingut l'oportunitat d'acollir o que han sorgit per la mateixa dinàmica del treball diari del museu. En tot cas s'ha procurat que el ressò d'aquestes exposicions arribés a tota la comarca i, fins i tot, a la Barcelona macrocefàlica.

A finals del darrer any s'obri al públic una nova sala anomenada «Espai 83»

amb el criteri que hi desfilin actuacions d'avantguarda i d'artistes joves que treballen de capdavanters per tal de posar les seves obres en contacte amb un públic que hi respon de manera ben positiva. També, aprofitant les possibilitats del pati de Can Turull, s'han programat activitats ben diverses com és ara concerts i teatre.

El conjunt d'aquestes noves activitats ha fet que s'ampliés l'horari d'obertura al públic i alhora ha reforçat el criteri que el Museu d'Art ha d'anar treballant en aquesta línia de servei i de promoció cultural.

Malgrat la dificultat que comporta la manca de personal, però comptant amb la voluntat dels col·laboradors que hi esmercen temps i esforç, i amb el suport de l'Ajuntament, podem dir que estem en el camí d'anar assolint les fites assenyalades sense oblidar que és l'anàlisi crítica de cada activitat i el reciclatge permanent de tots els qui col·laborem en el museu allò que ens conduirà a aconseguir un equipament actiu i obert a tothom.



PILAR VILADEGUT

En les sales d'exposició permanent hem pogut seguir cronològicament l'evolució del món artístic sabadellenc des del 1820 fins al 1940.



PILAR VILADEGUT

Paral·lelament funciona una sala d'exposicions temporals on s'han realitzat diferents mostres de moviments artístics, de temes o d'artistes individuals.