

El Museu del Maresme

# Recuperar la identitat de la comarca per mitjà de la història

Carles Marfà i Riera  
Rafael Soler i Fonrodona (\*)

El Museu Comarcal del Maresme-Mataró es defineix com a museu de serveis. La seva vocació no es limita a la simple exhibició d'objectes, sinó que pretén ser un element dinamitzador de la cultura de Mataró i del Maresme. La quantia i el valor dels seus fons requereixen espais molt més amplis que els actualment disponibles i això ha obligat a plantejar-lo com un organisme viu i

canviant.

El museu es distribueix en tres plantes ben diferenciades. La planta baixa, d'ús i funcionament independent, té com a finalitat l'acolliment de les activitats complementàries més lligades al públic: les exposicions temporals de durada curta i mitjana, les conferències, els cursets, els seminaris, l'atenció al públic i la informació general, l'o-

ficina tècnica amb una sala annexa de caràcter polivalent, el departament pedagògic i l'oficina administrativa. La sala d'actes està equipada amb un vi-

(\*) Carles Marfà i Riera és conservador i director en funcions del Museu Comarcal del Maresme. Rafael Soler i Fonrodona és gerent del Museu.

## Sinopsi

La troballa, al Fossar Xic de Mataró, d'una ara dedicada a Mercuri —ja coneguda documentalment— pel professor d'Història del Col·legi Valldemia, senyor Josep Pellicer i Pagès, ja fa més de cent anys, va tenir ressò a la premsa de l'època, que exposà la necessitat de la creació d'un museu.

L'Ajuntament correspongué als anhels dels ciutadans nomenant, l'any 1882, una comissió formada pels senyors Josep Garcia i Oliver, Diputat a Corts, Terenci Thos i Codina i Antoni Ferrer i Arnau, amb l'encàrrec d'estudiar l'adaptació de l'edifici de La Fleca al Carreró, on després es construí l'Escola Municipal d'Arts i Oficis.

Podem considerar com a inici del museu la creació de l'Associació Artístico-Arqueològica, l'any 1888, la qual l'any següent va organitzar al Col·legi de Santa Anna, de les Escoles Pies, una gran exposició en què es presentaren molts materials històrics i artístics que llavors es trobaven dispersos per la ciutat.

Això motivà que el ple municipal del dia 30 d'octubre de 1894 prengué l'acord de crear un museu, del qual fou director el senyor Josep Vinardell. Aquest museu s'instal·là en unes dependències de l'Escola d'Arts i Oficis i des dels primers moments trobem en aquestes activitats, a més de les persones esmentades, els noms dels arquitectes municipals senyors Josep Puig i Cadafalch i August Ribas.

L'any 1915 l'Ajuntament va adquirir, per destinar-lo a museu, el casal renaixentista del segle XVI de Can Serra, única construcció mataronina d'aquest estil, lloc de l'estatge actual. Aquesta havia estat la casa pairal del magnífic Jeroni Serra i Arnau, sindic de la vila a les Corts de Montsó i un dels primers *burgesos honrats* de Mataró. És notable la seva façana, de carreus amb finestres emmarcades per motlures i cartel·les, la central coronada per un frontó. En el portal adovellat hi figura l'escut de la fa-

mília Serra, amb la data 1565. A l'interior és de destacar l'enteixinat de la sala noble.

En el primer patronat de la institució, creat l'any 1932, hi figuraven els col·laboradors del museu senyors Marià Ribas i Bertran i Jesús Illa i Paris (darrerament traspassat), i en fou secretari l'arxiver municipal senyor Josep de C. Serra i Ràfols.

Durant la guerra civil la casa serví de dipòsit de les obres artístiques procedents de la tasca de salvament de la Generalitat. Després de la guerra continuaren les obres de restauració, i la inauguració de les noves instal·lacions es va produir l'any 1942, essent-ne director el senyor Rafael Estrany i Ros.

La secció Històrico-Arqueològica inicià les seves activitats l'any 1948 i publicà durant tres anys el butlletí «MVSEV», fins que va ser suprimit per ordre governativa.

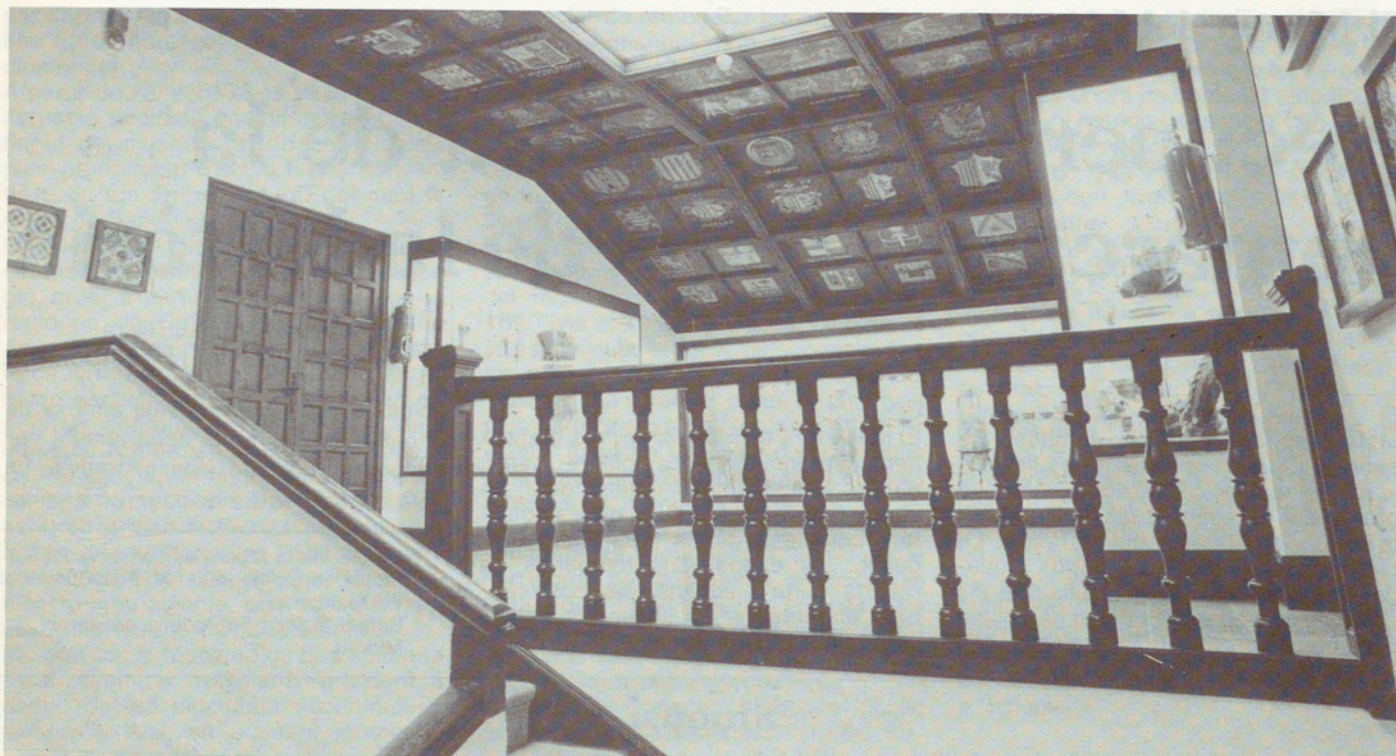
L'any 1976 s'iniciaren les obres d'ampliació per incorporar al museu la casa núm. 19, que s'havia adquirit anteriorment amb aquest fi. Circumstàncies adverses motivaren la paralització de l'obra, que no es reprengué fins l'any 1982. No obstant, l'activitat del museu continuà per mitjà de les seves seccions i de la sala d'exposicions.

El 10 de febrer de 1982 tingué lloc la signatura del conveni amb el departament de Cultura de la Generalitat de Catalunya, pel qual el museu s'incorporava a la xarxa de museus comarcals de Catalunya. S'adoptà el nom de MUSEU COMARCAL DEL MARESME-MATARÓ, adequant-lo així a una realitat ja prevista en els seus estatuts anteriors.

Amb l'agencament de l'edifici i el remodelatge del seu interior, renovant-ne el sistema d'exhibició d'objectes, el nou museu s'inaugurà el 13 d'abril de 1983. Això fou possible gràcies a l'acció mancomunada de l'Ajuntament de Mataró i de la Generalitat de Catalunya amb el seu Servei de Museus.

## Arrel Experiències municipals

---



PILAR VILADEGUT

*El mes de febrer de 1982 el Museu passà a formar part de la Xarxa de Museus Comarcals de Catalunya, depenent de la Generalitat de Catalunya.*



PILAR VILADEGUT

*Les sales monogràfiques que tracten temes específics, de durada limitada però mai inferior a un curs escolar, ens permetran un aprofitament de les col·leccions que posseeix el museu.*

deo de pantalla gegant i dos de portàtils, aquests últims al servei del públic i de les escoles.

Les sales d'exhibició són a la primera planta i estan dividides en tres tipus d'espai: les sales permanents, les monogràfiques (temporals) i la galeria d'estudi.

A les sales de síntesi, de caràcter permanent, s'hi ofereix una visió esquemàtica de Mataró i comarca en els seus diferents aspectes. Es tracta d'uns recorreguts que es repleguen sobre ells mateixos, no com a laberint, sinó com a itineraris des d'alguns angles des dels quals el visitant pot sempre entreveure les dimensions de la sala, la seva pròpia situació relativa, allò que ja ha vist i el que veurà després. Des del marc natural de la nostra comarca, el visitant pot iniciar un passeig al llarg de la història de la contrada, des dels temps més reculats fins a l'actualitat més immediata. En essència són unes pinzellades arqueològiques, històriques, artístiques, etc., que permeten al públic situar-se en el context del que li és pròpi o marcar-li les coordenades bàsiques i primeres de la zona que visita.

Les sales monogràfiques, que tracten temes específics, de duració limitada però mai inferior a un curs escolar, ens permeten un aprofundiment de les col·leccions que posseeix el museu. La primera d'aquestes exposicions, que s'ha consagrat a la pintura religiosa dels segles xvi i xvii, ofereix el contrast entre la pintura catalana d'aquesta època i la dels pintors italians, castellans i flamencs. En una ala lateral resta exposada una part de la col·lecció de gravats de F. Goya y Lucientes, la sèrie anomenada «Los desastres de la Guerra», alhora que s'exhibeixen armes de foc, començant per les que són contemporànies a la Guerra del Francès i seguint-ne l'evolució fins a les més perfeccionades de mitjan segle xix.

Les exposicions que substituiran les mostres esmentades, en un futur pròxim, es dedicaran a la pintura noucentista i a la ceràmica catalana del renaixement.

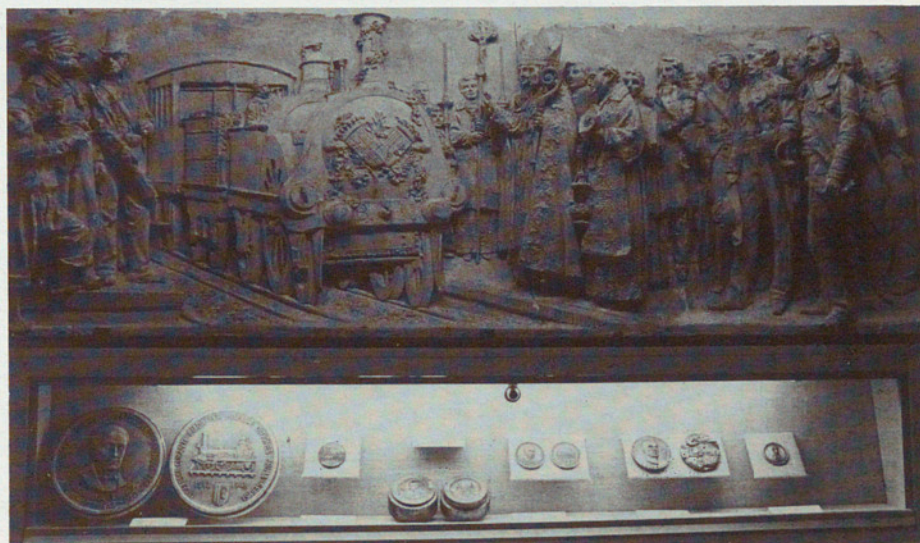
A la galeria d'estudi, darrer tipus dels espais d'exhibició, s'ofereixen a l'estudiós, investigador o erudit, seriacions d'objectes que permetran ampliar la visió dels fons que posseeix el museu, donat el poc espai de què disposa. En certa manera, són una mica les vitrines de la reserva obertes a tothom.

Els serveis es complementen amb un magatzem, ordenat amb un sistema dens format per armaris i plafons mò-



PILAR VILADEGUT

*Es pot considerar com a l'inici del Museu la creació de l'Associació Artística-arqueològica, l'any 1888. Fou l'any 1915 quan l'Ajuntament adquirí la casa renaixentista del segle xvi de Can Sera, com a estatge del Museu.*



PILAR VILADEGUT

*A les sales de síntesi, de caràcter permanent, s'hi ofereix una visió esquemàtica de Mataró i de la seva comarca en els diversos aspectes que té.*

## Arrel Experiències municipals

bils, zona de treball laboratoris i una biblioteca d'ús intern. En successives etapes es preveu la instal·lació d'un taller de restauració que, alhora que basteixi les necessitats pròpies del museu, haurà de satisfer les urgències que de la comarca es sol·licitin.

Les seccions d'investigació (secció Arqueològica, secció de Ciències Naturals i secció Romànica) tenen provisionalment locals propis, tot esperant l'habilitació d'un estatge únic, que ja està en vies de solució.

Dependent del museu hi ha el Clos Arqueològic Torre Llauder, just a l'inici de l'autopista, on es troben les restes d'una important vil·la romana, la visita de la qual és necessari complement de les sales de síntesi del Museu. Aquesta vil·la, de caire senyorial, abastava un perímetre de considerable extensió.

Dins l'àrea de troballes hi ha la part residencial, la dels serveis i les dependències agrícoles i industrials.

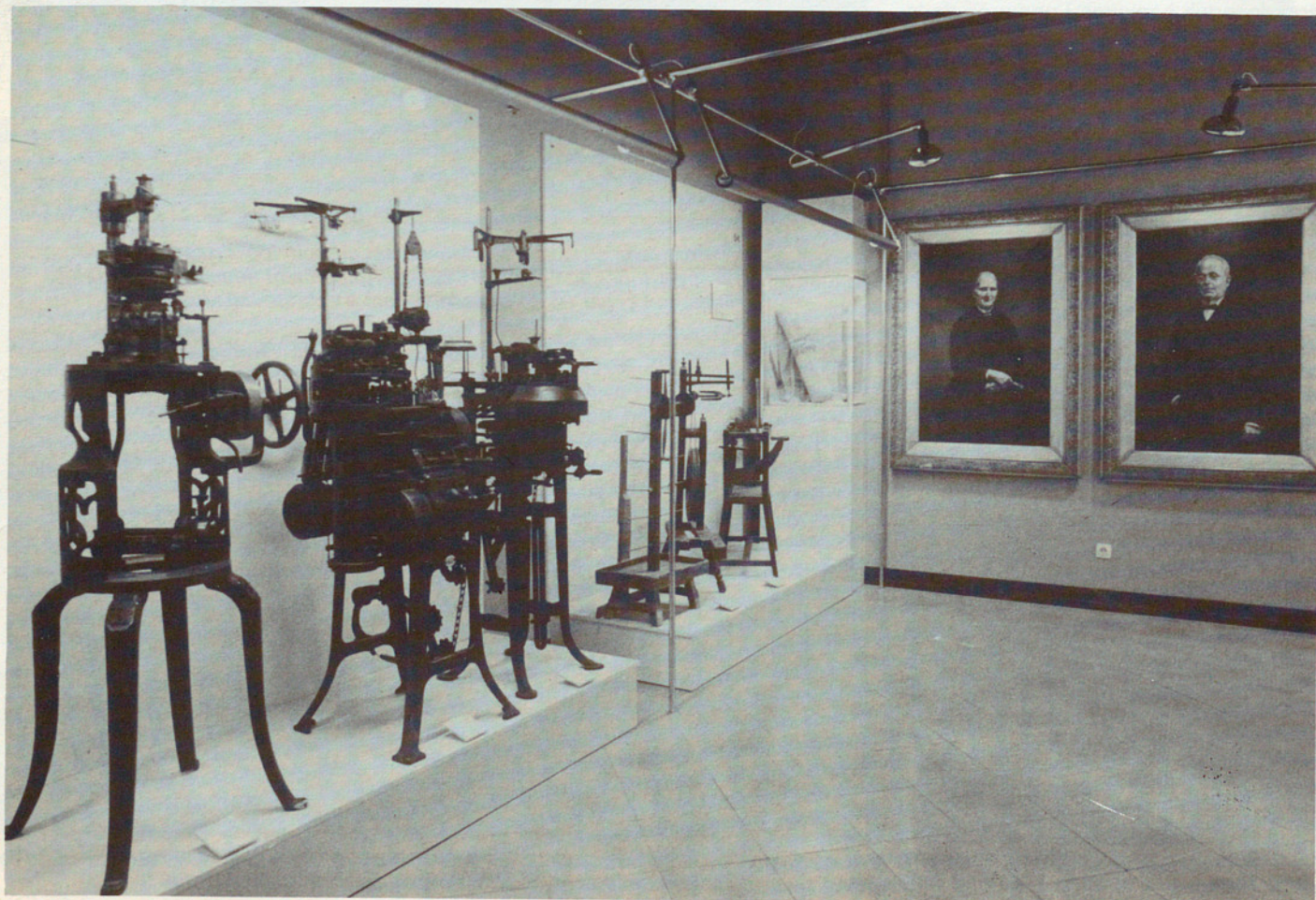
La part més espectacular de la vil·la correspon al conjunt de paviments

*opus tesellatum*, alguns dels quals són una veritable filigrana de l'art musiu geomètric. En total existeixen deu mosaics amb vuit temes diferents, ja que dos presenten la decoració repetida. La seva tècnica ens permet datar-los al segle II. La ceràmica exhumada en les excavacions que encara hi practica la secció Arqueològica del museu desenvolupa un procés que va des del període d'August (ceràmiques residuals campaniana «3» i sigil·lata aretina) fins a entrada de l'Alta Edat Mitja (clara «D» grisa estampillada). Del Baix Imperi són molt interessants les restes de l'església paleocristiana, la qual emprà el *tablinum* de la vil·la com a nau basilical, construint l'absis i el contrafort sobre el paviment de la cambra d'accés a la piscina.

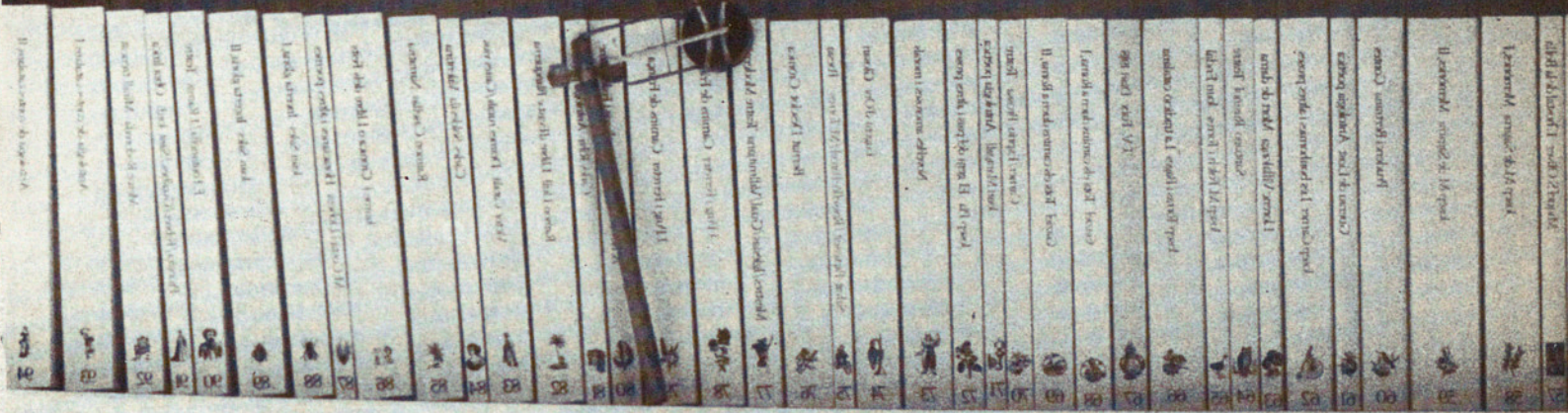
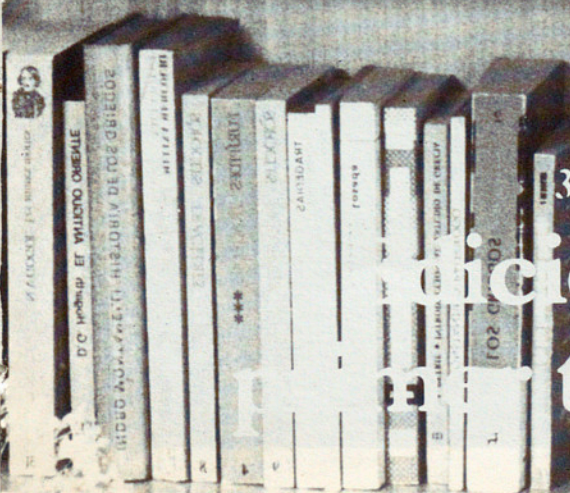
Entre les moltes activitats que el Museu Comarcal del Maresme-Mataró amb les seves seccions d'investigació duu a terme, val al pena ressenyar el seguit d'excavacions en jaciments ibers (poblat ibèric de Burriac, Cabrera

de Mar), romans (Can Modolell, Cabrera de Mar; subsòl de Mataró -plaça Gran i plaça de l'Ajuntament-, vil·la romana de Torre Llauder) i medievals que, des dels seus inicis, els arqueòlegs del museu han endegat. La publicació de la *Guia del Romànic del Maresme*, treball de la secció del Romànic, és una altra de les fites a destacar. Darreument, una activitat de la secció de Ciències Naturals, la realització i muntatge de l'exposició «La balena de Mataró», ha portat al Museu del Maresme desenes de milers de visitants. Aquest darrer grup de treball sovintega l'estudi de la flora i fauna de la nostra comarca amb la divulgació pedagògica.

Les noves instal·lacions del museu, el seu afany didàctic, la seva orientació i serveis han valgut a aquesta institució de ser nomenada com a candidat al Premi al Museu Europeu de l'Any, 1983, distinció que, anualment, atorga la Fundació Andersen sota els auspicis del Consell d'Europa al millor museu renovat totalment o parcialment.



# Cultura



370 títols contenen  
edicions catalanes al  
terc del segle XIX

