



Església de Santa Càndia d'Orpí (Anoia) - (I fase)



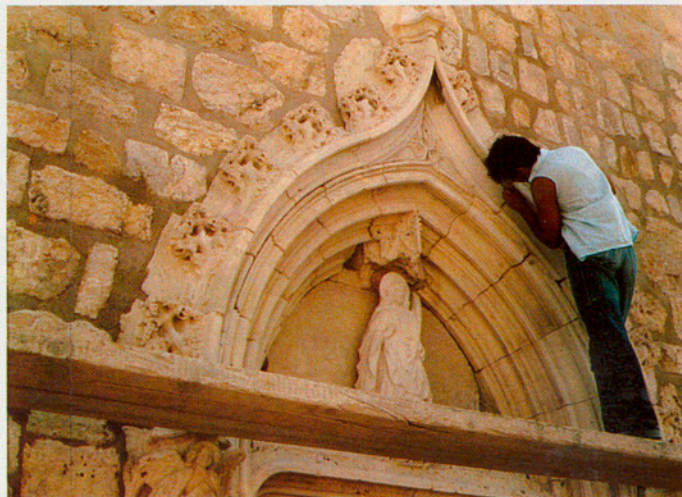
Panoràmica general del conjunt arquitectònic de Santa Càndia d'Orpí abans de la restauració definitiva. La fotografia reflecteix el moment en què s'estaven realitzant les obres de restauració i consolidació de la teulada.

DADES BÀSIQUES DE L'EDIFICI

Comarca:	Anoia.
Municipi:	Orpí.
Localització:	a l'agregat de Santa Càndia a prop de la carretera B.V.- 2131. S'hi arriba per un camí que surt a l'esquerra de l'esmentada ruta en el punt quilomètric 9,700, a uns quatre quilòmetres de Carme.
Tipologia:	església de culte catòlic; d'una nau i amb un absis pentagonal.
Època:	la construcció de l'edifici actual s'inicia a la segona meitat del segle XIV i s'acaba a finals del segle XV o principis del XVI.
Propietat:	Bisbat de Barcelona.

DADES BÀSIQUES DE LA INTERVENCIÓ

Tipus d'intervenció:	investigació documental i arqueològica, amb excavació en extensió de tot l'interior de l'edifici i de l'espai situat entre la portada d'entrada i les escales que accedeixen a la plataforma on està situada l'església. Pel que fa al tipus d'intervenció arquitectònica, s'ha procedit al desmuntatge i a la consolidació de la coberta i també a l'endegament de l'entorn de l'edifici.
Recerca històrica:	director: Albert López i Mullor, arqueòleg; col·laboradors: Maria José Sureda i Bernà, investigació documental; Anna Castellano Tressera, transcripció paleogràfica; Josep M.ª Nuix i Espinosa, investigació numismàtica; Domènec Campillo i Elisenda Vives, estudi antropològic; Xavier Fierro i Macia i Àlvar Caixal i Mata, arqueòleg; Ramon Domingo i Mustarós i Mercè de Juan i Verdejo, estudiants.



Abans i després de les obres fetes per recuperar i millorar la presència de la façana lateral.

A dalt, un moment de les excavacions arqueològiques fetes a Santa Càndia d'Orpí. A baix, els retocs finals.

Projecte autor: Antoni Gonzàlez, arquitecte;
arquitectònic: data: novembre 1982.
Obra: director: Antoni Gonzàlez, arquitecte; col·laboradors: Lluís Preckler, aparellador; contractista: Joan Closa, Copons (Anoia); data de l'inici: 19 d'abril de 1983, els treballs d'intervenció arquitectònica han prosseguit al llarg del 1984.
 pressupost: excavació arqueològica: 1.444.000 pessetes, intervenció arquitectònica: 14.400.00 pessetes.

SITUACIÓ GEOGRÀFICA

L'església i el poblat de Santa Càndia es troben dins el municipi d'Orpí a la comarca d'Anoia. Aquesta comarca, situada a la regió de Manresa, havia estat anomenada en el seu espai més restringit conca d'Òdena i s'hi poden establir tres franges molt diferenciades: la superior, l'Alt Anoia; la central, el pla d'Òdena o d'Igualada i la conca i la riera de Carme i, finalment, el Baix Anoia. En el congost que uneix la conca d'Òdena, entesa en sentit estRICTE, amb el Baix Anoia, cal establir-hi un sector que es pot denominar «de Capellades», que presenta unes característiques hidrogràfiques i industrials lligades al sector paperer.

Les ribes de la riera de Carme estan envoltades d'una vegetació abundosa que contrasta amb el paisatge riberenc de

l'Alt Anoia. Aquestes peculiaritats —el riu, el paisatge i també la carretera que segueix el congost— van donar vida a les diferents poblacions que són a prop de les ribes de l'Anoia: Vilanova del Camí, la Pobla de Claramunt, Capellades i Cabrera d'Anoia. D'altra banda a la conca de Carme, hi trobem la Torre de Claramunt, Carme i Orpí.

El municipi d'Orpí, a 20 quilòmetres cap al sud d'Igualada, es troba a 468 metres d'altitud en un terreny accidentat, com és el format per la Serralada Pre-litoral Catalana, que travessa d'est a oest la riera de Carme. Els límits de l'actual terme d'Orpí, d'una superfície de 1.522 hectàrees, coincideixen amb els de l'antic senyoriu del castell i del terme d'Orpí.

El municipi esmentat comprèn, a més del poblat de Santa Càndia, els caserius de can Bou, can Feixes, can Palet i Montserrat. Aquest poblat es troba a 390 metres d'altitud, en una vall a l'esquerra de la riera de Carme, està format per un petit nucli de cases i la seva església està relacionada amb la de Sant Miquel del castell d'Orpí.

La seva situació geogràfica —en una vall a prop d'una riera— és òptima per al desenvolupament agrícola i, per tant, per a l'assentament rural. Tanmateix, s'hi desenvolupa una notable activitat paperera, molt característica d'aquesta zona i documentada des de finals de segle XII.

La capital de la comarca, Igualada, és un centre comercial de gran importància en el seu àmbit geogràfic. Aquesta activitat comercial està ben documentada des del 1196 i condiciona, i amb tota seguretat va condicionar en el passat, el desenvolupament econòmic del terme d'Orpí. ●