

JOAQUIM ALBAREDA I SALVADÓ

L'INICI DEL SEGLE XX (1900-1931)

UNA VISIÓ MASSA SIMPLE DE LA realitat tendeix a reduir Osona a una comarca rural de base social rotundament conservadora. Però, si s'aprofundeix mínimament en l'anàlisi de les estructures econòmiques i socials del darrer segle, hom s'adona de la profunditat dels canvis que s'hi han produït, de manera semblant als que s'operaren a la societat catalana en la consolidació del capitalisme.

No podem oblidar, entre d'altres coses, que a la riba del Ter es produí un procés d'industrialització que convertí Osona en la tercera comarca catalana en la filatura del cotó. Aquest procés, paral·lel a la crisi de l'agricultura provocada per l'arribada de blats per la carretera nova de Barcelona, per la rutina en els cultius i pels baixos rendiments, desembocà en una proletarització ràpida dels nuclis industrials de Manlleu, Roda de Ter, Torelló, Malards i Sant Vicenç de Torelló i truncà l'equilibri social creat a final del XVIII gràcies a la vinculació entre el treball a domicili de la manufactura tèxtil i el treball del camp. L'agudització del conflicte de classe, amb unes condicions de vida i de treball d'una duresa suprema a la muntanya, provocà una ràpida organització del moviment obrer.

La coexistència momentània de dos móns econòmics diferenciats a l'interior d'Osona —el dels nuclis industrials i el dels nuclis desindustrialitzats (Vic, Taradell, Centelles, etcètera)—



«LA VEU DEL MONTSERRAT», PORTAVEU DEL CATALANISME CONSERVADOR

originà dos models socials diferents: nuclis urbans de ràpid creixement amb una intensa activitat de tipus ciutadà i social i nuclis estancats o en decreixement.

Però les classes propietàries i terratinents, per tal de preservar la seva hegemonia social, adoptaren postures possibilistes i afrontaren els reptes d'una societat canviant —el pas a una societat burgesa i liberal— des de diferents angles: el doctor Joaquim Salarich es preocupà perquè la ciutat de Vic esdevingués competitiva tant agrícola com industrial; el bisbe Morgades, inicialment oposat a la participació política i al sufragi universal, impulsà la creació de societats obreres contrarevolucionàries i recomanà la participació a les eleccions per tal de votar els candidats conservadors; el canonge Collell i d'altres personalitats, davant el fracàs del carlisme, optaren pel catalanisme, bo i acceptant els motllos liberals, en la línia proposada per Jaume Balmes, encara que no compartien molts dels seus principis modernitzadors.

En el tombant de segle s'havia fet efectiva l'aliança de les burgesies agrària, rendista i industrial, les quals estaven ben representades per personalitats com Ramon d'Abadal, Narcís Verdaguer i Callís i Albert Rusiñol (tots ells ocuparen càrrecs importants a la Lliga i els dos darrers al Foment del Treball), cosa que ens permetria parlar d'un caciquisme tant d'àmbit rural com industrial. El mèrit del "vigatanisme", massa sovint definit com a mer moviment cultural, fou el de furnir al regionalisme català una visió de Catalunya impregnada de valors rurals i una noció de comunitat identificada amb un medi físic, objectius assolits a través de la influència de *La Veu del Montserrat* (1878-1900), publicació periòdica del grup, predecessora de *La Veu de Catalunya*, i del prestigi literari de Jacint Verdaguer i de Jaume Collell. La Renaixença tingué a Vic un dels puntals més remarcables de Catalunya a l'entorn de les personalitats esmentades i de dues institucions dinàmiques: el Círcol Literari, fundat el 1860, i l'Esbart de Vic, del 1867.

les activitats econòmiques

Si durant la segona meitat del segle XIX Osona havia perdut un 10 % de la població, especialment a les zones



DE DALT A BAIX: EL MERCAT DE VIC, PAGÈS AMB UNA GARBA I FÀBRICA D'EMBOTTITS (LES DONES HI OCUPAVEN MOLTS LLOCS DE TREBALL)

rurals (Lluçanès-Moianès, Collsacabra-Guillerries-Montseny), però també als nuclis urbans no industrials (Vic no recuperà el nivell de població del 1857 fins després del 1920), per la crisi de l'agricultura i la forta atracció de l'àrea barcelonina, a partir del 1900 es produeix la recuperació, amb uns índexs de creixement natural superiors a la mitjana de Catalunya.

Un dels fets cabdals del canvi de segle fou la progressiva articulació de l'agricultura en els circuits capitalistes, activitat que ocupava la majoria de la població de la comarca. La crisi de l'agricultura va tocar fons i es recuperà gràcies a la intensificació produïda per l'ús dels adobs i de la maquinària, per la introducció dels farratges en les rotacions i per l'especialització en determinats productes com les patates —juntament amb el cultiu tradicional del blat— i en la cria de bestiar —porcs, vaques, aviram i conills. L'arribada del ferrocarril a Vic, el 1875, facilità aquest procés obrint noves perspectives de mercat —especialment a Barcelona— a una agricultura que s'hagué d'avesar a la competència. El tren també introduí els adobs químics pels volts de 1914.

La comarca, alhora, experimentà una revitalització industrial, en gran part gràcies a l'ús de l'energia elèctrica en la majoria de poblacions de la Plana de Vic durant les dues primeres dècades del segle. Així es paliava la manca d'energia hidràulica i de carbó que havia frustrat la industrialització a Vic, Taradell i Centelles. Vers el 1920, F. Carerras i Candi considerava Vic com una de les ciutats més industrials de Catalunya: indústries de la pell, d'alimentació (pasta de sopa, conserves, sucre, xocolata, aiguardent, begudes), de filats i de teixits, de lona, de cotilles, etcètera. La ciutat havia recuperat el seu antic dinamisme.

La Primera Guerra Mundial provocà una gran demanda de productes tèxtils, dels quals Osona continuava essent un dels principals nuclis productors. Les nombroses colònies tèxtils, creades entre la fi del XIX i el principi del segle actual, es consolidaren a Roda, Gurb (Malards), Manlleu, Torelló, Sant Vicenç, les Masies de Voltregà, Orís, etcètera; amb un règim tancat i paternalista, un nivell salarial baix, una classe treballadora submissa i poc conflictiva, condicionada per un treball i una vivenda estables i, en comptades excepcions, beneficiària d'unes millores



TALLER DE FABRICACIÓ DE CONTÍNUES DE FILAR DE LA FÀBRICA SERRA DE MANLLEU

de tipus social (assistència mèdica, mútua de previsió, guarderia infantil, activitats culturals...). A partir d'aleshores sorgí la indústria metal·lúrgica. Ultra la Farga de Lacambra que produïa planxes d'aram per a les locomotores de ferrocarril, s'havien creat foneries a Manlleu, Roda, Torelló i Vic. El 1908, J. Serra de Manlleu es dedicà a la fabricació de màquines per al tèxtil: contínues de filar, aspis, manuars, cardes... i assolí prestigi, tant al país com a l'exterior. A Manlleu mateix, el 1923, es constituí l'empresa Roqué, especialitzada en l'elaboració de cable elèctric, la qual tingué una ràpida expansió. A Roda, a partir del 1912, prengué embranzida la firma Bracons i Riera, de prestigi reconegut pel teler semiautomàtic del 1928, mereixedor de la Medalla d'Or de l'Exposició Internacional de Barcelona, l'any següent.

La torneria de fusta i de banya concentrada a la vall de Torelló continuà el seu procés expansiu fabricant, a més dels materials tradicionals per a la indústria tèxtil, joguines, jocs d'escacs, mànecs de paraigua, polsadors elèctrics, etcètera. Finalment, alguns nuclis esdevien centres d'estiueig amb una afluència notable de visitants, com Sant Julià de Vilatorrada i Centelles, o de recuperació física gràcies a les aigües medicinals, com Tona i Sant Pere de Torelló.

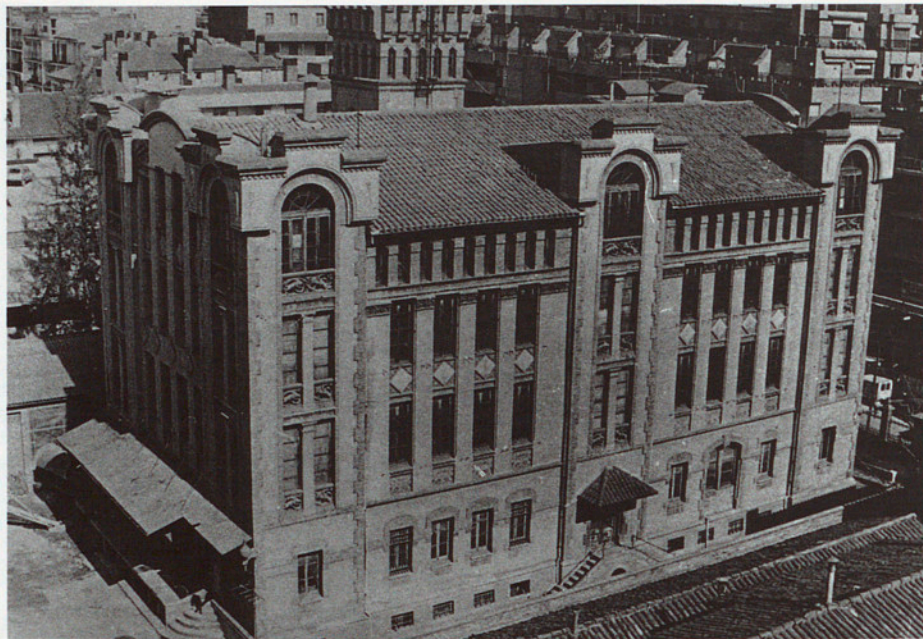
Pel que fa al sistema banquer i financer, a més de les sucursals de bancs que operaven a tot Catalunya i d'algunes banques locals, l'Església impulsà l'estalvi obrer a través de la creació de la

Caixa d'Estalvis Comarcal de Manlleu, creada el 1896, i la Caixa Parroquial d'Estalvis de Torelló, del 1918, integrada posteriorment en la Caixa de Pensions.

pagesos i obrers

El sistema d'explotació de la terra girava al voltant de la masia, de la família que la menava. La figura predominant era el masover, que tenia un contracte de parceria amb el propietari, el qual accentuà la tendència absentista a residir a Barcelona. El fet que els productes del camp osonenc tinguessin un bon acolliment a la capital creà una imatge d'estabilitat al camp que no es donava a la indústria. Sorgiren, aleshores, les associacions pageses: el Sindicat Agrícola de Vic, el de Manlleu, el Sindicat Catòlic de Sant Boi de Lluçanès i la Federació Catòlica Agrària de Vic. La situació social del pagès variava segons si es tractava d'una masoveria rica o pobre o bé si era un jornalier a les ordres d'un masover. Les condicions de la masia solien ser precàries: la medicina, la higiene i l'alfabetització —especialment entre les dones— hi arribaren tardanament. L'Església exercia un control ideològic absolut damunt la societat rural.

Pel que fa a la població obrera, la durada de les seves condicions de vida era superior a la de les altres zones industrials, com a conseqüència de l'allunyament respecte d'aquelles i dels seus sindicats, cosa que propiciava actituds in-



LA FARINERA COSTA, UN ALTRE SÍMBOL DEL MODERNISME DE VIC

transigents per part de la patronal. Els nens entraven a treballar a la fàbrica abans dels 10 anys. El 1909, a les cinc empreses tèxtils més grans de Manlleu el 14 % dels treballadors eren canalla de 10 a 14 anys i el 23 % tenien de 14 a 20 anys. La patronal havia anat substituint progressivament els homes per dones a la filatura, les quals percebien la meitat del sou dels homes i fins i tot feien el torn de nit. La fi de segle fou fortament conflictiva: a les vagues dels obrers per mantenir el lloc de treball i millorar les condicions laborals, els empresaris respongueren amb el *lock-out* i el pacte de la fam contra els dirigents obrers. El març del 1901 la conca del Ter va viure uns dies de gran violència, després dels quals molts dels fabricants fixaren la seva residència a Barcelona.

Pel que fa a les societats obreres, la seva presència fou activa a la conca del Ter: la UGT, la Federació de Treballadors de la Regió Espanyola, les Tres Classes del Vapor i la Federació Tèxtil, totes quatre creades a la darrerria del segle passat, amb un pes important dels anarco-sindicalistes. Amb tot, hi havia una gran permeabilitat entre els cercles republicans, els moviments anticlericals i el moviment societari obrer. El 1908 es constituí una Federació Comarcal de la Solidaritat Obrera i pels volts de 1911 es constituí la CNT. També cal remarcar la gran incidència del cooperativisme a través de la Federació Comarcal de Vic. La Cooperativa Mútua de Pa i Queviures de Manlleu en fou la més activa.

Al llarg de les dues primeres dècades del nostre segle les vagues, els *lockout* i les olles comunes, sufragades pel municipi i pels principals contribuents en l'alimentació de la nombrosa població en atur, foren una constant. També ho fou la repressió exercida contra el moviment obrer durant la Restauració i la Dictadura de Primo, com també s'incrementà la persecució contra els signes de catalanitat i s'accentuà la castellanització.

poder polític i poder ideològic

Les classes propietàries osonenques van fer causa comuna amb la Lliga Regionalista, però, malgrat tot, els candidats governamentals van guanyar diferents eleccions a diputats. El 1905, al regionalista Albert Rusiñol li calgueren els vots dels republicans per vèncer el conservador Huelin. En d'altres eleccions foren elegits com a diputats carlins o regionalistes. El 1919, el candidat del PSOE, A. Fabra i Ribas, aconseguia el 40,4 % dels vots, procedents bàsicament de Roda i Manlleu.

D'altra banda, és prou coneguda la incidència de l'Església a Vic, fins al punt que hom l'ha batejada "la ciutat dels sants". Inicialment refractària a acceptar el model polític liberal, a partir del bisbe J. Morgades i plenament amb J. Torras i Bages, l'Església vigatana reprèn el maridatge amb el poder polític amb vista a mantenir el domini i la influència damunt la societat i de manera especial als nuclis industrials, on

havia minvat. El catalanisme esdevingué un element efectiu en aquesta tasca per a ambdós bisbes, els quals dedicaren també una atenció especial a la creació de societats obreres catòliques —per tal de contrarestar les reivindicatives— i a l'ensenyament religiós. Torras i Bages fou el creador de l'Església nacional catalana i un teoritzador del catalanisme conservador amb la seva obra.

la tradició catalana

Convençut que la "vida regional" era favorable a la virtut i a l'esperit de la família, creia que l'esperit religiós havia de donar cohesió a la pàtria.

Aquesta influència eclesiàstica es manifestà, també, en la implantació de nombrosos convents de religiosos a Vic i en l'elevada matrícula d'alumnes al Seminari, en la notable assistència al catecisme i als actes religiosos i en la consolidació dels instituts religiosos d'ensenyament —els quals foren un instrument eficaç de castellanització. També és indicativa la presència activa dels centres familiars o catòlics a la major part dels nuclis urbans importants.

Havia sorgit, també, un teixit associatiu ric que donava empenta a la societat civil. S'havien afermat nombroses entitats culturals, esportives, de lleure, polítiques i sindicals, especialment actives a Manlleu, Vic i Torelló. Un exponent d'aquestes societats fou El Progrés de Manlleu, la qual aglutinà republicans, anticlericals, socialistes i anarquistes, mitjançant les activitats celebrades al teatre del Coro i la seva escola laica (clausurada el 1909). Fou un centre anticlerical destacat des d'on s'impulsà la creació d'escoles laiques a Osona, no sense l'oposició dels sectors conservadors de Manlleu fins al punt que es produïren enfrontaments violents al carrer.

JOAQUIM ALBAREDA I SALVADO

Llicenciat en Història Contemporània. Professor a l'Escola Universitària Balmes de Mestres de Vic

BIBLIOGRAFIA

ALBAREDA J., FIGUEROLA J., MOLIST M., OLLICH I., *Història d'Osona*, Ed. Eumo, L'Entorn, Vic, 1984.

JUNYENT E., *La ciutat de Vic i la seva història*, Curial, Barcelona, 1976.

PLADEVALL A., "Osona. El Ripollès", *Gran Geografia Comarcal de Catalunya*, F.E.C., Barcelona, 1981.

RAMISA M., *Els orígens del catalanisme conservador i La Veu de Montserrat 1878-1900*, Ed. Eumo, Vic, 1986. Estudi preliminar de Josep Maria Fradera: "El vigatanisme en la transformació de les tradicions culturals i polítiques de la Catalunya muntanyesa (1865-1900)".