

JORDI FIGUEROLA I GARRETA

# DE LA REPÚBLICA ALS NOSTRES DIES

**S**I OBSERVEM UN CANVI RADICAL en l'economia i les relacions socials amb l'entrada del capitalisme, també hem de considerar el que s'ha produït des dels anys trenta fins als nostres dies. Podem dir que la fesomia de la comarca canvià substancialment amb el pas cap a la societat actual, la qual cosa implicava una relació cada vegada més estreta amb els fenòmens econòmics, polítics i socials d'àmbit català, espanyol i mundial.

La frontera d'aquestes transformacions, l'hem de situar, pel que fa a l'economia, en els anys cinquanta, quan l'economia catalana i espanyola comencen el seu creixement, resultat de la favorable conjuntura mundial. Quant a la política, és evident que els anys seixanta i el començament dels setanta, amb el floriment de la contestació al règim dictatorial franquista i, un cop mort el general, amb el restabliment de la democràcia el 1977, en delimiten les coordenades essencials.

## l'indicador demogràfic

L'anàlisi demogràfica és prou eloqüent. Després del creixement de la població durant el primer terç de segle, ve la davallada provocada per la guerra civil i la recuperació posterior, sobretot des dels anys cinquanta, que s'incrementa notablement a partir dels seixanta com es pot veure al quadre número 1.



LES IMATGES PARLEN TOTES SOLES

Per trobar el perquè d'aquest creixement hem de fer referència al fenomen de la immigració, factor que determina la creixuda global de la població catalana. La vinguda de gent procedent d'altres indrets de l'Estat espanyol, especialment d'Andalusia, es va fer notar a la comarca, tot i que no arribava a les xifres del cinturó de Barcelona. Aquest fet, íntimament lligat al creixement econòmic centrat en la indústria, ha introduït a Catalunya el fenomen del desequilibri territorial amb zones densament poblades mentre que d'altres han patit una reculada demogràfica. Aquest fet es dona també a Osona, on

es constata que la població s'ha anat concentrant al llarg de les dues línies de desenvolupament econòmic i industrial: l'eix nord-sud que marca la carretera de Barcelona a Puigcerdà i l'eix que constitueix el curs del Ter. Aquest desequilibri es fa palès quan analitzem la distribució de la població per àrees geogràfiques de la comarca, com es pot veure al quadre número 2, on es comparen les xifres de principi de segle i les de 1975.

## el canvi econòmic

Osona ha passat de ser una comarca

amb un sector agrari de molt pes i alguns nuclis industrialitzats de forta tradició a ser una zona plenament industrial amb una agricultura comarcal típicament capitalista. Després de l'especialització agrícola del primer terç del segle, caracteritzada pel conreu del blat i les patates, hem vist com aquest sector es transformava cap a la ramaderia explotada d'una manera intensiva: una agricultura plenament integrada als circuits capitalistes dependents del món industrial, cosa que ha significat un trencament amb l'agricultura tradicional. La mecanització, la disminució de la població dedicada a aquesta activitat i la pèrdua de la cultura tradicional pagesa són alguns dels trets característics d'aquest procés iniciat als anys cinquanta, però que quallà, sobretot, dels seixanta en endavant.

Aquest canvi ha anat acompanyat de la perduració de la importància dels sectors tradicionals de la indústria osonenca —tèxtil, metal·lúrgica, construcció, fusta, pell— i del creixement d'altres sectors lligats al camp, com ara la indústria alimentària. La crisi econòmica actual ha significat un fort sotrac per a moltes indústries osonenques i encara està per veure la incidència que tindrà l'entrada de l'Estat espanyol al Mercat Comú.

### evolució política

Les eleccions municipals d'abril de 1931 varen significar a Osona, com arreu del Principat, el triomf de les candidatures republicanes. S'encetava, així, un període democràtic després del parèntesi de la dictadura de Primo de Rivera. El tret més rellevant de l'evolució política durant la República és, però, el progressiu tomb a la dreta de l'electorat osonenc: l'opció nacionalista i conservadora es va anar recuperant fins que guanyà els comicis de 1936. El trencament es produeix en les eleccions legislatives de 1933 —també a Catalunya i a l'Estat espanyol guanyaren les dretes—, quan voten per primera vegada les dones a Espanya. L'abstencionisme obrer, lligat a la CNT, que és una de les explicacions per justificar el triomf de la dreta a molts indrets de Catalunya, no serveix de gaire en el cas d'Osona. En canvi, la irrupció de la dona en la vida política ens explicaria, potser, el cas osonenc. Esperonada per l'Església, la dreta féu una campanya molt forta de captació del vot femení.

QUADRE 1

POBLACIÓ D'OSONA 1930-1981		
		1930 = 100
1930	71.469	100
1936	73.496	103
1940	71.021	99
1950	75.347	105
1960	84.571	118
1970	98.740	138
1975	103.655	145
1981	111.518	156

QUADRE 2

VARIACIÓ DE LA POBLACIÓ 1900-1975				
	1900		1975	
Àrea urbana i semiurbana de la plana de Vic	32.677	57 %	77.379	75 %
Àrea rural de la plana de Vic	11.239	20 %	14.585	14 %
Lluçanès-Moiànes	7.614	13 %	7.275	7 %
Collsacabra-Guilleries-Montseny	5.441	10 %	4.416	4 %
TOTAL	56.971		103.655	

Font: Roquer, S. i Vila, A., 1982

QUADRE 3

RESULTATS ELECTORALS 1931-1936. RESUM COMARCAL					
	Esquerra		Dreta		I.O.
	(1)	(2)	(1)	(2)	
Legislatives. 1931	46,0	61,5	27,5	38,3	160
Parlament Català. 1932	34,1	53,5	29,5	46,4	115
Legislatives. 1933	30,4	43,0	40,2	56,6	77
Legislatives. 1936	34,5	47,0	38,9	53,0	89
(1). % sobre el cens electoral					
(2). % sobre el nombre de votants					
(I.O.) Index d'orientació ideològica. Esquerra sobre dreta.					

Font: Montserrat Tresserra Pijoan, 1984

QUADRE 4

RESULTATS ELECTORALS D'OSONA 1977-84 (Percentatge sobre vots)					
	1977 <sup>(a)</sup>	1979 <sup>(a)</sup>	1980 <sup>(b)</sup>	1982 <sup>(a)</sup>	1984 <sup>(b)</sup>
CiU	30,6 %	31,1 %	44,4 %	43,3 %	68,3 %
PSC-PSOE	17,5 %	17,0 %	11,9 %	25,0 %	13,7 %
CP	3,8 %	3,1 %	3,7 %	15,7 %	4,7 %
ERC	4,6 %	6,3 %	12,7 %	6,9 %	7,7 %
PSUC	10,4 %	9,3 %	9,0 %	2,5 %	1,9 %
NE.EEC	0,4 %	3,1 %	4,4 %	2,5 %	1,4 %
CC.UCD	11,4 %	19,9 %	8,9 %	1,8 %	—

(a) Legislatives espanyoles  
(b) Parlament de Catalunya

Sigles  
CiU: Convergència i Unió  
PSC-PSOE: Partit dels Socialistes de Catalunya  
CP: Coalició Popular  
ERC: Esquerra Republicana de Catalunya  
PSUC: Partit Socialista Unificat de Catalunya  
NE.EEC: Nacionalistes d'Esquerra  
CC.UCD: Centristes de Catalunya  
(S'han adoptat les denominacions més actuals)

Font: Montserrat Tresserra i Pijoan; 1984. El 9 Nou, 30 d'abril de 1984.

Segons un recent article de Montserrat Tresserra (Barcelona, 1984), l'Osona d'esquerres, caldria anar-la a buscar a les poblacions de la vora del Ter; al Lluçanès on la conscienciació pagesa es va anar radicalitzant i, finalment, en llocs isolats com Folgueroles, Rupit i Osormort. El vot a l'Esquerra Republicana de Catalunya era força constant i majoritari. La radiografia d'aquestes poblacions?: municipis industrials, de comunicació fàcil o d'una forta consciència política, lligada a la constatació de problemes del moment.

Per contra, la Lliga se situava geogràficament a l'àrea de Vic, a les poblacions rurals de l'entorn, en alguns punts del Lluçanès (Sant Bartomeu, Sobremunt i Sant Agustí) i del Collsacabra-Guilleries (Pruit, Tavertet, Brull, l'Esquirol) —pobles rurals, isolats, de

difícil comunicació— i a la capital, Vic, on l'estructura econòmica —comerciants, lloc de residència de les classes dominants, etcètera— i la influència ideològica de l'Església justificaven el predomini electoral de la dreta.

Els de la República foren anys de forta agitació camperola, producte de les tensions socials que s'havien estat covant en silenci al camp durant tant de temps. L'enfrontament entre masovers i propietaris arran dels decrets de revisió de contractes va originar les primeres mobilitzacions. El triomf de les dretes, a final de 1933, i la repressió consegüent als fets d'octubre de 1934 van afavorir la contraofensiva dels propietaris que, amb molta duresa, començaren una política d'abundants desnonaments.

Sense que se sàpiga ben bé la inci-

dència real de la crisi dels anys trenta sobre la indústria osonenca, el cert és que foren anys molt durs, amb un increment de l'atur forçós, tot i la millora que la política social de la República significà per a la classe treballadora.

Osona visqué els anys de la guerra civil enmig d'una forta exaltació. Durant els primers temps es constituïren els diferents comitès de milícies antifeixistes, que protagonitzaren la part més gran de la persecució religiosa. En una comarca on el pes de l'Església era tan fort, aquesta persecució significà un fort impacte en la consciència de la població. Tot i que el fet pròpiament bèl·lic no es va viure fins al final de la guerra amb els bombardejos de les fàbriques osonenques dedicades a la indústria militar, Osona conegué ràpidament les dificultats que la guerra comportava. La reraguarda osonenca patí les penalitats derivades de la manca d'aliments i de matèries primeres. Amb tot, Osona es convertí en un dels llocs on la gent de Barcelona i la seva rodalia anaven a comprar menjar. Les famoses "caravanes de sacs" plens de patates que molts barcelonins venien a buscar amb el tren han quedat en el record popular. La pagesia sempre va poder suportar més bé que la població industrial de les ciutats el problema del proveïment. La vinguda de nanos refugiats, les mobilitzacions al front i l'arribada de ferits eren els trets que feien que la població osonenca s'adonés del problema de la guerra. Foren moltes indústries i diferents sectors que es collectivitzaren, sigui per la fugida dels propietaris o per la seva importància estratègica. Les lluites polítiques entre les diferents forces polítiques també es van fer notar, com ho demostra la virulència amb què es visqueren els Fets de Maig de 1937, amb enfrontaments entre el POUM i la CNT amb la UGT i el PSUC de la comarca.

Pel febrer de 1939 les tropes franquistes, capitanejades per García Valiño, entraven a la Plana pel Moianès.

### la negra nit del franquisme

L'inici del règim franquista no pot ser més dolent per a la comarca, car s'hi afegí el desbordament del Ter de l'any 1940. Les pèrdues foren quantioses, sobretot a les indústries tèxtils i les centrals elèctriques de Manlleu, Roda, Torrelló, etcètera.

El descens de la qualitat de vida, la

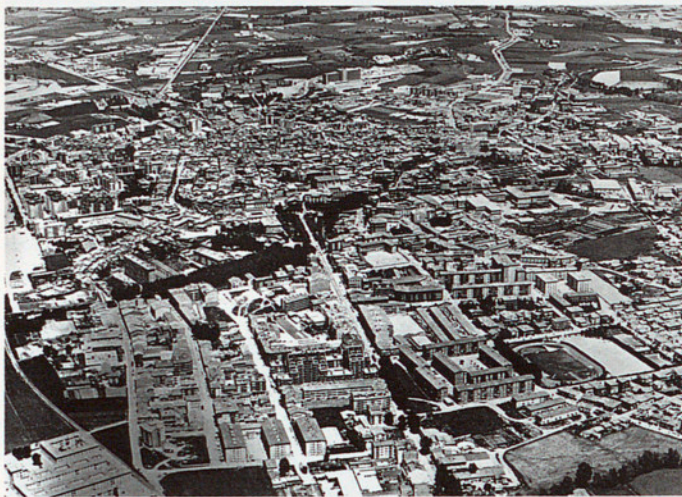


LA IMATGE D'UN PASSAT REMOT ENFRONT DE LES NOVES NECESSITATS D'ENERGIA: EL PANTÀ DE SAU

pèrdua del poder adquisitiu de la població, el racionament d'aliments, el mercat negre o l'"estraperlo", acompanyaven la profunda repressió de què fou objecte tot signe d'identitat nacional catalana o qualsevol participació política o administrativa durant el període republicà. El nombre d'afusellats per motius polítics a Osona, segons J. M. Solé i Sabaté, és de 158 persones al Camp de la Bóta de Barcelona, que representen el 2,1 per mil de la població —un índex superior al total català, que gira al voltant de l'1,2 per mil. Durant el franquisme, a Osona les personalitats polítiques foren reclutades entre persones considerades "d'ordre" i, fins i tot, antics col·laboradors de la Lliga o, també, de la Dictadura d'en Primo de Rivera. La incidència del nacional-catolicisme fou molt forta, en una comarca on l'Església tenia tant de poder, en la persona del bisbe Perelló, que governava la Seu vigatana en aquell moment. Molts dels actes públics del franquisme van tenir a Osona un protagonisme religiós molt gran: les missions de 1945,

els actes del centenari de Balma amb la presència de Franco mateix, i d'altres. Un gran canvi fou degut a l'entronització en el bisbat de Ramon Masnou, que protegí les festes literàries de Cantonigròs, veritable demostració de catalanitat en els difícils anys quaranta. També dins de l'Església sorgiren moviments de contestació al règim, paral·lelament a les reformes que el Concili Vaticà II anava portant a terme.

Els anys seixanta i sobretot els setanta significaren la irrupció d'amplis sectors d'oposició a la Dictadura, que, clandestinament, anaven guanyant posicions i influència ciutadana. N'és un exemple l'Assemblea de Catalunya, que aplegà diversos grups polítics, entitats ciutadanes, sectors obrers i intel·lectuals sota els quatre punts programàtics: amnistia, llibertat, estatut d'autonomia i coordinació amb els altres pobles de l'Estat. La detenció de 113 membres de la Comissió Permanent de l'Assemblea reunits a l'església de Santa Maria Mitjancera de Barcelona, el 28 d'octubre de 1973, mobilitzà, en una



LA CIUTAT DE VIC.



XIRINACS, EN PLENA CAMPANYA ELECTORAL PER A LES ELECCIONS DE 1977.



AMB LES PRIMERES ELECCIONS S'ACABAVA EL PERÍODE DE LA DICTADURA.



ELS PARLAMENTARIS AL PARADOR DE SAU (MASIES DE RODA)

concentració a Vic, Granollers i pobles del voltant, un bon nombre de persones. Vic va quedar assetjat, i la plaça, ocupada per la Guàrdia Civil i els "grisos" —policia governativa d'ordre públic.

Durant la transició democràtica, el moviment ciutadà, molt important, arribà al punt més alt durant les mobilitzacions contra el projecte d'exploració d'urani a la comarca, durant els anys 1977, 1978 i 1979.

Políticament, i pel que fa a les eleccions, el triomf de Convergència i Unió és el tret més important. En les eleccions al Parlament de Catalunya d'abril de 1984 aquesta coalició arribà al percentatge més alt, el 68 %, que significa la majoria absoluta. L'evolució del vot dels diferents partits i coalicions en les convocatòries de les legislatives, ja que en les municipals intervenen altres factors, es fa palesa al quadre número 4.

Per tant, podem qualificar el vot osonenc com orientat cap a les posicions del centre-dreta, de matis conservador i profundament nacionalista. ¿Quina

podria ser l'explicació d'aquesta opció? Montserrat Tresserra, comparant els períodes 1931-36 i 1977-82, ha trobat elements de similitud i altres de divergència. Els comuns serien, d'una banda, el vot marcadament nacionalista i, de l'altra, els factors socio-econòmics i d'entorn, com és ara la industrialització, el medi urbà i d'altres, que influeixen en l'orientació del vot, però modificats o influenciats per d'altres de tipus cultural, d'arrel bàsicament religiosa, que fan tendir cap al vot més conservador.

Els elements divergents serien, en primer lloc, el decantament a la dreta del vot osonenc durant el període 1977-82; en segon lloc, el canvi radical de certes àrees marginals i de municipis aïllats, com és el cas del Lluçanès, per exemple, que ha passat de ser marcadament esquerrà durant la República a votar, preferentment, Convergència i Unió. El tercer element pot ser la mutació política de la conca del Ter, que ha passat del vot esquerrà durant la República al vot convergent durant l'úl-

tim període. Això significa un canvi polític per part de les classes treballadores autòctones (car la immigració vota preferentment el PSC), que manifesta el seu catalanisme votant Convergència, mentre que durant la República ho feia donant suport a l'Esquerra Republicana de Catalunya.

Sens dubte, podem acabar dient que el tarannà d'Osona i la seva realitat política s'expliquen per tota l'evolució històrica, per la seva estructura socio-econòmica i pel fet nacionalista, que en són les variables més notables.

**JORDI FIGUEROLA I GARRETA**

Llicenciat en Història Contemporània. Professor d'història a l'Institut Politècnic de FP de Vic

**BIBLIOGRAFIA**

- J. Albareda, J. Figuerola, M. Molist, I. Ollich: *Història d'Osona*. Ed. Eumo. L'Entorn. Vic, 1984.
- A. Pladevall: "Osona. El Ripollès". Gran Geografia Comarcal de Catalunya. F.E.C. Barcelona, 1981.
- S. Roquer, A. Vila: *La població d'Osona. Evolució i estructura*. L'Entorn, número 2, Eumo. Vic, 1982.
- X. Segura, M. J. Rosanas: *Aproximació a l'economia d'Osona*. Caixa d'Estalvis de Catalunya. Barcelona, 1978.
- M. Tresserra Pijoan: *Osona, una comarca cap a la dreta? Anàlisi del comportament electoral: 1931-1936 i 1977-1982*. Estudis Electorals, número 7, Fundació Jaume Bofill i Edicions de la Magrana. Barcelona, 1984.